

**Zeitschrift:** Landschaftsschutz in der Schweiz : Tätigkeit der SL = Protection du paysage en Suisse : activité de la FSPAP

**Herausgeber:** Schweizerische Stiftung für Landschaftsschutz und Landschaftspflege

**Band:** - (1986)

**Rubrik:** Jahresrechnung und Bilanz 1986 = Comptes et bilan 1986

### **Nutzungsbedingungen**

Die ETH-Bibliothek ist die Anbieterin der digitalisierten Zeitschriften auf E-Periodica. Sie besitzt keine Urheberrechte an den Zeitschriften und ist nicht verantwortlich für deren Inhalte. Die Rechte liegen in der Regel bei den Herausgebern beziehungsweise den externen Rechteinhabern. Das Veröffentlichen von Bildern in Print- und Online-Publikationen sowie auf Social Media-Kanälen oder Webseiten ist nur mit vorheriger Genehmigung der Rechteinhaber erlaubt. [Mehr erfahren](#)

### **Conditions d'utilisation**

L'ETH Library est le fournisseur des revues numérisées. Elle ne détient aucun droit d'auteur sur les revues et n'est pas responsable de leur contenu. En règle générale, les droits sont détenus par les éditeurs ou les détenteurs de droits externes. La reproduction d'images dans des publications imprimées ou en ligne ainsi que sur des canaux de médias sociaux ou des sites web n'est autorisée qu'avec l'accord préalable des détenteurs des droits. [En savoir plus](#)

### **Terms of use**

The ETH Library is the provider of the digitised journals. It does not own any copyrights to the journals and is not responsible for their content. The rights usually lie with the publishers or the external rights holders. Publishing images in print and online publications, as well as on social media channels or websites, is only permitted with the prior consent of the rights holders. [Find out more](#)

**Download PDF:** 12.01.2026

**ETH-Bibliothek Zürich, E-Periodica, <https://www.e-periodica.ch>**

## 12. Jahresrechnung und Bilanz 1986

### Comptes et bilan 1986

#### Bilanz per 31. Dezember 1986

der Schweiz. Stiftung für Landschaftsschutz und Landschaftspflege

#### Bilan au 31 décembre 1986

de la Fondation suisse pour la protection et l'aménagement du paysage

	Aktiven Actif Fr.	Passiven Passif Fr.
Kasse / Caisse	1'259.05	
Postcheck / Compte de chèques postaux	5'795.20	
Banken / Banques	297'720.75	
Wertschriften / Titres, papiers valeurs	300'000.--	
Wertschriften aus zweckgeb. Schenkung / Titres, papiers valeurs liés à des dons	1'002'716.25	
Debitoren / Débiteurs	19'522.50	
Bibliothek / Bibliothèque	1.--	
Büromobilar, -maschinen / Mobilier et machines de bureau	1.--	
Kreditoren / Créditeurs		13'333.65
Rückstellungen / Réserves		76'000.--
Trans. Passiven / Passifs transitoires		31'700.--
zweckgebundene Schenkung / Dons "paysage naturel"		1'016'219.75
Stiftungskapital 1.1.86 / Capital de la Fondation au 1.1.86	474'147.75	
Einnahmenüberschuss / Excédent des recettes	<u>15'614.60</u>	
Stiftungskapital am 31.12.86 / Capital de la fondation au 31.12.86		489'762.35
	<hr/>	<hr/>
	1'627'015.75	1'627'015.75
	=====	=====

## Erfolgsrechnung 1986 / Pertes et profits 1986

Ertrag / Recettes	Fr.
Beiträge Gründerorganisationen /	
Fonds organisations fondatrices	45'000.--
Patronatsverein / Société de patronage	411'500.--
Spenden / Dons	9'401.--
Spenden Ausstellung "trad. Kulturlandschaften" /	
Dons Exposition "Paysages ruraux traditionnels"	16'500.--
Spende Broschüre / Don brochure	
"Paesaggio, abitati e costruzioni stradali"	2'000.--
Projekt: Regeneration von Waldrändern /	
Projet: Régénération des lisières	30'000.--
Spenden Naturlehrpfad Gletsch + Teilauflösung Rückstellung /	
Dons sentier nature Gletsch et	
libération (en partie) réserves	52'000.--
Beitrag Talerkommission SHS + SBN /	
Fonds du Comité de l'écu d'or	50'000.--
Einnahmen aus Gutachten / Recettes expertises	1'705.--
Broschürenverkauf / Vente de brochures	4'125.20
Zinsertrag / Intérêts	24'454.80
Auflösung Rückstellung /	
Libération réserves Pro Rein Anterior	6'000.--
übrige Erträge / Autres recettes	2'523.75
	<hr/>
	655'209.75
	=====

**Aufwand / Dépenses**

Fr.

**Personalkosten / Personnel:**

Gehälter + Löhne / Salaires	296'602.10	
Sozialleistungen / Prestations sociales	<u>59'869.40</u>	356'471.50
Entschädigungen an Dritte / Dédommagements à des tiers		11'026.--

**Sachaufwand / Frais matériels**

Aktionen / Actions		2'000.--
Information: Presse, Radio, TV		1'268.90
Projekt: Regeneration von Waldrändern / Projet: Régénération des lisières		30'000.--
Naturlehrpfad Gletsch / Sentier nature Gletsch		60'856.75
Fachtagungen, Mitgliederversammlung / Journées, Assemblée des membres		7'828.75
Schriften, Publikationen / Publications générales		22'060.20
Schrift / Brochure "Paesaggio, abitati e costruzioni stradali"		5'320.55
Ausstellung "trad. Kulturlandschaften" / Exposition "Paysages ruraux traditionnels"		25'536.70
Miete, Strom / Loyer, Electricité		30'686.20
Unterhalt, Reparaturen, Reinigung / Entretien, réparations, nettoyage		2'576.--
Versicherungen, Gebühren / assurances, taxes		613.90
Kosten und Anschaffungen infolge Umzug / Frais déménagement et d'aménagement des nouveaux locaux		35'208.70
Büromaterial, Drucksachen / Matériel de bureau, imprimés		13'446.20
Bibliothek, Zeitschriften / Bibliothèque, périodiques		2'515.40
Fotomaterial / Matériel photographique		4'790.05
Telefon, Porti / port, téléphone		14'727.40
Bankspesen / frais bancaires		385.20
Beiträge (Vereine, Verbände) / Subsidies (associations)		1'385.--
Reisespesen / Frais de voyage		8'101.70
übrige Büro- u. Verwaltungsspesen / Autres frais de bureau et d'administration		<u>2'790.05</u>

639'595.15

Einnahmenüberschuss / Excédent des recettes

15'614.60

655'209.75

=====

Konrad E. Brönnimann  
dipl. Bücherexperte  
Thunstrasse 67

Muri, 3. April 1987

3074 M u r i

Schweizerische Stiftung  
für Landschaftsschutz  
und Landschaftspflege  
Hirschengraben 11

3011 Bern

#### Bericht der Kontrollstelle

Sehr geehrter Herr Präsident,  
sehr geehrte Damen und Herren,

als Kontrollstelle Ihrer Stiftung habe ich die auf den 31. Dezember 1986  
abgeschlossene Jahresrechnung im Sinne des Obligationenrechtes, Artikel 728,  
geprüft.

Ich stellte fest, dass

- die Bilanz und die Erfolgsrechnung mit der Buchhaltung übereinstimmen,
- die Buchhaltung ordnungsgemäss geführt ist,
- bei der Darstellung der Vermögenslage und des Geschäftsergebnisses die  
gesetzlichen Bewertungsgrundsätze eingehalten sind.

Aufgrund der Ergebnisse meiner Prüfungen beantrage ich, die vorliegende  
Jahresrechnung, die mit einem Einnahmenüberschuss von Fr. 15'614.60  
abschliesst, zu genehmigen.

Die Kontrollstelle



Konrad E. Brönnimann  
dipl. Bücherexperte

# **BILANZ per 31. Dezember 1986**

des Patronatsvereins der Schweizerischen Stiftung für Landschaftsschutz und Landschaftspflege

## **BILAN au 31 décembre 1986**

de la Société de patronage de la Fondation suisse pour la protection et l'aménagement du paysage

	Aktiven Actif Fr.	Passiven Passif Fr.
Bank SBV / Banque SBS No 632.620	608.85	
Guthaben Verrechnungssteuer / Impôts anticipé	8.90	
Kapital / Capital		617.75
	<u>617.75</u>	<u>617.75</u>
	=====	=====

## **Gewinn- und Verlustrechnung per 31. Dezember 1986 Compte des pertes et profits au 31 décembre 1986**

	Aufwand Dépenses Fr.	Ertrag Recettes Fr.
Schweiz. Stiftung für Landschaftsschutz/ Fondation suisse pour la protection du paysage	411'500.--	
Beiträge / Cotisations		411'553.75
Zinsertrag brutto / Intérêts bruts		25.35
Vermögensveränderung / Changement de fortune	<u>79.10</u>	
	<u>411'579.10</u>	<u>411'579.10</u>
	=====	=====

## **Veränderung / Changements**

	Fr.
Vermögen am 1. Januar 1986/ Fortune au 1er janvier 1986	538.65
Vermögensveränderung/ Changement de fortune	<u>79.10</u>
Vermögen am 31. Dezember 1986/ Fortune au 31 décembre 1986	<u>617.75</u>
	=====

Konrad E. Brönnimann  
dipl. Bücherexperte  
Thunstrasse 67

Muri, 27. März 1987

3074 Muri

Patronatsverein der  
Schweizerischen Stiftung  
für Landschaftsschutz und  
Landschaftspflege  
Hirschengraben 11

3011 B e r n

#### Bericht der Kontrollstelle

Sehr geehrter Herr Präsident,  
sehr geehrte Herren,

als Kontrollstelle des Vereins habe ich die Jahresrechnung 1986 geprüft und  
in Ordnung befunden.

An Beiträgen sind im Berichtsjahr Fr. 411'553.75 eingegangen (Vorjahr  
Fr. 364'566.45). Die Rechnung schliesst mit einer Vermögensveränderung von  
Fr. 79.10 ab. Das Vermögen per 31. Dezember 1986 beträgt Fr. 617.75.

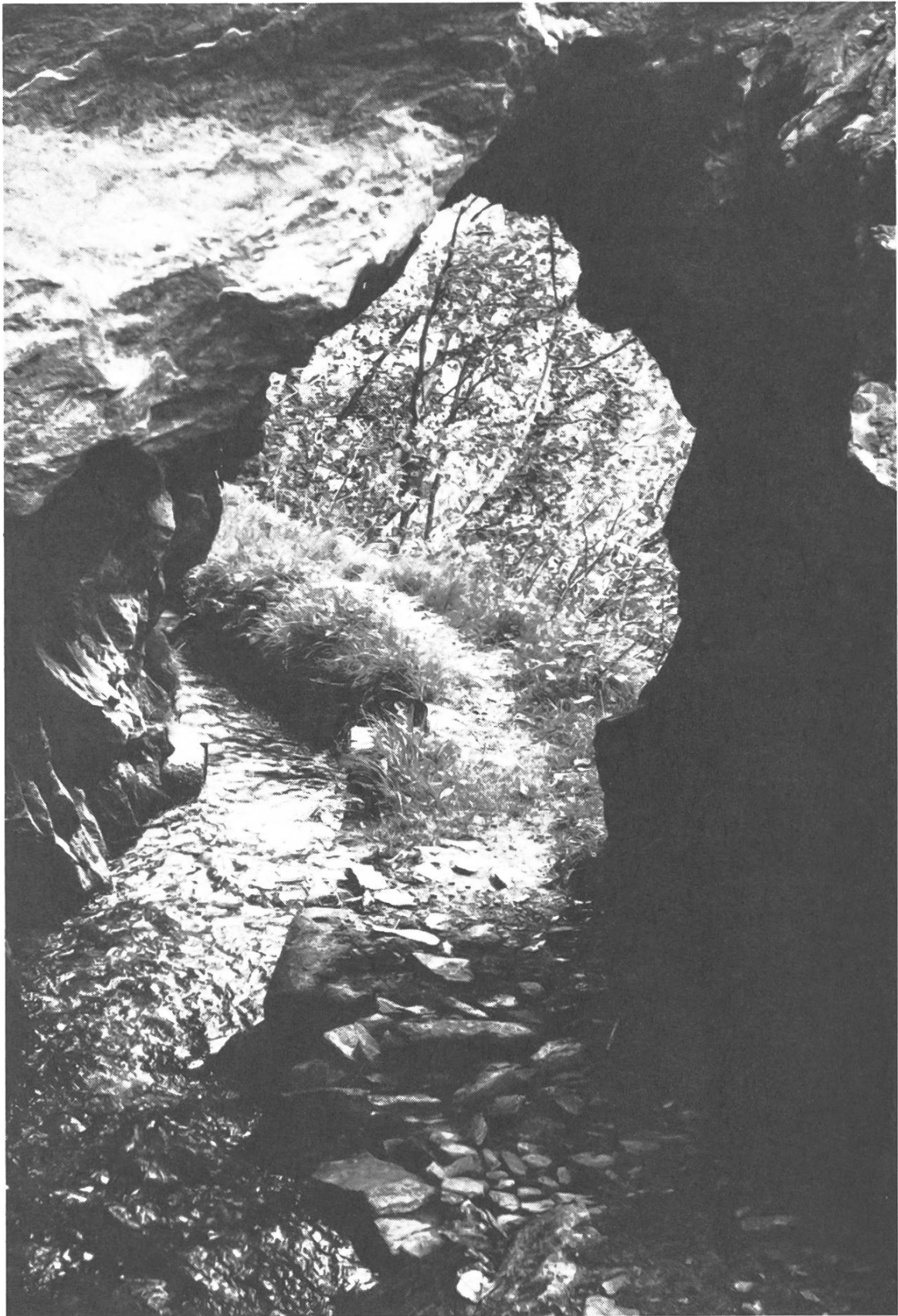
Aufgrund meiner Prüfung beantrage ich, die vorliegende Jahresrechnung 1986  
zu genehmigen.

Die Kontrollstelle

*K. Brönnimann*

Konrad E. Brönnimann  
dipl. Bücherexperte

## Baltschiedertal



Dieses Tal ist von nun an geschützt, aber ein projektiertes, modernes Bewässerungssystem bedroht diese berühmten Suonen.

Cette vallée est désormais préservée, mais un projet d'irrigation moderne menace ses fameux bisses.





Naturlehrpfad Gletsch

Zwei Tafeln von Posten 6

6.2

### Entstehung von Feuchtzonen

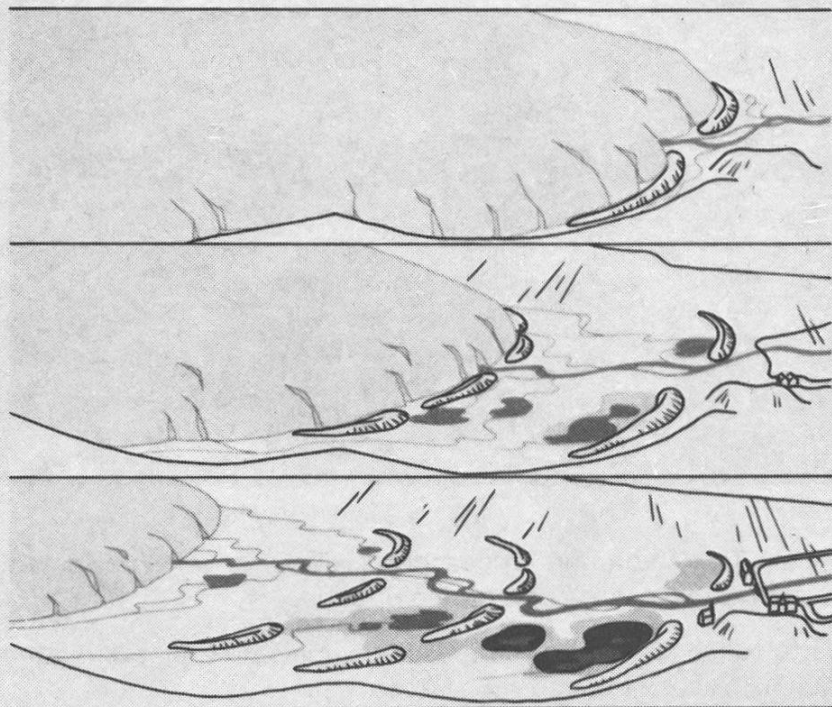
Die Feuchtgebiete in Gletsch entstanden, als sich der Gletscher nach der "Kleinen Eiszeit" zurückzog. Wasser und Vegetation waren von nun an die gestaltenden Elemente.

### La formation des zones humides

Les zones humides de Gletsch se formèrent après le petit âge glaciaire, quand le glacier se retirait. Dans l'espace libéré, l'eau puis la végétation s'installèrent en formant des marécages et des prairies humides.

Im eisfrei werdenden Gelände blieben Mulden und von Stimmoränen abgeriegelte Täler zurück. Darin sammelte sich das Schmelzwasser über dem undurchlässigen Grundmoränenlehm zu Weihern und reicherte diese mit Nährstoffen an. Anspruchslose Pflanzen besiedelten die kahlen Ufer und drangen auf dem abgelagerten Sand gegen das Wasser vor.

Le glacier laissait un terrain tourmenté: petites combes entre les moraines, dépressions et creux divers. L'eau niche en minéraux qui circulait sur la moraine de fond créa des étangs. La végétation couvrit les rives dégarnies puis s'installa progressivement dans l'eau en s'enracinant sur le fond sableux.





Sentier nature Gletsch

Flachmoor in Gletsch / Bas-marais à Gletsch

Deux tables du poste 6

6.4.

### Pflanzen und Tiere im alpinen Flachmoor

Einige Beispiele:

### Plantes et animaux des bas-marais alpins

Quelques exemples:

*Drosera rotundifolia*

**Rundblättriger Sonnentau**  
Der Sonnentau ist eine fleischfressende Pflanze.  
**Drosera à feuilles rondes**  
Plante carnivore.

*Saxifraga aizoides*

**Bewimperter Steinbrech**  
Die gelben Blüten ziehen Fliegen an.  
**Saxifrage faux Alzoon**  
Ses fleurs jaunes-orange attire les insectes.

**Alpen-Smaragdlibelle**  
Diese Libelle ist dunkel gefärbt und hat smaragdgrüne Augen.  
**Cortulle des Alpes**  
De couleur sombre cette libellule a des yeux verts-émeraude.

*Somatochlora alpestris*

*Lacerta vivipara*

**Mooreidechse**  
Diese lebendgebärende Eidechse kommt bis auf 3000 m.u.M. vor.  
**Lézard vivipare**  
Légendaire, il vit jusqu'à plus de 3000 m d'altitude.

*Salamandria atra*

**Alpensalamander**  
Die Jungen entwickeln sich im Körper der Mutter für die Entwicklung der Eier und Larven im Freien wären hier die Temperaturen zu tief.  
**Salamandre noire**  
Les embryons se développent à l'intérieur de la mère car les oeufs et les larves ne supportent pas les basses températures.

*Triturus alpestris*

**Bergmolch**  
Männchen im Wasser schwimmend. Im Gebirge überwintern die Larven.  
**Triton alpestre**  
Ses larves passent l'hiver en montagne.





Salgesch / Salquenen

Gletsch 1870

Wenn der Rekurs der SL abgewiesen wird, würde die Rebberglandschaft von Salgesch VS ebenso rücksichtslos umgestaltet wie diejenige von Varen. Handelt es sich hier noch um «Meliorationen» oder um immense Erdverschiebungsarbeiten?

Si le recours de la FSPAP est rejeté le paysage viticole de Salquenen VS sera traité aussi brutalement que celui de Varen. S'agit-il encore «d'améliorations» ou d'immenses travaux de génie?



Varen

**Patronatsverein der Schweizerischen Stiftung für Landschaftsschutz  
und Landschaftspflege**

Hirschengraben 11, 3011 Bern, Telefon 031 212001

Bankkonto: Schweizerischer Bankverein Bern, Nr. 632620

## **Beitrittserklärung**

Der/Die Unterzeichnete tritt hiermit dem Patronatsverein der Schweizerischen Stiftung für Landschaftsschutz und Landschaftspflege als Einzelmitglied/Kollektivmitglied bei, und verpflichtet sich, einen Jahresbeitrag von total Fr. \_\_\_\_\_ gemäss Artikel 3 der Statuten des Patronatsvereins zu entrichten.

(Nichtzutreffendes bitte streichen)

Name \_\_\_\_\_

Vorname \_\_\_\_\_

Beruf \_\_\_\_\_

Strasse \_\_\_\_\_

Wohnort \_\_\_\_\_

Datum \_\_\_\_\_

Unterschrift \_\_\_\_\_

### **Aus den Statuten des Patronatsvereins der Stiftung:**

#### **Artikel 3**

**1. Die Jahresbeiträge betragen:**

- a) Für Einzelpersonen wenigstens Fr. 50.—;
- b) Für Firmen und Organisationen je nach Grösse gestützt auf einen vom Vorstand aufzustellenden Schlüssel, für kleinere Firmen und Organisationen in der Regel aber wenigstens Fr. 500.—;
- c) Für Kantone und Gemeinden 2 Rappen pro Kopf der durch die letzte eidgenössische Volkszählung ausgewiesenen Bevölkerung, in Gemeinden mit weniger als 5000 Einwohnern aber wenigstens Fr. 100.—.

**Société de patronage de la Fondation suisse pour la protection et l'aménagement du paysage**

Hirschengraben 11, 3011 Bern, Téléphone 031 212001

Compte bancaire: No 632620, Société de Banque Suisse Berne

## **Déclaration d'adhésion**

Le/la soussigné(e) déclare adhérer à la Société de patronage de la Fondation suisse pour la protection et l'aménagement du paysage comme membre individuel/membre collectif et s'engage à payer une cotisation annuelle de total Fr. \_\_\_\_\_ selon article 3 des statuts de la Société.

(Biffer ce qui ne convient pas)

Nom \_\_\_\_\_

Prénom \_\_\_\_\_

Profession \_\_\_\_\_

Rue \_\_\_\_\_

Lieu de domicile \_\_\_\_\_

Date \_\_\_\_\_

Signature \_\_\_\_\_

### **Extrait des statuts de la Société de patronage de la Fondation**

#### **Article 3**

1. Les cotisations annuelles sont les suivantes:

- a) personnes privées: minimum Fr. 50.—,
- b) entreprises et organisations: au minimum Fr. 500.— pour les petites entreprises et organisations; pour les grandes, le montant est fixé selon un barème établi par le comité,
- c) cantons et communes: 2 centimes par habitant dont le nombre sera déterminé selon le dernier recensement fédéral de la population, mais au minimum Fr. 100.— pour les communes de moins de 5000 habitants.