

Zeitschrift: Landtechnik Schweiz
Herausgeber: Landtechnik Schweiz
Band: 80 (2018)
Heft: 4

Rubrik: Ausstellung

Nutzungsbedingungen

Die ETH-Bibliothek ist die Anbieterin der digitalisierten Zeitschriften auf E-Periodica. Sie besitzt keine Urheberrechte an den Zeitschriften und ist nicht verantwortlich für deren Inhalte. Die Rechte liegen in der Regel bei den Herausgebern beziehungsweise den externen Rechteinhabern. Das Veröffentlichen von Bildern in Print- und Online-Publikationen sowie auf Social Media-Kanälen oder Webseiten ist nur mit vorheriger Genehmigung der Rechteinhaber erlaubt. [Mehr erfahren](#)

Conditions d'utilisation

L'ETH Library est le fournisseur des revues numérisées. Elle ne détient aucun droit d'auteur sur les revues et n'est pas responsable de leur contenu. En règle générale, les droits sont détenus par les éditeurs ou les détenteurs de droits externes. La reproduction d'images dans des publications imprimées ou en ligne ainsi que sur des canaux de médias sociaux ou des sites web n'est autorisée qu'avec l'accord préalable des détenteurs des droits. [En savoir plus](#)

Terms of use

The ETH Library is the provider of the digitised journals. It does not own any copyrights to the journals and is not responsible for their content. The rights usually lie with the publishers or the external rights holders. Publishing images in print and online publications, as well as on social media channels or websites, is only permitted with the prior consent of the rights holders. [Find out more](#)

Download PDF: 03.02.2026

ETH-Bibliothek Zürich, E-Periodica, <https://www.e-periodica.ch>

Leistungsschau der Baubranche

Führende Hersteller und Importeure von Baumaschinen geben alle vier Jahr ein Stelldichein an der Baumaschinen-Messe, die heuer Ende März auf dem Gelände der Bernexpo über die Bühne ging.

Ruedi Burkhalter



Mit neuem Konzept und viel «Action» wartete die diesjährige Baumaschinen-Messe in Bern auf. Bilder: R. Burkhalter

Dort, wo Ende November an der Agrama jeweils die Herzen der Landtechniker höherschlagen, waren die Hallen und das Freigelände nun für die Freunde der Baumaschinen vorbereitet. Denn Ende März fand auf dem Gelände der Bernexpo die Baumaschinen-Messe statt, an der man durchaus Parallelen zum bevorstehenden Landtechnik-Highlight feststellen konnte.

Neues Konzept

Für die diesjährige Austragung wurde das Konzept komplett überarbeitet. Durch ein attraktives Rahmenprogramm mit viel Action wurde die Messe für Besucher wie Aussteller noch spannender. Nebst den Neuheiten, Innovationen und Trends, welche die Hersteller und Importeure auf insgesamt 7 ha Fläche präsentierten, konnte die Ausstellung mit weiteren Highlights wie der Baumaschinenführer-Meisterschaft aufwarten.

Neben den klassischen Baugeräten wurden auch viele Komponenten, beispielsweise Wiege- und Vermessungstechnik, präsentiert. Eine ganze Halle war sogar den unter-

schiedlichsten Beton-Schalungssystemen gewidmet. Ein, wenn nicht der Publikumsmagnet für grosse und ganz kleine Baumaschinen-Fans war auch die Sonderschau Erdbewegung auf dem Freigelände.

Vorführkunst

A. Leiser AG präsentierte im Rahmen der Sonderschau drei Bagger von Bobcat. Ein Highlight war neben den Maschinen vor allem der speziell für die Messe aus dem Ausland eingeflogene Maschinist Robby Bosch. Er ist bereits seit den 1980er-Jahren für Bobcat weltweit als Chef-Vorführer tätig und wurde schon mit dem «Best Operator Award» ausgezeichnet. Erst wenn er den Bobcat auf nur zwei Rädern tanzen lässt, kommt er richtig in Fahrt.

Vielseitigkeit

Aggeler AG demonstrierte die vielseitigen Fähigkeiten der Baumaschinen aus dem Hause Mecalac, die speziell für hohe Leistungen in engen Platzverhältnissen entwickelt wurden. Mit dem Modell «9MWR» war ein neuartiges Konzept eines Mobil-

Video zur Baumaschinen-Messe 2018

Weitere Filme zu landtechnisch interessanten Themen auf unserem YouTube-Kanal «Schweizer Landtechnik».



bagger am Start, das mit dem vierteiligen Verstellausleger gezeigt wurde. Die Maschine ist mehr als ein Bagger und kann mit Palettengabel und Ladeschaufel in engen Baustellen auch die Aufgaben eines Laders ausführen. Die Maschinen heben 40% ihres Eigengewichts, und das 360° rund um die Maschine.

Ähnliche Fähigkeiten hat auch die Baureihe «MCR», der laut Hersteller schnellste Raupenbagger der Welt, der gut 10 km/h erreicht. Das sehr kompakte Modell «8MCR» bewies eindrücklich, dass es auch mit einer 3 t schweren Last noch standfest und extrem wendig ist.

Ums Eck laden

Weiter wurde von Mecalac der Schwenklader «AS900» gezeigt, der eine gerade angehobene Last beidseitig während der Fahrt um 90° nach aussen schwenken und beispielsweise in einen Graben entleeren kann. Das Konzept hat nicht nur in engen Platzverhältnissen grosse Vorteile. Durch Schwerpunktverlagerung nach oben oder seitliche Abstützung unten lässt sich mit entsprechenden Fähigkeiten des Fahrers auch in seitlichen Hanglagen wesentlich kippstabiler arbeiten als mit einem herkömmlichen Lader.

Schnell und schlauchlos kuppeln

Gleich mit sechs Maschinen in der erwähnten Sonderschau war Liebherr präsent. Der Raupenbagger «R 946» war mit einem Einsatzgewicht von 45 t eines der schwersten Geräte auf der Messe. Er war mit einem Verstellausleger und einer Stielverlängerung ausgestattet, was der Maschine eine enorme Einsatzflexibilität verleiht. Sowohl die Werkzeuge als auch die Stielverlängerung kann der Fahrer dank Schnellkuppler und dem schlauchlosen Kuppeln mit dem «Likufix-System» auf Knopfdruck in wenigen Sekunden an- und abbauen, ohne dafür die Kabine verlassen zu müssen.

Daneben standen mit dem Raupenbagger «R 920» und dem Mobilbagger «A 920» zwei Maschinen mit extrem kurzem Heck-

radius zusammen im Einsatz und zeigten mit häufigem Anbaugeräte-Austausch ihre grosse Flexibilität im Einsatz.

Kran für Personentransport

Mit dem Flat-Top-Kran «150 EC-B Litronic» zeigte Liebherr zudem eine Weltneuheit. Es handelt sich dabei um den ersten Kran, der mit zusätzlichen Sicherheitsausrüstungen auch für den Personentransport zugelassen ist. Durch die Aktivierung des entsprechenden Modus können Personen in speziell dafür zugelassenen Fahrkörben transportiert werden. Der Turmdrehkran wurde überarbeitet und hat nun die Auslegerspitze bei 62,5 m, die maximale Traglast beträgt nach wie vor 8 t.

Hybrid-Bagger

Kuhn Schweiz AG zeigte mit dem Raupenbagger «HB365LC» die neueste Generation mit Hybridtechnik. Die 37-t-Maschine ist mit einem rein elektrisch angetriebenen Schwenkwerk ausgestattet. Beim Bremsen wird elektrische Energie zurückgewonnen, die dann in einem Kondensator gespeichert und für die nächste Drehbeschleunigung wieder abgerufen wird. Eine intelligente Steuerung des Dieselmotors senkt dessen Drehzahl, wenn während der Drehbewegung keine Hydraulikleistung benötigt wird.



Neue Lader von Bobcat, virtuos vorgeführt auf zwei Rädern.

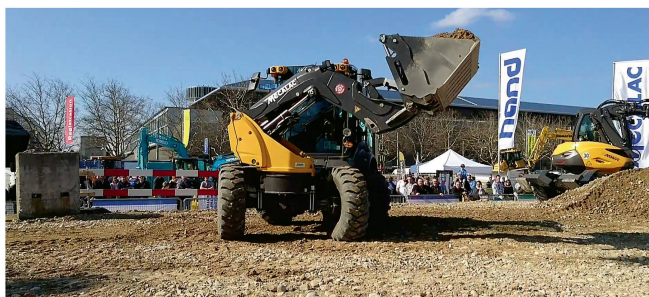
Ein zusätzlicher Elektromotor hilft dabei, den Dieselmotor in kurzer Zeit wieder zu beschleunigen, sobald die Hydraulikleistung abgerufen wird. Dank diesem Konzept soll der Treibstoffverbrauch je nach Einsatz zwischen 6 und 8 l Diesel tiefer ausfallen als mit einer vergleichbaren Maschine ohne Hybrid.

Weiter zeigte Kuhn mit dem Bulldozer «D61PXi» eine Maschine, die ab Werk mit einer 3-D-Maschinensteuerung mit globalem Navigationssatellitensystem ausgerüstet ist. Die üblicherweise am Schild installierten Maschinensteuerungskomponenten wurden durch eine auf dem Kabinendach montierte Antenne, eine hochpräzise inertielle Messeinheit und mit Hydraulikzylinder

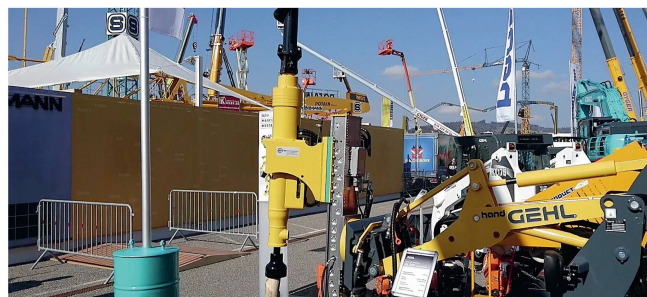
ern mit Hubwegsensoren ersetzt. Das An- und Abbauen von Antennen und Kabeln am Schild ist deshalb nicht mehr nötig und die damit verbundene Beschädigungsgefahr entfällt. Die Höhenregelung des Schilds erfolgt automatisch aufgrund von vorher im System eingelesenen Plänen.

Rammen und Bohren

Auch für den landwirtschaftlichen Einsatz waren interessante Maschinen zu finden. So ein Doppelwerkzeug, das an einem Lader oder Bagger angebaut werden kann. Dank der Befestigung an einem Drehkranz kann abwechselungsweise mit dem Erdbohrer und dem hydraulischen Rammer gearbeitet werden.



Der Schwenklader Mecacac «AS900» kann eine gerade angehobene Last beidseitig während der Fahrt um 90° nach aussen schwenken und in einen Graben entleeren.



Auch für landwirtschaftliche Einsätze geeignet: Auf der einen Seite Pfähle rammen, um 180° gedreht kann man mit diesem Gerät auch Löcher bohren.

SNOPEX

www.snopex.com



PASSION FOR QUALITY

Beratung: 079 611 26 22
Snopex SA: 091 646 17 33



DUPLEX Doppelmesser-Heckmäherwerk

- Geringer Leistungsbedarf
- Niedrige Unterhaltskosten
- Perfekte Schnittqualität bei jedem Schnitt, auch im Herbst
- Verstopfungsfrei



Praktischer Austausch der Doppelfinger ohne Demontage des Messerbalkens

