

Zeitschrift: Landtechnik Schweiz
Herausgeber: Landtechnik Schweiz
Band: 66 (2004)
Heft: 2

Rubrik: LT Aktuell

Nutzungsbedingungen

Die ETH-Bibliothek ist die Anbieterin der digitalisierten Zeitschriften auf E-Periodica. Sie besitzt keine Urheberrechte an den Zeitschriften und ist nicht verantwortlich für deren Inhalte. Die Rechte liegen in der Regel bei den Herausgebern beziehungsweise den externen Rechteinhabern. Das Veröffentlichen von Bildern in Print- und Online-Publikationen sowie auf Social Media-Kanälen oder Webseiten ist nur mit vorheriger Genehmigung der Rechteinhaber erlaubt. [Mehr erfahren](#)

Conditions d'utilisation

L'ETH Library est le fournisseur des revues numérisées. Elle ne détient aucun droit d'auteur sur les revues et n'est pas responsable de leur contenu. En règle générale, les droits sont détenus par les éditeurs ou les détenteurs de droits externes. La reproduction d'images dans des publications imprimées ou en ligne ainsi que sur des canaux de médias sociaux ou des sites web n'est autorisée qu'avec l'accord préalable des détenteurs des droits. [En savoir plus](#)

Terms of use

The ETH Library is the provider of the digitised journals. It does not own any copyrights to the journals and is not responsible for their content. The rights usually lie with the publishers or the external rights holders. Publishing images in print and online publications, as well as on social media channels or websites, is only permitted with the prior consent of the rights holders. [Find out more](#)

Download PDF: 04.02.2026

ETH-Bibliothek Zürich, E-Periodica, <https://www.e-periodica.ch>

In Verkehr gesetzte Traktoren 2003

Die rückläufige Tendenz bei den Traktorverkäufen konnte zwar nicht aufgehalten werden, immerhin aber hat sie sich verlangsamt. Bei aller Zurückhaltung, die von der schwierigen Einkommenslage und vom Zwang der Strukturbereinigung herrührt, ist dies immerhin positiv zu werten, zumal sich das Jahr durch einen der trockensten Sommer hervorgeraten hat, was dem Investitionsklima zusätzlich nicht förderlich gewesen ist. Die «Schweizer Landtechnik» kann an dieser Stelle

zum ersten Mal wertvolle zusätzliche Informationen liefern: Thomas Altermatt, der in diesem Herbst bei der «Schweizer Landtechnik» ein Praktikum gemacht hat, suchte die PS-Leistungen der Traktoren heraus, die im Laufe des Jahres 2003 in Verkehr gesetzt worden sind. Er stützte sich dabei auf die Rücknahmepreisliste der ARMA und auf Firmeninformationen. Die Datenquelle für diese Auswertung ist ebenfalls das Bundesamt für Statistik, bereinigt von Moltec Kriechenwil.

Die Grafik zeigt die Monatszahlen der in Verkehr gesetzten Traktoren und zu jedem Monat den Vergleich der vier Stärkekassen, wie sie auch die agroscope FAT Tänikon bei ihren Traktortestblättern verwendet. Die im Schnitt guten Verkaufszahlen im Frühling lassen sich unter anderem mit den Impulsen, ausgehend von der AGRAMA Anfang Dezember 2002, erklären. Das trockene Wetter scheint die Verkäufe bei den leichteren Traktoren stärker nach unten

gedrückt zu haben als bei den schwereren. In der Stärkekasse zwischen 88 und 102 PS wirkten sich die neuen Baureihen bei mehreren Herstellern positiv aus.

In der Tabelle 3 sind die Traktorenmarken nach dem Mittelwert gegliedert, der sich aus der Summe der Traktorleistungen dividiert durch die Anzahl der in Verkehr gesetzten Traktoren ergibt. Die mittlere Traktorleistung in der Schweiz beträgt momentan ca. 95 PS.

Tabelle 1: Stückzahl der in Verkehr gesetzten Traktoren 2000, 2001, 2002, 2003

Marke	2000	2001	2002	2003
John Deere	391	411	373	384
New Holland	364	475	410	366
Fendt	273	236	213	252
Hürlimann	310	259	216	239
Deutz-Fahr	229	221	196	202
MF	170	170	128	165
Steyr	133	169	164	143
Renault	104	127	138	138
Same	147	145	131	113
Landini	138	105	89	74
Case IH	173	158	117	72
Valmet	88	46	55	62
Lindner	35	35	43	44
McCormick			47	40
Lamborghini	33	31	24	32
Zetor	5	6	14	12
Carraro	14	15	13	10
Total	2607	2609	2371	2348

Zahlenmaterial: ARMA (Association romande des marchands de machines agricoles). Datenquelle: Bundesamt für Statistik.

Antonio Carraro	159	162	94	115
Kubota	56	77	54	63
Iseki	79	60	53	47
Holder	51	39	38	28

Die Kleintraktoren dieser Marken figurieren nicht mehr in der ARMA-Statistik. Zahlenmaterial: Moltec Kriechenwil. Datenquelle: Bundesamt für Statistik

Tabelle 2: Transporter, Zweiachsmäher und Erntemaschinen 2000, 2001, 2002, 2003

Marke	2000	2001	2002	2003
Reform	357	403	359	293
Aebi	356	344	308	272
Rasant	48	47	48	44
Schilttrac	33	56	36	46
Lindner	27	17	30	22
Erntemaschinen	0	19	24	25
Verschiedene	93	43	19	10
Total	914	929	824	712

Datenquelle: Bundesamt für Statistik, Moltec Kriechenwil

Grafik: Monatszahlen der in Verkehr gesetzten Traktoren, gegliedert nach vier Stärkekassen.

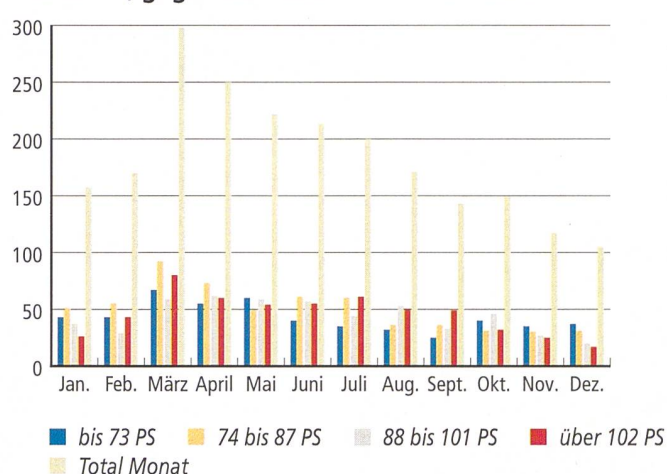


Tabelle 3: PS-Mittelwert aus Summe der Traktorleistungen je Marke, dividiert durch die Anzahl der in Verkehr gesetzten Traktoren, ergibt:

Marke	PS-Mittelwert	Marke	PS-Mittelwert
Fendt	120	Landini	92
John-Deere	107	Steyr	89
McCormick	109	New Holland	85
Case	105	Hürlimann	83
Valtra	101	Lindner	79
Renault	97	Zetor	77
Deutz	94	Same	74
Massey-Ferguson	94	Lamborghini	71