

**Zeitschrift:** Landtechnik Schweiz  
**Herausgeber:** Landtechnik Schweiz  
**Band:** 61 (1999)  
**Heft:** 1

**Rubrik:** AGRAMA

### **Nutzungsbedingungen**

Die ETH-Bibliothek ist die Anbieterin der digitalisierten Zeitschriften auf E-Periodica. Sie besitzt keine Urheberrechte an den Zeitschriften und ist nicht verantwortlich für deren Inhalte. Die Rechte liegen in der Regel bei den Herausgebern beziehungsweise den externen Rechteinhabern. Das Veröffentlichen von Bildern in Print- und Online-Publikationen sowie auf Social Media-Kanälen oder Webseiten ist nur mit vorheriger Genehmigung der Rechteinhaber erlaubt. [Mehr erfahren](#)

### **Conditions d'utilisation**

L'ETH Library est le fournisseur des revues numérisées. Elle ne détient aucun droit d'auteur sur les revues et n'est pas responsable de leur contenu. En règle générale, les droits sont détenus par les éditeurs ou les détenteurs de droits externes. La reproduction d'images dans des publications imprimées ou en ligne ainsi que sur des canaux de médias sociaux ou des sites web n'est autorisée qu'avec l'accord préalable des détenteurs des droits. [En savoir plus](#)

### **Terms of use**

The ETH Library is the provider of the digitised journals. It does not own any copyrights to the journals and is not responsible for their content. The rights usually lie with the publishers or the external rights holders. Publishing images in print and online publications, as well as on social media channels or websites, is only permitted with the prior consent of the rights holders. [Find out more](#)

**Download PDF:** 05.02.2026

**ETH-Bibliothek Zürich, E-Periodica, <https://www.e-periodica.ch>**

## Nachmeldungen:

### Bernard Frei, Halle 18, Stand 5

Importeur von Steindl-Palfinger-Krananlagen mit dem Verkaufserfolg des Kompaktkrans «Quattro», erstmals ausgestellt der Universalkran Tk 40.74 für den Traktoranbau mit Teleskopausleger.

### Gafner AG, Halle 28, Stand 2

Mist- und Kompoststreuer Vario-System, Seitenstreuer Duo für den hydraulisch verstellbaren Winkel des Mistauswurfs nach links und nach rechts; Verstärkung des zweistufigen Kratzbodenvorschubes ab einem Ladevolumen von mehr als 2,5 Kubikmeter. Lieferbar sind Anbaustreuer zwischen 1,6 und 3,1 Kubikmeter und Anhängestreuer bis 3,6 Kubikmeter.

### Grunderco AG, Halle 18, Stand 1

Erntetechnik von New Holland: Kombiwickler Tawi: in einem Arbeitsgang pressen und wickeln; Teleskoplader, 6 Modelle, Reichweiten bis 9 Meter; Mähdescher Integrale L 523 mit Seiten- und Heckausgleich, Motor 235 PS; Selbstfahrhäcksler-FX-Baureihe 28, 38, 48, 58 zwischen 345 und 526 PS.

### Hadorn's Güllentechnik, Kohli Güllentechnik, Halle 9, Stand 1 und 2

Eine wesentliche Neuerung ist der Exa-Cut-Strohzerkleinerer, der dafür sorgt, dass die exakte Flüssigkeitsverteilung auf alle Schleppschläuche gewährleistet ist. Während der Rotordrehung verhindert ein Impulsgeber Verstopfungen, und nicht zerkleinerbare Grobstoffe werden über einen Entsorgungsschlauch abgeleitet. Praktische Weiterentwicklung bei Hadorn und Kohli: Zusammenklappbare Schleppschlauchverteiler, die die Beweglichkeit und die Transportsicherheit erhöhen.

### Lely-VGL, Halle 32, Stand 6

Melkroboter Lely Astronaut; Lely-Bodenbearbeitung mit Kreiseleggen und der Verwendung in Kombination mit dem aufgesattelten Säpparat Polymat; Lely-Rauhfuttererntetechnik mit dem Schwader Hibiscus, den Kirchner-Dosiergeräten sowie den Buchmann-Häcksler und den Trumag-Ladewagen; Hofdünger- ausbringung mit Kirchner-Mistzetter von 2 bis 13 Tonnen und Druckfässern bis 12 Kubikmetern. Hinzu kommt der Stöckl-Seitenstreuer bis zu einem Volumen von 5 Kubikmetern. Im weiteren ist Brantner mit seinen Kipperfahrzeugen vertreten.

## Snopex, Halle 14, Stand 18



Der bedeutendste Traktoren- und Landmaschinenimporteur des Tessins, die Snopex AG Mendrisio, zeigt interessante Produkte aus seinem Programm:

**BCS-Knicklenker-Wendetraktoren** AR 400 L und 500 L, 36/48 PS, hervorragend geeignet für Obst- und Weinbau, mit Reversiergetriebe 12+12 Gänge, elektrohydraulisch betätigter Zapfwelle und Differentialsperre, Mehrscheibenbremse im Ölbad.

**Neue BCS-Wendetraktoren**, Modellreihe 51–75 PS, mit modernster Technik, mit Diesel-Direkteinspritzmotoren von zukunftsweisender Technik.

**Rotex Avant R 6** – der neue BCS-Front-Scheibenmäher mit Aufberei-

ter, Schnittbreite 2,50 m, eine ausgezeichnete gelungene Weiterentwicklung der tausendfach bewährten BCS-Front-Scheibenmäher, mit Top-Schnittqualität und einem leisen Lauf des Mähblattes im Ölbad. Drei verschiedene Aufbereiter-Systeme sind lieferbar, mit mehrfach verstellbarer Aufbereitungsintensität.

Ferner präsentiert die Snopex aus Italien die folgenden Produkte: Molon-Bandrechen, Nr. 1 auf dem Schweizer Markt, mit modernster Technik, Arbeitsbreiten 1,90–2,60 m, passend an Traktoren, Wendetraktoren und Zweiachsmäher. Aus den USA die 4-Rad-Motorräder Arctic CAT, an der Agrama preisgünstige Einstiegsmaschine mit 250 ccm.

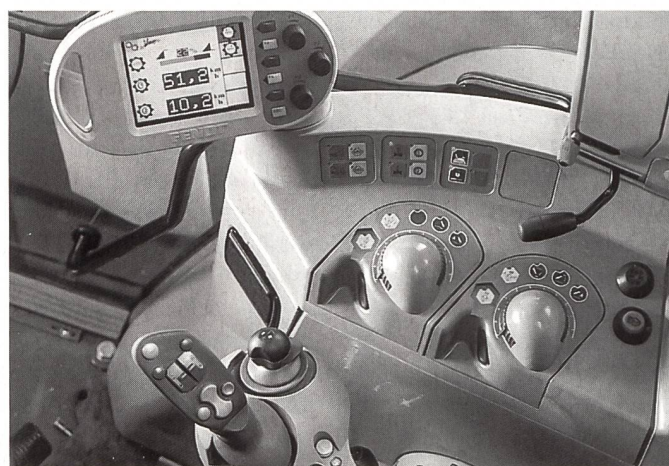
## GVS, Halle 17, Stand 15

### Variotronic – Kommandos per Joystick

Der Arbeitsplatz auf dem Fendt Favorit 700 ist ein Arbeitsplatz der Extraklasse: Mit dem genialen Joystick werden Hydraulik und Zapfwellen per Knopfdruck bedient. Mit dem Vario-terminal regeln und überwachen Sie einfach und logisch die Feineinstellungen für Antriebstechnik und Hydraulik. So führt Arbeitskomfort zu höchster Produktivität.

Der Fendt Favorit 700 Vario bietet Technik auf höchstem Niveau. Als erster Traktorhersteller setzt Fendt auf die Vierventil-Dieselmotortechnologie. Diese Motoren zeichnen sich durch

hohe Leistungsreserven, niedrigsten Kraftstoffverbrauch sowie beste Abgaswerte aus. Für die neue Leistungsklasse wurde ein neues Vario-Getriebe entwickelt. Das Grundprinzip mit Leistungsverzweigung und zwei Fahrbereichen entspricht dem bereits tausendfach bewährten Vario-900-Getriebe. Auch in Sachen Fahr-sicherheit und Fahrkomfort entspricht der Vario 700 einer neuen Generation. Mit der neuen Vorderachsfederung, der neuen Kabinenfederung inklusive neuem Komfortsitz und der aktiven Schwingungstilgung bei Fahrten mit angebaute Heckgerät erreicht der Vario 700 LKW-Fahrkomfort.

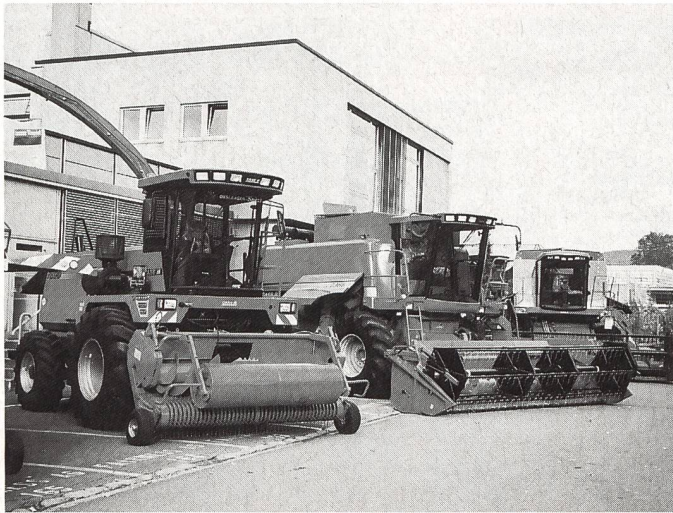


Der Begriff VARIOTRONIC fasst alle neuen Bedien- und Steuerungselemente zusammen. Dazu gehören der neue Vario-Joystick in der rechten Armleibne, der Vario-Terminal und die neugestaltete Bedienkonsole rechts vom Fahrer.

(Foto: AGCO/Fendt)



## Rapid, Halle 10, Stand 4



Neu auf dem Rapid-Stand: die Erntetechnik von Case IH.

Als einer der grössten Anbieter der Schweiz präsentiert Rapid an der AGRAMA 1999 auf knapp 1500 m<sup>2</sup> in der Halle 10 eine Vielzahl von neuen und bewährten Landmaschinen.

Allen voran die berühmten **Rapid-Einachser** mit hydrostatischem Antrieb; jetzt sogar zwei Klassen: Der neue Rapid Mondo ist der kompakteste Hydrostat-Einachser der Welt mit allen Vorteilen, welche für Rapid-Einachser typisch sind: stufenloser, hydrostatischer Antrieb mit Drehgriffbedienung und multifunktionellen Eigenschaften. Beide, Rapid Mondo und Rapid Euro, können mit diversen Anbaugeräten ausgerüstet und während des ganzen Jahres eingesetzt werden.

Das breite Angebot an **Case-IH-Traktoren** wird durch die fünf neuen Modelle der MX-Maxxum-Baureihe ergänzt. Mit Antriebsleistungen von 84, 90 und 102 PS eignen sie sich für den landwirtschaftlichen Mischbetrieb und mit 150 oder 166 PS für die schwere Bodenbearbeitung. Selbstverständlich sind auch die aktuellsten CS- und CX-Modelle ausgestellt. Zu sehen sind auch viele **Steyr-Traktoren** von 48 bis 150 PS. Speziell zu erwähnen sind die lastschaltbare Reversierung und das neue stufenlose CVT-Getriebe.

Als besondere Neuheit bei den Steyr-HighTech-Traktoren und bei den CS-Modellen von Case IH ist die gefederte Vorderachse zu erwähnen. Sie absorbiert zuverlässig alle Stösse und Un-

ebenheiten auf dem Feld und auf der Strasse.

Neu auf dem Rapid-Stand sind die Erntemaschinen von Case IH zu sehen: Der bewährte **Axial-Flow-Mähdrescher**, dessen neue Panoramakabine und viele Verbesserungen im technischen Bereich diese Maschine noch leistungstärker machen. Der Mammut-Selbstfahrräcker von Case IH mit seiner starken Motorisierung von 374 bis 544 PS ist auch den härtesten Einsatzbedingungen gewachsen und erfüllt alle Anforderungen von modernen Grossbetrieben und Lohnunternehmungen. Die Grossballenpressen von Case IH überzeugen durch ihre grosse Leistung, Wirtschaftlichkeit und Qualität.

Auch von **Pöttinger**, der Nr. 1 im schweizerischen Grünland, gibt es neben Lade- und Erntewagen viele Neuheiten zu sehen. Erwähnt seien die neuen **TopTech-Schwadkreisel** von Pöttinger: Mit ihnen lässt sich schnell und schonend schwaden, denn die Arbeitshöhe kann rasch und bequem vom Fahrersitz aus dem Boden angepasst werden.

Das neue **Aufbereitungssystem «extra-dry»** verbessert die Futteraufbereitung und -ablage. Der im Trommel- und Scheibenheckmäherwerk eingebaute Aufbereiter mit versetzt angeordneten V-Fingern ist jetzt mit Breitablage ausgestattet. Das heisst: mähen und silieren in einem Tag, ohne zu zetten. Das spart Zeit und Geld. Beim neuen **Gross-**

**flächenmäherwerk MULTICAT 9000** mit «extra dry» sind drei Scheibenmäher in einer Reihe angeordnet. Damit ist die volle Auslastung grosser Traktoren oder selbstfahrender Erntemaschinen garantiert. Die Gewichtsentlastung erfolgt hydro-pneumatisch und ist stufenlos regulierbar.

Bei den **Rollprofi-Rundballenpressen** vereint Pöttinger das Festkammersystem mit Presswalzen im vorderen Bereich und Stabketten in der Rückwand. Die Vorteile der bewährten Systeme in einer Maschine garantieren höchste Ballendichte und eine sichere Funktion auch bei kurzem oder extrem trockenem Material. Die leichtzügigen und robusten Rollprofi-Ballenpressen und -Wickelmaschinen garantieren höchste Qualität. Die **Rollprofi-Ballenwickler** gibt es in verschiedenen Ausführungen: mit Ladegabel oder Ladearm, gezogen oder für Drei-Punkte-Anbau.

Der neue **Vertimix**-Futtermischwagen von **Strautmann** besticht durch seine einfache, robuste Konstruktion

und erlaubt eine schnellere und rentablere Fütterung.

Der professionelle **Kompoststreuer** ist sehr praxisbezogen konstruiert und erreicht ein Streubild bis zu 20 m Breite. Dank dem Kettenschlegelstreuwerk und den beiden grossdimensionierten Streuteilern können nebst Kompost und Kalk auch sämtliche Arten von Festmist exakt und fein ausgestreut werden.

Der bereits vielerorts bewährte Pasquali-**Knicklenker** mit Wendesitz ERGO 7.80 kann neu mit einer Kabine mit Kohlefilter ausgerüstet werden und eignet sich damit bestens für den Obstbau und Weinbau. Nach wie vor überzeugen die Pasquali-Wendetraktoren und -Knicklenker, unter anderem mit ihrer starken Motorisierung, den 16 Vorwärts- und 16 Rückwärtsgängen und hängenden Pedalen.

Weitere Ausstellungsexponate sind die Rapid-Rocky-**Raupentransporter** in verschiedenen Grössen und Ausführungen sowie attraktive *Boutique-Artikel* und vieles mehr.

## Agriott, Halle 7, Stand 20

Am Agriott-Stand präsentieren wir die Neuheiten aus dem gesamten KUHN- und RAUCH-Programm:

KUHN-HUARD-Pflug Multi-Master 110 überzeugt durch die stabile Bauweise, die bekannte hohe Verschleissfestigkeit und den attraktiven Preis.

Der neue Düngestreuer RAUCH Alpha 1141 mit einer Streueinheit aus Chromstahl hat Arbeitsbreiten von 12 bis 28 m. Der brandneue KUHN-Futtermischwagen Euromix II eignet sich für alle

Futterkomponenten und liefert die Futtermischung für Ihre Hochleistungstiere.

Mit einem neuen gezogenen Mäherwerk, den beiden neuen Kreiselheuern GF10601 TO (10,60 m Arbeitsbreite) und GF5801 MH (5,80 m Arbeitsbreite) sowie den neuen Hochleistungsschwadern sind die Neuheiten des KUHN-Heuernteprogramms präsent.



Ebenfalls auf dem Agriott-Stand: die bewährten KUHN-Mulchgeräte und alle Neuentwicklungen bei der Saattechnik sowie die gesamte Bodenbearbeitungspalette von KUHN.



## Aebi & Co. AG, Halle 9, Stand 3



*Transporter Aebi TP58 mit Ladegerät Aebi LD35. Der neue kleine Bruder des TP98 bietet viel Innovation und ein ansprechendes Design. Das neue Ladegerät verfügt zusammen mit den modernen Transportern über eine enorm schnelle und hohe Ladeleistung.*

**Transporter Aebi TP58:** Der jüngste der neuen Transporter-Generation von Aebi Burgdorf wird erstmals in der Schweiz an der AGRAMA 99 dem Publikum vorgestellt. Obwohl etwas kleiner und schmaler als der erfolgreiche neue Transporter Aebi TP98, verfügt der hiermit lancierte Aebi TP58 über gleiche und ähnliche innovative Merkmale: ausgewogene Formgestaltung, ergonomisch richtig eingerichtete Kabine, perfekte Rund-

sicht. Das Reversiergetriebe fühlt sich leichtgängig an und bietet (mit Halbgang) 16 Vor- und 16 Rückwärtsgänge mit permanentem Allradantrieb und Differentialsperren vorne und hinten. Selbstverständlich gibt es auch die gleiche LKW-mässige Cabinefederung wie beim TP98.

Der Turbo-Dieselmotor von Kubota gibt 56 PS ab. Die maximale Fahrgeschwindigkeit beträgt 40 km/h und wird wie die Bremskraftverstärker se-

rienmässig angeboten. Auf Wunsch liefert Aebi auch eine von der Kabine aus bedienbare Seilwinde für den Selbstaufzug.

Der Transporter Aebi TP98 markiert ja im übrigen seit seiner Markteinführung eindeutig die neue Transporter-Technologie aus Burgdorf, in die viele neue Ideen und die jahrzehntelange Erfahrung der Aebi-Techniker und auch der Aebi-Kundschaft investiert worden sind.

**Ladegerät Aebi LD35:** Diese neue (an dieser AGRAMA weltweit erstmals vorgestellte) Generation von Transporter-Ladegeräten eignet sich speziell dazu, die hohe Motorleistung heutiger Transporter voll in Ladeleistung umzusetzen. Sie ergänzt damit ideal die bewährten LD31-Ladegeräte von Aebi. Die Futteraufnahme ist dank Kontursteuerung und elastischer Pick-up-Aufhängung sehr sauber und exakt. Das Förderaggregat ist auf schnelles Laden mit bis zu 13 auf zwei Ebenen angeordneten Messern ausgelegt. Die vier sich überlappenden Förderschwingen bewirken einen ruhigen Lauf und ein schnelles Fahr- und Ladetempo.

**Terratrak Aebi TT70S:** Der brandneue Terratrak Aebi TT70S ersetzt den vor einem Jahr lancierte TT70. Der TT70S bringt neu folgende Merkmale: 40 km/h Geschwindigkeit, eindeutig gesteigerte Fahrtriebsleistung (dank geregelter Hydro-

motor), 200 Kilo mehr Hubkraft an der Front, grosse Doppelbereifung hinten und optimierte Lärmdämmung in der Kabine.

Dazu gehören die bewährten TT70-Merkmale wie Allradlenkung, hydrostatischer Antrieb, grosszügige Bereifung, geringes Gewicht und tiefer Schwerpunkt. Natürlich ist diese 56 PS starke Turbomaschine auch extrem hangtauglich und wendig. Weiter gibt es das von Aebi entwickelte Vierrad-Lenkungssystem mit automatischer Synchronisation nach Lenkungsmoduswechsel. Der Lenkwinkel an der Vorderachse beträgt 45°. Zusammen mit dem Turbomotor ergibt dies eine Maschine mit einem hervorragenden und einzigartigen Leistungsgewicht.

Neben diesen Premieren zeigt Aebi seine vollständige Palette an aktuellen Arbeitsmaschinen und Fahrzeugen für den modernen landwirtschaftlichen Einsatz, einschliesslich einer repräsentativen Auswahl von Anbaugeräten.

Zu sehen ist auch der neue und preisgünstige **Zweiachsmäher und Hang-Geräteträger Terratrak Aebi TT50**. Diese grundsätzliche und nach klassischer Aebi-Terratrak-Mannier gebaute Maschine bietet in seiner Klasse mit dem 42-PS-Turbo-Dieselmotor für wenig Geld ein Maximum an Leistung.

## Samro AG, Halle 9, Stand 8

Im Mittelpunkt steht der bewährte Samro Offset Super RB/K E, der aber doch laufend durch Kundenwünsche verbessert worden ist. Er ist der zurzeit am meisten verkaufte Vollernter in der Schweiz.

Der kleine Vollernter Samro Master Farmer ist heute auf dem gleichen technischen Stand wie der Offset, allerdings wird er nur noch ohne Zusatzbunker angeboten. Er ist die einzige noch angebotene Familien-Maschine auf dem Markt.

Als Zwischenlösung offerieren wir ihnen den Offset Farmer. Diese Maschine haben wir mitten in der Saison 1998 aus dem Boden gestampft und ausgeliefert. Sie kann mit Zufurwalze oder Krautband ausgerüstet werden.

Als Trennaggregat fungiert ein grosses Igelband mit Rotor-Abstreifer. Der Verlesetisch ist zweibahnig. Der Rollbodenbunker fasst 3 t und kann mit einem Zusatzbunker geliefert werden. In bezug auf Steuerung, Hydraulik und Vorsortierung steht er dem Offset Super und dem Master Farmer in nichts nach. Mit einem zweireihigen Roder Kverneland 2222 runden wir unser Ernteprogramm ab.

Eine komplette Verarbeitungslinie für den Hof mit Schaufel, Paloxenkipper, Dosierbunker, Sortierer KS 80, Paloxenband, Fallsegen und Absackwagen gehört zum Standardprogramm eines Full-Liners. Als solcher zeigen wir Ihnen auch die Legemaschinen Cramer, Dammformer Rumpstad,

Krautschläger Amac und andere Geräte aus unserem umfangreichen Handelsprogramm.

Der Sektor Anlagenbau baut sich kontinuierlich aus. Die Samro-Separatoren und die elektronischen Grössensortierer Samro Video sind die Herzstücke und einzigartig auf dem

Weltmarkt. Mit dem neuen Generalimport von Wiege- und Verpackungsanlagen S&B, der Kühl- und Kältetechnik Gaugele und den Annahembunkern, Förderbändern, Hallen- und Paloxenfüllern von Climax sind wir flexibel und schlagkräftig.





## Raus SA, Halle 13, Stand 9

Raus, 1754 Rosé, Importeur der ZETOR-Traktoren für die gesamte Schweiz, wird in Lausanne den Typ 11641 mit 110 PS aus der Forterra-Reihe vorstellen:

- 6-Zylinder-LAMBORGHINI-Motor mit 6000 cm<sup>3</sup>
- Getriebe: 24 Gänge mit synchronisiertem Wendegetriebe
- 3-Stufen-Automatikgetriebe, gesteuert durch Knopfdruck auf dem Schalthebel
- CARRARO-Vorderachse mit Planetengetriebe und elektropneumatischer Einschaltung
- KNOTT-Scheibenbremsen im Ölbad mit Bremswirkung auf allen 4 Rädern
- Hydrostatische Lenkung DANFOSS und verstellbares Lenkrad
- Regelhydraulik mit einer Hubkraft von 6 Tonnen und einer Pumpen-

leistung von 70 Litern pro Minute, die automatische Tiefeneinstellung durch EHR System BOSCH

– sowie andere Ausrüstungen und Zubehöre wie Klimaanlage usw.

Die neue Forterra-Serie wird ebenfalls in der Leistungsstärke ab 85 PS mit 4-Zylinder-Turbomotoren und einem Drehmomentanstieg von 30% produziert. Die Reihe 55–82 PS (Modelle 4341 bis 7341 Super) wird auch ausgestellt.

Die Frontmäherwerke, ob am Dreipunkt (Trommel oder Scheiben) mit Knickzetter oder gezogen mit einer Arbeitsbreite von mehr als 3 Metern, erlauben in einem Durchgang eine Arbeitsbreite von 5,75 m. Dieses Werk produziert ebenfalls gezogene Feldhäcksler mit 3reihigem Maisgebiss und Gras-Pick-up und Mistzetter bis 15 m<sup>3</sup>.

## Bucher, Halle 13, Stand 11



*New Holland Serie NT.*

Zugkraft des Standes ist das komplette Traktorensortiment von New Holland, mit Fiatagri und Ford-Modellen von 50 bis 240 PS. In jeder Leistungsklasse bietet New Holland angepasste moderne Technologie und eine Vielfalt von Ausrüstungsvarianten. Agrama-Premieren sind die Kompakten der TN-Serie, von 50 bis 72 PS, und die universelle Serie TL, von 65 bis 95 PS.

Einachsmäher von Bucher gibt es neu in Form von zwei unterschiedlichen Baureihen: Die Elite-Modelle verfügen über einen stufenlosen hydraulischen Fahrtrieb, welcher in Stillstandposition 100% selbstblockierend wirkt. Die R-Reihe verfügt über verschiedene Getriebevarianten und Achsvarianten, für jeden Einsatz frei wählbar. Ergonomie und Bedienungskomfort verdienen Höchstnoten.

Die Bucher Ferrari-Wendetraktoren der zweiten Entwicklungsstufe enthalten technische Verbesserungen,

die vor allem der Leistungsfähigkeit, dem Bedienungskomfort und der Betriebssicherheit zugute kommen. Es kommen neue direkteinspritzende 3- und 4-Zylinder-Motoren zum Einsatz. Die Highlights unter dem umfassenden Sortiment von Deutz-Fahr- und Vicon-Heuerntemaschinen sind die neuen Kreiselschwader Swatmaster und die neuen Kreiselheuer Condimaster mit geschlossenem Ölbadgetriebe. Die im Markt bestens eingeführten Frontmäher, oft in Kombination mit einem Heck-Aufbereiter eingesetzt, bieten bedeutende wirtschaftliche Vorteile in der Rohfutterernte, die man studieren sollte.

Auch die Düngerstreuer- und die Maishäckslersortimente von Vicon enthalten interessante Überraschungen. Lohnunternehmer und solche, die sich damit befassen, müssen unbedingt die meistverkaufte Rundballenpresse mit Festkammer, Deutz-Fahr MP 130, kennenlernen.

## Kurmann Landmaschinen AG, Halle 12, Stand 1



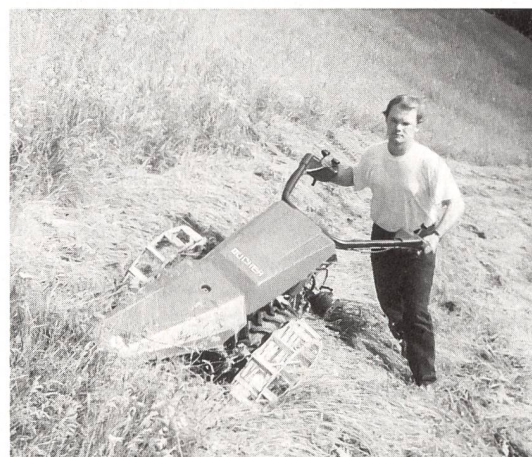
*Intensivaufbereiter Kurmann K 618 TWIN.*

Der Kurmann TWIN ist der erste Intensivaufbereiter auf dem Markt, der für die Silo- und Heuwerbung geeignet ist. Gegenüber normalen Knickzettern wird beim TWIN-Aufbereitungssystem das Futter durch eine zusätzliche angetriebene Bürstenwalze intensiv und trotzdem schonend aufbereitet.

FAT-Messresultate und neueste Praxisergebnisse liefern überzeugende Ergebnisse: Bis zu 15% höherer TS-Gehalt, weniger Bröckelverluste und ein

nur 4 kW höherer Leistungsbedarf sind wesentliche Merkmale der neuen Technik. Weiter erlaubt die Breitablage des Futters zusätzlich eine Reduktion der Kreiselheuarbeit. Die grosse Beliebtheit dieser Maschine ist sicher auf diese überzeugenden Merkmale zurückzuführen.

Die Entwicklung geht weiter, und so sind die drei neuen Aufbereiter-Modelle und die seit Jahren bewährte Kurmann-Doppelpendelachse an der AGRAMA 99 in Lausanne ausgestellt.



*Bucher-Motormäher R3.*



## Walter Huber AG, Halle 28, Stand 17

Erstmals wird in der Schweiz der bewährte MusMax-Holzhacker Terminator an der AGRAMA präsentiert. Diese Profimaschine mit einer Einzugsöffnung von 37×48 cm oder 37×74 cm für Traktoren und Dieselmotoren zeichnet sich durch seine besonders robuste Bauweise aus.

Die zwei Einzugspresswalzen des Trommelhackers sowie das Zugführband werden elektronisch geregelt. Die Hackschnitzlänge wird durch die Siebwahl bestimmt. Kraftbedarf ab 70 PS bis 200 PS für Traktoren und für Dieselmotoren bis 320 PS. Nebst den 1000fach bewährten Huber-Silofräsen für Hochsilos mit dem revolutionären Original-Turbo-Zyklon präsentiert die Firma Huber eine neue, leistungsfähige Flachsilofräse für den Traktor-Dreipunkt (ab 50 PS). Durch die tägliche Entnahme werden Nährstoffverluste vermieden, und die

homogene Durchmischung des Futters steigert die Leistungsfähigkeit der Tiere. Durch den beidseitigen Kratzbodenaustrag mit Dosierwalze entfällt die Handarbeit gänzlich.

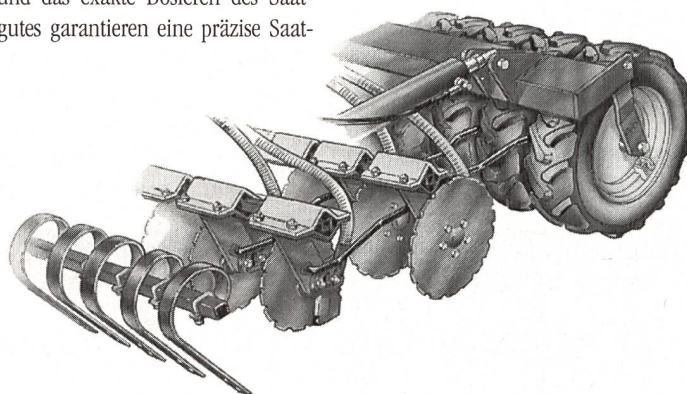
Im Förderbandsektor hat die Firma Huber ihre Produktion durch die Übernahme der Firma Blaser Förderanlagen AG gestärkt und zeigt in Lausanne vom handlichen Gummiförderband bis zum grossen Steilförderer ihr Produktionsprogramm.

Der Huber-Silo zeichnet sich durch gute Verrückbarkeit und grossen Werterhalt aus. Erhältlich ist er in den Durchmessern 2,2 m bis 4,0 m bis 200 m<sup>3</sup> Inhalt und der Farbe nach Wahl, für Greiferanlagen oben offen. Zur Lagerung von Wasser oder anderen Flüssigkeiten bietet Huber zylindrische oder Kugeltanks, welche ab 1000 bis 150 000 Liter speichern können, erdverlegt.

## Agritec Griesser, Halle 7, Stand 15

Die Firma zeigt die Väderstad Rapid 3-m-Pneumatiksämaschine. Sie eignet sich sowohl für Direktsaat wie auch für Mulch- und Normalsaat. Dank des hohen Eigengewichtes dringen verstopfungsfrei arbeitende Scheibenscharen mit 400 mm Durchmesser selbst in schweren Lehmböden genügend tief in den Boden ein. Die Abstützung auf solide Reifenpacker und das exakte Dosieren des Saatgutes garantieren eine präzise Saat-

ablage und gewährleisten einen idealen Bodenschluss. Die Maschine ist zudem sehr wendig und erreicht eine hohe Arbeitsgeschwindigkeit. Alle Funktionen können via Monitor vom Traktor aus überwacht und elektrohydraulisch gesteuert werden. Je nach Bodenart und Beurteilung können verschiedene Vorwerkzeuge und Frontpacker montiert werden.



## Ad. Bachmann AG, Land-, Forst- und Kommunaltechnik, Halle 31, Stand 5

Die Firma AD. Bachmann AG ist namentlich mit ihren Allzweck- und Geländefahrzeugen vertreten: Der **Kawasaki-Mule** hat eine Ladebrücke und zwei Sitzplätze. Er kann als Transport- und Zugfahrzeug eingesetzt werden und eignet sich als Geländefahrzeug und ist auch auf der Strasse zugelassen. Einsatzmöglichkeiten ergeben sich in Obst- und Gartenanlagen sowie in der Arealpflege von Parks und Golfplätzen, Flugplätzen usw. Das Fahrzeug ist kombinierbar, beispielsweise mit Schneepflug, Kehrmaschinen oder Mulchgerät.

Die **Kawasaki-ATV-Modelle** (All Terrain Vehicles) richten sich an ein sportliches Publikum, das Arbeitsnutzen mit dem Spass verbinden will. Das kompakte Leichtfahrzeug für zwei Personen ist ein geländegängiges bodenschonendes Fortbewegungsmittel mit ähnlichen Einsatzmöglichkeiten wie der Mule. Es könnten bei einer Geschwindigkeit bis 80 km/h auch grössere Distanzen zurückgelegt werden. Zur Angebotspalette gehört im weiteren das Farni-Seilwindenprogramm

mit 10 Modellen von 3 bis 10 Tonnen Zugkraft. Ein durchdachtes Anbausystem sorgt für einen möglichst schleppernahen Anbau, was sich auf die Rückleistung günstig auswirkt. Die Seilwinde lässt sich mechanisch, elektrohydraulisch oder auch fernbedienen. Von Farni sind im weiteren die Forstkräne auf den Forstanhängern zu erwähnen mit Hebeleistungen zwischen 2,9 und 5,2 Tonnen pro Meter und einer Reichweite bis 8,2 Meter. Zum Programm gehören auch die Farni-Holzhacker und die Universallader für den Anbau an Front- und Heckhydraulik, kombinierbar mit verschiedenen Arbeitswerkzeugen wie Mistgabel, Schaufel, Palettenträger, Rundballengreifer usw. Zum Verkaufsprogramm von Bachmann gehören zudem die Huba-Gabelstapler mit vielfältigem Zubehör, wie Paloxen-Drehgerät, oder Kippschaukel und Siloballengreifer, die Reho-Wiesenfeger, Arrow-Dreipunkt-Erdlocher, BVL-Siloblocksneider, der Alhambra-Einachskreiselmäher und der Polyclean-Motortrimmer.

## Hans Meier AG, Altishofen Halle 10, Stand 3

Besondere Aufmerksamkeit wird seit Jahren der Bewässerungstechnik gewidmet. Ein weiterer Schritt ist der Einsatz des DGPS in der Bewässerungstechnik. Mit Hilfe von Satelliten wird eine Feuchtanalyse der zu beregnenden Fläche vorgenommen. Die Auswertung wird mittels einer Software verschiedenfarbig am PC aufgezeigt. Aufgrund der Daten wird eine Mengengabe errechnet, die auf der ganzen Länge der zu beregnenden Parzelle

eine bedarfsgerechte Wassergabe zulässt. Die Einzugs geschwindigkeit der Bewässerungsmaschine wird laufend über den Satelliten überwacht und angepasst. Das DGPS eröffnet neue ökologische und ökonomische Dimensionen in der Wasserwirtschaft. An unserem Stand wird GPS exklusiv durchgeführt.

Im Jahre 1998 haben wir unsere Qualitätsorganisation nach den internationalen und nationalen Richtlinien SQS umstrukturiert, aufgebaut und den gesamten Betrieb nach **ISO 9001 zertifiziert**. Im Bereich der Gülle- und Bewässerungstechnik sind wir der erste Betrieb in der Schweiz, der nach diesen Normen zertifiziert ist.

## Kiebler AG, Halle 14, Stand 2

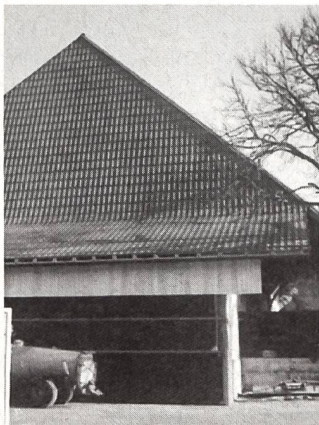
Seit gut drei Jahren ist die Firma Kiebler AG in Zihlschlacht Hersteller von hydraulischen Heukranen in der Schweiz. Über 300 verkaufte Anlagen im In- und Ausland sind ein Zeichen der Qualität. Es ist nun gelungen, einen Heukran zu entwickeln, der im Preis neue Massstäbe setzt. Dieser Kran wiegt 1400 kg, ist zweimal um 180° drehbar, hat 1000 kg Nutzlast bei 3 m Hubhöhe, Spurkranz-

rollen und Scheinwerfer! Selbstverständlich kann dieses Modell mit Greiferhochstellung und Seilhubwerk sowie verschiedenen Spurbreiten ausgerüstet werden. Die Krananlage ist ein Schweizer Produkt und sehr kostengünstig. Diese Neuheit wird an der AGRAMA vorgestellt. Ebenso zeigen wir das vielfach bewährte Dosiergerät «Fördermat» System GASSNER.



## AMAGOSA AG, Halle 27, Stand 10

An der AGRAMA präsentiert AMAGOSA eine grosse Auswahl von Produkten für die Landwirtschaft: Wellplatten für Dach und Wand, Blachenvorhänge im Innen- und Aussenbereich, Stalltüren und -fenster, Gummistallmatten, Krippen- und Stallwandverkleidungen, Fahrsilozubehör usw. Im speziellen informieren wir Sie über:



AMAGOSA-Blechziegel.

**AGOnit-Faserzementwellplatten.** Die günstige Faserzementwellplatte für Dach und Wand ist dank dem eingepressten Sicherheitsband jetzt auch durchbruchsfest. Es handelt sich um eine asbestfreie, einzeln hochgepresste Wellplatte, welche den Suva- sowie den Empa-Test in allen Punkten bestanden hat. Die in diversen Farben erhältlichen Platten sind mit Eckperforation ausgerüstet; zu-

dem erhalten Sie darauf 10 Jahre Werksgarantie.

**AMAGOSA-Blechziegel.** Überall dort, wo die optische Wirkung der Dacheindeckung eine wichtige Rolle spielt. Sie vereinigen die Vorteile eines Blechdaches mit der ästhetischen Form von Tonziegeln.

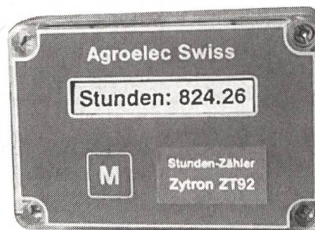
**AMAGOSA-Windschutznetze.**

Oft stellt sich die Frage: «Wie bringen wir genügend Luft in ein Gebäude, ohne dabei Zugluft zu verursachen?» – Eine Lösung für dieses Problem bieten die Windschutznetze. Neu im Sortiment jetzt auch als Zugvorhang «Trackscreen» oder «Agridoor» zur schnellen Öffnung mit Ketten- oder Elektroantrieb!

**AMAGOSA-Streifentüren** eignen sich für Durchgänge, wo das freie Passieren von Mensch und Tier gewährleistet sein soll. In der Landwirtschaft kommen die AMAGOSA-Streifentüren vor allem in Laufställen als Aussentüren zum Einsatz; sie halten den Wind ab und ermöglichen den Tieren, den Stall nach Belieben zu verlassen oder zu betreten. Im Innern von Gebäuden werden sie oftmals auch als Durchgangstüren eingesetzt.

**AMAGOSA-Rohrverbinder** für Rohrkonstruktionen (z.B. Absperrgitter, Gestelle, Unterstände usw.). Mit den AMAGOSA-Rohrverbindern ist das kein Problem. Es gibt eine enorme Auswahl an verschiedenen Verbindungsstücken zum individuellen Einsatz.

## Agroelec AG, Halle 8A, Stand 15



**Maschinen-Betriebszeit genau erfasst und individuell ausgedruckt**

Der neue Stundenzähler JOB98 erfasst auf Leih- und Gemeinschaftsmaschinen nicht nur die Total-Betriebszeit, sondern auch die einzelnen Jobs. Ein Job ist in diesem Fall die separat gespeicherte Maschinen-Betriebszeit von einem Benutzer zusam-

men mit dem entsprechenden Datum des Einsatzes.

Mit einem Auslesegerät mit Infrarot-Lesegriffel können jederzeit kontaktlos alle erfassten Jobs aus dem Stundenzähler ausgelesen und angezeigt und entweder als Liste oder als Einzeljob ausgedruckt werden.

Der eine Vorteil dieses Stundenzählers ist, dass nachträglich die einzelnen Benutzerzeiten kontrolliert und dokumentiert werden können. Der andere Vorteil ist, dass der JOB98 auch zur Erfassung von Maschinen-Betriebszeiten benutzt werden kann, wenn nachträglich eine dokumentierte Zuteilung der Maschineneinsätze zu verschiedenen Kostenstellen erwünscht ist.

## Sepp Knüsel, Halle 16, Stand 7



Viel Neues und Interessantes am Knüsel-Stand:

**Antonio Carraro:** Schweizer Premiere Serie **ERGIT 40-82 PS**, mit vollsynchronisiertem Wendegetriebe mit 32 Gängen, Ölscheibenbremsen auf alle 4 Räder und komfortabler Kabine. Ein Sprung in eine neue Technik – entwickelt in Zusammenarbeit mit Sepp Knüsel, der die Anforderungen unserer Landwirtschaft bestens kennt.

**Serie 4400 3-Zyl/40 PS:** Die ideale Mittelklasse für schweizerische Betriebe. Gezeigt werden ferner die bekannten Modelle Tigretac 7700 und 8008, SRX 8400, 5500 Supertigre Vigneto, TRF 8400 und HTM 7700.

**Neue Eigenentwicklung**

Frontschwader Knüsel-TELLSTAR, mit patentierter Bodenabtastung und

dem Kreiselschwadersystem «Slow-Spin», passt an alle Traktoren und Wendeschlepper.

Bandheuer Knüsel-VARIO B230, eine bestens gelungene Weiterentwicklung des 3000-fach bewährten Knüsel-Bandheuers, für Front- und Heckanbau.

Frontscheibenmäher Knüsel-Blitz, sehr erfolgreich, mit patentierter Mähwerksaufhängung, mäht auch bergabwärts top-sauber.

Frontscheibenmäher Knüsel-Blitz-Express mit Aufbereiter, neue Aufbereitertechnik, kurze Anbauweise, passt an alle ANTONIO-CARRARO-Wendetraktoren und alle Traktoren.

Aus dem **SIP-Heuerntemaschinenprogramm** werden die neuen Kreiselheuer gezeigt mit den Arbeitsbreiten 4,55, 5,55 und 6,85 m. Alle Modelle mit der neusten Heuernte-technik.

## Ernest Roth SA, Halle 7, Stand 9

Kompakte Kraft! Mit einer Gesamtlänge von 4724 mm und Breite von 1500 mm ergänzt der neue



WEIDEMANN-1090-D/P-Teleskop die breite Angebotspalette der WEIDEMANN-Hoflader. Der 4-Zylinder-Dieselmotor von Perkins hat eine Leistung von 48 PS. Die Hubkraft beträgt 2200 kg und erreicht eine Maximalhöhe von 4 Metern.

Die WEIDEMANN-1090-Teleskop erfüllen höchste Ansprüche und verdienen mehr denn je die Bezeichnung «Kleine Giganten».



## Agromont Reform, Halle 17, Stand 9



Der neue Power-Muli mit 57 PS aus 3 Liter Hubraum.

Unter dem Motto «stärker, komfortabler und kompakt» präsentiert Reform als Ergänzung zum Erfolgsmodell Muli 565 den neuen Power-Muli 555 mit 57 PS.

### Power-Muli 555

Der Muli 555 hat einen **57-PS-Perkins-Direkteinspritzmotor** mit 3 Liter Hubraum. Der hohe Drehmomentanstieg von 22% sorgt für eine hohe Elastizität und für Durchzugsvormögen ohne zu schalten auch in extremer Hanglage.

Zwei verschiedene synchronisierte **Gruppen-Wendegetriebe** mit 12 oder 16 Vor- und 8 Rückwärtsgängen sorgen für die optimale Ausnützung der hohen Motorleistung und für die richtige Fahr- und Arbeitsgeschwindigkeit. Nebst den Gelände- und Strassengängen verfügt der Muli 555 über 4 Kriechgänge für spezielle Arbeitseinsätze. Das 16-Vor-/8-Rückwärtsgang-Getriebe ist mit einer synchronisierten Splitting-(Halbgang-) Gruppe ausgestattet.

Das **Design** gefällt besonders durch die runden Scheinwerfer und Blinker sowie die gewölbte Panorama-Frontscheibe, die Vollsichttüren und die getönte Rundumverglasung. Die kompakte Bauweise erleichtert das Befahren schmaler Feldwege und Hof-/Stalleinfahrten.

Bewährte Reform-Standards, wie robuste Portalachsen für die saubere Aufnahme grosser Heuwalme, hohe Nutzlasten bis 6 t Gesamtgewicht, breitgefächertes Reifenangebot und überlegener Arbeits- und Fahrkomfort sowie qualitativ hochwertige Verarbeitung, zeichnen die neuen Power-Muli 555 aus.

### Reform-M3-Reihe

Die neuen Bergmäher der M3-Reihe überzeugen durch innovative Technik, ergonomisch angeordnete Bedienelemente sowie durch Zuverlässigkeit und Komfort im Arbeitseinsatz auch auf steilsten Hängen. Drei optimal abgestufte Arbeitsgänge (das Umschalten auf Rückwärtsfahrt er-

folgt, ohne den Holmgriff loszulassen) und bequeme Führung *dank bester Vibrationsdämpfung* sorgen für hohe Mähleistung auch am Steilhang.

### Drei Modelle

**REFORM M3 S** mit tiefer Schwerpunktlage, geringem Eigengewicht und neuer Reifendimension (4.00-10-Räder) für besondere Hangtauglichkeit. **REFORM M3 D** mit grossen 5.0-10-Rädern und mit sperrbarer Differentialachse für bequemes Manövrieren, auch am Steilhang.

**REFORM M3 L** lenkt sich feinfühlig, ruckfrei, ohne Kraftanstrengung mit den neuen, patentierten Reform-Einzelrad-Lenkbremskupplungen.

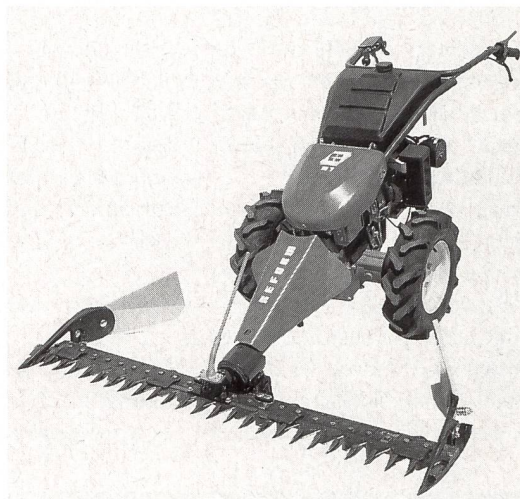
Die Modelle D und L können zusätzlich mit Kriechgängen vorwärts und rückwärts ausgerüstet werden.

Die neuen M3 lassen sich noch hangtauglicher und sicherer führen dank optimaler Gewichtsverteilung und niedriger Schwerpunktlage sowie Kupplungsbremse. Die ergonomisch

richtige Hebelanordnung an den vibrationsgedämpften Holmen, neuer Lenkholm mit Gummilagerung und die Leichtschaltung für die Retourgänge ohne den Holmgriff loszulassen, sorgen für ein hohes Mass an Komfort. Die Leistungsfähigkeit ist je nach Gelände- und Futterverhältnissen durch die 3 Vor- und 3 Rückwärtsgänge gewährleistet.

### Reform-M7/M8-Reihe

Die leichten Hydro-Bergmäher der neuen M7/M8-Reihe sind mit hydrostatischem Fahrtrieb und mit 9 und 11 PS Motorleistung ausgestattet. Beide Reihen besitzen ein sperrbares Differentialgetriebe für bequemes und sicheres Manövrieren. Der stufenlos regulierbare Fahrtrieb sorgt für optimale Anpassung an unterschiedliche Mäh- und Arbeitsverhältnisse. Die L-Ausführung mit Lenkautomat sichert hohen Arbeitskomfort beim Wenden und Manövrieren auch am Hang.



Die neuen Reform-Motormäher M7 und M8/L mit hydrostatischem Antrieb.

## Service Company AG, Halle 7, Stand 12

- Massey Ferguson 4270-4, mit elektronischer Hubwerksregelung (EHR).
  - Claas Teleskoplader 925
  - Claas Rundballenpresse Rollant 250 mit MPS
  - Claas Scheibenmäherwerk 3000 TCR mit Gummiwalzenaufbereiter
  - Kverneland Pflug 3-Schar EM-100 Nonstop
  - Kverneland Kreiseleggen der Serie NG
  - Kverneland Mulcher FX 280
- Nebst den Neuheiten ist ein Querschnitt aus dem umfassenden Liefer-

programm der Service Company AG zu sehen.

Von **Massey Ferguson** die Traktoren 4225-4, 4235-4, 4245-4, 4255-4 und 4270-4 in den 3 Versionen Freisicht, Standard und HiVis.

Aus dem **Claas**-Programm der Mähdrescher Lexion 430, der Selbstfahrhäcksler Jaguar 860, die Grossballenpresse Quadrant 2200 sowie die Rundballenpresse Variant 180. Stell-

vertretend für das umfangreiche Heuermaschinenangebot sind die Mähwerke Corto 3100 und Disco 300, die Kreiselheuer Volto 550 und 740 und der Schwader Liner 1550 Twin zu sehen.

Nebst den Neuheiten aus dem **Kverneland**-Sortiment sind ein ES-95-4-Schar- und EG-100-5-Scharpflug sowie die Ballenwickler UN 7335 und UN 7655 ausgestellt.



## EMS Ersatzteil- und Maschinenservice, Halle 1, Stand 20

Erstmals präsentiert die Firma EMS Pfahlrahmen für den Traktoranbau. Die Maschinen werden in verschiede-



nen Grössen angeboten. Die Pfahlrahmen kommen in der Schweiz immer vermehrt zum Einsatz, bedingt auch durch die Umstrukturierungen der Betriebe. Die Pfahlrahmen-Maschinen eignen sich für alle Pfähle und Bahnschwellen.

Daneben wird die breite Palette von Anbau-Kehrmaschinen für Traktoren, Hoflader usw. gezeigt. Neu bei der Kehrmaschine ist die Handkehrmaschine 1 m und 1,2 m Breite mit Radantrieb und auch der Radialbesen. Die bewährten Holzspalter von 6 bis 28 Tonnen Spaltkraft und der Sägespalter KSP 300 der Firma KRETZER werden zum Teil in überarbeiteter Form gezeigt. Die bekannten Schälmaschinen von Neuhauser runden das interessante Ausstellungsprogramm ab.

## Schweizer AG, Halle 13, Stand 6



*Patentierter Schleppschlauch-Verteiler.*

Die neue Rührwerksgeneration ROT-SPEED wird erstmals in Lausanne vorgestellt. Dank einem Polyurethan-Schwimmer passt sich das obere Flügelpaar immer optimal dem Güllestand an. Die neue, patentierte Flügelform ergibt noch mehr Rührleistung. Sämtliche Bestandteile im Mediumbereich sind aus rostfreiem Chromstahl gefertigt. Dank der Geradzahnung von Kegel- und Tellerad kann das Getriebe beidseitig, also bei Links- und Rechtslauf, die volle Leistung übertragen.

Die Gülleausbringung ist ein weiterer Schwerpunkt an der AGRAMA 99. Für Zweiachsmäher wird ein besonders leichter Schleppschlauch-Verteiler mit 7,5 m Arbeitsbreite vorgestellt. Die lange Lebensdauer von SCHWEIZER-Pumpen beweist immer wieder die lohnende Investition in ein qualitativ hochstehendes Produkt. Mit Schnecken-, Drehkolben- und Rührmixpumpen werden verschiedene Problemlösungen demonstriert.

## Matra, Halle 7, Stand 21

**Auf einer Standfläche von 973 m<sup>2</sup> präsentiert Matra einen Überblick aus ihrem Sortiment, darunter auch einige Neuheiten:**

Zu den Standard-Modellen der John-Deere-Traktoren 5300 und 5400 kommt neu der 5500er dazu. Durch ein neues Konzept ist er mit seinen 80 PS leicht und kompakt, aber nach wie vor ein Multitalent für Zapfwellenarbeit sowie alle leichten bis mittelschweren Zugarbeiten. Ausserdem

zeichnet er sich durch 4-Zylinder-Turbo-John-Deere-Constant-Power-Motor (80 PS bei 2400 U/min), verlängerter Radstand (+ 128 mm), was mehr Stabilität und ruhigeren Lauf bewirkt, und 24/24 Wendegetriebe inkl. Kriechgänge aus.

**Die Mähdrescher-Baureihe 2200** von John Deere ist für das kommende Erntejahr im Hinblick auf die Motorleistung und die Korntankkapazität aufgerüstet worden.



*Neue Traktorenserie Serie 6010.*

Neues Flaggschiff der Baureihe ist der 2266Extra mit einem erheblich erhöhten Korntankvolumen sowie einer Leistungssteigerung auf 242 kW (330 PS). Mit dieser Leistungserhöhung trägt John Deere den steigenden Anforderungen beim Häckseln von ertragreichem bzw. feuchtem Getreide Rechnung sowie der mitunter erforderlichen Ernte bei grünem Stroh. Auch die weiteren Modelle der Baureihe 2200 wurden mit zusätzlicher Leistung ausgestattet.

Alle John Deere Mähdrescher dieser Baureihe sowie die Schneidwerke der Serie 800 sind ab 1999 mit der automatischen Schneidwerksführung «ContourMaster» erhältlich, durch die sich der Erntevorsatz automatisch dem Bodenprofil anpasst, unabhängig von der augenblicklichen Lage des Mähdreschers. Zwei Betriebsarten, zwischen denen auch während der Arbeit gewechselt werden kann, ermöglichen die automatische Beibehaltung entweder der eingestellten Schnitthöhe oder des vorgewählten Auflagedrucks.

«EasyCut EC» steht für das noch bessere Schnittbild der neuesten KRONE-Scheibenmäherwerke. Die neue V-Form des EC-Mähbalkens macht's

möglich: kurz mähen auf Wiesen und Weiden, etwas höher mähen in langstengeligem Ackerfutter. Der Vorteil: stets ein sauberes Schnittbild und verstopfungsfreies Mähen. Mit dem rundum geschlossenen Mähholm von KRONE kann es zudem auch nach langjährigem Einsatz nicht zu Ölverlusten oder Rahmenverwindungen kommen. Grosse Stirnräder sorgen für eine gleichmässige Leistungsübertragung auf die Mähteller, und die grossdimensionierte, doppelte Lagerung hält auch höchsten Dauerbelastungen stand.

Das **PowerShift-Getriebe**, neu eingebaut im JD 6910, ist in der Bedienung so einfach wie komfortabel. Um durch die 19 Vorwärtsgänge zu schalten, schiebt man einfach den Schalthebel aus der Parkstellung nach oben – oder nach unten, um durch die 7 Rückwärtsgänge zu schalten – das ist alles. Von vorwärts auf rückwärts oder umgekehrt ganz ohne Kuppeln. Und in der Vorwärtsschaltgasse kann man eine mechanische Markierhilfe einstellen, um nach dem Herunterschalten bequem wieder in den gewünschten Gang zurückzukehren.



# Samro

... der einzige echte  
Schweizer Full-Liner für  
den Anbau von Kartoffeln und  
anderen Knollengewächsen!

#### Setzen und Pflegen

Kartoffellegeautomaten CRAMER  
Riemenlegemaschinen STRUCTURAL  
Dammformer / Fräsen RUMPTSTAD  
Krautschläger AMAC

#### Ernte

SAMRO MASTER  
SAMRO OFFSET FARMER H  
SAMRO OFFSET SUPER E  
Rodelader KVERNELAND 2-reihig  
Mobile Feldverlesestationen

#### Kalibrieren und Sortieren

SAMRO VIDEO 9340 und 9580  
SAMRO Separatoren 9528 und 9544  
SAMRO KS 80 mit Zubehör  
COMPAS für Samenkartoffeln  
DIJKSTRA für alle Kartoffeln

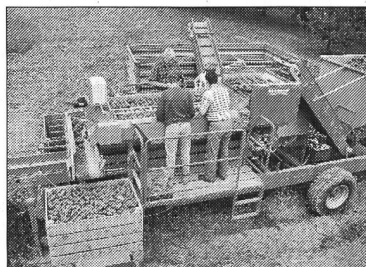
#### Lagerung und Verarbeitung

Annahiebunker CLIMAX  
Bandförderer / Lagerfüller CLIMAX  
Dosierbunker / Aufnahmegeräte  
Paloxenkipper / Paloxenfüller  
Absackwaagen / Kippschaufeln  
Verlesetische / Förderbänder  
Wasch- / Bürstenmaschinen  
Verpackungs- / Wiegeanlagen S&B  
Klima- / Belüftungstechnik GAUGELE

Planung, Herstellung, Montage und  
Wartung von kompletten Anlagen.

#### Samro AG

Kirchbergstrasse 130, 3401 Burgdorf  
Tel. 034 426 55 55, Fax 034 426 55 59



Wir freuen uns auf Ihren Besuch  
an unserem Stand in Lausanne  
Halle 9, Stand 9.08

ISO 9001

## Die Preiswerte Alternative!



Traktoren von 50 - 80 PS

**Ernst Straub AG 3425 Koppigen**

Tel. 034/ 413 71 71

AGRAMA 21. - 25.01.99 Halle 16 Stand 16.06

## VÄDERSTAD

### Modernste Sätechnik

Cambridgewalzen

AGRAMA 99, Halle 7

**AGRITEC GRIESSER AG**

8451 Kleinandelfingen

Telefon 052 317 11 22

## Die neue Knickzetter-Generation von Kurmann

- ☒ ausgereifte Technik
- ☒ leistungsfähig
- ☒ geringer Kraftbedarf
- ☒ wirtschaftlich



**K416**

für leichte  
Fahrzeuge in  
Hanglagen



**K618**

für grosse  
Flächenleistung  
- auch ohne TWIN lieferbar

**TWIN**  
+ Patent

Intensives  
schonendes  
Aufbereiten

- wesentlich verkürzte Trocknungszeit
- ohne zusätzliche Bröckelverluste
- Breitstreuung reduziert die Kreiselarbeit

Jetzt Frühbezugs-  
Konditionen

einfach  
besser

# OK Kurmann

**Otto Kurmann**

6017 Rüediswil-Ruswil

Landmaschinen  
Konstruktionswerkstatt  
Tel. 041/495 30 00  
Fax 041/495 10 28

AGRAMA Lausanne, Halle 12.01