

Zeitschrift: Landtechnik Schweiz
Herausgeber: Landtechnik Schweiz
Band: 58 (1996)
Heft: 1

Rubrik: AGRAMA

Nutzungsbedingungen

Die ETH-Bibliothek ist die Anbieterin der digitalisierten Zeitschriften auf E-Periodica. Sie besitzt keine Urheberrechte an den Zeitschriften und ist nicht verantwortlich für deren Inhalte. Die Rechte liegen in der Regel bei den Herausgebern beziehungsweise den externen Rechteinhabern. Das Veröffentlichen von Bildern in Print- und Online-Publikationen sowie auf Social Media-Kanälen oder Webseiten ist nur mit vorheriger Genehmigung der Rechteinhaber erlaubt. [Mehr erfahren](#)

Conditions d'utilisation

L'ETH Library est le fournisseur des revues numérisées. Elle ne détient aucun droit d'auteur sur les revues et n'est pas responsable de leur contenu. En règle générale, les droits sont détenus par les éditeurs ou les détenteurs de droits externes. La reproduction d'images dans des publications imprimées ou en ligne ainsi que sur des canaux de médias sociaux ou des sites web n'est autorisée qu'avec l'accord préalable des détenteurs des droits. [En savoir plus](#)

Terms of use

The ETH Library is the provider of the digitised journals. It does not own any copyrights to the journals and is not responsible for their content. The rights usually lie with the publishers or the external rights holders. Publishing images in print and online publications, as well as on social media channels or websites, is only permitted with the prior consent of the rights holders. [Find out more](#)

Download PDF: 04.02.2026

ETH-Bibliothek Zürich, E-Periodica, <https://www.e-periodica.ch>

Rohrer-Marti, Halle 2, Stand 2.009

Neu sind die leichten, wendigen Case IH Compact-Traktoren von 42 bis 70 PS sowie der Case IH 4230 Allrad Panorama (82 PS) mit Fronthydraulik und Frontzapfwelle, ideal für den Frontmäherkeinsatz. 50 000 Maxxum aus Neuss werden mit einem Sondermodell gewürdigt; das Paradepony auf dem Stand. Die Case IH Serie 3200 und 4200 (52 bis 92 PS) runden das komplette Traktorenprogramm von Case IH ab. Aus dem Kuhn-Heuernte-programm zeigt Rohrer-Marti AG einen Querschnitt aus dem breitgefächerten Maschinenangebot. Scheibenmäher mit und ohne Aufbereiter in Dreipunkt, Front oder gezogener Ausführung, Kreiselheuer und Kreiselchwader. Speziell zu erwäh-

nen ist der GF 8501 T, ein gezogener Kreiselheuer mit Fahrwerk und einer DIN-Arbeitsbreite von 8,50 m für höchste Flächenleistung mit Traktoren ab 45 PS.

Nicht zu übersehen ist bei Rohrer-Marti AG das Kuhn-Bodenprogramm. Qualitativ hochstehende Produkte, wie Pflüge, Kreiselegen, Zinkenrotoren und ein interessantes Mulcherprogramm, lassen keine Kundenwünsche offen. Zu den Neuheiten zählen ganz eindeutig der Zinkenrotor EL 121 (3 m Arbeitsbreite) und die pneumatische Sämaschine Venta.

Aus der Mengele-Maschinenpalette zeigt Rohrer-Marti AG bewährte Ladewagen und Mistzettertechnik für Klein-, Mittel- und Grossbetriebe. Die bestens



bekannten Maschinen sind in vielen verschiedenen Varianten erhältlich, die keine Wünsche offenlassen.

Aus der umfassenden Produktpalette von Gallignani zeigt Rohrer-Marti auf seinem Stand

modernste Rundballenwickeltechnik mit dem G-90-S 750 und eine Rundballenpresse 3200 LR/SC, die mit dem neuen Schneidwerk Supercut ausgerüstet ist.

Kurmmenacher, Klein-Sämaschinen Halle 5, Stand 5.28

Seit acht Jahren stellt die Firma Pius Kurmmenacher Klein-Sämaschinen vorwiegend zum Säen von Grasmischungen her. Neu zeigt die Firma

– **einen Pneupacker mit integriertem Saatstriegel**

Über Schare erfolgt die Ablage des Saatgutes zwischen Schollenbrecher und Pneupacker der

Kreiselegge. Der Pneupacker sorgt für das bodenschlüssige Anpressen, der nachfolgende Striegel für das Zudecken des Saatkornes mit lockerer Erde.

– **den Anbau eines leichten Scharbalkens anschliessend an die Packerwalze.**

Mit dem leichten Sägerät (ca. 50

kg), das sich vorne über der Grundmaschine befindet (Kreiselegge, Rototiller, Fräse usw.) wird das Saatgut pneumatisch über Schlauchleitungen nach hinten zum Scharbalken befördert. Mit diesem System kann auch mit einem leichten Traktor (60 PS) in Kombination gesät werden.

Bucher Landtechnik AG, Halle 2.1, Stand 2.107

Ganz im Zeichen des Jubiläums «Bucher und Fiat-Traktoren seit 1970 ununterbrochen Nr. 1 in der Schweiz» feiert der neue Fiat-Traktor 55-66 seine AGRA-

MA-Premiere. Er ergänzt die erfolgreiche Serie 45-66 und 50-66 nach oben. Mit seinem wirtschaftlichen 3-Zylinder-Dieselmotor bringt er stattliche 40,4



kW/55 PS und eine maximale Leistung an der lastschaltbaren Zapfwelle laut OECD von 37,4 kW/51 PS. Das synchronisierte Wendegetriebe mit 12 Vor- und 12 Rückwärtsgängen ist ideal abgestuft.

Der Grosstraktor Fiat Serie G – Neuheit an der AGRAMA '95 – repräsentiert das oberste Traktorensegment punkto Power und modernsten technischen Lösungen.

Als moderner Hochleistungsmäher ist der Bucher-Ferrari Wendetrac 50/70 prädestiniert für Hanglagen und schwierige Geländebedingungen.

Bucher-Caron 765 heisst der neue, kraftvolle Mittelklasse-transporter. Ein modernes Konzept mit hoher Wirtschaftlichkeit zu einem vorteilhaften Preis.

Der Transporter Bucher-Zenit 4000 Turbo ist nach wie vor der Hecht im üblichen Transportangebot: Mittelmotor von 70

PS, patentiertes Doppelchassis, Portalachsen und permanenter Allradantrieb.

Das Bucher Ladewagenprogramm weist markante Neuerungen auf. Zu erwähnen ist der neue Erntewagen Bucher Unidos T 27 K.

Neben dem bewährten Eingrasmäher Bucher M 550 wurde die zukunftsweisende Bucher-Rekord-Serie mit dem neuen Steilhangmäher Rekord 27 KDS ergänzt.

Die unangefochtene Leaderposition bei den Universalgeräten gehört nach wie vor dem Bucher Polytrac.

Bei den Deutz-Fahr Erntemaschinen sind neue technische Lösungen ins Programm eingeflossen: Pressen mit konstanter und variabler Presskammer, Kreiselmäher, Kreiselchwader und Kreiselheuer – Maschinen mit anerkannt überdurchschnittlichem Qualitätsstandard.

Agromont AG, Halle 3.0, Stand 3.010

An der AGRAMA 1996 präsentiert die Agromont AG interessante Neuheiten aus dem spezialisierten Reform-Programm für die Mechanisierung der Grünlandbetriebe am Hang.

3 Muli-Modelle mit Einzelradfederung vorne

Neben den bewährten Muli 660 G und 770 G präsentiert die Agromont AG an der AGRAMA den neuen Muli 560 G. Höchster Fahrkomfort wird durch das neuartige Fahrwerkskonzept mit Einzelradfederung vorne erreicht (Bild). Für Arbeitseinsätze im Gelände gibt es die elektrohydraulische Federsperre. Dadurch ist beste Hangtauglichkeit gewährleistet.

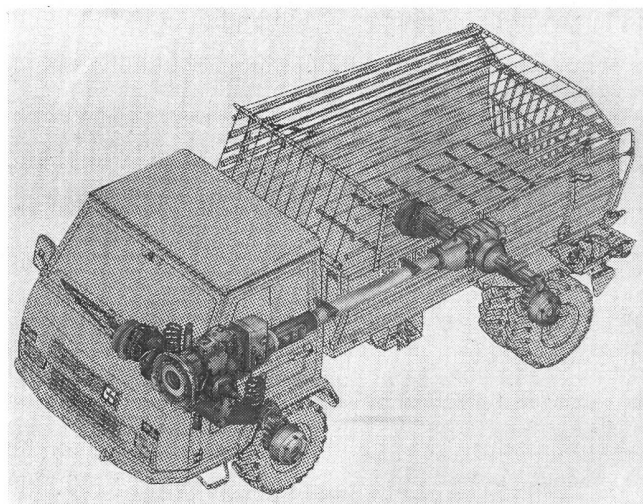
Der Muli 560 G stellt ein besonders wirtschaftliches Modell mit 57,5 PS Leistung dar. Ausgestattet mit dem neuen Gruppen-

Wendegetriebe mit 12 Vor- und 8 Rückwärtsgängen ist jederzeit für die richtige Fahr- und Arbeitsgeschwindigkeit gesorgt.

Breite Spur, tiefe Bauweise, geringes Eigengewicht und das bewährte Reform Allrad-Lenkensystem mit der Umschaltmöglichkeit auf Front-, Hundegang- und Hecklenkung (4004/H) bestimmen die typischen Metrac-Vorzüge und sichern extreme Hangtauglichkeit und Bodenschonung.

Reform 216 D mit kombinierter Kupplungsbremse

Neu am 216 D ist die Kupplungsbremse. Damit wird beim Ziehen des Kupplungshebels der Mäher automatisch abgebremst. Dieses aktive Sicherheitsmerkmal gewährleistet, dass selbst am Steilhang auch



Reform Muli mit Einzelradfederung an der Vorderachse für höchsten Fahrkomfort.

bei nicht eingelegtem Fahrgang der Mäher 216 D sofort stehen bleibt und nicht abrollen kann. Eine weitere Neuheit stellt die

innenbelüftete Konuskupplung dar – damit ist für hohe Betriebssicherheit und lange Lebensdauer gesorgt.

Sisu Maschinen AG, Halle 1.0, Stand 1.010



An der diesjährigen AGRAMA in St. Gallen zeigt Valmet sein neues Spitzenmodell der Vierzylinder-Serie 6000. Der neue Typ heisst 6800 und hat 115 PS/85 kW. Sein 4,4-l-Motor ist selbstverständlich turboaufgeladen und ist zusätzlich mit einer Ladeluftkühlung (Intercooler) ausgestattet. Der aus den grossen Forstmaschinen wohlbekannte Valmet-Motor verfügt über ein hohes Drehmoment von 440 Nm bei 1550 U/min. Im neuen Valmet 6800 vereinigen sich die Vorteile der bekannten Mezzo-Serie. Der Traktor wiegt 4410 kg, so dass die-

Valmet 6800.

ser ein sehr niedriges Leistungsgewicht hat, nämlich nur 38 kg pro PS.

Das geringe Gewicht der Valmet-Traktoren beruht auf dem Konzept des stählernen Kraftstofftanks als tragendes Bauteil. Damit ist die Drehsteifigkeit bedeutend höher als die vieler anderer Traktorenkonstruktionen. Gleichzeitig ist damit die Unterbringung des Tanks äusserst elegant gelöst.

Der mit dem kurzen Vierzylinder-Motor ausgerüstete Traktor ist äusserst wendig. Getriebe und Kabine entsprechen denen der 6-Zylinder-Modelle. Durch den weit vorn liegenden Motor über der Vorderachse ist die Gewichtsverteilung optimal gelöst.

Saxer AG, Halle 2, Stand 2.109

Die Firma Saxer zeigt an der AGRAMA diverse Neuheiten des führenden, innovativen, deutschen Landmaschinenherstellers Niemeyer.

– Gezogenes Mähwerk mit Trägersystem links und rechts, fahrbar, mit patentierter hydr. drehbarer Achsschenkelenkung. Am Trägersystem anbaubar sind Trommel- oder Schei-

benmäher in div. Arbeitsbreiten mit und ohne Knicker. Einzigartig ist, dass das Mähwerk allseitig freischwebend eingebaut ist.

– Eurodisc-Scheibenmäher für Front und Heck in Leichtbauweise. Dank spezieller Antriebs-technik auch für 2-Achs-Mäher geeignet.

– Frontmäher RO 272 FB mit

Keilriemenantrieb. Leicht und preisgünstig.

Ausgestellt ist auch das hundertfach bewährte Mähwerk RO 301 FZ, die Maschine mit der optimalsten Boden Anpassung sowie neue, interessante Kreiselheuer.

– Neue Gross-Schwader mit patentiertem, hydraulisch absenkbarem Fahrwerk (Transporthöhe) für alle Typen von RS 640 bis 820 VS. Mit dem Seitenschwader können jetzt dank

hydr. Verstellung zwei Schwad in einem Arbeitsgang gemacht werden.

– RS 465 DH, hydr. drehbarer Schwader, Arbeitsbreite 4,6 m mit hydr. verstellbarem Schwadtuch und neuartiger Steuerbahn.

Niemeyer baut auch neue Kreiseleggen mit vorwärts laufenden Kreismessern sowie Zinkenrotoren mit verstellbaren Zinkenlängen für längere Lebensdauer.

Matra Halle 1.1, Stand 1.120

John-Deere-Traktoren

Der meistverkaufte 100 PS-Traktor Europas, der John Deere 6400, erhält einen «grossen Bruder». Mit seinem 6-Zylinder-Motor und einer Leistung von 105 PS aus 6,8 l Hubraum hat der neue John Deere 6506 eine hohe Durchzugskraft. Der lange Radstand von 2,65 m garantiert die nötige Stabilität auch bei schweren Anbaugeräten. Die neue Vorderachse mit einer überdurchschnittlichen Tragkraft lässt den Anbau grosser, leistungsfähiger Frontlader zu. Das Konzept der Rahmen- und Modulbauweise wurde auch bei diesem Modell konsequent weitergeführt.

Ab Januar 1996 sind die John-Deere-Traktoren der 6000er-Serie mit der aktiven Schwingungstilgung ausgerüstet. Diese Ausrüstung erhöht die Sicherheit und den Komfort beim schnellen Fahren mit angebaute Geräten auf unebenen Strassen. Die aktive Schwingungstilgung wird ohne Mehrpreis serienmässig geliefert. Alle bisher gelieferten 6000er-Traktoren können durch Austausch eines Modules innerhalb einer Stunde nachgerüstet werden.

Mähdrescher

Sein Leistungsnachweis hat dazu geführt, dass verschiedene Konstruktionsteile von den Mitbewerbern nachgebaut werden.

Rundballenpressen

Mit der Einführung der Schneideinrichtung bei den Rundballenpressen kann John Deere für jeden Einsatz die optimale Maschine anbieten. Es stehen sowohl Pressen mit variabler als auch solche mit fixer Ballenkammer zur Verfügung. Der exklusive Reversierer wird hydraulisch von der Kabine aus betätigt. Die 14 Messer sind einzeln federgesichert und weichen bei Fremdkörpern nach unten aus.

Grosspackenpressen

Mit den Ballenmassen von 80/80 cm und 120/80 cm stehen 2 Modelle zur Verfügung.

Die exklusive 6phasige Vorverdichtung mittels Rotationsförderer garantiert feste Ballen. Die integrierte Schneidvorrichtung hat einen geringen Leistungsbedarf und ist durch den Verzicht von beweglichen Teilen einfach und zuverlässig. Die Nockenabschaltkupplung bietet einen perfekten Überlastschutz für alle wichtigen Antriebssysteme. Nach einem Notstopp schaltet sie sich automatisch wieder zu. Eine als Wahlausrüstung lieferbare Tandemachse tilgt Schwingungen und verringert den Bodendruck.

Zettelmeyer-Agroline-Hoflader

Als Premiere präsentieren wir die Hoflader der Firma Zettelmeyer. Die Maschinen sind für die verschiedensten Bedürfnisse der Landwirtschaft entwickelt. Eine Vielzahl von Anbaugeräten steht zur Verfügung und macht die Maschinen somit zum universellen Arbeitsgerät. Die Lader sind kompakt gebaut.

Krone-Mähwerke

Die Neuheit bei den Frontmähwerken ist das Model AFA, welches sich dank seines geringen Gewichtes und den Schwadleitrommeln auch für Hanglagen hervorragend eignet.

Rübensvollernter Kleine SF 10

Kleine präsentiert mit dem SF 10 eine an schweizerische Verhältnisse angepasste Maschine. Durch die gelenkte Hinterachse wird die Maschine sehr wendig und wird auch mit kleinen Parzellen spielend fertig. Der SF 10 verfügt über einen Bunkereinhalt von ca. 10,5 Tonnen. Lange Reinigungswege garantieren saubere Rüben auch unter schwierigen Einsatzverhältnissen.

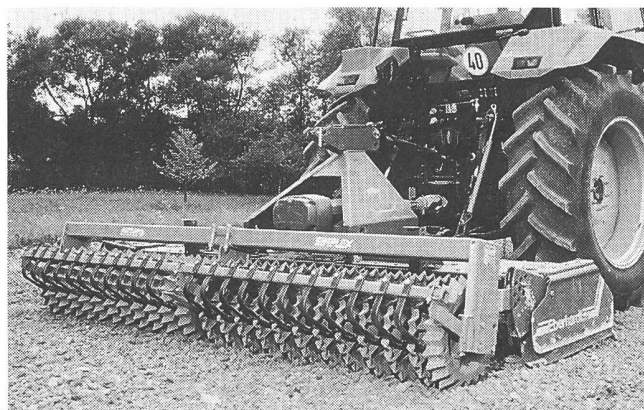
Transporter Gator

Seine vielseitigen Einsatzmöglichkeiten auf oder neben der Strasse machen dieses Fahrzeug zu einem idealen Kleintransporter für die Landwirtschaft.

R.W. Gerber, Landmaschinen Halle 2.0, Stand 2.019

Güttler Simplex-Prismenwalzen aus Guss bzw. bruchsicherem Sphäroguss kommen ohne stark bremsende Abstreifer aus. Sie sind auch unter schwierigen Verhältnissen einsetzbar und gewichtsmässig mit schweren 500er-Zahnpackerwalzen vergleichbar. Neuerdings gibt es als Alternative extrem leichte Prismenringe aus sehr strapa-

zierfähigem absolut bruchfestem Synthetik-Material. Das Material hat in zweijährigen Versuchen aus Grossbetrieben die Bewährungsprobe bestanden und ist ab sofort verfügbar. Nachdem die leichte Walze die Kreiselegge abstützt, ergibt sich trotz Gewichtsreduktion keine nachteilige Wirkung auf den Arbeitseffekt.



EMS Ersatzteil- und Maschinenservice, Halle 11, Stand 11.06

Die Firma EMS zeigt erstmals an einer Agrama ein Ausschnitt aus ihrem breiten Verkaufsprogramm. Dabei wird sicher die erfolgreiche Neuhauser-Entrindungsmaschine und das Programm der vielversprechenden Holzspalter von Kretzer im Mittelpunkt stehen. Die Neuhauser-Schälmaschine ist die meistverkaufte Maschine auf diesem Sektor. Sie überzeugt durch die hohe Leistung und die einfache Bedienung. Als Neuheit darf sicher bezeichnet werden, dass alle Modelle neu GS-geprüft und anerkannt sind! Die erfolgversprechenden Holzspalter von Kretzer umfassen Typen von 6 bis 28 t Spaltkraft. Die horizontale Bauweise beweist sich in der Praxis als zukunftsversprechend. Sie ermöglicht einen reibungslosen Arbeitsablauf trotz der neuen 2-Handbedienung. Dank dem starken Hubgerät kann das Holz ohne grosse Anstrengung verarbeitet werden. Dies bestäti-

gen auch die vielen zufriedenen Kunden. Für die rationelle Brennholzverarbeitung wird ein sehr leistungsfähiger Sägespalter, der KSP 300 angeboten. Interessant ist auch das breite Angebot von diversen Anbaukehrmaschinen für die Landwirtschaft. Hier werden Maschinen angeboten, welche an Traktoren (Heck oder Front), an Hoftracs, Radlader und Stapler angebaut werden können.

Zu verkaufen:

1 TP 35 mit hydr. Ladegerät Ld 26, Gespr. total revidiert mit Garantie. **1 Motor-mäher Aebi AM 40** neuer Balken, neues Band 5000.-, div. **Teleskopverteiler** und **Heugebläse**, günstig. **1 Heulüfter Sumag** 10 PS, 2500.-, Occ. **Ladewagen** ab 2500.-, **1 Kreisselschwader** Topzustand.

Telefon 041 250 88 44

Aebi & Co. AG, Burgdorf, Halle 3.1, Stand 3.103

Aebi Burgdorf präsentiert erstmals an einer AGRAMA – das neue Aebi-Transporter-konzept anhand des von Grund auf neu entwickelten Transporters Aebi TP 98.

– Als kleine Sensation eine Rundballenpresse als flexiblen Transporteraufbau.
– Quasi als Weltpremiere den brandneuen hydrostatischen Eingrasmäher Aebi AM 42 mit



Der neue Eingrasmäher Aebi AM 42 mit Aktivlenkung, hydrostatischem Fahrtrieb und variabler Gewichtsverteilung. Auch erhältlich mit dem robusten und kostengünstigen Gabelmahdenformer.



Der neu entwickelte Aebi-Transporter erspart dem Benutzer dank der neuen Luftfederung und weiteren wegweisenden Komfortelementen alle unnötigen Strapazen. Er bietet viel mehr Nutzlast, ein neues Getriebe und einen 52°-Lenkeinschlag.

Aktivlenkung und variabler Gewichtsverteilung.
– Vier neue Kompostwendemaschinen direkt aus dem Hause Aebi. Wovon eine gezo-gene, eine für den Dreipunktbau und je eine kleine und eine grössere selbstfahrende.
– Zwei Modelle des ganz neuen sehr kompakten und leichten

Drehkranes WR-Compact aus Österreich.
Sowie natürlich alle weiteren Produkte wie Aebi-Terratrak, Transporter, Mäher, Heubelüftungsanlagen usw. aus der umfassenden Palette an Aebi-Maschinen für den unternehmerisch denkenden Schweizer Landwirt.

Agroelec, Oberstammheim ZH, Halle 1, Stand 1.201

Das Spritzdaten-Anzeigergerät Hektron HC89, welches seit Jahren im Einsatz ist, wurde jetzt nochmals verbessert. Das Gerät errechnet während dem Spritzen laufend die ausgebrachten Liter pro Hektare und zeigt diese direkt an. Bis anhin musste der verwendete Durch-

fluss-Sensor, welcher auf der Spritze montiert wird, zum Gerät passen, d.h. das Gerät war speziell auf den verwendeten Durchfluss-Sensor programmiert. Neu sind die HC89-Geräte so universell programmiert, dass praktisch jeder beliebige Durchfluss-Sensor am

Gerät angeschlossen werden kann. Das Gerät zeigt während der Arbeit auf Knopfdruck ausser den Litern/ha die ausgebrachten Liter, die Geschwindigkeit, die Liter pro Minute und weitere Daten an. Weil das Gerät auf dem Traktor montiert wird, findet es auch bei allen Feldarbeiten sinnvolle Verwendung. Es zeigt dann auf Wunsch die Fahrgeschwindigkeit, die Zapfwellendrehzahl, die bearbeitete Fläche und die Arbeits-

zeit an. Für die Flächenerfassung kann die Arbeitsbreite eingestellt und bei mehrreihiger Arbeit die Breite reihenweise reduziert werden. Allgemein für landwirtschaftliche Maschinen steht zudem eine ganze Palette von Agroelec-Geräten zur Verfügung. Diese reicht von Digital-Tachometern über Multi-Arenzähler, Mehrbenutzer-Stundenzählern bis zu Regelgeräten.

Service Company AG, Oberbipp, Halle 1.0, Stand 1.017



Wer im Frühjahr bei der Vorstellung der neuen Baureihe **MF 6100** und **MF 8100** noch nicht die Zeit gefunden hat, die «Neuen Serien 6100/8100» von MF zu besichtigen, kann dies jetzt an der Agrama nachholen. **Claas:** In Ergänzung zu den bewährten Modellen der Rollant-Reihe mit Festkammer-System hat CLAAS neu die Variante 18 RC mit variabler Presskammer 1,2 m × (0,9 bis 1,7 m) im Angebot. Mit dem Liner 450S stellt die Firma einen neuen Einkreis-Schwader mit einer im Ölbad laufenden Steuerung der Zinken vor. Der neue Scheibenmäher Dicso 260C weist eine Arbeitsbreite von 2,6 m auf und

kann wahlweise mit einem Zinkenconditioner ausgerüstet werden. Diese Maschine kommt ohne Innenschuh aus, so dass beim Überfahren eines Schades keine Verstopfungen entstehen. Auf dem Stand sind auch die beiden Trommel-mähwerke Corto 252 F und 270 FC für den Frontanbau.

Von **Kverneland** kommt der neue 2-5scharige ES-Pflug mit stufenloser Einstellung der Arbeitsbreite. Er wurde an der Agritechnica integriert in einer Säkombination gezeigt. Eine neue Maschine (UN 6517) ergänzt die Wicklerpalette von Kverneland.

Rapid Maschinen und Fahrzeuge AG, Halle 3, Stand 3.009

Rapid präsentiert auch 1996 einen Querschnitt durch das reichhaltige Angebot an Eigen- und Handelsmarken aus dem Bereich Landtechnik, darunter viele Neuheiten:

Rapid Motormäher: die einzige Palette mit hydrostatischem Antrieb

Als besondere Neuheit gilt der Rapid Euro-Compact Hydrostat. Er ist kürzer, wendiger und handlicher als andere Modelle und bietet dank seiner kurzen Bauweise eine optimale Boden-anpassung.

Pöttinger: Neuheiten und Bewährtes

Neu zum Beispiel ist der 8teilige Kreiselheuer HIT 90: trotz seiner Arbeitsbreite von 8,6 m misst er beim Transport nur 2,5 m in der Breite und 2,35 m in der Höhe. Oder der Doppelschwader TOP 700 A, der dank gelenktem Fahrwerk sehr manövrierfähig ist. Ebenfalls neu in der Schweiz ist ein Ernteboss-Tieflader mit Querförderband.

Steyr-Traktoren: «Land in Sicht»

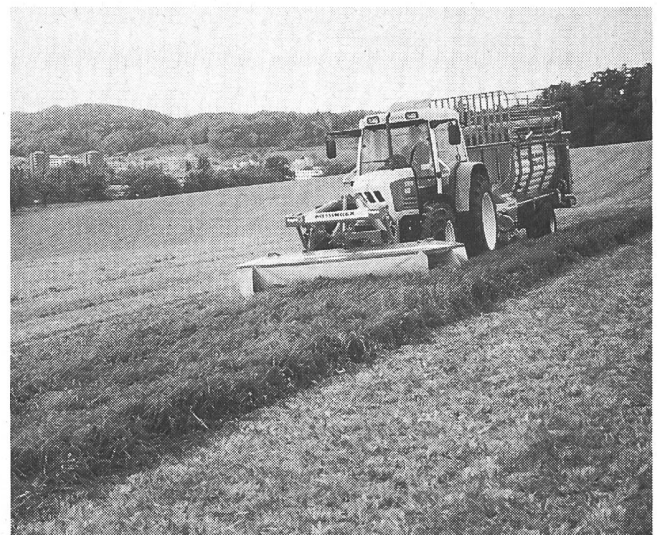
heisst die Devise bei den neuen Steyr-Freischichtmodellen, die in verschiedenen Grössen an der Agrama vertreten sind. So zum Beispiel der neue Steyr 9105

aus der «High-Tech»-Baureihe mit 105 PS. Im weiteren sind die bewährten und auf Frontmechanisierung ausgerichteten Modelle Steyr M968A und M975A mit einer speziellen Oberlenkersteuerung für Frontmäherwerke ausgestellt. Das Programm wird durch den Steyr 964A und den M9086A abgerundet.

Strautmann: moderne Silagetechnik für erfolgreiche Landwirte

Strautmann baut hochwertige Maschinen für rationelle Futterentnahmen, -transport, -mischung und -verteilung in den verschiedensten Ausführungen für jede Betriebsgrösse. Als Schweizer Premiere wird der Strautmann-Futtermischwagen «Multi-Mix 700» präsentiert. Dieser 2-Schneckenmischer mit einem nutzbaren Inhalt von 7 m³ eignet sich für eine schnelle, homogene Vermischung sämtlicher Futterkomponenten.

Wie immer ist ein Besuch auf dem Rapid-Stand für den kompetenten Landwirt ein Muss. Nicht zuletzt auch wegen dem Milchshake, welcher wie schon 1994 auch in diesem Jahr gratis ausgeschenkt wird. An der Agrama 94 waren es über 5000; wieviele werden es wohl heuer werden?



GVS Land- und Kommunalmaschinen, Halle 4, Stand 4.17



Nebst dem Favorit 926 Vario mit seinem stufenlosen, leistungsverzweigten Getriebe erweitert Fendt seine Baureihe Favorit 500 C nach oben mit dem Modell 515 C mit 110 kW/150 PS und schliesst damit die Lücke zu der Grosstraktoren-Baureihe Favorit 800. Das Leistungsgewicht von nur 37 kg pro PS sorgt für niedrigen Bodendruck. Rund 4 Tonnen Zuladungskapazität bestätigen die robuste Bauweise des 515 C. Der Favorit 515 C hat einige Detailverbesserungen zu bieten, welche auch in die Sechszylinder-Varianten der Farmer-300- und Favorit-500-Reihe einfließen. Die Traktoren

lassen sich nun von unten betanken, weil mit der seitlichen Verlegung von Ansaugrohr und Auspuff auch ein seitlicher Tank möglich wurde. Ausgerüstet werden diese Typen neu mit der EHR-C von Bosch, welche für die Datenübertragung im CAN-BUS-System vorbereitet ist. Der 70 kW/95 PS starke Farmer 309 LSA rundet die Fendt-LSA-Kompaktbaureihe als leistungsfähigstes Fahrzeug seiner Klasse ab. Leistung und Agilität begeistern ebenso wie der günstige Preis. Fronthydraulik und Frontzapfwelle (optional) bieten ideale Voraussetzungen für Gerätekombinationen.