

**Zeitschrift:** Landtechnik Schweiz  
**Herausgeber:** Landtechnik Schweiz  
**Band:** 57 (1995)  
**Heft:** 6

**Rubrik:** Produkterundschau

### **Nutzungsbedingungen**

Die ETH-Bibliothek ist die Anbieterin der digitalisierten Zeitschriften auf E-Periodica. Sie besitzt keine Urheberrechte an den Zeitschriften und ist nicht verantwortlich für deren Inhalte. Die Rechte liegen in der Regel bei den Herausgebern beziehungsweise den externen Rechteinhabern. Das Veröffentlichen von Bildern in Print- und Online-Publikationen sowie auf Social Media-Kanälen oder Webseiten ist nur mit vorheriger Genehmigung der Rechteinhaber erlaubt. [Mehr erfahren](#)

### **Conditions d'utilisation**

L'ETH Library est le fournisseur des revues numérisées. Elle ne détient aucun droit d'auteur sur les revues et n'est pas responsable de leur contenu. En règle générale, les droits sont détenus par les éditeurs ou les détenteurs de droits externes. La reproduction d'images dans des publications imprimées ou en ligne ainsi que sur des canaux de médias sociaux ou des sites web n'est autorisée qu'avec l'accord préalable des détenteurs des droits. [En savoir plus](#)

### **Terms of use**

The ETH Library is the provider of the digitised journals. It does not own any copyrights to the journals and is not responsible for their content. The rights usually lie with the publishers or the external rights holders. Publishing images in print and online publications, as well as on social media channels or websites, is only permitted with the prior consent of the rights holders. [Find out more](#)

**Download PDF:** 07.01.2026

**ETH-Bibliothek Zürich, E-Periodica, <https://www.e-periodica.ch>**

## Gemeinde 95

### Systra – der Allzweck-Trac

Durch die Optimierung der Maschinenausrüstung kann in der Land- und Fortwirtschaft sowie bei der Kommunaltechnik Geld gespart und wirtschaftlicher produziert werden. Statt vieler Einzweckmaschinen mit hohem Unkostenanteil und wenig Betriebsstunden besteht deshalb eine grosse Nachfrage nach echten Vielzweckmaschinen mit breitem Leistungsspektrum.

Der System Traktor der deutschen Firma «LandTechnik Schönebeck» bestätigt mit der erfolgreichen Markteinführung in allen alpinen Regionen diesen mit dem zunehmenden Kostendruck einhergehenden Markttrend. Für die vielfältigen Bedürfnisse in der Schweiz eignet

sich der durch die Firma Peter Friedli, Wohlenschwil-Büblikon AG, importierte Systra speziell gut.

Die Rahmenbauweise (hohe Stabilität, tiefe Schwerpunktslage, 4 gleich grosse Räder, drei Anbauräume und ausserordentlich wendige Vierradlenkung) prädestinieren den Systra zum multifunktionalen System-Trac. Die Kraft des Deutz-Vierzylindermotors mit 72 PS wird wahlweise über das mechanische 12/12-Reversiergetriebe oder den boden- und maschienschonenden Hydrostaten übertragen.

Der Systra setzt sich als Hang- und Eingrasmäh-Trac klar ab von der traditionellen Traktortechnik, weil er mit der genialen Konstruktion der Pendel-Fronthydraulik und der Vierrad-



lenkung auch im coupierten Steilgelände sauber und bodenschonend arbeitet und bei Wendemanövern kaum Spuren hinterlässt.

Ideale Voraussetzungen bietet der Systra als standfester Kompaktlader zum Beispiel beim Rundballen-Handling. International bekannte Frontladerhersteller bieten ab Lager an den Systra angepasste Frontlader mit Anbaukonsole an.

An der Gemeinde 95 (13. bis 16. Juni in Bern) wird mit der Erstvorstellung des Systra-Kommunal ein weiteres Marktspektrum gezeigt, wo Allzweck-Eigenschaften ebenfalls gefragt sind.

Peter Friedli, Agrar-Kommunal- und Forstmaschinen, Wohlenschwil-Büblikon AG.

### Neuheiten für Leichttraktoren Schlagkräftige Kuhn-Heumaschinen

Mehr und mehr Schweizer Landwirte verlangen nach Rauhfuttererntemaschinen mit grossen Flächenleistungen. Beim Mähen, Kreiseln und Schwaden entscheiden jeweils Minuten zwischen hoher oder mässiger Futterqualität. Kuhn bietet allen Landwirten ein umfassendes Erntemaschinenprogramm, welches dank Qualität und hoher Flächenleistung eine schnelle und rationelle Rauhfutterernte gewährleistet. Gezogene Mähwerke von 2,5 m bis zu 5 m Arbeitsbreite bürgen für

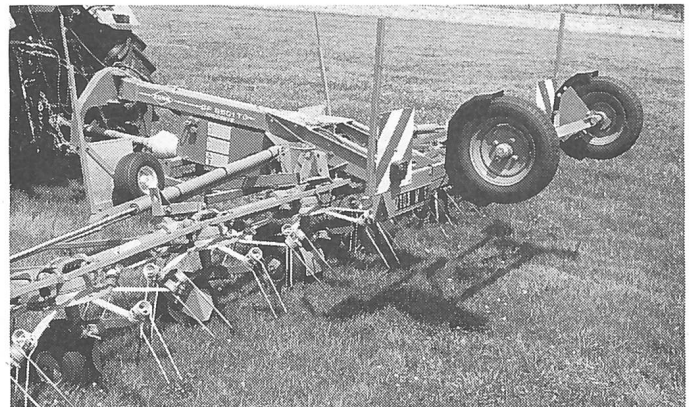
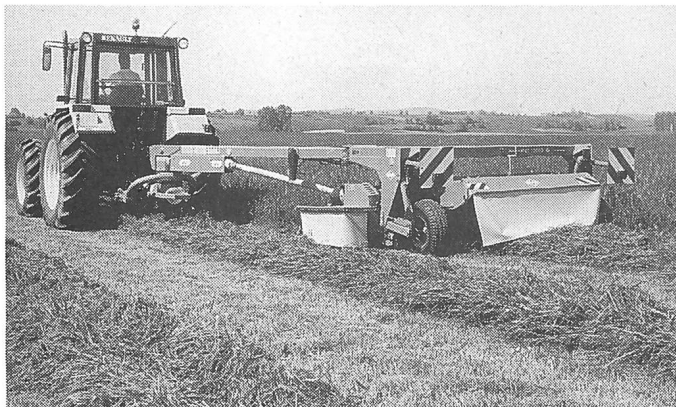
einen schnellen und sauberen Schnitt. Kuhn, als Produzent von gezogenen Scheibenmähaufbereitern seit langem weltbekannt, hat für jede Fläche, jeden Futterbestand und für jeden Traktor ab 55 PS die geeignete gezogene Mähtechnik. Verschiedene Aufbereiter mit optimalen Einstellungsmöglichkeiten beschleunigen die Trocknung und verhindern jegliche Bröckelverluste.

Die neuen aufgesattelten Grossheuer, auf Wunsch mit

hydraulischer Grenzstreueinrichtung, garantieren eine schonende Behandlung des Futters. Die 6- und 8teiligen Maschinen können mit leichten Schleppern ab 40 PS betrieben werden. Das Hauptgewicht der Maschine lastet auf einem Transportfahrwerk. Die hydraulisch klappbaren Maschinen sind, bei Kuhn seit Jahren selbstverständlich, mit Digidrive® ausgerüstet. Bei einem anziehenden Gewitter muss Qualitätsfutter schnellstens geräumt werden. Mit dem GA 4501 GM, einem Einkreiselschwader mit einer Arbeitsbreite von 4,5 m, können Regenwolken keinen Landwirt aus der Ruhe bringen. Innert weniger

Minuten sind auch die grössten Schläge geräumt. Tandemfahrwerk, hydraulisch klappbare Schutzvorrichtungen und hydraulische Schwadbreitenregulierung gehören bei diesem Hochleistungsschwader zur Serienausrüstung. Für Landwirte, die auf Kuhn-Technik setzen, beginnt die Zukunft schon heute; denn im Sommer geerntetes Qualitätsrauhfutter spart Kraftfutter im nächsten Winter.

Generalimport Kuhn Schweiz:  
**Ott Landmaschinen AG,  
Zollikofen  
Rohrer-Marti AG, Dällikon**



**Standbesprechung:**  
**Gemeinde 95**

## Aebi & Co AG

Der interessierte Besucher findet auf dem Aebi-Stand eine komplette Übersicht der aktuellen Produkte und Leistungen von Aebi Burgdorf. Hervorgehoben wird diesmal vor allem die Flexibilität und die Vielfalt der Anwendungen, welche die Aebi-Maschinen für den wirtschaftlichen und kostengünstigen Kommunaleinsatz prädestinieren.

Die aktuelle Aebi-Produktepalette umfasst die Aebi-Kommunal-Transporter Modelle und deren Aufbau- und Ausbauvarianten, die drei Aebi-Terratrac Geräteträgermodelle, vier Aebi-Mähermodelle, wobei die Steilhangmäher AM18 und AM20, der neue «kleine» Motormäher BM5 und der Komfort-Mäher Hydrocut HC 55 Premieren sind.

Für die professionelle und kostengünstige Kompostierung auf kommunaler Basis wie massgeschneidert ist die brandneue, erstmals an einer Ausstellung gezeigt, preisgünstige selbstfahrende Kompostwendemaschine Aebi KWM-250-SF.

Als Dienstleistung bietet Aebi Burgdorf ein neues Verfahren von Aebi-Komptech für die geruchlose Kompostierung mit geringen Betriebskosten an,

welches auch für grosse Anlagen geeignet ist. In diesem Zusammenhang kann man auf dem Freigelände auch die grosse selbstfahrende Kompostwendemaschine Topturn 3000S (von Aebi-Komptech) mit Seitenversetzvorrichtung für die kontinuierliche Dreiecksmieten-Kompostierung besichtigen.

### Aebi & Co AG, Burgdorf



*Der allerneueste Geräteträger Aebi Terratrac TT60. Mit vier Lenkungsarten, einem total neuen Kühlerkonzept, hydrostatischem Antrieb und einem multifunktionalen Fahrhebel, mit dem man alles Wichtige im Griff hat.*

*Die von Grund auf neuentwickelten und eleganten Steilhangmäher AM18/AM20 von Aebi Burgdorf haben vor allem sehr viel an Komfort und Sicherheit zugelegt.*



*Die neue selbstfahrende Kompostwendemaschine Aebi KWM-250-SF eignet sich besonders für die kostengünstige und professionelle Kompostierung in der Gemeinde.*



### Beschichtungen aus glasfaserverstärktem Polyesterharz: **Silos – Futterkrippen – Futtertische – Stallwände – Futtergänge – Schwemmkanäle – Terrassen usw.**

2-Lagen-Glasmatten-Beschichtung, lebensmittelecht, 7 Jahre Garantie.

Material zum Selbstausführen,  
inkl. Anleitung:

5 – 20 m<sup>2</sup> Fr. 50.– per m<sup>2</sup>  
21 – 50 m<sup>2</sup> Fr. 47.– per m<sup>2</sup>  
51 – 100 m<sup>2</sup> Fr. 44.– per m<sup>2</sup>  
über 100 m<sup>2</sup> Fr. 41.– per m<sup>2</sup>

Exkl. Gebinde, Fracht, Reinigung  
inkl. MWSt von 6,5%

Ausführung durch uns  
mit Ihrer Mithilfe:

5 – 20 m<sup>2</sup> Fr. 100.– per m<sup>2</sup>  
21 – 50 m<sup>2</sup> Fr. 83.– per m<sup>2</sup>  
51 – 100 m<sup>2</sup> Fr. 77.– per m<sup>2</sup>  
über 100 m<sup>2</sup> Fr. 71.– per m<sup>2</sup>

Exkl. An- und Abfahrt  
inkl. MWSt von 6,5%

**KLARER Kunststoffbeschichtungen, 8215 Hallau**  
**Tel. 053/61 26 24**

### Zu kaufen gesucht

## Occ.-Allrad-Traktor

80–100 PS, mit oder  
ohne Kabine,  
Luftdruckbrems-  
anlage.

Version 40 km/Std.

Telefon 027/63 14 60

### Zu verkaufen

1 Gabelstapler Clark 2 t Diesel  
Hubhöhe 3200 mm

1 Gabelstapler Linde 1,5 t Diesel  
Hubhöhe 4200 mm

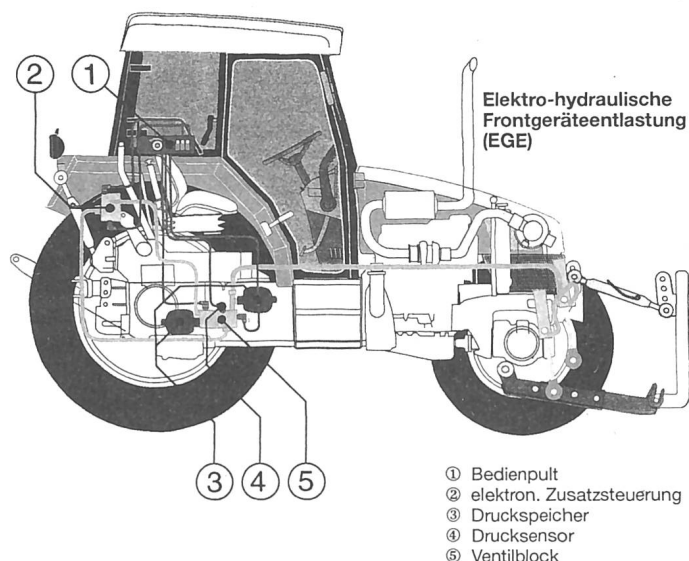
1 Gabelstapler Steinbock 1,25 t  
Elektro  
Hubhöhe 3000 mm Vollfreihub

**HKS Fördertechnik AG,**  
**Marthalen, Telefon 052/43 26 69**

## Steyr-Freisicht-M-Trac

Seit der Einführung im Januar 1994 haben die Steyr-M-Tracs grosse Beachtung bei den Schweizer Landwirten gefunden. Dies nicht ohne Grund, steht doch die Bezeichnung «M-Trac» für Multifunktionalität. Und da haben die Steyr-M-Tracs, vor allem im Bereich der Frontmechanisierung, einiges zu bieten. Dank achsgeführtem Fronthubwerk und elektronischer Frontgeräteentlastung eignen sich die M-Tracs auch zum Mähen im sehr steilen Gelände. So erübrigen sich zum grossen Teil teure Spezialmaschinen. Beim achsgeführten Fronthubwerk übernimmt die Vorderachse die Führung des Frontmähwkes, womit sich das Gerät auch quer zur Fahrtrichtung optimal dem Boden anpassen kann. Ausserdem

hebt das achsgeführte Fronthubwerk die beim herkömmlichen System bestehende starke Verbindung von der Hinterachse bis zum Frontmähwk auf, was die Hangtauglichkeit entscheidend verbessert. Mit der elektronischen Frontgeräteentlastung (EGE) kann der Auflagedruck des Frontmähwkes stufenlos und während der Fahrt eingestellt oder verändert werden. Gegenüber der üblichen Federentlastung bringt die EGE wesentlich mehr Gerätegewicht auf die Vorderräder, während das Mähwerk nur noch geringen Auflagedruck aufweist. Es beansprucht dadurch weniger Schubkraft und Motorleistung, schont die Grasnarbe und verschmutzt das Futter weniger. Eine Vielzahl von Wunschausrüstungen ermög-



licht dem Landwirt, den Steyr-M-Trac nach seinen individuellen Wünschen auszurüsten. Die **3-Jahres-Vollgarantie** (max. 1500 Std.) unterstreicht die

Qualität und Zuverlässigkeit der Steyr-M-Tracs.

**Rapid Maschinen und Fahrzeuge AG, Dietikon 1**

## Bucher-Ferrari-Wendetrac 50/70



Dieser Hochleistungsmäher ist der ausgesprochene Spezialist für Hanglagen und schwierige Geländebedingungen. Niedrige Bauart, grosse Räder mit Terrabereifung und 50° Lenkeinschlag sind ideale Voraussetzungen für bodenschonende Arbeitsweise bei einmaliger Wendigkeit. Der sekundenschnell reversierbare Arbeitsplatz garantiert jederzeit beste Sicht auf die Anbaugeräte wie Frontmähwk, Bandheuer usw. Die hubstarke 3-Punkt-Heck-/Fronthydraulik

mit hydraulischer Geräte-Entlastung, die hydraulische Fahrkupplung und Zapfwellenkupplung, der permanente Allrad-Planetenantrieb mit elektrohydraulisch schaltbaren Differentialsperren vorn und hinten – all das sind Merkmale für höchsten Bedienungskomfort. Der Bucher-Ferrari-Wendetrac 50/70 wird wahlweise angetrieben durch moderne, wassergekühlte VM-3-Zylinder-Dieselmotoren von 49 PS oder mit Turbo-Aufladung von 64 PS. Er verfügt also jederzeit über eine

beruhigende Leistungsreserve. Das ideal abgestufte, synchronisierte Wendegetriebe (16 Vorwärts-, 16 Rückwärtsgänge) harmonisiert vorzüglich mit der bulligen Kraftentfaltung im gesamten Arbeitsbereich. Alles in allem – ein Profi: klein in

seinen Aussenmassen, aber ganz gross in neuzeitlicher Technik, wünschbarem Arbeitskomfort und hoher Wirtschaftlichkeit.

**Bucher Landtechnik AG, Niederweningen**

## Bandspritzen auch am Hang möglich

Mit einem Pendelausgleich, der sich immer der gegebenen Hangneigung anpasst, kann die Bandspritzung auch am Hang problemlos gemacht werden. Das Problem vom seitlich versetzten Spritzen am Hang kann vollumfänglich behoben werden, da die Spritzdüse durch ein Gegengewicht und eine genaue Übersetzung immer der tatsächlichen Hangneigung angepasst wird. Der Pendelausgleich wird hinten am Sägerät montiert und passt auf sämtli-

che Einzelkornsämaschinen oder sonstige Sägeräte. Der Pendelausgleich wurde auch längere Zeit in der Praxis mit Erfolg erprobt. Bei diesem Pendelausgleich handelt es sich um eine Eigenentwicklung der Firma Jürg Müller, Landmaschinen, 5253 Effingen. Für weitere Auskünfte können Sie sich an folgende Adresse wenden:

**Jürg Müller, Landmaschinen, Effingen AG**

**AIRBOOSTER**  
Luftblasen in Sekunden-schnelle

**Schonung von Boden und Reifen durch Reifendruck-Regelsysteme**

• Information • Verkauf  
• Beratung • Montage  
in der Schweiz durch:

**Agro RDS**  
Urs Kägi  
Feldhof 3  
8196 Wil / ZH  
☎ (0 77) 46 43 78

**Reifenfüll- und Schnellentlüftungs-Set**

Für Schlepper mit Luftdruckbremsanlage sind verschiedene Reifendruck-Regelsysteme lieferbar.



## Strautmann Silier- und Futterverteilmwagen

Für kostengünstige und rationelle Fütterung sowie Silagebergung in mittelgrossen Betrieben bietet Strautmann eine komplette Palette an Silierwagen an. Die Modelle mit Verteilaggregat vorne sind mit 2 oder 3 Dosierwalzen ab 10 m<sup>3</sup> bis 16 m<sup>3</sup> Inhalt erhältlich. Der hydraulisch angetriebene Kratzboden ist stufenlos verstellbar und sorgt für eine gleichmässige Zufuhr des Futters zum Dosieraggregat. Liegende Schneckenwalzen mit dickwandigem Zentralrohr und aggressiven Reisszinken gewährleisten eine gut aufgelockerte und gleichmässige Beschickung des vorderseitigen Querförderbandes.

Über das 65 cm breite, hydraulisch angetriebene Querförderband wird das Futter nach links oder rechts zum Futtertisch oder Gebläsetrog geleitet. Grosse Auswurföffnungen und breite Mitnehmerleisten auf dem Querförderband ermöglichen eine gleichmässige und verstopfungsfreie Futterausbringung. Die serienmässige Pendelrückwand sowie der hydraulische Kratzbodenantrieb ermöglichen auch eine Entleerung nach hinten.

Die Strautmann-Silierwagen sind vielseitig einsetzbar. So auch für die tägliche Fütterung. Kompakte Silageblöcke wie auch langhalmige Grassilage



*Strautmann-Futterverteilmwagen mit hydraulisch angetriebenem Kratzboden und Querförderband.*

werden problemlos verarbeitet. Bei schichtweiser Befüllung verschiedener Rationskomponenten erreicht man beim Entladen einen guten Mischeffekt. Für kleinere Betriebe bietet

Strautmann fünf weitere Modelle ab 6,1 m<sup>3</sup> Inhalt mit einem hinten angebaute Dosieraggregat an.

**Rapid Maschinen und Fahrzeuge AG, Dietikon 1**

## Bauprobleme

### Gute, zukunftsorientierte Lösungen müssen nicht teuer sein!

Am diesjährigen BEA-Stand zeigte das Landwirtschaftliche Bau- und Architekturbüro LBA mehrere konkrete Möglichkeiten für innovative und einfache Lösungen im Ökonomie- und Wohnbereich:

– kostengünstige Ökonomie-

bauten mit den vorteilhaften und eigenleistungsfreundlichen Bausystemen «Starrahmen» und «Rundholz».

– Bestehende Substanz im Wohnbereich erneuern und ausbauen:

Sanierungen und Ausbauten

bieten oft interessante Lösungen und helfen, die Aktivität zu steigern.

– Zum Thema Ökologie zeigte das LBA Möglichkeiten der Eigenleistung im Wohn- und Ökonomiebereich.

– Die LBA-Bauringe fördern vermehrt die Hilfe zur Selbsthilfe. In jeder Region vermitteln die LBA-Bauringe «Helfer» und «Bauwillige». In den LBA-Bauringkursen wird an die Teilneh-

mer das nötige Know-how vermittelt.

Unterlagen über Kurse und Vermittlung von günstigen Baumaterialien können am Stand bezogen werden.

Kompetente Baufachleute informieren rund ums Bauen.

Die nötigen Unterlagen über kostengünstiges und innovatives Bauen sind beim **LBA, Laurstrasse 10 in Brugg, erhältlich.**

## Quaderballen im Doppelpack

Quaderballen mit kleineren Abmessungen erfordern nicht automatisch ein Mehr an Sammel- und Transportarbeit. Die Ballen der Claas Quadrant 1100 lassen sich nämlich mit einem einfachen Verfahren in eine optimale Transportgrösse bringen: mit einem Ballensammel- und -stapelwagen.

Die Quadrant 1100 produziert Silage-, Heu- oder Strohballen im kompakten Format von 70 cm Breite und 50 cm Höhe. Das ist ideal für enge Stallgänge oder den Futtertisch. Ausserdem ist die Investitionssumme für eine Quadrant 1100 deutlich niedriger als für eine Grosspackenpresse mit dem üblichen Ballenmass. Darüber hinaus genügt zum Antrieb einer Qua-

drant 1100 ein mittlerer Traktor, so dass diese Form der Ballenernte auch für kleinere Betriebe möglich wird.

Kleinere Formate bedeuten allerdings normalerweise eine höhere Anzahl von Ballen auf dem Feld und damit höheren Aufwand. Für ein schnelleres Einsammeln und rationellen Transport sorgt nun ein angehängter Sammelstapelwagen, der die Ballen immer zu einem Doppelpack aufeinanderstapelt und ablegt. Es entstehen Doppelballen von einem Meter Höhe. Das bedeutet konkret: Zeitersparnis beim Feldräumen und bei der Silage weniger Folie zum Einwickeln. Der Claas-Ballensammel- und -stapelwagen arbeitet aus-



*Claas Quadrant 1100 und der angehängte Ballensammel- und -stapelwagen.*

schliesslich mechanisch. Er wird an die Quadrant 1100 montiert und bleibt aber so beweglich, dass Bodenunebenheiten problemlos durchfahren werden. Der Wagen folgt der Presse durch alle Kurven und hat ein

Rangierverhalten wie ein einachsiger Anhänger. Auch bereits gelieferte Quadrant 1100 können mit dem Ballensammelwagen nachgerüstet werden.

**Serco AG, Oberbipp**

### Massey Ferguson: zwei neue Baureihen 6100/8100

Wie ihre Vorgänger zeichnen sich die neuen Maschinen durch eine sehr umfangreiche und hochwertige Ausstattung aus. Besonders grosser Wert wurde auf ein überdurchschnittlich wirtschaftliches Antriebskonzept mit optimalem Gesamtwirkungsgrad vom Motor bis zu den Endantrieben gelegt. Grundsätzlich wurde in allen neuen Typen das bewährte Grundkonzept der 3000er Traktoren beibehalten und durch neue Techniken ergänzt. Vor allem auf dem Gebiet des Fahrkomforts, der Automatisierung und der Sicherheit wurde nochmals kräftig zugelegt, mit dem Ziel, den Fahrer nicht mit unnötigen Informationen zu belasten, sondern im Gegenteil ihm so viel wie möglich abzunehmen. So ist zum Beispiel die Betriebsüberwachung MF-Autotronic in jedem der neuen Traktoren enthalten und durch zusätzliche Funktionen erweitert worden. Die Überwachung der Wendeschaltung in den 6100ern ist nur ein Beispiel dafür, ebenso wie die Möglichkeit, die Endgeschwindigkeit des Schleppers nicht durch mechanischen Eingriff ins Getriebe, sondern durch einfache Programmierung der Steuerung vorzunehmen.

Auch die elektronische Hubwerksregelung ist ein serienmässiger Bestandteil jedes Schleppers und nunmehr in der neuesten Generation mit erweiterten Funktionen enthalten. Die Schwingungsdämpfung für das Hubwerk ist in der EHR integriert und kann abgeschaltet werden, ausserdem ist sie bei jeder Fahrgeschwindigkeit aktiv, wenn eingeschaltet.

Der Bordcomputer MF-Datatronic liegt jetzt in der zweiten Generation vor und wurde vollständig überarbeitet und mit neuen Möglichkeiten ausgestattet. Das Display zeigt zwei Parameter gleichzeitig an, der Fahrer kann jederzeit aus einem Menü die jeweils gewünschten Anzeigen auswählen. Die Beurteilung der wirtschaftlichsten Arbeitsweise (Kostenfaktor) ist

jetzt einfacher nachvollziehbar, die direkte Kalkulation der Betriebskosten möglich. Sollen über einen längeren Zeitraum (z. B. 1 Jahr) die Daten gleicher Anwendungen (z. B. Pflügen) aufsummiert werden, stehen dafür vier verschiedene Speicher zur Verfügung. Alle Daten können über eine Druckerschnittstelle auf Papier ausgegeben werden. Bemerkenswert an der Datatronic II ist weiterhin die einfach und individuell programmierbare aktive Schlupfregelung.

Die Kabine ist ein weiteres Element der neuen MF-Schlepper, das komplett überarbeitet wurde. Der anerkannt niedrige Geräuschpegel der «alten» Kabine konnte nochmals gesenkt werden, der Boden ist durchgehend eben, die Sichtfläche ist vergrössert, ab 120 PS sitzt der Auspuff an der rechten Kabinenseite.

Die Handlichkeit aller neuen MF-Schlepper wird durch die neuen Allradachsen mit bis zu 55° Lenkeinschlag nochmals verbessert, die Wartungsfreundlichkeit durch grössere und besser zugängliche Seitenverkleidungen erhöht.

#### Die neue Serie MF 6100

Die früheren Serien 3000 und 3100 werden zukünftig unter der neuen Bezeichnung 6100 angeboten. Die Baureihe besteht aus 8 Maschinen von 70 bis 120 PS. Alle Traktoren sind mit 4stufiger Lastschaltung Dynashift (32/32 Gänge bzw. 48/48 mit Kriechgruppe), nasser, ölgekühlter Fahrkupplung und einem vorwählbaren elektrohydraulisch geschalteten Wendegetriebe ausgerüstet. Bei diesem Wendegetriebe kann der Fahrer die neue Fahrtrichtung per Druckknopf vorwählen, die Schaltung wird beim nächsten vollständigen Durchtreten der leichtgängigen Fahrkupplung ausgeführt. Der Schaltvorgang wird von der MF-Autotronic überwacht, um Unfälle für den Fahrer und Schäden an der Maschine zu verhindern.



#### Die grosse Serie MF 8100 reicht bis zu 200 PS

Die Baureihe MF 8100 ersetzt die früheren 3600er und besteht nunmehr aus fünf Maschinen im hohen Leistungsbereich zwischen 135 und 200 PS. Die wesentlichsten Änderungen an den neuen Traktoren bestehen im Bereich Kabine, Design und Hydraulik. An Kabine und Design wurden die gleichen Verbesserungen vorgenommen wie bei der Serie 6100. Alle 8100er sind neu mit einem

CCLS-Hydrauliksystem ausgerüstet (Closed-Center-Load-Sensing). Öldruck und Ölmenge werden jeweils nach den Anforderungen des Verbrauchers gefördert. Wenn kein Ölbedarf vorliegt, geht daher der Leistungsbedarf des CCLS-Systems zurück und sorgt für eine grössere Wirtschaftlichkeit der Maschine.

**Service Company AG,  
4538 Oberbipp**

**NEW HOLLAND**

**Die Mähdrescher der Zukunft...**



**Auto-Float Schneidwerksausgleich  
Pat. Siebkastenausgleich  
Multi-Dreschsystem  
Interessante Preise**

**Beratung - Verkauf  
GRUNDERCO  
Aesch 041/85'27'27**