

Zeitschrift: Landtechnik Schweiz
Herausgeber: Landtechnik Schweiz
Band: 55 (1993)
Heft: 8

Rubrik: Werkstatt

Nutzungsbedingungen

Die ETH-Bibliothek ist die Anbieterin der digitalisierten Zeitschriften auf E-Periodica. Sie besitzt keine Urheberrechte an den Zeitschriften und ist nicht verantwortlich für deren Inhalte. Die Rechte liegen in der Regel bei den Herausgebern beziehungsweise den externen Rechteinhabern. Das Veröffentlichen von Bildern in Print- und Online-Publikationen sowie auf Social Media-Kanälen oder Webseiten ist nur mit vorheriger Genehmigung der Rechteinhaber erlaubt. [Mehr erfahren](#)

Conditions d'utilisation

L'ETH Library est le fournisseur des revues numérisées. Elle ne détient aucun droit d'auteur sur les revues et n'est pas responsable de leur contenu. En règle générale, les droits sont détenus par les éditeurs ou les détenteurs de droits externes. La reproduction d'images dans des publications imprimées ou en ligne ainsi que sur des canaux de médias sociaux ou des sites web n'est autorisée qu'avec l'accord préalable des détenteurs des droits. [En savoir plus](#)

Terms of use

The ETH Library is the provider of the digitised journals. It does not own any copyrights to the journals and is not responsible for their content. The rights usually lie with the publishers or the external rights holders. Publishing images in print and online publications, as well as on social media channels or websites, is only permitted with the prior consent of the rights holders. [Find out more](#)

Download PDF: 04.02.2026

ETH-Bibliothek Zürich, E-Periodica, <https://www.e-periodica.ch>

Praktische Anleitung:

Klingen am Mähbalken richtig einsetzen und schleifen



Die Klingen am Mähbalken schleifen oder ersetzen ist keine Hexerei. Ein perfekter Schliff und gut sitzende Nieten für eine reibungslose Mäharbeit sind dennoch nicht selbstverständlich. Die folgende Bildserie empfiehlt sich als kurze Repetition im Mähalltag bzw. als Instruktionshilfe in der landwirtschaftlichen Grundausbildung. Für das Schleifen sind verschiedene Apparate auf dem Markt. Bei unserer Demonstration diente der Winkelschleifer als Arbeitsgerät.

Zusammenstellung:
Hans-Ueli Schmid, Leiter des
SVLT-Weiterbildungszentrums
Riniken und Ueli Zweifel

SVLT-Kurs-Hinweis:

5.1.94 Finger-Mähwerk: Wartung und Reparaturen

6.1.94 Doppelmesser-Mähwerk: Wartung und Reparaturen

Wir empfehlen diese beiden Kurse für die generellen Wartungs- und Reparaturarbeiten an den Messer-Mähwerken. Dabei ist es möglich, je nach Bedarf den einen beziehungsweise den anderen Kurs zu besuchen oder aber beide Kurstage zu reservieren, um den Überblick über beide Systeme zu gewinnen. Für die praktische Kursarbeit am Objekt sind mitgebrachte Maschinen erwünscht.

Detaillierte Kursunterlagen und Anmeldeformulare: SVLT, Postfach, 5223 Riniken, Tel: 056/41 20 22.

Richten

1. Krumme Mähmesser zuerst richten, damit sie beim Schleifen oder Nieten gleichmässig aufliegen: Messer so in den Schraubstock spannen, dass die verbogene Stelle durch Druck auf den Messerrücken gerichtet werden kann.



2. Die Klingenspitzen sollen genau in der Schnittebene liegen, andernfalls...

3. ... Messerrücken im Bereich der zu richtenden Klinge einspannen und mit dosierten Hammerschlägen richten.



Klingen ersetzen

4. Gebrochene oder spitzgeschliffene Klingen im Schraubstock heraus schlagen: Der Messerrücken liegt auf der Schraubstockbacke auf; die zu ersetzende Klinge nicht festklemmen.



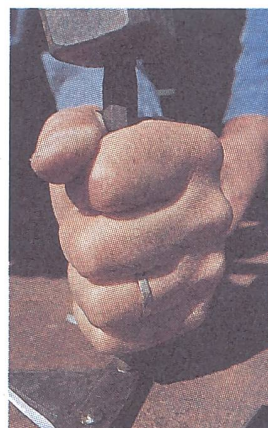
5. Mit der Feile die Auflagefläche entrostern und allfällige Brauen vom Heraus schlagen abfeilen.



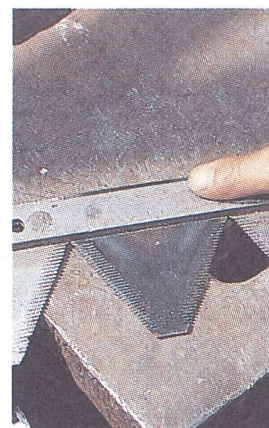
6. Passende Nietenlänge wählen:
 – 13 mm für Klinge ohne Putzplatte bzw. vorstehender Nietteil ungefähr gleich anderthalb Niet-Durchmesser (Rundkopf),
 – 15 mm für Klinge mit Putzplatte bzw. vorstehender Nietteil ungefähr gleich ein Nietdurchmesser (Senkkopf).



8



9



10

8. Wichtig: mit dem Hammer die beiden Nieten vorstauchen. Damit werden sie in den Bohrungen von Messerstab und Messerklinge für die Vernietung mit dem Nietwerkzeug festgeklemt.

9. Mit dem Nietenzieher (tiefe Bohrung am Nietwerkzeug) den bereits klemmenden Niet festziehen, damit die Klinge auf dem Messerstab vollständig anliegt. Danach mit dem Nietenköpfer (Hohlform am Nietwerkzeug) und kräftigen Hammerschlägen den Rundkopf bilden.

Empfohlenes Hammergewicht namentlich für Doppelmesser (Nietendurchmesser 6 mm): 1,5 bis 2 kg.

10. Beim Nieten soll das Messer vollständig aufliegen, damit die Senkköpfe auf den Mähmesserunterseite nur unmerklich vorstehen.

Schleifen

11. Normale Klingen: Am Schleifapparat einen Schliffwinkel von 24° einstellen bzw. den Winkelschleifer so führen, dass die geschliffene Fläche eine Breite von ~ 6 mm aufweist.

Doppelmesserklingen: Am Schleifapparat einen Schliffwinkel von 40–45° einstellen bzw. den Winkelschleifer so führen, dass die geschliffene Fläche eine Breite von ~ 4 mm aufweist. Ein etwas stumpferer Schliffwinkel ist weniger empfindlich gegen Steine. Wichtig: Die Klingen dürfen sich keinesfalls bis zur Verfärbung erhitzen, weil damit sofort auch die Materialhärte abnimmt.

Sauberer Finish: Perfektionisten ziehen den Schleiffaden auf der Klingenunterseite mit dem Wetzstein ab.

7. Klinge einlegen und zur vollständigen Auflage gegen den Messerstab drücken.

Praktische Spannvorrichtung Marke Eigenbau: An ein T-Profil sind drei Grippzangen geschweisst. Drei Mulchfinger, ebenfalls mit dem T-Profil verschweisst, nehmen den Gegendruck von unten auf.



AMAZONE Spitzensätechnik für den Profi

für den gleichmässigen Feldaufgang



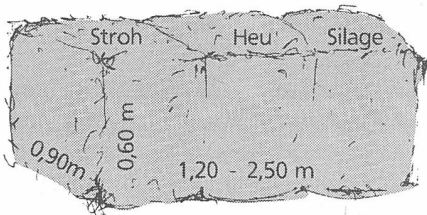
OTT LANDMASCHINEN AG
Industriestrasse 49

3052 ZOLLIKOFEN
031 911 40 40

SACO
Seitenmist- und
Kompoststreuer
Jg. 91, Inhalt 4,2 m³,
hydr. Vorsch., Auf-
satzw., VP Fr. 8900.-

R. Sandmeier AG
5707 Seengen
Telefon 064 54 12 38

Grossballenpresse



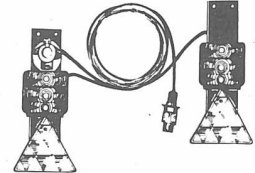
Neue Telefon-
Nummer!
(042) 64 34 88

Peter Bichsel
Tel. 042/64 34 88

Berchtwil, 6343 Rotkreuz
Natel C 077/41 35 01

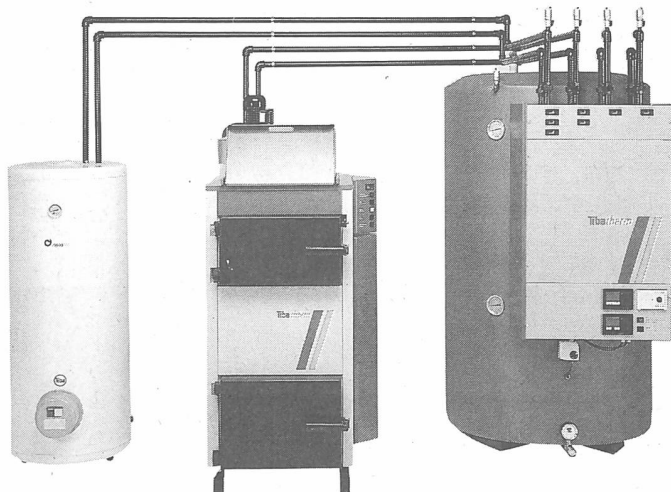
POMA
Leuchten

Ab 1.1.93
obligatorisch!
Erhältlich bei
jedem Landmaschinenhändler.



AGRITEC GRIESSER AG
8451 Kleinandelfingen ZH, 052 41 11 22

TIBatherm: Heizen mit Stückholz – höchster Komfort bei kleinstem Aufwand.



TIBatherm bietet komplette Stückholzheizsysteme, bei denen alle Komponenten perfekt aufeinander abgestimmt sind: Holz

einfüllen, anzünden und ein Druck auf den Startknopf. Die Wärme ist Ihnen nun sicher – Tag für Tag.

TIBatherm – natürliche Energie sinnvoll nutzen.



TIBA AG
Hauptstrasse 147
4416 Bubendorf
Tel. 061 / 935 17 10
Fax 061 / 931 11 61

Ich möchte mehr Informationen haben über:

- ☐ Stückholzfeuerung TIBatherm, ☐ Holzschnitzelfeuerungen TIBAmatic,
☐ Holz- und Kombiherde, ☐ Zentralheizungsherde, ☐ Cheminéeöfen, ☐ Heizeinsätze

Name/Vorname

Strasse

PLZ/Ort

Telefon

Unkauf • Werbung

Sauerburger-Mulcher

für Obst- und Weinbau, Feld- und Wiesenpflege

Typ GMU: die preiswerte Alternative
Typ ORION: für höchste Ansprüche
Typ GM-V: die Obstbaulösung
Typ GM: für grosse Flächen

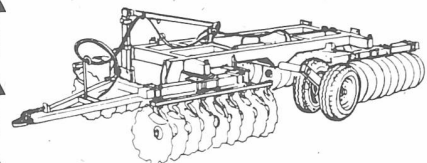
Alle Typen für Front- bzw. Stossanbau lieferbar

STOLL GARAGE AG

8217 Wilchingen, Telefon 053 61 22 34

Gerbers Scheibeneggen

QUIVOGNE (FAT-getestet)



Anhänger-Eggen von 2,4 m bis 4,8 m
bei nur 2,5 m Transportbreite!
3-Punkt-Eggen mit Lenk- und Stützrad
hinten (ab 50 PS)

**Vielseitig-wirkungsvoll-
verschleissarm-kostensparend!**



R. W. Gerber
Landmaschinen

5630 Muri AG
Telefon 057 44 11 33