

**Zeitschrift:** Landtechnik Schweiz  
**Herausgeber:** Landtechnik Schweiz  
**Band:** 53 (1991)  
**Heft:** 14  
  
**Rubrik:** Produkterundschau

### **Nutzungsbedingungen**

Die ETH-Bibliothek ist die Anbieterin der digitalisierten Zeitschriften auf E-Periodica. Sie besitzt keine Urheberrechte an den Zeitschriften und ist nicht verantwortlich für deren Inhalte. Die Rechte liegen in der Regel bei den Herausgebern beziehungsweise den externen Rechteinhabern. Das Veröffentlichen von Bildern in Print- und Online-Publikationen sowie auf Social Media-Kanälen oder Webseiten ist nur mit vorheriger Genehmigung der Rechteinhaber erlaubt. [Mehr erfahren](#)

### **Conditions d'utilisation**

L'ETH Library est le fournisseur des revues numérisées. Elle ne détient aucun droit d'auteur sur les revues et n'est pas responsable de leur contenu. En règle générale, les droits sont détenus par les éditeurs ou les détenteurs de droits externes. La reproduction d'images dans des publications imprimées ou en ligne ainsi que sur des canaux de médias sociaux ou des sites web n'est autorisée qu'avec l'accord préalable des détenteurs des droits. [En savoir plus](#)

### **Terms of use**

The ETH Library is the provider of the digitised journals. It does not own any copyrights to the journals and is not responsible for their content. The rights usually lie with the publishers or the external rights holders. Publishing images in print and online publications, as well as on social media channels or websites, is only permitted with the prior consent of the rights holders. [Find out more](#)

**Download PDF:** 04.02.2026

**ETH-Bibliothek Zürich, E-Periodica, <https://www.e-periodica.ch>**

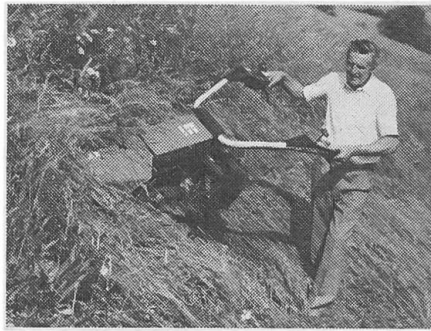
## Die neuen Transporter Muli 660/770

Mehr Kraft, mehr Komfort und umweltgerecht – unter diesen Perspektiven präsentieren die *Reformwerke Wels*, Europas führendes Unternehmen für die Mechanisierung der Berglandwirtschaft, die neuen Transporter Muli 660 und 770.

**Der Muli 660** ist das neue Modell in der 60-PS-Leistungsklasse. Ausgestattet mit dem kraftvollen 5-Zylinder-Kubota-Dieselmotor verfügt der Muli 660 über 57,5 PS (42,3 kW) Leistung. Der Motor zeichnet sich durch hohen Drehmomentanstieg von ca. 25 Prozent und hervorragendes Durchzugsvermögen aus. Das neue Gruppen-Wendegetriebe verfügt über 16 Vor-/8 Rückwärtsgänge und sorgt für feine Geschwindigkeitsabstufung.



**Der Muli 770 Turbo** stellt das neue Spitzenmodell dar. Für den Antrieb dient der vieltausendfach bewährte Peugeot-Turbo-Diesel mit 70 PS (51,5 kW) Leistung. Die Turbo-Aufladung gibt dem lauffähigen 4-Zylinder-Motor hohes Drehmoment und damit mehr Elastizität. Der Turbolader mit Ladedruck-Begrenzungs-Ventil sorgt auch in höheren Lagen für volle Motorleistung. Der besondere Vorteil des neuen vollsynchronisierten Durchschalt-Wendegetriebes mit 16 Vor- und 8 Rückwärtsgängen liegt im Durchschalten der 8 Gänge mit nur einem Hebel. Der jeweils eingelegte Gang ist an der elektr. Schaltgassenanzeige am Armaturenbrett sichtbar. Ebenfalls neu im Konzept ist der permanente Allradantrieb mit sperrbarem Längsdifferential. Hohe Massstäbe an Ergonomie und Arbeitskomfort wurden auch beim neuen Kabinenkonzept angelegt.



## Der neue Bergmäher Reform 216 S

Der neue Bergmäher *Reform 216 S* verfügt über besonders gute Hangtauglichkeit, leichte Holmenführung und hohen Bedienungskomfort. Er besitzt eine neue Leichtgang-Schaltung mit praxisgerechter Gangabstufung für 3 Vor- und 3 Rückwärtsgänge. Die neue gummielagerte Lenkholmlagerung sichert besonders gute Vibrationsdämmung an den Lenkholmen.

Ein weiterer Vorteil liegt im Umschalten auf Rückwärtsfahrt des jeweils eingelegten Ganges, ohne den Holmgriff loszulassen.

Für ausreichende Kraftreserven steht der neue, leistungsstarke 4-Takt-Motor zur Verfügung.

**Agromont AG, Rotkreuz**

## Farmi-Programm

### Dreipunktseilwinde JL 650 T

Die kompakte Eintrommelseilwinde JL 650 T ist eine echte Ergänzung zum bewährten Farmi-Seilwindenprogramm, bestehend aus 10 Modellen von 3–10 t Zugkraft.

Die Farmi-Seilwinde JL 650 T besticht vor allem durch ihre enorme Leistungsfähigkeit. Die neue Doppelscheibenkupplung zieht leicht Lasten von 6,5–7,0 t. Das grosse Polterschild und die höhenverstellbare untere Umlenkrolle ermöglichen ein optimales Rücken von Stämmen mit sehr grossem Durchmesser. Seilführung und Trommelnachlaufbremse gewährleisten zudem ein immer satt aufgerolltes Seil, was erheblich zu einer grossen Standzeit des Seils beiträgt.

## Holzhacker

Die kompakten, äusserst leistungsfähigen Holzhacker von Farmi begeistern durch ihre vielfältigen Einsatzmöglichkeiten. Die hohe Betriebsdrehzahl ermöglicht nicht nur eine enorme Leistung mit sehr wenig Kraftbedarf (bereits ab 20 PS – z.B. Kommunal-Kleintraktoren), sondern garantiert auch eine exakte Verarbeitung von dünnen Stauden und Strauchmaterial, als auch von Stämmen bis 15 resp. 25 cm Durchmesser. Die Farmi-Holzhacker sind mit oder ohne hydraulischer Einzugswalze kompromisslos preisgünstig.

## Forstmulchgerät

Durch die Notwendigkeit, auch in unwegsamem Gelände mit wendigen Maschinen und Traktoren zu arbeiten, ist das Forstmulchgerät *Miniforst* in seiner heutigen Form entstanden. Die *Miniforst*-Geräte runden somit das *Seppi*-Forstprogramm nach unten ab und ermöglichen aufgrund ihrer Leichtigkeit den Einsatz in Verbindung mit Traktoren niedriger Leistungsklassen (von 40–80 PS).

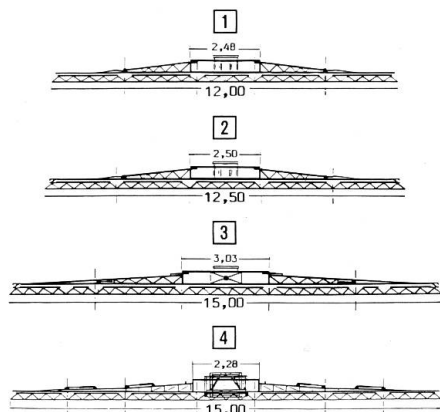
Das Arbeitsgebiet erstreckt sich von Zerkleinern von Bäumen, Sträuchern und Astholz bis zu einem Durchmesser von 15 cm, Kahlschlägen vor einer Aufforstung, Mulchen zwischen Pflanzen- und Baumreihen, bis hin zum Säubern von Forstwegen unter Hochspannungsleitungen und zum Feuerschutz. Ausserdem kann das *Miniforst*-Forstmulchgerät auch für die Zerkleinerung organischer Abfälle (Kompostierung) eingesetzt werden.

**Ad. Bachmann AG, Tägerschen TG**

## Feinabschaltung bei den Fischer-Spritzbalken

Die Spritzenfabrik Fischer AG entwickelte eine Elektronik, die nicht mehr ein herkömmliches Regelventil, sondern den bestens bewährten *Ordomat* steuert. Mit dieser, Agro genannten, elektronischen Steuerung in Verbindung mit dem *Ordomat* steht eine computerüberwachte Dosie-

rung im Einsatz, die eine für nie möglich gehaltene Genauigkeit und Betriebssicherheit garantiert – selbst bei einer extrem kleinen Spritzmenge von z.B. 100 l/ha mit nur 1 bar Druck! Hochpräzisionsdüsen mit Keramikeinsätzen sorgen zudem dafür, dass nicht nur sehr präzise dosiert, sondern auch optimal verteilt wird.



Doch trotz modernster Computertechnologie kam es bisweilen vor, dass der Landwirt beim Fertigspritzen immer wieder Kompromisse eingehen musste. Nämlich dann, wenn bei Feld- und Waldrändern, Hecken oder unregelmässigen Parzellen usw. gewisse Flächen entweder zweimal überspritzt oder andere, ungewollt bespritzt werden mussten, bloss um die verbleibende schmale Fläche auch noch zu behandeln. Damit ist nun Schluss, denn Fischer rüstet seine mechanischen und vollhydraulischen Cultura-Spritzbalken ab sofort serienmässig mit mindestens 5 oder 7 einzeln abschaltbaren Sektorenbreiten aus. Diese neue Feineinteilung ermöglicht ein x-beliebiges Abschalten der einzelnen Balkeneinheiten ebenso wie ein einfaches, hydraulisches Einklappen bestimmter Balkenteile. In der Praxis bedeutet dies nichts anderes, als dass beispielsweise mit einem 15 m breiten Spritzbalken mit 7 Teilbreiten von 2 und 2,5 m in jeder Arbeitsbreite zwischen 2 und 15 m gearbeitet werden kann.

**Fischer AG, Fenil/Vevey**  
**Filialbetriebe in Kirchberg/BE und**  
**Felben/TG**

## Wendemaschine für gesunden Kompost

Guter Kompost stinkt nicht, saftet nicht, es hat darin keine Wurmnestern und keine Unkrautkolonien. Die Qualität von Komposterde kann mit Messungen kontrolliert und festgestellt werden. Guter Kompost ist ein hochwertiger Dünger, mit welchem viele Bodenprobleme beseitigt werden können.



Es gibt heute das revolutionäre Verfahren der «Gelenkten Kompostierung», eine fachgerechte, aerobe Steuerung mit verschiedenen Hilfsmitteln. Dieses Verfahren wurde bereits vor Jahren in den USA entwickelt und jetzt in Österreich verfeinert. Es gilt in Fachkreisen als ausgereift und bewährt.

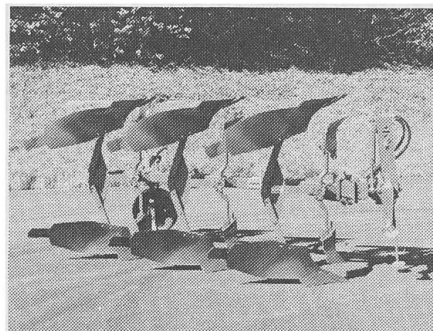
Ein wichtiges Hilfsmittel zur Herstellung von gesundem Kompost ist die *neue Wendemaschine Sandberger*. Damit kann der Kompost regelmässig gewendet werden, und es ergibt sich eine einfache und schnelle Umsetzung sowie beste Durchmischung und Durchlüftung. Das Resultat ist eine gute Krümelstruktur der Komposterde. Das Wendeaggregat dieser neuen Wendemaschine ist eine Walze, die exakt in der Höhe verstellbar ist. Heute werden drei Modelle hergestellt: die selbstfahrende Kleinanlage; die traktorgezogene Ausführung, hydraulisch aufklappbar für Lagerung und Strassentransport; und die selbstfahrende Grossanlage. Anwendbar sind vor allem Gemüsebau-, Gartenbau- und Landwirtschaftsbetriebe sowie kommunale Kompostieranlagen.

**Gujer Landmaschinen AG,**  
**Mesikon ZH**

## «Specht 100» von Rabe

Neue leichte Drehpflug-Generation *Specht 100* von *Rabe* – Europas grössten Bodenbearbeitungsgeräte-Hersteller.

Anlässlich der von uns durchgeführten Bodenbearbeitungs-Grossvorführung in der deutschen und welschen Schweiz, sind die neuen, leichten *Rabe*-Pflüge auf sehr grosses Interesse gestossen. Ebenfalls den praktischen Einsatz haben sie mit Bravour bestanden. Die neuen *Rabe*-Pflüge sind für Traktoren von ca. 50-75 PS geeignet. Somit ist ein Pflügen mit den leichten Traktoren in der unteren PS-Klasse zwei- oder dreischarig möglich.



Der *Specht 100* ist mit einem Profilrohrrahmen mit 100 mm Kantenlänge und einer Drehachse von 70 mm ausgerüstet. Angeboten wird der *Specht 100* als Zwei- und Dreischarpflug mit einem grossen Körperabstand von 97 cm und einer gesamten Bauhöhe von 160 cm. Dadurch ist auch ein Pflügen im Maisstroh und Grün-Düngungen sowie Zwischenfutter problemlos möglich.

**GVS, Schaffhausen**  
**Land- und Kommunalmaschinen**

## Kverneland-Pflüge

Bei den *Kverneland*-Pflügen hat sich die Qualität durchgesetzt. Sie bildet die Grundlage zum Erfolg und zur bedeutenden Stellung auf dem Weltmarkt. Das gleiche gilt für die spezielle Karbonisierungstechnik während des Härtens. *Kverneland* führte vor Jahren das Wechselspitzenschar mit der drehbaren Spitze ein und fand die Ideallösung für die automatische



Kürzlich fand in Nordirland die Weltmeisterschaft im Pflügen 1991 statt. Sieger wurde der Schwede Ulrik Olsson mit einem Kverneland-Pflug auf Massey Ferguson. Die beiden Schweizer Teilnehmer belegten die Ränge 21 (Othmar Wanner) und 53 (Ueli Hagen). Wir gratulieren den beiden Schweizer Wettpflügern zu ihrem Erfolg.

Steinsicherung (Non-Stop) bei den Vollandpflügen. Variomat-Pflüge von Kverneland sind heute auf dem Weltmarkt führend.

Aktuell und beliebt sind die neuen Leichtpflüge von Kverneland, vor allem der Non-Stop-Pflug F80 mit dem neuen, kompakten Drehkopf für leichte und mittelschwere Böden. Sie gelten als sehr leichtzügig und hangtütig. 2- und 3-scharig lieferbar. Das neue Modell VD 80 wiegt 2-scharig nur 468 kg und 3-scharig 580 kg. Die Schnittbreite kann stufenweise von 30 auf 45 cm, in Abständen von 5 cm, verstellt werden. Schnellkupplende Tragachse ist Standard-Ausrüstung. Beide Leichtpflüge sind auch mit Streifenkörpern lieferbar.

**Service Company AG, Oberbipp**

## Lely-Heuerntemaschinen

Die Lely-Reihe der Mähwerke, Wender und Schwader weist einige interessante, konstruktive Merkmale auf. Kreiselmaschinen von Lely gehören heute zu den modernsten Heuerntemaschinen. Ihre Qualität hat sich durchgesetzt.

Aus dem Lely-Heuerntemaschinenprogramm erwähnen wir speziell die Kreiselzettwender Lotus in den

Arbeitsbreiten von 4,60 m, 5,20 m, 6,75 m und 7,70 m.

Die Zinken sind nicht parallel, oder wie gewöhnliche Doppelzinken, gekröpft. Sie stehen leicht versetzt zueinander und sind stark hakenförmig gebogen. Dies gewährt ein sehr schonendes und sauberes Arbeiten, wobei die gekröpften Zinken keinerlei Bodenberührung haben müssen. Die Sichtkontrolle bei stark angewelktem Futter ist gut, wenig Schäden an Blättern und Blüten bleiben vom Wenden zurück.

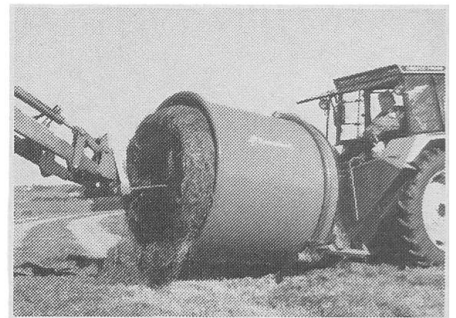


Eine wichtige Lely-Erfindung ist die Nachlaufvorrichtung Stabilo der Lely-Wender. Kurze Anhängung am Traktor, kompakt gebaut, kleiner Wendekreis und kein Schlingern in den Kurven. Der Wender lenkt schnell ein und wieder aus. Diese neue Nachlaufvorrichtung verbessert spürbar das Fahrverhalten auf dem Felde.

**VGL-Speiser GmbH, Ebikon LU**

## Der Rundballenverteiler Silachop

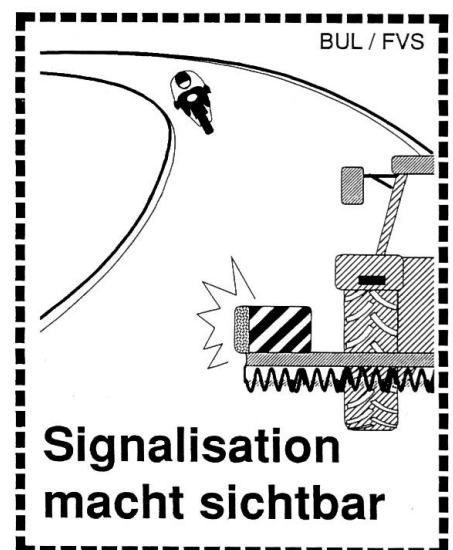
Es war notwendig, ein Gerät zu entwickeln, mit dem Rundballen rationell gehäckselt werden können. Kverneland hat dieses Gerät auf den Markt gebracht, den Silachop. Er häckselt Gras, Heu- und Strohballen, Rund-



oder Vierkantballen, loses Futter, Hackfrüchte und auch gefrorene Ballen. Die Messer werden von der Traktorenzapfwelle angetrieben und die Trommel von einem Ölmotor, der aus der Traktorenkabine reguliert werden kann. Häcksellänge von 5-15 cm wählbar. Kraftbedarf ca. 60 PS. Modell UN 7865 verarbeitet Ballen bis 1,80 m Ø und Modell UN 7560 Ballen bis zu 1,40 m Ø. Ein Suchgitter gibt dem Fahrer gute Übersicht über den Arbeitsablauf. Zum Einschieben der Ballen kann eine Ballengabel verwendet werden.

Über die Einsatzmöglichkeiten kann jeder Betriebsleiter selber entscheiden.

**Service Company AG, Oberbipp**



**Signalisation macht sichtbar**