

Zeitschrift: Landtechnik Schweiz
Herausgeber: Landtechnik Schweiz
Band: 52 (1990)
Heft: 12

Rubrik: Maschinenmarkt

Nutzungsbedingungen

Die ETH-Bibliothek ist die Anbieterin der digitalisierten Zeitschriften auf E-Periodica. Sie besitzt keine Urheberrechte an den Zeitschriften und ist nicht verantwortlich für deren Inhalte. Die Rechte liegen in der Regel bei den Herausgebern beziehungsweise den externen Rechteinhabern. Das Veröffentlichen von Bildern in Print- und Online-Publikationen sowie auf Social Media-Kanälen oder Webseiten ist nur mit vorheriger Genehmigung der Rechteinhaber erlaubt. [Mehr erfahren](#)

Conditions d'utilisation

L'ETH Library est le fournisseur des revues numérisées. Elle ne détient aucun droit d'auteur sur les revues et n'est pas responsable de leur contenu. En règle générale, les droits sont détenus par les éditeurs ou les détenteurs de droits externes. La reproduction d'images dans des publications imprimées ou en ligne ainsi que sur des canaux de médias sociaux ou des sites web n'est autorisée qu'avec l'accord préalable des détenteurs des droits. [En savoir plus](#)

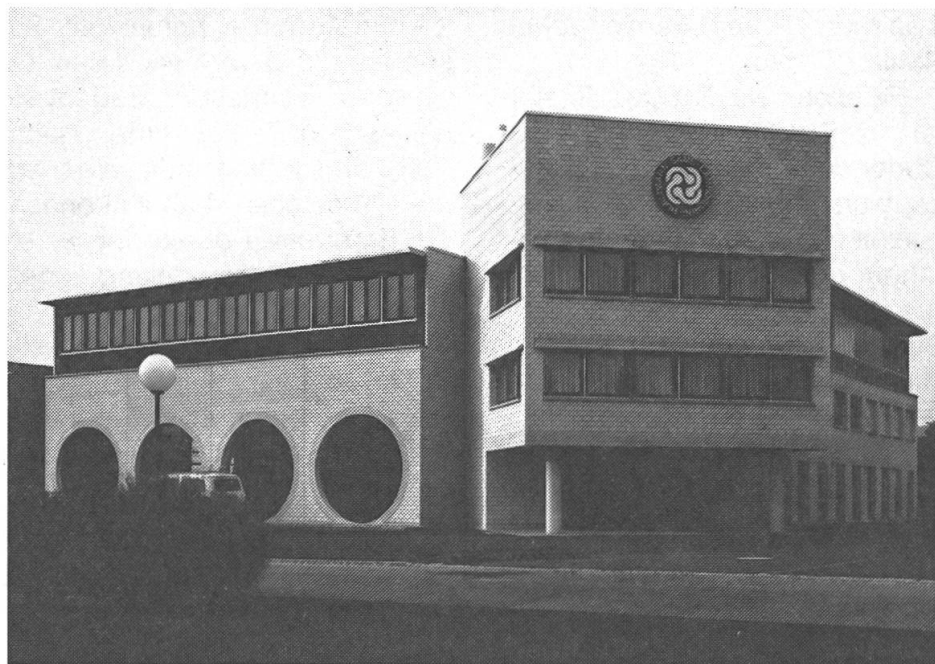
Terms of use

The ETH Library is the provider of the digitised journals. It does not own any copyrights to the journals and is not responsible for their content. The rights usually lie with the publishers or the external rights holders. Publishing images in print and online publications, as well as on social media channels or websites, is only permitted with the prior consent of the rights holders. [Find out more](#)

Download PDF: 04.02.2026

ETH-Bibliothek Zürich, E-Periodica, <https://www.e-periodica.ch>

Mit neuem Gesicht: S+L+H Traktoren AG



Am 29. September führte die Firma S+L+H Traktoren AG einen Tag der offenen Tür durch:

Während Jahrzehnten befanden sich die Produktionswerkstätten der Hürlimann-Traktoren im markanten Fabrikationsgebäude in Wil SG. Mit dem Übergang vom Produktionsbetrieb zum reinen Handelsbetrieb der heutigen S+L+H Traktoren AG änderten sich ab etwa 1983 auch die Anforderungen an die Gebäulichkeiten. So wurde der Beschluss für einen eigenen Neubau in die Tat umgesetzt und nach kurzer Planungs- und Bauzeit konnte im Juni 1990 das Verwaltungs- und Werkstattgebäude in Schwarzenbach SG bezogen werden. Das Hauptgebäude in Kalksandsteinmauerwerk, geschickt kombiniert mit zurückhaltender Stahlkonstruktion und mit seinen radialen, im Durchmesser vier Meter grossen Ausstellungsfenstern, bildet

eine formale Umsetzung der Idee von industrieller Fertigung grossrädiger Traktoren.

Die grosszügige, zweigeschossige Ausstellungshalle und die übersichtliche Gestaltung von Empfang und Verkaufsräumen vermitteln die Atmosphäre eines zukunftsgerichteten und dynamischen Betriebes. Im Bürotrakt, der etwa einen Drittel des umbauten Raumes umfasst, sind die Verwaltung, der Kundendienst sowie vielseitig nutzbare Schulungsräume untergebracht. Dahinter ist der Werktrakt angegliedert mit Servicewerkstatt, Ersatzteillager und zweckmässigen Räumen für die technische Schulung.

Mit der Realisierung dieses Neubaus in Schwarzenbach ist die Firma der Region Wil SG, wo einstmal die «Hürlimänner» herkommen, treu geblieben. Die Voraussetzungen sind geschaffen, um künftig die drei Traktorenmarken **Hürlimann, Lamborghini**

und **Same** vom gleichen Haus über das je markenspezifische Händlernetz zu verkaufen. Die drei Marken zusammen sind am Schweizer Traktormarkt mit über 17 Prozent Marktanteil vertreten. Die Zusammenfassung der Dienstleistungen bei einem Importeur, zusammen mit der gemeinsamen Organisation von Kundendienst und Ersatzteilbewirtschaftung, bringt eine erhebliche Effizienzsteigerung mit sich. vA.

Schweizer Landtechnik

Herausgeber:

Schweizerischer Verband für Landtechnik (SVLT),
Werner Bühler, Direktor

Redaktion:

Ueli Zweifel

Adresse:

Postfach 53, 5223 Riniken
Telefon 056 - 41 20 22
Telefax 056 - 41 67 31

Inseratenverwaltung:

ASSA Schweizer Annoncen,
Schweizer Landtechnik,
Moosstrasse 15, 6002 Luzern,
Telefon 041 - 23 12 13
Telefax 041 - 23 12 33

Druck:

schilldruck AG, 6002 Luzern

Abdruck erlaubt mit Quellenangabe und Belegexemplar an die Redaktion

Erscheinungsweise:

15 mal jährlich

Abonnementspreise:

Inland: jährlich Fr. 36.-
SVLT-Mitglieder gratis.
Ausland auf Anfrage.

**Nr. 13/90 erscheint
am 24. Oktober 1990
Anzeigenschluss:
3. Oktober 1990**

Auf Besuch im RABE-Werk

Die RABE-Bodenbearbeitungsgeräte haben seit Jahren in der schweizerischen Landwirtschaft einen guten Klang. Seit über 15 Jahren ist der GVS Schaffhausen Generalimporteur für die Schweiz und das Fürstentum Liechtenstein. Die schweizerischen RABE-Händler besuchten das RABE-Werk Bad-Essen.

Mit knapp unter tausend Beschäftigten ist das RABE-Werk heute immer noch ein reines Familienunternehmen. Das Unternehmen besteht aus dem Haupt-

werk in Bad-Essen und einem Zweigwerk im französischen Sultz (Elsass).

RABE bietet als einziger Hersteller in Europa ein komplettes Bodenbearbeitungsgeräte-Konzept an. Dem RABE-Werk sind zurzeit ca. 140 Schutzrechte (Patente) erteilt oder angemeldet, u.a. auch zu der RABE-Werk-Steinsicherung «Avant».

Das über 100jährige Familienunternehmen stellt praktisch alle Geräteteile selbst her. Die Bodenbearbeitungsgeräte werden nur

nach Bestellung des Kunden in kleinen Gruppen hergestellt. So können die Geräte nach den jeweiligen speziellen Bodenverhältnissen gefertigt werden. Nach Tests und Analysen im eigenen metallurgischen Labor können die Ergebnisse direkt der werk-eigenen Metallveredelung zugeführt werden.

Wie man in der Produktion feststellen konnte, stellt das RABE-Werk eine Vielzahl von verschiedenen Riestern her. Besondere Bedeutung hat in den letzten Jah-

Das neuzeitliche Gülleprogramm!



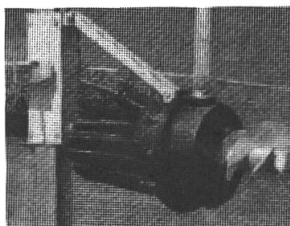
Farmatic-Gülesilo



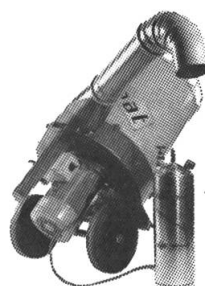
Hadorns Gülleverschlauchung



Vogelsang-Pumpen
500 - 3500 l/min
10- und 15-bar-Ausführung



ABS-Tauchmotorrührwerk
ABS-Güllerührbelüfter



Strohmühle Vakuumat

- Hadorns Güllehaspel, 5 Typen
- Hadorns Gülle-Exaktverteiler
- Spezial-Hochdruckschlauch
- Bodenleitungsarmaturen
- Farmatic-Gülesilo
- Vogelsang-Verdrängungspumpen
- Funksteuerung Elektro und Traktor
- Dreiweghahnen funkgesteuert
- Vakuumat-Mixer Elektro und Traktor
- Vakuumat-Strohmühlen
- ABS-Tauchmotorrührwerk
- ABS-Güllerührbelüfter

H.KOHLI
Gülletechnik
GISIKON
TEL. 041 9114 71

**Unverbindliche
Vorführung**

ren das Streifen-Riester bekommen, das den Einsatzverhältnissen entsprechend in verschiedenen Formen lieferbar ist. Ca. 75 % der RABE-Werk-Pflüge werden mit Streifen-Riestern ausgerüstet.

Auf bis zu 2500-t-Pressen werden die Einzelteile (Zahnräder, Riester etc.) glühend heiss geschmiedet und anschliessend gehärtet und vergütet. Als einziger Pflugerhersteller verwendet

das RABE-Werk für die Riestern carbonitriertes (rundum gehärtete und vergütete Riestern) Material Conit. Dadurch besteht an den Flanken kein Auswaschen des weichen Materials. In Spezialöfen werden die Kreiseleggenmesser hartbeschichtet (RABE-Weltpatent); die Standzeit erhöht sich dadurch um über 100% gegenüber normalen Zinken. Auf hochmodernen Bearbeitungszentren werden auch sämtliche

Zahnräder für die komplette Eigenfabrikation der Mittelgetriebe von Kreiseleggen und Zinkenrotoren selbst hergestellt.

Reges Interesse fand auch der seit kurzem mit grossem Erfolg lieferbare halbautomatische Drehpflug sowie die werkeigen konzipierte und produzierte pneumatische Sämaschine.

Am Werkbesuch wurde eine sehr informative und lehrreiche Produktschulung angegliedert.

GVS Schaffhausen

AGROTEC-Händlertagung auf dem Sevelerberg

AGROTEC AG, Siglistorf, Generalimporteur für *Agrifull*-Traktoren und *Laverda*-Mähdrescher, verhandelt zurzeit mit einigen Händlern aus der Ostschweiz und dem Bündnerland über die *Agrifull*-Traktoren-Vertretung. Zu diesem Zweck organisierte AGROTEC eine Händlertagung auf dem Sevelerberg. AGROTEC AG präsentierte von den 16 Traktoren-Modellen in 7

Stärkeklassen (35-90 PS), Modelle der 35/50/55/63/70 und 80 PS-Klassen in Normal- und Allradausführung:

- Der superleichte *Agrifull 35 DT* mit 35 PS, Gesamtgewicht nur 1400 kg, wassergekühlter 3-Zylinder-Motor, mit serienmässigem, feinabgestuftem 16/16-Gang-Reversiergetriebe, Seitenschaltung, Planetenvorderachse, 50°

Lenkeinschlag; kurzum mit der Technik der *grossen*.

- Der *Agrifull 70 DT* mit 70 PS, wassergekühlter 4-Zylinder-Motor mit serienmässigem 12/12-Gang-Reversiergetriebe, Planetenvorderachse, 50° Lenkeinschlag, teleskopierbare Unterlenker, 540/1000 und Wegzapfwelle, 4 Hydr.-Anschlüsse, etc.

Bei allen *Agrifull*-Traktoren von FIATAGRI sind als erste Marke, sämtliche Carosserieteile verzinkt. Serienmässig lastschaltbarer zentraler Allradantrieb, nasse Scheibenbremsen im Ölbad und wahlweise mit einer Fronthydraulik und Zapfwelle ausrüstbar. Modernste, leistungsstarke und umweltfreundliche *Fiat-Iveco*-Motoren helfen die Betriebskosten zu senken und tragen zur Wirtschaftlichkeit der *Agrifull*-Traktoren bei. Mit der anschliessenden Probefahrt bot sich jedem interessierten Händler die Möglichkeit, sich vom Produkt restlos zu überzeugen.

Unsere Händler sagen: Ein Gewichts-/Preis-/Leistungsvergleich lohnt sich bestimmt!

AGROTEC AG, Siglistorf AG



Händlertagung auf dem Sevelerberg.

Kverneland und Kongskilde spannen zusammen

Der norwegische Pflugerhersteller *Kverneland* und die auf dem Sektor Bodenbearbeitung bekannte dänische Firma *Kongskilde* kooperieren in Zukunft – eine entsprechende Erklärung wurde dieser Tage von beiden Firmen bekanntgegeben. Inner drei Monaten wird ein endgültiges Abkommen getroffen, wonach Kverneland 34% des Aktienkapitals von Kongskilde übernimmt mit

der Option, die restlichen Aktien innerhalb der nächsten sechs Jahre zu erwerben.

Diese Vereinbarung bezweckt eine vollständige Übernahme der Firma Kongskilde durch die Kverneland-Gruppe, auch der Verkaufsgesellschaften von Kongskilde in Frankreich, Kanada, Italien und den Niederlanden.

In andern Ländern Europas werden die Kongskilde-Produkte

auch weiterhin durch die bestehenden Vertriebsfirmen geführt. Kongskilde als Europas grösster Hersteller von Saatbettkombinationen wird künftig pro Jahr ca. 10'000 Einheiten herstellen, bei einem Jahresumsatz von über 60 Millionen sFr.

Kverneland als grösster Pflugerhersteller der Welt (13'000 Pflüge pro Jahr) verzeichnete 1989 einen Jahresumsatz von 220 Mio. sFr. In der Schweiz vertreten seit 1975 durch die Service Company AG, Oberbipp. Marktanteil 20%.

Verzeichnis der Inserenten

A.B.S., Osterburken	16	Forrer Paul AG, Zürich	57	Marolf Walter AG, Finsterhennen	84
Aebi & Co. AG, Burgdorf	7	Gehrig AG, Ballwil	74, 81	Müller Franz, Ruswil	64
Aebi Robert AG, Regensdorf	13	Gerber R. W., Muri	79	Müller Max, Mönchaltorf	2
Agrar, Wil	15	Gisga, Rothenburg	8	Nebiker AG, Sissach	23
Agritec Griesser, Andelfingen	16	GLK, Rotkreuz	6	Neuhaus, Beinwil	56
Agro Buchhaltungen, Sissach	6	Globogal, Lenzburg	12	OLMA, St. Gallen	14
Agrola AG, Winterthur	U.S. 4	Gloor Gebr. AG, Burgdorf	50	Ott Landmaschinen, Zollikofen	10
Agrotec AG, Siglistorf	38	Goodyear Suisse SA, Hegnau	9	Peyer Arthur, Gerlikon	88
Allamand AG, Morges	20	Grüter, Eschenbach	79	Pneu Shop, Pfäffikon	2
Althaus AG, Ersigen	11	GVS, Schaffhausen	18	Pöma Maschinenbau, Dänikon	58
Amhofs Erben, Alikon	85	Hegner AG, Galgenen	4	Protectada, Boswil	22
ATV Walter Hübscher, Gachnang	12	Hetroc, Jona	87	Rohrer Marti AG, Dällikon	19
Aupag AG, Geroldwil	50	Walter Huber AG, Lengnau	83	Roki AG, Kirchberg	86
Autokran-Center AG, Holziken	16	Hug Mühlen/Maschinen, Bützberg	84	Rotaver AG, Lützelflüh	77
Awigema, Hergiswil	8	Hürlimann, Schwarzenbach	1, 3, 5	Roth Ernest, Porrentruy	62
Bachmann, Tägerschen	83	Interwork Personal-Beratung AG, Zürich	86	Roth, Neuenhof	23
Bärtschi, Hüswil	58	Iseli & Co. AG, Schötz	40	Schaad Gebr. AG, Subingen	16, 50
Bieri Blachen, Grosswangen	87	Isler, Zuckenriet	76	Schmid AG, Eschlikon	42
Biland AG, Bern	75	Kaufmann, Lömmenschwil	2, 74	Sitrag AG, Bänikon	74
Blaser + Co AG, Hasle	U.S. 2	Kessler E., Horw	22	F.T. Sonderegger AG, Herisau	85
Bucher Guyer AG, Niederwangen	17	Kiebler M., Zihlschlacht	37	Stadelmann AG, Schötz	83
Bur & Co., Kriens	20	Kleber SA, Zurich	U.S. 3	Stallag, Stansstad	21
CPO Ersatzteile AG, Stüsslingen	23	Knüsel Sepp, Küssnacht	79	Tanner Ernst, Heimisbach	87
Daltec, Domdidier	22	Köb, Kriens	10	Uninorm AG, Boswil	6
DS Technik, Stadel	76	Kohli H., Gisikon	44	Völlmin, Ormalingen	18
Erag, Arnegg	2, 4, 6, 10, 84, 87	Kolb Eugen, Güttingen	63	Walther AG, Susten	82
Fankhauser, Malters	76, 79, 80	Krefina, St. Gallen	4	Würgler AG, Affoltern	59
Favre, Payerne	22	Kronenberg, Landmaschinen, Daiwil	87	Wyss Ulrich, Bützberg	87
Fella-Werke, D-Feucht	23, 78	Kuhn Franz, Dintikon	80	Zambon B., St. Gallen	14
Firestone Schweiz, Pratteln	63	Kurmann, Rüdiswil	79	Zaugg Gebr. AG, Eggwil	4, 85
Fischer AG, Felben	82	Leiser Alfred, Reiden	87	Zemp Gebr. AG, Wolhusen	112
Ford Motor Company, Zürich	24			Zumstein AG, Bätterkinden	78