

Zeitschrift: Landtechnik Schweiz
Herausgeber: Landtechnik Schweiz
Band: 51 (1989)
Heft: 8

Rubrik: Neuartige Holzelemente im Scheunenbau

Nutzungsbedingungen

Die ETH-Bibliothek ist die Anbieterin der digitalisierten Zeitschriften auf E-Periodica. Sie besitzt keine Urheberrechte an den Zeitschriften und ist nicht verantwortlich für deren Inhalte. Die Rechte liegen in der Regel bei den Herausgebern beziehungsweise den externen Rechteinhabern. Das Veröffentlichen von Bildern in Print- und Online-Publikationen sowie auf Social Media-Kanälen oder Webseiten ist nur mit vorheriger Genehmigung der Rechteinhaber erlaubt. [Mehr erfahren](#)

Conditions d'utilisation

L'ETH Library est le fournisseur des revues numérisées. Elle ne détient aucun droit d'auteur sur les revues et n'est pas responsable de leur contenu. En règle générale, les droits sont détenus par les éditeurs ou les détenteurs de droits externes. La reproduction d'images dans des publications imprimées ou en ligne ainsi que sur des canaux de médias sociaux ou des sites web n'est autorisée qu'avec l'accord préalable des détenteurs des droits. [En savoir plus](#)

Terms of use

The ETH Library is the provider of the digitised journals. It does not own any copyrights to the journals and is not responsible for their content. The rights usually lie with the publishers or the external rights holders. Publishing images in print and online publications, as well as on social media channels or websites, is only permitted with the prior consent of the rights holders. [Find out more](#)

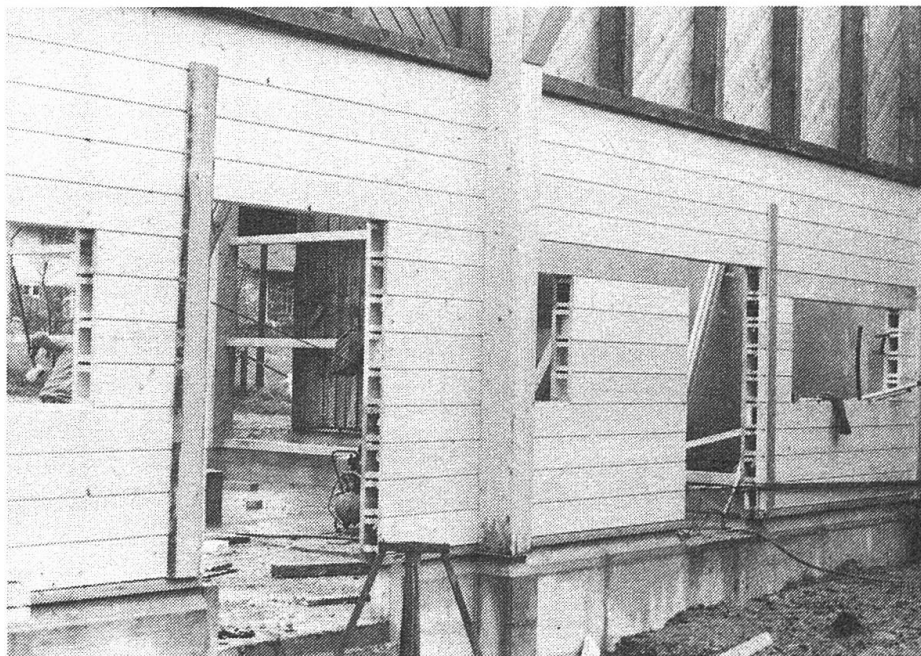
Download PDF: 03.02.2026

ETH-Bibliothek Zürich, E-Periodica, <https://www.e-periodica.ch>

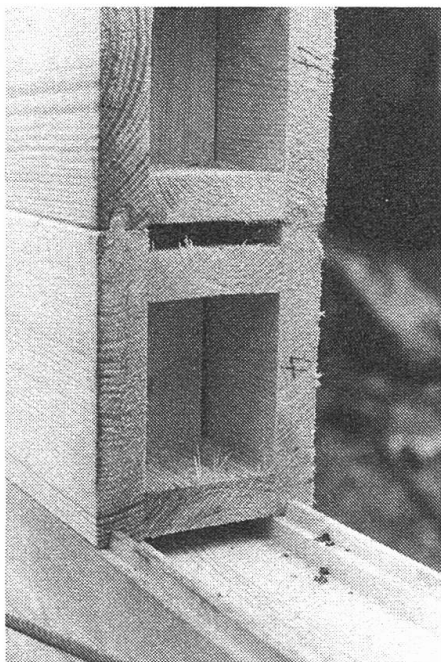
Neuartige Holzelemente im Scheunenbau

In Hugelshofen TG wurde bei Familie Ulrich eine Scheune mit Holzträgern der Firma Blumer, Waldstatt AR, gebaut. Diese neuartigen Elemente zeichnen sich durch hohe Tragfähigkeit, einfache Montage und hohe Bauqualität aus. Erstmals wurden die Wände vom Zimmermann weitgehend vorfabriziert.

Eine neue Scheune muss rationell eingerichtet sein, damit sie den Erfordernissen des Einmannbetriebes gerecht wird. Man denke an Heukran, befahrbare Krippen, Entmistung usw. Die Scheunen müssen aber auch für Mensch und Tier ein angenehmes Raumklima bieten.



Ganze Stallwände sind auf der Baustelle eingebaut worden.



Die Blumen-Träger bestehen aus vier verleimten Brettern. Mit Hilfe von Nut und Kamm können sie millimetergenau zusammengefügt werden. Die Aussenbretter sind zugleich fertige Wand bzw. fertige Decke. Die Wärmeisolation ist ausgezeichnet.

Architekt Herbert Sauter, Erlen TG, hat sich im Laufe der Jahre mit neuen Ideen bei Agrarbauten einen Namen geschaffen. Er war der erste Anwender der «Blumenträger» im Thurgau. Diese erlauben ein schnelles, trockenes Bauen und erfreuen sich deshalb zunehmender Beliebtheit.

Die «Blumenträger» – eine Entwicklung mit Zukunft

Hermann Blumer, Waldstatt, gelernter Zimmermann und dipl. Bauingenieur ETH, hat die Grundidee des amerikanischen Holzhausbaus weiterentwickelt. Er verleimte Bretter zu Hohlträgern.

Derartige Träger haben folgende Vorteile:

- Sie sind sehr leicht
- Sie haben fast gleiche Tragfähigkeit wie massive Balken

und tragen grosse Deckenlasten.

- Sie isolieren ausgezeichnet gegen Wärme und Kälte.
- Sie werden industriell mit hoher Präzision hergestellt.
- Die Montage von Decken und Wänden ist einfach und arbeitssparend.
- Die Aussenbretter sind zugleich fertiger Boden bzw. fertige Decke.
- Mit einer Vollholzstärke von total 10 cm haben sie relativ viel Speichermasse und schaffen ein gutes Stallklima.
- Die Bauqualität ist den konventionellen Bauten ebenbürtig.

Weitgehend vorfabrizierte Scheune

Bei der Familie Ulrich in Hugelshofen wurde dieses Frühjahr eine Scheune erstellt, bei der



Zusammenbau der vorgefertigten Wände und Hauptträger.

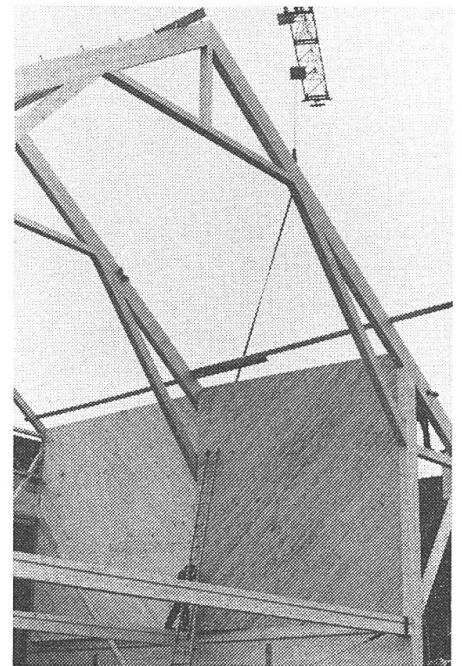
die Hauptträger mit Blumer-Verbindern am Boden zusammengebaut und als ganze Elemente aufgestellt wurden.

Die Stallwände (inkl. Fenster- und Türöffnungen) sind in der Werkstatt des Zimmermanns vorgefertigt und mit dem Baukran in die Hauptträger eingehängt worden.

Auch die Heustockwände werden weitgehend am Boden vorgefertigt.

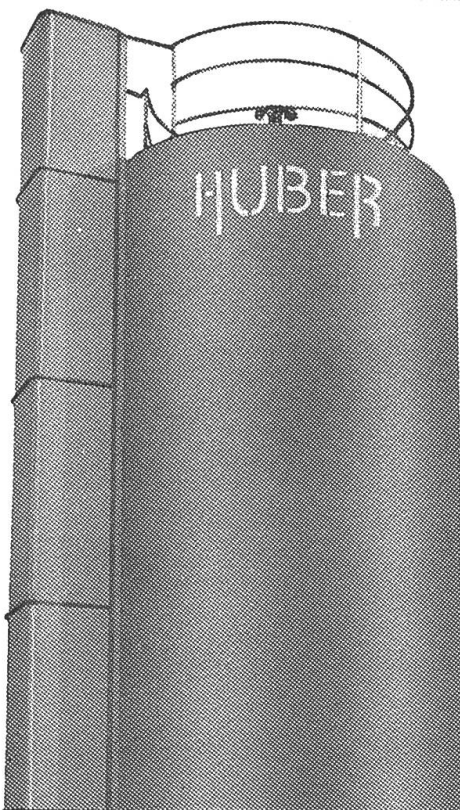
Jeder Zimmermann, der sich in Landwirtschaftsbauten auskennt, kann den Abbund und die Montage ausführen.

Trotz Regen dauerte die Aufrichte zwei Tage. Der Maurer musste



Auch die Heustockwände werden am Boden vorgefertigt und als ganzes mit dem Baukran eingehängt.

Exklusiv: der doppelte UV-Schutz von Huber



Zusätzlicher UV-Schutz

Nur bei Huber wird am fertigen Silo noch eine zweite UV-Schutzschicht aufgetragen. Dies ist dank dem Wikelverfahren möglich. Die UV-Strahlen können somit dem Silo nichts anhaben. Die Lebensdauer wird um viele Jahre verlängert.

HUBER

W. Huber AG
5426 Lengnau
056/ 51 01 51

vorher nur die hochpräzisen Fundamente betonieren.

Sämtliche Innenarbeiten kann er nach der Aufrichte unter Dach ausführen. Nach dem Eindecken sind noch sehr viele Eigenleistungen möglich, die nicht unter Zeitdruck stehen.

Blumenträger auch für Wohnhäuser

Mit der Entwicklung seiner Träger ist Ing. H. Blumer ein grundlegender Wurf gelungen. Wegen den vielen guten Eigenschaften werden sie auch zunehmend für Wände und Decken im Wohnhausbau verwendet. Für diesen Zweck werden die Träger mit Kork gefüllt, um die Wärmeisolation noch zu verbessern. Es können aber auch zusätzliche Leisten zur Unterbringung der Installationen aufgeleimt werden.

A. Bont, Frauenfeld