

Zeitschrift: Landtechnik Schweiz
Herausgeber: Landtechnik Schweiz
Band: 50 (1988)
Heft: 14

Rubrik: Produkterundschau

Nutzungsbedingungen

Die ETH-Bibliothek ist die Anbieterin der digitalisierten Zeitschriften auf E-Periodica. Sie besitzt keine Urheberrechte an den Zeitschriften und ist nicht verantwortlich für deren Inhalte. Die Rechte liegen in der Regel bei den Herausgebern beziehungsweise den externen Rechteinhabern. Das Veröffentlichen von Bildern in Print- und Online-Publikationen sowie auf Social Media-Kanälen oder Webseiten ist nur mit vorheriger Genehmigung der Rechteinhaber erlaubt. [Mehr erfahren](#)

Conditions d'utilisation

L'ETH Library est le fournisseur des revues numérisées. Elle ne détient aucun droit d'auteur sur les revues et n'est pas responsable de leur contenu. En règle générale, les droits sont détenus par les éditeurs ou les détenteurs de droits externes. La reproduction d'images dans des publications imprimées ou en ligne ainsi que sur des canaux de médias sociaux ou des sites web n'est autorisée qu'avec l'accord préalable des détenteurs des droits. [En savoir plus](#)

Terms of use

The ETH Library is the provider of the digitised journals. It does not own any copyrights to the journals and is not responsible for their content. The rights usually lie with the publishers or the external rights holders. Publishing images in print and online publications, as well as on social media channels or websites, is only permitted with the prior consent of the rights holders. [Find out more](#)

Download PDF: 03.02.2026

ETH-Bibliothek Zürich, E-Periodica, <https://www.e-periodica.ch>

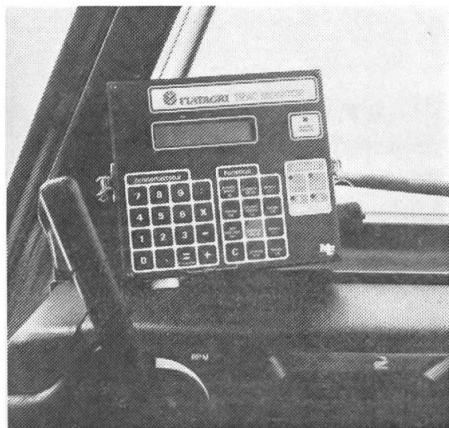
STOLL-Zuckerrüben-erntemaschinen

Die Wilhelm STOLL Maschinenfabrik erweiterte ihr Angebot mit einer neuen zweireihigen Zuckerrüben-vollerntemaschine. Der neue Bunkerköpfer V 202 wurde mit dem Ziel entwickelt, dem Landwirt eine mehrreihige, kostengünstige Maschine anbieten zu können. V 202 ist bei einem Leergewicht von 3,7 t und einer bodenschonenden Niederquerschnittsbereifung 500–26,5 12 PR besonders leichtzügig und schon mit Traktoren ab 75 PS einsetzbar. Die Bunkerkapazität beträgt 5000 kg. Die Rübenüberladehöhe des Bunkers ist mit 3,75 m auch für hohe Wagen mehr als ausreichend bemessen. Die Maschine ist mit dem modernsten Rodeaggregat mit Schwingrodekörper ausgestattet. Rotalift hebt die Rübe aus dem Schmutzbereich auf hochliegende Siebsterne. V 202 erfüllt die Anforderungen der Ein-Mannbedienung und ist damit gleichermaßen geeignet für die Eigenmechanisierung, für Maschinengemeinschaften oder für den Lohneinsatz.

VLG Niederlassung, Zollikofen

Elektronik für FIAT-Traktoren – Trac-Monitor

Für die Traktoren der Serie 90 von 60 bis 130 PS gibt es einen Bord-



Der Trac-Monitor kann bequem vom Fahrer bedient und überwacht werden.

computer – «Fiatagri-Trac-Monitor» genannt –, der als Bausatz ausgelegt in die jeweiligen Traktoren eingebaut werden kann.

Die Elektronik liefert dem Fahrer wichtige Informationen, die in Form einer digitalen Anzeige oder in Form eines Warnsignals übermittelt werden. Diese Informationen können auch direkt wieder in eine angebaute Maschine eingespeist werden. Der Einsatz des Bordcomputers ist aus Gründen der Kostensenkung durch exakte Anbringung von Düng- und Pflanzenschutzmitteln, und aus Gründen der Umweltbelastung von grossem Nutzen. Die Signalverarbeitung übernimmt ein Microprozessor, der zusätzlich umfangreiche Rechenoperationen durchführen kann. Die Signale werden über Sensoren abgegriffen:

- die Wegmessung von der Kardanwelle
- die Zapfwellendrehzahl vom Zapfwellenstummel
- die Motordrehzahl von der Kurbelwelle
- die Arbeitsstellung durch die Lage des Unterlenkers.

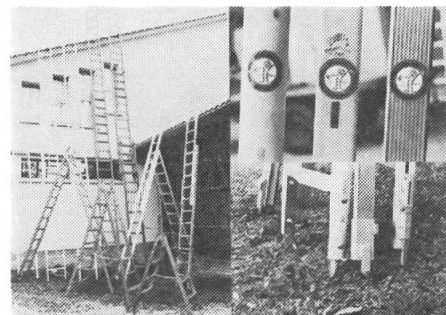
Als Wahlausrüstung kann zusätzlich ein Radarsensor geliefert werden, der die tatsächliche Fahrgeschwindigkeit schlupffrei durch berührungsloses Abtasten des Untergrundes misst. Der Radschlupf wird in Prozent digital angezeigt. Das Signal der tatsächlichen Geschwindigkeit kann z.B. zur Feldspritze oder zum Düngerstreuer weitergeleitet werden. Der Trac-Monitor ermöglicht ein Optimum an Leistung und Wirtschaftlichkeit.

Der Trac-Monitor wird über das Ersatzteillager in Niederweningen vertrieben und lässt sich bei allen Modellen der Serie 90 auch nachträglich einbauen.

Bucher-Guyer AG, Niederweningen

Dauerhafte Sicherheit mit druckimprägnierten Holzleitern

Die neue Holzleiter vereint die Wetterbeständigkeit einer Metalleiter



mit den anerkannt angenehmen Eigenschaften von Holz.

Imprägniert werden nur jene Leitern, die vor allem in der Landwirtschaft und im Baugewerbe häufig im Freien benützt werden.

Gubler-Leitern gibt es neu auch mit Akaziensprossen, einem wenig bekannten einheimischen Holz, das durch seine Verkernung natürlichen Witterungsschutz und seiner Langfasrigkeit wegen beste Tragfähigkeit aufweist.

Nach einer längeren Versuchsphase wird bei einigen Leitertypen schichtverleimtes Holmenholz verwendet. Seine Festigkeit liegt ca. 20% über derjenigen von unverleimtem Holz.

Mit all diesen Massnahmen unterstützt die Firma Gubler das zurzeit laufende Sicherheitsprogramm der SUVA und der BUL (Beratungsstelle für Unfallverhütung in der Landwirtschaft).

Das Verkaufssortiment umfasst eine Vielzahl von Leitertypen aus Holz und Aluminium. Sonderanfertigungen und fachgerechte Reparaturen gehören ebenso zum Tätigkeitsprogramm der Firma Gubler. Verkaufsstellen befinden sich in der ganzen Deutschschweiz. Prospekte und Preislisten werden kostenlos zugesandt. **Gubler Leitern, Hörhausen**

Neue Steyr-Schmalspurtraktoren

Die Steyr-Daimler-Puch AG ergänzte und optimierte ihr Schmalspurtraktorenprogramm. Es umfasst nun die Typen Steyr 8055 s/a (35 kW/48 PS), den neu ins Angebot aufgenommenen Steyr 8065 s/a (41 kW/56 PS) und den Steyr 8075 s/as (47 kW/64 PS).

Die Steyr-Spezialtraktoren zeichnen sich durch wassergekühlte, sparsame, teils turbogeladene Motoren aus. Drehmomentanstiege von über 20% garantierten maximales Konstantleistungsverhalten.

Der Motorraum wurde neu gestaltet. Die Batterie ist nun frei zugänglich. Der Tankinhalt wurde auf 53 l vergrößert. Ausserdem werden einheitliche Trockenfutterfilter und eine stärkere Lichtmaschine eingebaut. Alle Steyr-Schmalspurtraktoren verfügen über ein synchronisiertes Steyr-Wendegetriebe mit 16 Vor- und 8 Rückwärtsgängen und auf Wunsch über eine Superkriechganggruppe, Vierfach-ZW (540, 750, 1000, 1200 U/min), Mäh-ZW, Stationär-ZW, Front-ZW und Front-hydraulik.

Alle drei Modelle werden mit neuer Planetenlenktriebachse komplettiert. Sie erlaubt in Verbindung mit einer günstigen Vorderachsbockausformung – bei jeder Bereifung – Radeinschläge bis zu 50 Grad. Über Verstellräder vorn und hinten sind stufenweise Fahrzeugbereiten von 1,03 bis 1,5 m darstellbar. Die Differentialsperre vorn ist unabhängig von der hinteren elektrisch schaltbar; Schalter und Kontrolleuchte be-

finden sich auf dem Armaturenbrett. Die Lenkung erfolgt auch bei den nicht allradgetriebenen Modellen hydraulisch.

Die Regelhydraulik ist mit vielen Zusatzsteuergeräten und Anschlussstellen seitlich und vorn ausrüstbar. Ausserdem wird auf Wunsch eine Tandempumpe (42 l bzw. 21 l/min Förderleistung) aufgebaut, die den Einsatz von Geräten mit getrennten Ölkreisläufen begünstigt. Das Hubgestänge wird mit innenliegenden Stellbacken in der jeweils gewünschten Pendelstellung gehalten oder ganz gesperrt; die Einstellung erfolgt mechanisch oder hydraulisch.

Fortschritte im Komfort: das neu gestaltete Armaturenbrett verfügt über ein Analog- oder Digitaltraktormeter. Letzteres zeigt die Fahrgeschwindigkeit sowie die Motor- und ZW-Drehzahl an und besitzt eine Anschlussstelle für die Dosiereinrichtung der Pflanzenschutzgeräte. Natürlich wurde auch die abnehmbare Kabine optimiert, d.h. die Geräuschkämmung verbessert, mehr Fussfreiheit geschaffen und die Maschinenbedienung perfektioniert. Die beiden Türen werden von Gasdruckfedern gehalten. Die Kabine wird auf Wunsch mit Heizung, Lüftung und Aktivkohlefilter ausgerüstet. Schliesslich wurde generell auf besonders kulturschonende Formgebung geachtet.

Steyr-Daimler-Puch AG

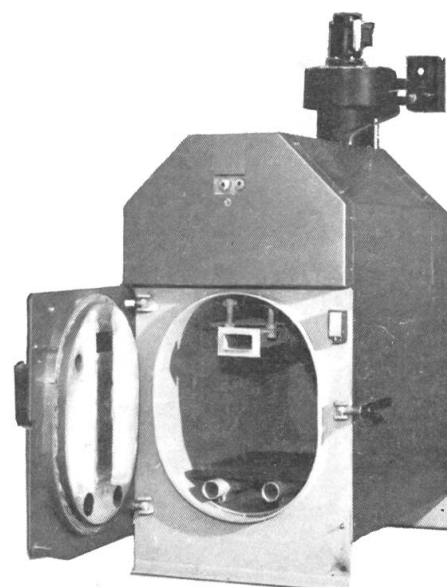
Holzvergaser – Heizkessel

Der PYROSWISS ist ein Spezial-Holzheizkessel für Zentralheizung, beheizbar von Hand oder automatisch.

Handbeschickung mit 1 m langen Holzspalten, Stückholz, Abfallholz, usw. automatische Anlage: beheizbar mit Hackholz, Holzbriketts, Holzspänen, auch mit 1 m langen Holzspalten, usw.

Heizkessel-Leistung: 25, 45, 75, 100, 150, 250 kW.

Der Heizkessel ist EMPA-geprüft (Nr. 49494/2) und von der Vereinigung Kantonalen Feuerversicherungen anerkannt (TA 4693).



Holzverbrennungssystem

- Primärverbrennung mit Vergasung im Feuerraum: Primär- und Sekundärluft sind vorgewärmt und werden über Luftkanäle durch Luftdüsen im Feuerraum verteilt.
- Sekundärverbrennung in der Turbulenzkammer: Die durch die Primärverbrennung entstandenen Holzgase können im Feuerraum nicht restlos verbrannt werden. Die vollständige Holzgasverbrennung findet in der Turbulenzkammer statt. Hier wird das noch unverbrannte Holzgas mit vorgewärmter Sekundärluft (Frischlufte) durch Turbulenzwirkung ideal vermischt und das umweltschädliche CO (Kohlenmonoxid) in CO₂ (Kohlendioxid) umgewandelt.
- Tertiärverbrennung in der schamottierten Nachbrennkammer: Die Holzgase werden in der Turbulenzkammer vollständig verbrannt, aber eventuell sind noch kleine unvollständig verbrannte Feststoffpartikel vorhanden, die von der Flamme oder der Gasströmung mitgerissen wurden. Diese brennbaren Partikel werden in der Nachbrennkammer von den heissen Schamottsteinen entzündet und vollständig verbrannt.
- Durch den integrierten, stufenlos regulierbaren Rauchgasventilator ist der Heizkessel auf einen tadellosen Kaminzug nicht angewiesen. Kaminanschluss Ø = 150 mm.

Engineering Zambon, St. Gallen



Die neuen Steyr-Schmalspurtraktoren weisen vollverglaste Konfortkabinen mit Heizlüftung, Aktivkohlefilter und leicht ausstellbare Türen auf. Die Differentialsperren der Triebachsen sind unabhängig voneinander schaltbar.

Schluss mit Streufehlern durch AMATRON

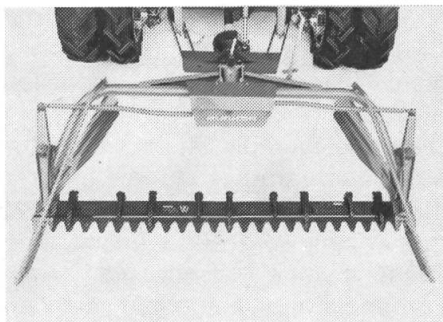


Effektvolle Bedienung des AMATRON-Gerätes vom Schleppersitz aus.

Das neue, elektronische Steuerungs- und Überwachungssystem AMATRON von AMAZONE ermöglicht eine effektvolle Bedienung der AMAZONE-Geräte vom Schleppersitz aus und eine optimale Dosierung von Mineraldünger und Spritzmitteln. Das bedeutet Einsparung von teuren Betriebsmitteln und Vermeidung von Umweltschäden. Derselbe AMATRON ist sowohl für AMAZONE-Pneumatikstreuer als auch für Feldspritzen verwendbar (zusätzliche Ersparnis!). Die vom Düngerstreuer bzw. von der Spritze auszubringende Menge pro Hektare wird beim AMATRON eingegeben und sodann immer automatisch in Abhängigkeit zu der Fahrgeschwindigkeit nachreguliert. AMATRON zeigt ausserdem wichtige Daten, wie verbrauchte Menge oder bereits bearbeitete Fläche usw. an.

BUCHER – Frontmähwerk BMS-200

Das Doppelmesser-Mähwerk BMS200 ist lieferbar an die BUCHER-Tractomobile TM 600, TM 800 und TM 850. Weiter kann es an



Das Doppelmesser-Mähwerk ist absolut verstopfungsfrei.

die Polytrac 40 und 40 RS angebaut werden.

Die wichtigsten, exklusiven Vorteile dieses Mähwerks sind:

- absolut verstopfungsfrei
- sehr grosse Flächenleistungen in allen Futterarten und Terrainverhältnissen von 1 – 2 ha/Std.
- extrem leicht im Gewicht, deshalb überaus hangtauglich, zudem extrem kleiner Kraftbedarf
- hohe Standzeiten innerhalb einem Messerwechsel von 2 – 4 ha
- dank beidseitigem Schwingenantrieb einen absoluten Massenausgleich, d.h. praktisch vibrationsfreien Lauf
- günstiger Anschaffungspreis

Bucher-Guyer AG, Niederweningen

Schweizer Landtechnik

Herausgeber:

Schweizerischer Verband für Landtechnik (SVLT),
Werner Bühler, Direktor

Redaktion:

Ueli Zweifel

Adresse:

Postfach 53, 5223 Riniken,
Telefon 056 - 41 20 22

Inseratenverwaltung:

Eduard Egloff AG,
Loretstrasse 1, 6301 Zug,
Telefon 042 - 21 33 63/62

Druck:

schilldruck AG, 6002 Luzern

Abdruck erlaubt mit Quellenangabe und Belegexemplar an die Redaktion

Erscheinungsweise:

15 mal jährlich

Abonnementspreise:

Inland: jährlich Fr. 36.–
SVLT-Mitglieder gratis.
Ausland auf Anfrage.

**Nr. 15/88 erscheint
am 15. Dezember 1988
Anzeigenschluss:
29. November 1988**

Verzeichnis der Inserenten

Agrar AG, Wil	9
Agritec Griesser AG, Kleinandelfingen	2/36
Allmand SA, Morges	38
APV Ott AG, Worb	39
Aupag AG, Zürich	10
von Arx, Gossau	4
ACH AG, Holziken	33
Bachmann AG, Tägerschen	34
Baumot, Fehraltorf	8
Bertschi, Ittigen	39
Blaser & Co., Hasle-Rüegsau	U.S. 2
Brühwiler AG, Balzerswil	40
Bucher-Guyer AG, Niederweningen	1/12
Conrads A., Stolberg	4
CPO, Stüsslingen	10
Dezlhöfer AG, Niederbüren	2/42
DS-Handels-Technik AG, Stadel	38
Dürst, Kirchberg	43
ERAG, Rüst F., Arnegg	2/4/6/8/10/39
Farmtech AG, Emmen	35
FTS, Schönwald	40
Gloor Gebr. AG, Burgdorf	38

Gnehm, Volketswil	42
Haus + Hof, Thörigen	43
HKS AG, Marthalen	43
Inauen AG, Appenzell	41
Junod, Pneu-Shop, Pfäffikon	41
Kaufmann, Lömmenschwil	36
Kléber-Colombes AG, Zürich	U.S. 3
Kolb AG, Güttingen	6
Krefina Bank, St. Gallen	4
LBA, Brugg	2/40
Mahler AG, Obfelden	3
Matra, Zollikofen	11
Messer AG, Niederbipp	37
Meyer, Ettiswil	34
Montinag AG, Zürich	40
Müller M. AG, Mönchaltorf	10
Müller F., Ruswil	U.S. 4
Rohrer-Marti AG, Regensdorf	7/41
Rotaver AG, Lützelflüh	8
Rhyn, Röhrenbach	36
Schaad Gebr., Subingen	36
SOLO AG, Neftenbach	34
SOMAG AG, Egnach	39
Stocker, Beromünster	6
Tractotech AG, Altendorf	40
VLG, Bern	6/8/22/39
Waadt-Versicherungen, Lausanne	42
Wängi AG, Wängi	42
Wermelinger, Egolzwil	10
Zumstein AG, Zuchwil	43