

Zeitschrift: Landtechnik Schweiz
Herausgeber: Landtechnik Schweiz
Band: 50 (1988)
Heft: 9

Rubrik: Maschinenmarkt ; Produkterundschau

Nutzungsbedingungen

Die ETH-Bibliothek ist die Anbieterin der digitalisierten Zeitschriften auf E-Periodica. Sie besitzt keine Urheberrechte an den Zeitschriften und ist nicht verantwortlich für deren Inhalte. Die Rechte liegen in der Regel bei den Herausgebern beziehungsweise den externen Rechteinhabern. Das Veröffentlichen von Bildern in Print- und Online-Publikationen sowie auf Social Media-Kanälen oder Webseiten ist nur mit vorheriger Genehmigung der Rechteinhaber erlaubt. [Mehr erfahren](#)

Conditions d'utilisation

L'ETH Library est le fournisseur des revues numérisées. Elle ne détient aucun droit d'auteur sur les revues et n'est pas responsable de leur contenu. En règle générale, les droits sont détenus par les éditeurs ou les détenteurs de droits externes. La reproduction d'images dans des publications imprimées ou en ligne ainsi que sur des canaux de médias sociaux ou des sites web n'est autorisée qu'avec l'accord préalable des détenteurs des droits. [En savoir plus](#)

Terms of use

The ETH Library is the provider of the digitised journals. It does not own any copyrights to the journals and is not responsible for their content. The rights usually lie with the publishers or the external rights holders. Publishing images in print and online publications, as well as on social media channels or websites, is only permitted with the prior consent of the rights holders. [Find out more](#)

Download PDF: 21.02.2026

ETH-Bibliothek Zürich, E-Periodica, <https://www.e-periodica.ch>

Forschungsabkommen zur Entwicklung landwirtschaftlicher Traktoren

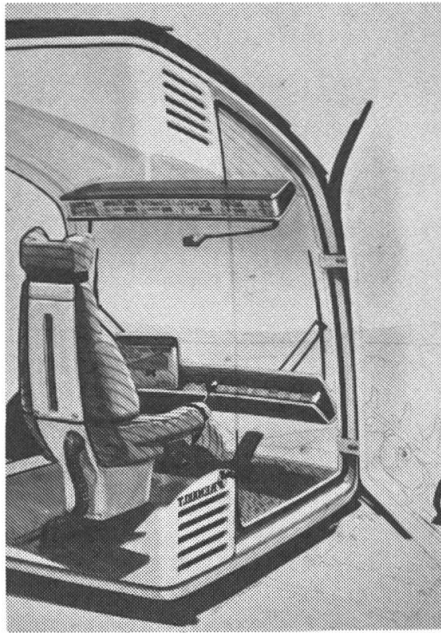
Anlässlich einer Pressekonferenz haben Vertreter des Industrie-Forschungs- und Entwicklungsministeriums sowie des Landwirtschaftsministeriums in Gegenwart von R. Levy (Präsident und Vorstandsvorsitzender der Régie Renault) und M. Faure (Vorstandsvorsitzender von Sagem) offiziell das Projekt «Centaure» vorgestellt.

Die Erklärungen von F. Guillaume und H. Saglio, Minister für Landwirtschaft, bzw. Kabinettsvorsitzender des Industrieministeriums, zeigen das Interesse des französischen Staates an Spitzentechnologien auf dem Landmaschinen Sektor; sie erklären auch die Bereitschaft, alle diesbezüglichen Initiativen zu unterstützen.

Das Projekt «Centaure» wird von 3 Partnern getragen:

- einem Traktoren-Hersteller: Renault Agriculture
- einem Elektronikspezialisten: Sagem
- einem Forschungsinstitut, das auf den Maschinensektor spezialisiert ist: Cemagref

Es hat das Ziel, dem Landwirt der 90er Jahre Maschinen von hoher Technologie zu bieten, die gleichzei-



Astronauten-Look auf dem Bauernhof. (Red.)

tig Produktivitätsvorteile (die notwendig sind im Hinblick auf die voraussichtliche Entwicklung der internationalen Landwirtschaft) und die Rentabilität der Betriebe anstreben. Die Landtechnik nimmt einen wachsenden Anteil der landwirtschaftlichen Investitionen ein. Es ist wesentlich, dass sich diese Wirtschaftsgüter schnellstmöglich rentabel machen und zur Verbesserung der Ergebnisse der landwirtschaftlichen Betriebe beitragen.

Das Projekt «Centaure» umfasst 2 verschiedene Etappen:

1. Phase 1988: Vertiefung der Technologien und Prüfung der wirtschaftlichen Auswirkungen.
2. Phase nach 1989: Produktion der Prototypen und Entwicklung im Bereich der industriellen Fertigung.

Die geplanten Produkte dieser neuen Technologien müssten

- die französische Landmaschinenindustrie stärken;
- der Landwirtschaft von morgen leistungsstarke Maschinen an die Hand geben, die sie, um ihre Wettbewerbsfähigkeit zu gewährleisten, benötigt.

Allamand S. A. Morges

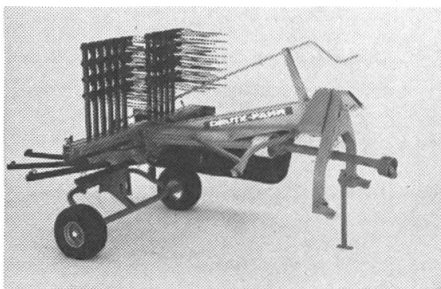
Hassia Informationszentrum: Saat-, Pflege- und Erntetechnik

In Thalheim an der Thur eröffnete der Hassia Generalimport ein neues Informationszentrum. Im Angebot stehen Saat-, Pflege- und Erntesysteme, welche auf dem Weg zur integrierten Produktion benötigt werden.

Nicht nur einzelne, sondern ganze Arbeitsverfahren werden ausgestellt. Die Beratung der Kundschaft, seien es Händler oder Landwirte, wird gross geschrieben. **VOLG**

Produkterundschau

Neuer Deutz-Fahr Kreisel-schwader KS 2.42 DN



Mit dem KS 2.42 DN stellt Bucher-Guyer AG den derzeit grössten lie-

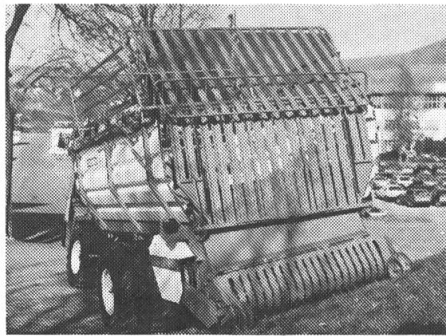
ferbaren Einkreiselschwader vor. Die Maschine ist gleichzeitig die erste, deren Arbeitsbreite mit Hilfe teleskopierbarer Zinkenträger verstellbar sein kann. Damit können die Schwaden leicht der maximalen Aufnahmekapazität der Folgemaschinen, wie beispielsweise der Pick-up Aufnahmebreite eines Ladewagens, angepasst werden. Die Arbeitsbreite des KS 2.42 DN liegt bei 3,70 m und 4,20 m. Die Umstellung von Transport- in Arbeitsstellung und umgekehrt erfolgt vom Traktorsitz aus über einen Hydraulik-Remoteanschluss. Aufgrund abnehmbarer Kreiselarme und einer einklappbaren Schutzvorrichtung vermindert sich hierbei die Transportbreite auf 2 m. Die elf Zinkenarme der Maschine sind im Roto-fix Tangentialsystem angelenkt. Durch dieses System wird in Verbindung mit einer exakten Rechensteuerung eine besonders saubere Rechenarbeit mit gleichmässigen Schwaden möglich. Die verstellbare Kurvenbahn gestattet eine optimale Einstellung der Maschine zum Schwaden und

lik-Remoteanschluss. Aufgrund abnehmbarer Kreiselarme und einer einklappbaren Schutzvorrichtung vermindert sich hierbei die Transportbreite auf 2 m.

Die elf Zinkenarme der Maschine sind im Roto-fix Tangentialsystem angelenkt. Durch dieses System wird in Verbindung mit einer exakten Rechensteuerung eine besonders saubere Rechenarbeit mit gleichmässigen Schwaden möglich. Die verstellbare Kurvenbahn gestattet eine optimale Einstellung der Maschine zum Schwaden und

Schwadwenden. Mit dem KS 2.42 DN steht grösseren landwirtschaftlichen Betrieben ein besonders robuster und überaus leistungsfähiger Kreiselschwader zur Verfügung.

2 neue Ladegeräte für Zenit-4000



Bucher-Ladegerät LG 263-H für Zenit-4000

Die zwei neuen Bucher-Ladegeräte LG 303-H (lange Ausführung) und LG 263-H bieten den Komfort eines 10-Messerschneidewerkes an. In der Grundausüstung sind ein Grün- und Dürrfutteraufbau, Seitenwände aus verzinktem und PVC-beschichtetem Trapezblech, die Schneideeinrichtung für 10 Messer, der hydraulische Kratzbodenantrieb, die hydraulische Pick-up Aushebung, die Gelenkwelle mit Rutschkupplung und Wickelschutz, zwei Abstellstützen, sowie eine Beleuchtung vorhanden.

Mit dem extrem langen Pendelweg des Pick-up mit nah angebrachten Laufrollen werden im welligen Gelände Bodenmulden problemlos ausgefahren. Für die Praxis bedeutet dies: Weniger Futtermittelverluste durch bessere Recharbeit.

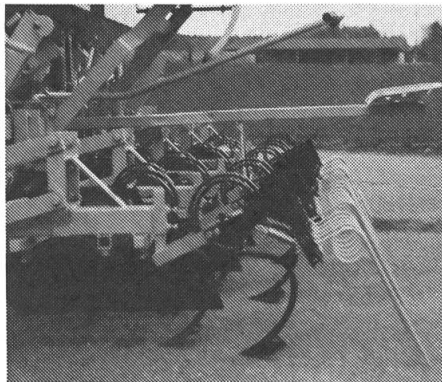
Das bei beiden Typen vorhandene und in drei Positionen fixierbare Rückwandblech reduziert Bröckelverluste.

Weitere Informationen durch:

Bucher-Guyer AG, Niederweningen

Maishackgerät

Maravelli bringt zu seinen Maishackgeräten ein nützliches Zube-



hör auf den Markt. Es handelt sich um einen mehrzinkigen, gefederten Unkrautstecher, der den Hackkörpern folgt.

Die langen, stark vibrierenden Zinken schlagen die Erde von den Wurzelballen. Sie bringen das Unkraut an die Oberfläche, wo es verdorrt.

Griesser AG, Andelfingen

Neue Fendt-Serie: Farmer 200



Mit den Traktoren der Farmer-Klasse 200 bringt Fendt im Leistungsbereich von 40–80 PS eine komplette neue Traktoren-Baureihe auf den Markt.

Die neue Serie besteht aus 3 Gruppen: die Standard-Traktoren mit 40, 50, 60 und 75 PS, die Schmalspurtraktoren mit 50, 60 und 70 PS, sowie die Obstbautraktoren mit 60, 70 und 80 PS.

Intensive Forschungs- und Entwicklungsarbeiten haben dazu beigetragen, dass ein hoher technischer Ausrüstungsstand zusammen mit sehr günstigem Eigengewicht, kompakter Bauweise und bemerkenswerter Wendigkeit erreicht werden konnte.

Das Overdrive-Vollsynchron-Feinstufengetriebe hat 20 Vorwärts- und 6 Rückwärtsgänge inklusive 25 und 30 km/h Schnellgang. Eine deutliche Entlastung des Fahrers wird durch die elektromagnetische Allradschaltung erreicht. Der Allradantrieb lässt sich mit einem Drehknopf elektromagnetisch zuschalten. Ausserdem schaltet der Allradantrieb bei einem Lenkeinschlag von mehr als 35 Grad elektronisch gesteuert ab und bei weniger als 35 Grad automatisch wieder zu. Diese Technik schont den Boden und garantiert Wendigkeit. Optimale Zugkraftübertragung und Schlupfminimierung werden durch die gleichzeitige Sperrung der beiden Differentiale erreicht. Durch die Betätigung des Heckdifferentialsperrhebels sperrt elektromagnetisch auch das Differential in der Vorderachse.

Im weiteren gehört die EHR (elektrohydraulische Hubwerkregelung) zur Serienausstattung. Ein Kraftmessbolzen erfasst die auftretenden Zug- und Druckkräfte. Die Impulse werden zur Steuerbox weitergeleitet, die den Regelimpuls verzögerungsfrei auslöst.

Trotz sehr kompakter Bauweise ist es gelungen mit einer neuen Kabine, welche schall- und schwingungs-isoliert auf vier neuartigen Konus-Gummielementen gelagert ist, einen hohen Fahrkomfort zu erreichen.

Ein Digitalinstrument informiert auf elektronischer Basis präzise über Fahrgeschwindigkeit, Motordrehzahl, Zapfwellendrehzahl und Betriebsstunden.

Das sehr günstige Eigengewicht der neuen Fendt Farmer 200 zusammen mit den verschiedensten Reifenvarianten ermöglichen eine optimale Bearbeitung bei geringer Belastung des Bodens. **GVS, Schaffhausen**

Hassia-Wühlmaus

Gestalten Sie Ihren Arbeitsplatz selbst

Der Hassia-Wühlmaus Seitendamm-Kartoffelroder gilt in Fachkreisen als sehr schonend arbeitende Maschine.



Hassia-Wühlmaus Seitendammroder in einstöckiger Bauweise mit schonendem Krautband und Trenneinrichtung.

Durch die einstöckige Bauweise sowie das weitmaschige Krautband (keine Zupfwalze) werden knollenbeschädigende Fallstufen ausgeschaltet. Der stufenlos verstellbare, hydraulische Antrieb des Sortiertisches erlaubt eine geeignete Dosierung der Verlesearbeiten.

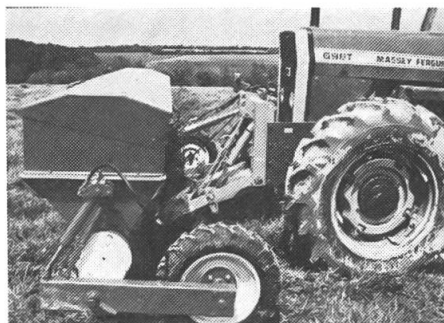
Ein in der Höhe parallel verstellbarer Rollbodenbunker dient der schonenden Überladung bei Höhen von 1,10–3,00 m. Zur Bodenschonung trägt das erstaunlich niedrige Eigengewicht sowie die grosse Bereifung bei. Einfache Bedienungsmöglichkeiten ergeben sich aus einer unkomplizierten Konstruktionsweise.

Um den vielfältigen Einsatzmöglichkeiten im Verlesebereich gerecht zu werden, bietet Hasia Montagepakete an, welche auf die gestellten Betriebsbedürfnisse angepasst sind. Diese Montagepakete können vom Kunden auch selbst aufgebaut werden.

Volg Saat-, Pflege- und Erntetechnik, Winterthur

Fronthydraulik auch für ältere Traktoren

Zur Erhöhung der Leistungsfähigkeit wird bei Traktoren jetzt vermehrt auch die Schlepperfront als Anbauroum für Geräte benutzt. Viele Traktorenhersteller bieten bei ihren neuen Modellen bereits Fronthydraulik und Frontzapfwelle an. Aber auch bei schon vorhandenen Traktoren können jetzt entsprechende

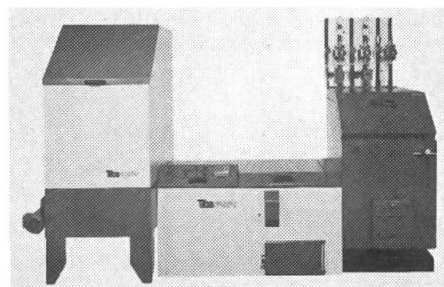


Fronthydraulik im Einsatz.

Lösungen angeboten werden. Mit der universell einsetzbaren Fronthydraulik von Tractotech ist die Nachrüstung auf praktisch alle Traktorentypen möglich. Die bis ins Detail den Anforderungen der Praxis angepasste Fronthydraulik zeichnet sich besonders aus durch einfache Anbaumöglichkeit, hohe Hubkraft und Pendelausgleich. Natürlich kann die Fronthydraulik mit einer geeigneten Frontzapfwelle komplettiert werden. Ebenso zur Modernisierung vorhandener Traktoren bewähren sich die von Tractotech angebotenen Bausätze für hydrostatische Lenkungen und Hydraulik-Hubkraftverstärker. Trotz ausschliesslicher Verwendung von erstklassigen Komponenten (Danfoss usw.) werden die kompletten Bausätze bemerkenswert günstig geliefert, sodass sich auch die «Hydraulisierung» von Traktoren älterer Jahrgänge noch lohnt.

Tractotech AG, Altendorf

Neue Grünschnitzelfeuerung von Tiba



Mit Holz heizen, ohne auch nur ein Stück Holz in die Hand zu nehmen. Nach intensiven Entwicklungsarbeiten ist es der Tiba AG in Bubendorf gelungen, eine Grünschnitzelfeue-

rung zu entwickeln, die in allen Belangen einem modernen Heizsystem entspricht.

Der Umgang mit Holz wird zum Kinderspiel, entfällt doch das Spalten und Hacken des Brennstoffes. Holzschnitzel werden bereits geschnitzelt in der gewünschten Menge angeliefert und können ohne Lagerung verbrannt werden. Zudem können auch minderwertiges Holz und dünnere Äste zu Holzschnitzeln verarbeitet werden. Dies trägt viel zu einer wirkungsvollen Waldpflege bei. Bestimmt ist der Tibamatic für Gebäude mit kleinem Wärmebedarf, also Ein- und Zweifamilienhäuser, sowie kleine Betriebe. Selbst bei kleinstem Energiebedarf kann in dieser Grünschnitzelfeuerung das Holz bei bestem Wirkungsgrad verbrannt werden, wird doch immer nur soviel Holz der Verbrennung zugeführt, wie gerade benötigt wird. Ein Warmwasserspeicher ist nicht nötig.

Die Grünschnitzelfeuerung Tibamatic funktioniert nach dem Vorofenprinzip, das heisst, dass die Holzschnitzel in einem Vorofen verbrennen und die heissen Gase im eigentlichen Heizkessel vollständig vergast werden. Das Resultat ist ein sehr guter Wirkungsgrad sowie geringste Emissionen an die Umwelt.

Holz kommt als einheimischer und nachwachsender Energieträger in der Schweiz in Mengen vor, die wir nicht aufbrauchen können. Das Heizsystem Tibamatic macht den Umgang mit dem Brennstoff Holz zum Kinderspiel. Zeit also für jeden Haushalt, die eigene Heizung auf Holz zu überprüfen. Weitere Informationen über die modernste Art, mit Holz zu heizen erhalten Sie bei

Tiba AG, Bubendorf

Beziehen Sie sich bei Ihren Maschinenkäufen auf die Inserate in der «Schweizer Landtechnik».

Danke!

Verzeichnis der Inserenten

| | |
|--|--------|
| Aebi & Co. AG, Burgdorf | U.S. 3 |
| Agrar AG, Wil | 77 |
| Agritec Griesser AG, Kleinandelfingen | 7/76 |
| Agro-Service AG, Zuchwil | 71 |
| AGROLA, Winterthur | U.S. 4 |
| Akron AG, Bassersdorf | 73 |
| Allamand AG, Morges | 76 |
| APV, Ott AG, Worb | 1 |
| Beck, Oberkulm | 76 |
| Bertschi, Ittigen | 78 |
| Blaser & Co. AG, Hasle-Rüegsau | U.S. 2 |
| Brühwiler AG, Balzerswil | 5 |
| Bucher-Guyer AG, Niederweningen | 9 |

| | |
|--------------------------------|-----------------|
| CPO, Stüsslingen | 1/70 |
| Dezlhöfer AG, Niederbüren | 1/8 |
| ERAG, Rüst F., Arnegg | 4/8/73/75/76/78 |
| Faser-Plast AG, Rickenbach | 8 |
| Früh, Münchwilen | 78 |
| GVS, Schaffhausen | 74 |
| Gloor Gebr. AG, Burgdorf | 6 |
| Gutbetriebe, Witzwil | 4 |
| HARUWY, Romanel | 73 |
| Haus und Hof, Töhrigen | 70 |
| HKS AG, Zofingen | 5 |
| Huber W. AG, Lengnau | 75 |
| Hug, Bützberg | 4 |
| Kessler E., Horw | 1 |
| Kléber-Colombes AG, Zürich | 80 |
| Konkurswaren-Verkauf, Mägenwil | 79 |
| Kolb AG, Güttingen | 74 |

| | |
|--------------------------------|-----|
| Krefina Bank AG, St. Gallen | 78 |
| Montinag AG, Zürich | 75 |
| OMA AG, Aarau | 1 |
| Promot AG, Safenwil | 75 |
| Rapid AG, Dietikon | 3 |
| Rhyn, Röthenbach | 78 |
| Sahli AG, Knönaus | 6 |
| Saillet & Cie., Meinier | 72 |
| Sandmeier AG, Seengen | 4 |
| SLV, Bern | 10 |
| Stoll, Wilchingen | 75 |
| Studer & Co., Oberhof | 70 |
| Snopex AG, Mendrisio | 78 |
| Schill-Druck AG, Luzern | 72 |
| VLG, Bern | 2/5 |
| Waadt-Versicherungen, Lausanne | 4 |
| Zambon, St. Gallen | 5 |
| Zumstein AG, Zuchwil | 6 |

Gelegenheit 2 - 4 Traktorenpreuss

18.4 R 38 10 PR

Semperit Hi Traction M 3
fabrikneu, Fabrikations-
jahr 1986, Liste
Fr. 2406.-, bei sofortiger
Wegnahme Fr. 960.-
netto.

Telefon 041 - 42 21 30

Im Auftrag zu verkaufen

Traktor IH 744 Allrad

mit Kabine.

Tel. 045 - 71 30 66

Geschäftsverkauf

Gut eingeführter Betrieb im Handel von Ersatz-
teilen für die Landwirtschaft umständehalber zu
verkaufen.

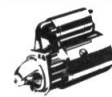
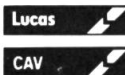
Nähere Auskunft erteilt:
Telefon 075 - 4 17 54

S. Foser

cpo

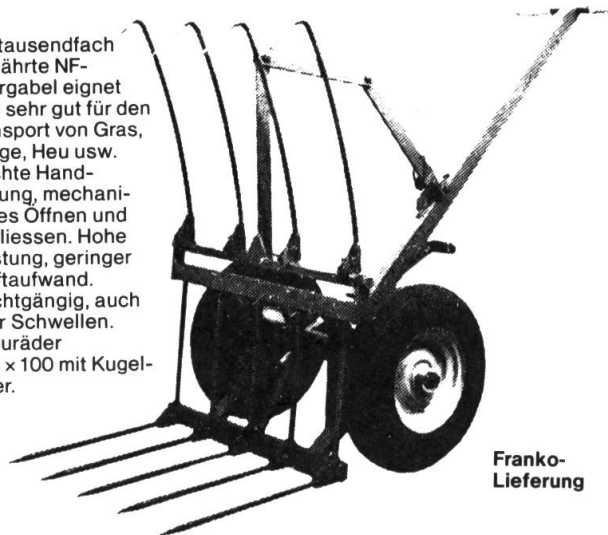
CH-4655 Stüsslingen
Telefon 062 48 22 77
Telefax 062 48 22 44
Telex 981 709

DIESEL & ELECTRO AG



Futtergabel

Die tausendfach
bewährte NF-
uttergabel eignet
sich sehr gut für den
Transport von Gras,
Silage, Heu usw.
Leichte Hand-
habung, mechani-
sches Öffnen und
Schliessen. Hohe
Leistung, geringer
Kraftaufwand.
Leichtgängig, auch
über Schwellen.
Pneuräder
400 x 100 mit Kugel-
lager.



Franko-
Lieferung

Mod. A grösste Breite 600 mm, 35 kg Fr. 680.-
Mod. B grösste Breite 800 mm, 39 kg Fr. 700.-

HAUS + HOF, Landw. Geräte
3367 Thörigen BE

Tel. 063 - 61 40 84 (auch abends)

Occasionen

Welger AP61, revidiert,
guter Zustand, Fr. 5800.-
Busatis Heckmäherwerk
2,4, revidiert, Fr. 1900.-
Kuhn Heck-Scheiben-
mäher, AB 1,6, mit Auf-
bereiter, Fr. 1100.-
Rapid 505, revidiert, mit
neuem Bandeingeraser,
Fr. 6600.-
Div. 2-Schar-Pflüge
Diverse Mulchgeräte für
Obst- und Weinbau
Tel. 053 - 6 22 34

Zu verkaufen, Occassion

1 Stromerzeuger
Motowatt 30,01 DT 220/380 V 3
kVA komplett mit Fernbedienung
und separatem Schalldämpfer

1 Landwirtschaftstransporter
Rapid Altrac 1000, Jahrgang
1969, voll funktionstauglich mit
zusätzlicher Doppelbereifung

1 Seilwinde
Plumett, zur Montage auf Altrac
auf Transporter angepasst

1 Kombi-Herd Tiba
Holz oder Kohle, 3 Elektroplatten,
Boiler-Anschluss, weiss, Ab-
deckung Chromstahl, Zange hin-
ten, Kamin- und Wasseranschluss
hinten rechts 115 x 62 x 80 (B, T, H)

1 Chromstahl-Spültisch Franke
anschlusszange hinten und links,
Abtropfteil links, 1 Becken, 1 Ab-
lagefläche rechts, 175 x 55 (B, E)

Die Gegenstände sind im guten
und funktionstüchtigen Zustand.
Anfragen sind erbeten: Telefon
073 - 22 46 66

**Fachinserate
in's
Fachblatt!**