

Zeitschrift: Landtechnik Schweiz
Herausgeber: Landtechnik Schweiz
Band: 49 (1987)
Heft: 9

Rubrik: Produkterundschau

Nutzungsbedingungen

Die ETH-Bibliothek ist die Anbieterin der digitalisierten Zeitschriften auf E-Periodica. Sie besitzt keine Urheberrechte an den Zeitschriften und ist nicht verantwortlich für deren Inhalte. Die Rechte liegen in der Regel bei den Herausgebern beziehungsweise den externen Rechteinhabern. Das Veröffentlichen von Bildern in Print- und Online-Publikationen sowie auf Social Media-Kanälen oder Webseiten ist nur mit vorheriger Genehmigung der Rechteinhaber erlaubt. [Mehr erfahren](#)

Conditions d'utilisation

L'ETH Library est le fournisseur des revues numérisées. Elle ne détient aucun droit d'auteur sur les revues et n'est pas responsable de leur contenu. En règle générale, les droits sont détenus par les éditeurs ou les détenteurs de droits externes. La reproduction d'images dans des publications imprimées ou en ligne ainsi que sur des canaux de médias sociaux ou des sites web n'est autorisée qu'avec l'accord préalable des détenteurs des droits. [En savoir plus](#)

Terms of use

The ETH Library is the provider of the digitised journals. It does not own any copyrights to the journals and is not responsible for their content. The rights usually lie with the publishers or the external rights holders. Publishing images in print and online publications, as well as on social media channels or websites, is only permitted with the prior consent of the rights holders. [Find out more](#)

Download PDF: 04.02.2026

ETH-Bibliothek Zürich, E-Periodica, <https://www.e-periodica.ch>



Nidwalden

Generalversammlung

Präsident Jost Käslin konnte am 21. Mai 1987 35 Mitglieder zur Generalversammlung willkommen heissen. Einen speziellen Gruss richtete er an Dir. Bühler vom Verband für Landtechnik und an Ehrenmitglied Josef Lusi. Der Präsident streifte das verflossene Bauernjahr mit den Hoch und Tief in Wirtschaft und Klimaeinflüssen. Die Mechanisierung in der Landwirtschaft bringe vielfach Erleichterung, aber auch schwerwiegende Unfälle mit grossem Leid für die betroffenen Familien. Am 5. April organisierten der Traktorenverband und die Landjugend das 2. Traktor-Geschicklichkeitsfahren, das wiederum als ein voller Erfolg gewertet werden darf.

Geschäftsführer Josef Gut und Fahrlehrer Keiser bereiteten 47 Mädchen und Burschen auf die Prüfung der Kat. G vor, die diese auch erfolgreich bestanden. Die Verbandsrechnung wurde genehmigt und der Jahresbeitrag weiterhin auf Fr. 18.– festgesetzt.

Für weitere 2 Jahre werden Jost Käslin und Paul Christen im Vorstand bestätigt. Jost Käslin ist als bewährter Präsident für zwei weitere Jahre bestimmt.

Als Rechnungsrevisor demissionierte Josef Flühler. An seine Stelle wählte die Versammlung Franz Niederberger. Dir. Bühler dankte der Sektion Nidwalden für die aktive Tätigkeit. Er berichtete über das Verbandsgeschehen und den Einsatz auf eidgenössischer Ebene, z.B. beim Strassenverkehrsgesetz, bei der Rückerstattung von

Treibstoffzöllen und bei der Zusammenarbeit mit der Forschungsanstalt Tänikon.

In der Diskussion wurden der Wunsch nach einem Kurs für Metallbearbeitung geäußert und eine Frage betreffend der Vermittlung von Luftseilbahnen für das Berggebiet gestellt. WZ



Zürich

Maschinenvorführung

13. August 1987 in Affoltern a.A.

Moderne Bodenbearbeitung

hs) Zu diesem sehr aktuellen Thema wird am Donnerstag, 13. August 1987, die Sektion Zürich des SVLT, in Zusammenarbeit mit dem Verein Ehemalige der Landw. Schule Affoltern a.A. eine interessante Maschinenvorführung durchführen. Sie gliedert sich dabei in zwei Schwerpunkte.

In einem ersten Teil werden konventionelle Maschinen und Geräte in ihrer Arbeitsweise und Arbeitsqualität einander gegenübergestellt. Alle haben dabei die Anforderung zu erfüllen, dass sie von Mittelklasse-Traktoren gezogen oder getrieben werden können. Ausserdem wird es an Ort möglich sein, Ihre Eignung in der Saatbett- und in der Stoppelbearbeitung zu beurteilen. In einem zweiten Teil werden Maschinen gezeigt, die durch neue Arbeitsmethoden andere Möglichkeiten und damit neue Perspektiven in der Bodenbearbeitung aufzeigen.

Alle Interessenten sind freundlich eingeladen.

75 000ste Kabine übergeben

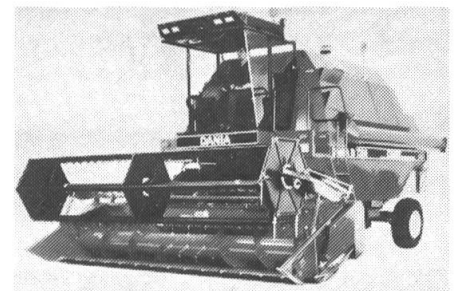
Die John Deere Werke Bruchsal haben jetzt die 75 000ste Kabine, eine Modulkabine vom Typ MC-1, an das französische John Deere Verkaufshaus übergeben. Sie wurde auf einem Traktor 2850 mit 86 PS anlässlich der SIMA in Paris ausgestellt.

Das Bruchsaler Werk ist mit seinen ca. 400 Beschäftigten das grösste Kabinenwerk eines Traktorherstellers in Europa. Das Produkteprogramm umfasst 6 verschiedene Fahrerhausvarianten für Traktoren und Mähdrescher, die den finanziellen Voraussetzungen und Komfortansprüchen des jeweiligen Kunden angepasst werden können.

Mit fünf verschiedenen Kabinentypen und zahlreichen Ausstattungsvarianten verfügt John Deere in der PS-Klasse von 62-86 PS über das breiteste Kabinen-Angebot in Europa.

Matra Zollikofen

Neue CASE-IH Schüttler-mähdrescher DANIA



Rechtzeitig auf die Saison 1987 bietet CASE-IH neben ihren bewährten Axial-Flow Mähdreschern eine Reihe mit konventionellen Mähdreschern an, die unter dem Namen «CASE-IH DANIA» lanciert wird.

Das Angebot umfasst drei Modelle: D-4500 mit 101 PS (4 Schüttler), D-8500 mit 130 PS und D-8500 mit 169 PS (je 5 Schüttler).

Die Dreschtrommel hat bei allen Modellen einen Durchmesser von 450 mm und eine Breite von 1120 mm resp. 1400 mm. Der Dreschkorb zeichnet sich durch einen grossen

Umschlingungswinkel aus, was eine effektvolle und trotzdem schonende Drescharbeit gewährleistet. Die Steinfangmulde ist von aussen über einen Hebel auf einfachste Art entleerbar. Die grosse Siebfläche, verbunden mit der Steigwind-Nachreinigung, ist der Garant für eine erstklassige Reinigung und eine grosse Schlagkraft. Die Arbeit der Reinigungsorgane kann vom Fahrersitz aus kontrolliert werden. Der voluminöse, gedeckte Korntank ist je nach Modell mit Innenbeleuchtung, Füllwarnanzeige und einer geschlossenen, hydraulisch betätigten Auslaufschncke versehen und stellt eine Entleerung sicher, womit die Standzeiten verkürzt werden können. Die beiden grösseren Modelle sind mit Komfortkabinen mit Klimaanlage ausgerüstet. Mit dem Uni-Controlgerät werden 16 Funktionen optisch und/oder akustisch überwacht. Auf diese Art wird der Besitzer wirksam vor teuren Reparaturen geschützt. Die Schneidwerke sind mit einer automatischen Schnitthöheneinstellung ausgerüstet, was einen Doppelschnitt von Stoppeln verhindert und somit die Reinigungsorgane entlastet. Der Haspel ist hydrostatisch angetrieben und kann hydraulisch horizontal und vertikal verstellt werden. Alle DANIA Mähdrescher zeichnen sich durch eine durchdachte und servicefreundliche Konstruktion aus, was einen ermüdungsfreien und rentablen Betrieb gewährleistet. Somit erhält der Kunde eine leistungsfähige, moderne Maschine mit niedrigen Betriebskosten und maximalem Konfort: eine sichere Investition.

Rohrer Marti AG, Regensdorf

Welche Frontzapfwelle ist die beste?

Der Anbau von Frontgeräten ist heute bei nahezu allen Traktoren möglich. Es stehen Fronthubwerk und Frontzapfwelle zur Verfügung, wobei Traktorhersteller wie die Steyr-Daimler-Puch AG bei den gängigsten Typen sogar die Wahl zwischen ei-



Die meisten Betriebe kommen mit einer seitlichen Zapfwelle aus.

ner seitlichen und einer zentralen Frontzapfwelle bieten.

Die seitliche Frontzapfwelle bedient sich des Mähantriebes. Sie verlangt weder ein zusätzliches Untersetzungsgetriebe noch eine separate Zapfwellenkupplung und ist daher in der geringen Abwinkelung der Gelenkwelle und der Tatsache, dass der Gelenkwellenstummel nur knapp über den Kühlergrill hinausragt. Allerdings verlangt die seitliche Frontzapfwelle eine geringfügige Begrenzung des Radeinschlages und einen Zapfwellenanschluss am Gerät, der nicht zu weit rechts sitzen darf.

Die teurere zentrale Frontzapfwelle wird von der Kurbelwelle aus angetrieben und mit eigener Lamellenkupplung ausgestattet. Front- und Heck-Zapfwelle können getrennt geschaltet werden. Ausserdem sind hier Frontgeräte aller Art verwendbar.

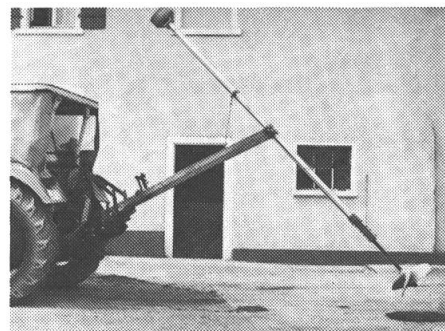
Die technischen Daten sind für beide Ausführungen gleich. Beide können auch nachträglich aufgebaut werden.

Zusammenfassend lässt sich feststellen, dass für die meisten Betriebe die seitliche Frontzapfwelle genügt. Für intensiven Frontgeräteinsatz bietet sich freilich die zentrale Ausführung an.

Steyr-Daimler-Puch AG

Gülle ist unsere Stärke

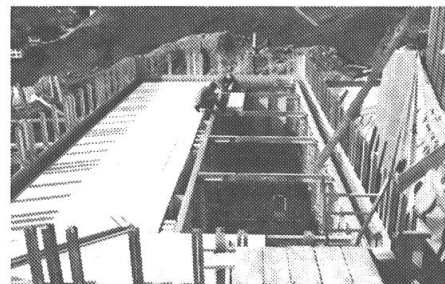
Es ist bewiesen, dass einwandfrei homogenisierte Gülle ein sehr wirt-



schaftlicher Naturdünger ist. Der neue Zapfwellenmixer Reck mit Zugmaulsteuerung Typ TRE-ZS ist absolut problemlos in der Handhabung und lässt sich in Gruben mit Öffnungen ab 50 cm ein- und aus-schwenken.

Völlmin AG, Ormalingen

Schalungssystem für eckige Güllebehälter



Das im St. Galler Rheintal ansässige Unternehmen hat neu auch eine Schalung für eckige Jauchegruben entwickelt und patentiert. Das bisher bereits mit grossem Erfolg verwendete Schalungssystem für runde Jauchegruben gibt es jetzt auch in abgeänderter Form für eckige Betonbehälter. Die aus Aluminium und Holz bestehende Schalung kann als Leichtschalung bezeichnet werden, wiegen doch die schwersten Schalungsteile maximal 20 kg und können somit problemlos von 1 Mann getragen werden. Wand und Decke werden in einer Etappe betoniert, was sehr kurze Bauzeiten und günstige Betonierkosten garantiert.

Die Behälter werden hauptsächlich unter Anleitung eines mitarbeitenden Facharbeiters der Firma mit Ei-

Einladung

Schnupper- und Einführungskurs

«Personalcomputer in Lohnunternehmen und Maschinengemeinschaften» 27.–31. Juli 1987

1. Tag

Selbstständiges Arbeiten am Personalcomputer unter Anleitung von Fachpersonal mit den spezifischen Programmen für den Lohnunternehmer

Ziel: Sie sind in der Lage, unser Programmpaket fehlerlos zu bedienen und auf seine Eignung zu beurteilen.

2. Tag

Nur noch für Lohnunternehmer, die sich zur Anschaffung des Personalcomputers mit unseren Programmen entschlossen haben:

- Aufnehmen der eigenen Kundenkartei
- Aufnehmen des eigenen Maschinenparks
- Arbeiten mit dem Programm

Am Ende des zweiten Tages nehmen Sie das komplette System (Computer, Drucker und Programme) **als Sonderangebot zu nur Fr. 6490.–** (Sie sparen Fr. 1000.–) mit nach Hause und sind in der Lage, Ihre Büroarbeiten selbstständig mit dem Computer zu erledigen. Inbegriffen sind dabei die Kurskosten und eine halbtägige Einsatzunterstützung bei Ihnen zu Hause.

Anmeldung bis 22.7.1987 mittels Talon oder telefonisch unter 031 - 50 33 26.

Anmeldung zum Lohnunternehmer-Kurs

(Einsenden an AGRO-DATA, Erlachstr. 5, 3001 Bern)

Name, Vorname _____

Adresse _____

PLZ, Ort _____

Telefon _____

- ☐ Ich möchte am Schnupperkurs teilnehmen, senden Sie mir Detailprogramme
- ☐ Ich nehme, sofern mir Ihr Programmangebot am Schnupperkurs zusagt, auch am zweiten Tag teil.
- ☐ Leider bin ich in der vorgesehenen Kurswoche nicht abkömmlich, senden Sie mir Ihre Dokumentation und laden Sie mich bitte zu einem späteren Kurs ein.

AGRO
DATA AG SURSEE

genleistungen des Bauherrn erstellt. Wenn der Bauherr keine Eigenleistungen erbringen kann, werden komplette Anlagen durch die Firma erstellt.

Frei und Egger AG, 9434 Au

Gegen Festfressen und Korrosion

Durch Korrosion festsitzende Schrauben und Gewinde, welche sehr hohen Temperaturen und Drücken ausgesetzt sind, bereiten oft grosse Probleme.

Mit dem Sprayline Seize-Free Schmiermittel in Sprayform können die gefährdeten Teile vorbeugend behandelt werden. Der vorzügliche Gleit- und Schmierstoff mit höchster Trennwirkung in allen Montagebereichen verhindert die Bildung von Korrosion und Rost.

Maag Technic AG, Dübendorf

Verzeichnis der Inserenten

Aebi & Co. AG, Burgdorf	U. S. 3
Aebi Sugiez, Sugiez	4
Agrar AG, Wil	8
AGROLA, Winterthur	U. S. 4
APV, Ott Gebr. AG, Worb	36
Biofarm, Kleindietwil	35
Conrads A., Stolberg	40
CPO AG, Stüsslingen	36
Dezlhöfer AG, Niederbüren	36/40
DS-Handels-Technik AG, Stadel	2
ERAG, Rüst F., Arnegg	2/5/6/35/37/40
Erny Willy AG, Wiesendangen	40
Faser-Plast AG, Rickenbach	5/37
Gloor Gebr. AG, Burgdorf	5
Griesser AG, Andelfingen	7/35
GVS, Schaffhausen	1
HARUWY, Romanel	6
HKS-Fördertechnik, Marthalen	2
Huber Walter AG, Lengnau	36
Junod Pneu-Shop, Pfäffikon	4
Kléber-Colombes AG, Zürich	U. S. 2
Kleinanzeigen	38
Kréfina Bank AG, St. Gallen	2
Messer E. AG, Niederbipp	3
OMA AG, Aarau	35
Promot AG, Safenwil	40
Rheintub AG, Rheinsulz	39
Rotaver AG, Lützelflüh	5
SVLT, Zürich	37
VLG, Bern	6/36/39
Waadt-Versicherungen, Lausanne	4
WAP AG, Bütschwil	4
Wyss H.-R., Romanel	6
Zumstein AG, Zuchwil	37