

**Zeitschrift:** Landtechnik Schweiz  
**Herausgeber:** Landtechnik Schweiz  
**Band:** 48 (1986)  
**Heft:** 2  
  
**Rubrik:** Produkterundschau

### **Nutzungsbedingungen**

Die ETH-Bibliothek ist die Anbieterin der digitalisierten Zeitschriften auf E-Periodica. Sie besitzt keine Urheberrechte an den Zeitschriften und ist nicht verantwortlich für deren Inhalte. Die Rechte liegen in der Regel bei den Herausgebern beziehungsweise den externen Rechteinhabern. Das Veröffentlichen von Bildern in Print- und Online-Publikationen sowie auf Social Media-Kanälen oder Webseiten ist nur mit vorheriger Genehmigung der Rechteinhaber erlaubt. [Mehr erfahren](#)

### **Conditions d'utilisation**

L'ETH Library est le fournisseur des revues numérisées. Elle ne détient aucun droit d'auteur sur les revues et n'est pas responsable de leur contenu. En règle générale, les droits sont détenus par les éditeurs ou les détenteurs de droits externes. La reproduction d'images dans des publications imprimées ou en ligne ainsi que sur des canaux de médias sociaux ou des sites web n'est autorisée qu'avec l'accord préalable des détenteurs des droits. [En savoir plus](#)

### **Terms of use**

The ETH Library is the provider of the digitised journals. It does not own any copyrights to the journals and is not responsible for their content. The rights usually lie with the publishers or the external rights holders. Publishing images in print and online publications, as well as on social media channels or websites, is only permitted with the prior consent of the rights holders. [Find out more](#)

**Download PDF:** 04.02.2026

**ETH-Bibliothek Zürich, E-Periodica, <https://www.e-periodica.ch>**

## Kompost aus der Nachbarschaft

**Kompost ist ein wichtiges Mittel der Bodenpflege. Die positiven Wirkungen eines schadstofffreien Kompostes sind seit langem bekannt und belegt. Was die breite Anwendung bisher behinderte, war entweder die Schadstoffbelastung oder der Preis der verschiedenen auf dem Markt erhältlichen Produkte. Die Firma R. O. M. AG bietet sowohl Komposte, die schadstofffrei als auch günstig sind. Sie werden in über 20 Anlagen in der ganzen Ostschweiz hergestellt. Neue Anlagen in der ganzen Schweiz kommen laufend dazu.**

Rohstoffe für die Komposte sind Äste, Laub, Gras, Heckenschnitt, Rüstabfälle usw. Diese werden in den Gemeinden mit einer Spezialsammlung gesammelt und auf einem Kompostierplatz der R. O. M. AG gebracht. Dort werden sie bearbeitet und heiss kompostiert. Nach 6 Monaten sorgfältiger Pflege und mehrmaligem Umsetzen ist der Kompost reif. Der Kompost wird, wenn immer möglich, in der Herstellungsregion verkauft. VITAROM-Kompost ist also ein echtes und umweltfreundliches Recycling-Produkt. Kompost kommt vor allem dort zum Einsatz, wo kein oder nicht genügend betriebseigener organischer Dünger vorhanden ist. Der Kompost hat sehr vielfältige Wirkungen auf den Boden:

- Durch den hohen Anteil organischer Substanz erhöht er den Humusgehalt des Bodens.

- Die Bodenlebewesen erhalten Nahrung aus dem Kompost. Das intensive Bodenleben fördert die Krümelstruktur und die Bodenfruchtbarkeit.
- Die holzigen Teile des Kompostes behindern die Abschwemmung der Feinerde. Auch durch die Verbesserung der Krümelstruktur verkleinert sich die Bodenabschwemmung entscheidend.
- Durch den besseren Humusgehalt erhöht sich die Wasserspeicherkapazität des Bodens. In trockenheitsgefährdeten Lagen können damit Schäden gemildert werden.
- Roh- und Frischkompost dämmen den Wuchs von Samenunkräutern im Ausbringungsjahr wirksam ein.
- Durch die ausgewogene Ernährung von Bodenleben und Pflanze fördert der Kompost ein gesundes ausgeglichenes Wachstum der Rebe.
- Durch die Bodenabdeckung werden die Temperaturextreme gedämpft und die Verdunstung verkleinert.

VITAROM-Kompost ist nach den Richtlinien der Vereinigung schweizerischer, biologischer Landbauorganisationen (VSBLO) kontrolliert und zugelassen (Kontrollnummer 127).

R. O. M.-Komposte sind in folgenden Qualitäten erhältlich:

- Reifkompost (VITAROM) wird vor allem bei Dauerbegrünungen, in Neuanlagen und in Rebschulen verwendet. Er ist biologisch aktiv und sehr wurzelfreundlich. Der

Gehalt an organischer Substanz beträgt ca. 30%. 1–2 m<sup>3</sup>/a werden ausgebracht und evtl. oberflächlich eingemischt.

- Roh- oder Frischkompost dient zur Bodenverbesserung und dem Schutz vor Erosion. Er bekämpft das Unkraut und schützt den Boden. Der Gehalt an organischer Substanz beträgt ca. 75%. Von diesem sehr günstigen Kompost werden alle 2–3 Jahre 1–3 m<sup>3</sup>/a oberflächlich ausgebracht.

Bei der Ergänzungsdüngung muss der Düngewert des Kompostes berücksichtigt werden.

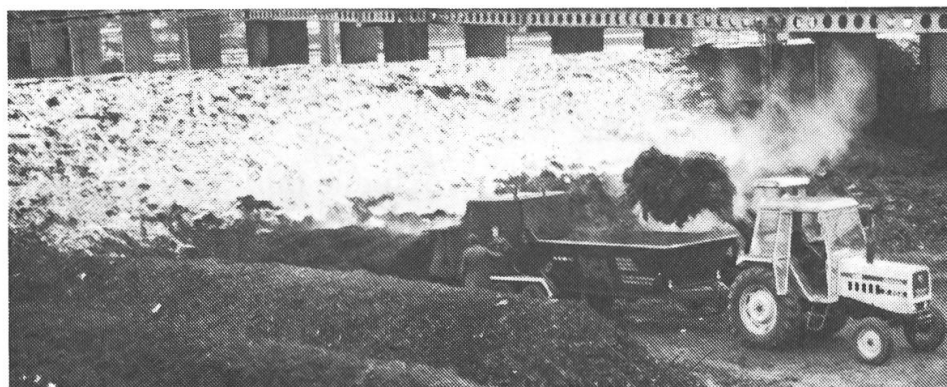
*R. O. M. AG, Winterthur*

## Neuer 65 PS-Traktor



Der neue DX 3.60-Traktor ist eine Allrad-Maschine aus der beliebten DX 3-Reihe. Mittig geführter Allrad-Antrieb mit besonderem Wicklechutz und bereits im Basisumfang des Selbstsperrdifferential OPTIBLOC sowie die Bereifung 14.5R20 vorn und 16.9R30 hinten sorgen dafür, dass auch unter schwierigen Bedingungen die Leistung von 48 kW (65 PS) des robusten, luftgeköhlten 4-Zylindermotors voll in Zugleistung umgesetzt werden kann.

Das nach Erkenntnissen aus dem Einsatz im praktischen Betrieb entwickelte Getriebe des bewährten Typs TW 500 liefert mit dem Gangzahlverdoppler DUALSPLIT 16 Vorwärts- und 8 Rückwärtsgänge in praxisgerechter Abstufung. Der direkte Zapfwellendurchtrieb sorgt für hohen Wirkungsgrad auch bei der Leistungsabnahme an der Zapfwel-



le. Der DX 3.60 hat einen Frontkraftheber, der voll in die Traktorenkonstruktion integriert ist. Robuste Bauweise, dichter Geräteanbau und keine Einschränkung der günstigen Bodenfreiheit machen den Frontkraftheber besonders praxisfreundlich.

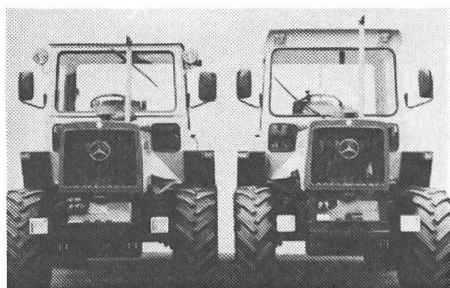
Der neue DX 3.60 besitzt ausser den erwähnten Eigenschaften alle Vorzüge der beliebten DX 3-Reihe von DEUTZ-FAHR. Er schliesst die Lücke zwischen den Modellen DX 3.50 (45 kW/61 PS), und dem DX 3.70 (51 kW/70 PS), sodass DEUTZ-FAHR in dem wichtigen Leistungsbereich zwischen 45 kW (61 PS) und 55 kW (75 PS) jetzt sieben verschiedene Modelle anbieten und damit jedem Praxiswunsch gerecht werden kann.

Würgler & Co., Affoltern a. A.

## Verzeichnis der Inserenten

Aebi & Co. AG, Burgdorf	U. S. 3	Früh J., Münchwilen	6
Aebi Robert, Zürich	1	Gelenkketten AG, Hergiswil	36
Aebi Sugiez, Sugiez	41	Gloor Gebr. AG, Burgdorf	36
Agrar AG, Wil	37	Griesser AG,	
Agroelec AG, Oberstammheim	40	Andelfingen	5/12/38/40
AGROLA, Winterthur	U. S. 4	HARUWY, Romanel	10
Agro-Service AG, Zuchwil	8/43	Hirschi AG, Biel	43/48
Althaus & Co. AG, Ersigen	5	Huber AG, Lengnau	43
APV, Ott Gebr. AG, Worb	6	Indag AG, Bürglen	38
Bärtschi & Co. AG, Hüsli	11/46	Junod Pneu-Shop, Pfäffikon	44
BEA, Bern	10	Kléber-Colombes AG, Zürich	4
Blaser & Co. AG,		Kleinanzeigen	48
Hasel-Rüegsau	U. S. 2	Krefina Bank AG, St. Gallen	5
Blaser AG, Kirchberg	45	Messag, Sissach	42
Brun AG, Emmenbrücke	48	Messer E. AG, Niederbipp	35
Bucher-Guyer AG,		Promot AG, Safenwil	42
Niederweningen	34	Remsol AG, Zug	2
Bürgi AG, Gachnang	38	Rohrer-Marti AG, Regensdorf	39
Conrads A., Stolberg	44	Roki AG, Kirchberg	3
DS-Technik-Handels AG, Stadel	8	Schaad Gebr. AG, Subingen	8
ERAG, Rüst F.,		Tanner, Emmental	44
Arnegg	5/6/10/40/43/48	Waadt-Versicherungen,	
Favre Robert AG, Payerne	9	Lausanne	46
Fischer AG, Fenil-Vevey	40	Wyss H.-R., Romanel	10
Ford Motor Company, Zürich	2/3	Zaugg Gebr. AG, Eggwil	42
Forrer Paul AG, Zürich	47	ZELA, Luzern	7

## Neue Niedrigkabine



Für die Allradtraktoren MB-trac 700 bis 1000 (65–95 PS) gibt es jetzt eine neue Daimler-Benz Niedrigkabine, die gegenüber der Serienausführung die Gesamthöhe des Traktors um 17 cm verringert. Das bringt vor allem auf Höfen mit niedrigen Tor- und Tenneneinfahrten Vorteile, ausserdem beim Befahren von Stallgassen beim Füttern und Entmisten. Wie die Serienkabine bietet auch die Niedrigkabine eine unbehinderte Rundumsicht. Zur Serienausstattung gehört eine Radiokonsole. Auch für diese neue Kabine sind die gleichen Sonderausstattungen lieferbar wie für die Serienkabine.

Robert Aebi AG, Zürich

## Jahresinhaltsverzeichnis 1985

Als neue Dienstleistung für die Leser der Schweizer Landtechnik wurde von der Redaktion erstmals ein Jahresinhaltsverzeichnis zusammengestellt. Mit diesem Verzeichnis gewinnt die Schweizer Landtechnik an Wert als Nachschlagewerk. Das Verzeichnis umfasst fünfzehn verschiedene Rubriken, unter denen die im letzten Jahr erschienenen Artikel aufgeführt sind. Durch die systematische Gliederung lässt sich ein Beitrag zu einem bestimmten Thema schnell und problemlos finden.

Mitglieder der SVLT können dieses Jahresinhaltsverzeichnis *gratis* beziehen beim Zentralsekretariat SVLT, Postfach 53, 5223 Riniken. Bitte frankiertes und an Sie adressiertes Couvert (Format C5) beilegen.

### Jahresinhaltsverzeichnis 1985

Name	Vorname
<hr/>	
Adresse	
<hr/>	
PLZ, Ort	
<hr/>	

bitte senden Sie mir \_\_\_\_\_ Ex. Jahresinhaltsverzeichnis 1985.

Einsenden an: SVLT Zentralsekretariat, Postfach 53, 5223 Riniken.