

Zeitschrift: Landtechnik Schweiz
Herausgeber: Landtechnik Schweiz
Band: 45 (1983)
Heft: 11

Inhaltsverzeichnis

Nutzungsbedingungen

Die ETH-Bibliothek ist die Anbieterin der digitalisierten Zeitschriften auf E-Periodica. Sie besitzt keine Urheberrechte an den Zeitschriften und ist nicht verantwortlich für deren Inhalte. Die Rechte liegen in der Regel bei den Herausgebern beziehungsweise den externen Rechteinhabern. Das Veröffentlichen von Bildern in Print- und Online-Publikationen sowie auf Social Media-Kanälen oder Webseiten ist nur mit vorheriger Genehmigung der Rechteinhaber erlaubt. [Mehr erfahren](#)

Conditions d'utilisation

L'ETH Library est le fournisseur des revues numérisées. Elle ne détient aucun droit d'auteur sur les revues et n'est pas responsable de leur contenu. En règle générale, les droits sont détenus par les éditeurs ou les détenteurs de droits externes. La reproduction d'images dans des publications imprimées ou en ligne ainsi que sur des canaux de médias sociaux ou des sites web n'est autorisée qu'avec l'accord préalable des détenteurs des droits. [En savoir plus](#)

Terms of use

The ETH Library is the provider of the digitised journals. It does not own any copyrights to the journals and is not responsible for their content. The rights usually lie with the publishers or the external rights holders. Publishing images in print and online publications, as well as on social media channels or websites, is only permitted with the prior consent of the rights holders. [Find out more](#)

Download PDF: 04.02.2026

ETH-Bibliothek Zürich, E-Periodica, <https://www.e-periodica.ch>

Zum Titelbild

«Der Landwirt – Partner im Strassenverkehr»

So lautet der Titel der neuen Schrift Nr. 10 mit welcher der SVLT erneut einen Beitrag zur Verbesserung des partnerschaftlichen Verhältnisses unter den Verkehrsteilnehmern leisten will. Weil ein gutes Einvernehmen zwischen den Verkehrspartnern sehr viel zur Hebung der Verkehrssicherheit beiträgt, passt der Erscheinungszeitpunkt unserer neuen Nachschlage- und Informationsschrift ausgezeichnet zur Verkehrssicherheitsaktion 1983 der Schweiz. Konferenz für Sicherheit im Strassenverkehr (SKS). Gewiss haben Sie die sich freundlich grüssenden Auto- und Motorradfahrer sowie die Fussgängerparodien auf den, die Strassen säumenden, Plakatwänden schon oft gesehen. Sie werben mit dem kurzen, treffenden Slogan «Partner sein – sicher sein» für ein besseres Verkehrsklima und mehr Sicherheit im Strassenverkehr. Die gleiche Aufgabe übernimmt unsere neue Informationsschrift auf ihre Art, indem sie als Nachschlagewerk Auskunft gibt über grundsätzliche Regeln und Vorschriften des Strassenverkehrs-Rechtes. Bestimmungen und Vorschriften über die Zulassung und Verwendung landwirtschaftlicher Motorfahrzeuge im Strassenverkehr sind darin ebenso ausführlich dargelegt wie die sehr wichtigen Bau- und Beleuchtungsvorschriften, welche mit Planskizzen ergänzt sind. Weitere Kapitel betreffen Haftpflicht- und Versicherungsfragen und das Verhalten bei Unfällen. Abgerundet wird das ganze durch die farbige Bildergeschichte, in welcher ein Lehrmeister – er nennt sich Vetter Joggi – und sein Lehrling Beat zeigen, wie sie das partnerschaftliche Verhältnis im Strassenverkehr sehen. Dieses Kapitel allein wäre es wert, von jedem landwirtschaftlichen Strassenbenützer gelesen zu werden.

Jede echte Partnerschaft erfordert ein grosses Mass an Toleranz. Das gilt ganz besonders auch für den Strassenverkehr. Weil aber Toleranz nicht reglementiert werden kann, hängt es von der Einsicht der einzelnen Verkehrsteilnehmer ab, sie im richtigen Moment und in der entsprechenden Dosis walten zu lassen. Und vergessen Sie nicht, Toleranz ist lernbar und ist Teil einer gesunden Lebenseinstellung. Daran sollten wir denken, wenn uns das nächste Mal in einer gewissen Situation, an Stelle der partnerschaftlichen Grosszügigkeit, Rechthaberei zu einem schulmeisterlichen Exempel verleiten will.

Texte und Foto: W. Bühler

Schrift Nr. 10 des SVLT

«Der Landwirt – Partner im Strassenverkehr»

7 Kapitel, 88 Textseiten, A4-Format in einem zweckmässigen Plastik-Ringbuch, Preis Fr. 20.– inkl. Porto und Verpackung.

Bestellungen gibt man am einfachsten auf mit der Einzahlung von Fr. 20.– auf Postcheckkonto 80-32608 (Zürich), Schweiz. Verband für Landtechnik, 5223 Riniken, mit dem Vermerk: Schrift Nr. 10.

SVLT-Zentralsekretariat, Postfach, 5223 Riniken

1. September-Nummer

Nr. 11/1983

Schweizer Landtechnik

Schweizerische landtechnische
Zeitschrift

Offizielle Zeitschrift des
Schweizerischen Verbandes für
Landtechnik – SVLT

Redaktion: R. Piller, Postfach 210,
5200 Brugg, Telefon 056 - 41 20 22

(Weitere Angaben siehe Seite 667)

Inhalt

	Seite
64. Comptoir Suisse, Lausanne	653
Maishäcksler bereitstellen	654
Einführung in die Bedienung und Wartung von Traktoren und Landmaschinen	658
Die Aufnahme war nicht gestellt!	659
Leistung und Drehmoment	660
Kurstabelle Winter 1983/84	662
Inserenten informieren	664
Aus der Frühgeschichte der Motorisierung und Mechanisierung	668
Aus der Landmaschinen-Industrie	669
Aus den Sektionen (AG, SH, ZG)	670
Präzisierung	672
FAT-Mitteilungen 11/83:	
Gehörschutz – auch in der Landwirtschaft	684
Verzeichnis der Inserenten	672

WO WIR KURZEN PROZESS MACHEN.

Der neue John Deere-Allrad verkürzt erheblich die Wendezeit.

John Deere bringt die Sensation ins Rollen: Den neuen wendigen Allrad gibt es jetzt an allen acht Traktoren von 60 bis 132 PS. Mit einem Einschlagwinkel von 50° sind die John Deere-Traktoren jetzt noch wendiger. Und sie bringen in jeder Situation viel griffige Zugkraft auf

den Boden. Die Vorderräder lassen sich nicht nur einschlagen wie normale Räder, sondern sie neigen sich. Dabei lehnt sich der obere Teil stark in die Kurve, wobei sich der untere Teil unter den Traktorrahmen schiebt. Auch auf grossen Reifen fährt der Traktor nun engste Kurven wie mit dem Zirkel gezogen. Die besonders schlanke Vorderachse ermöglicht die so wichtige reichliche Bodenfreiheit.

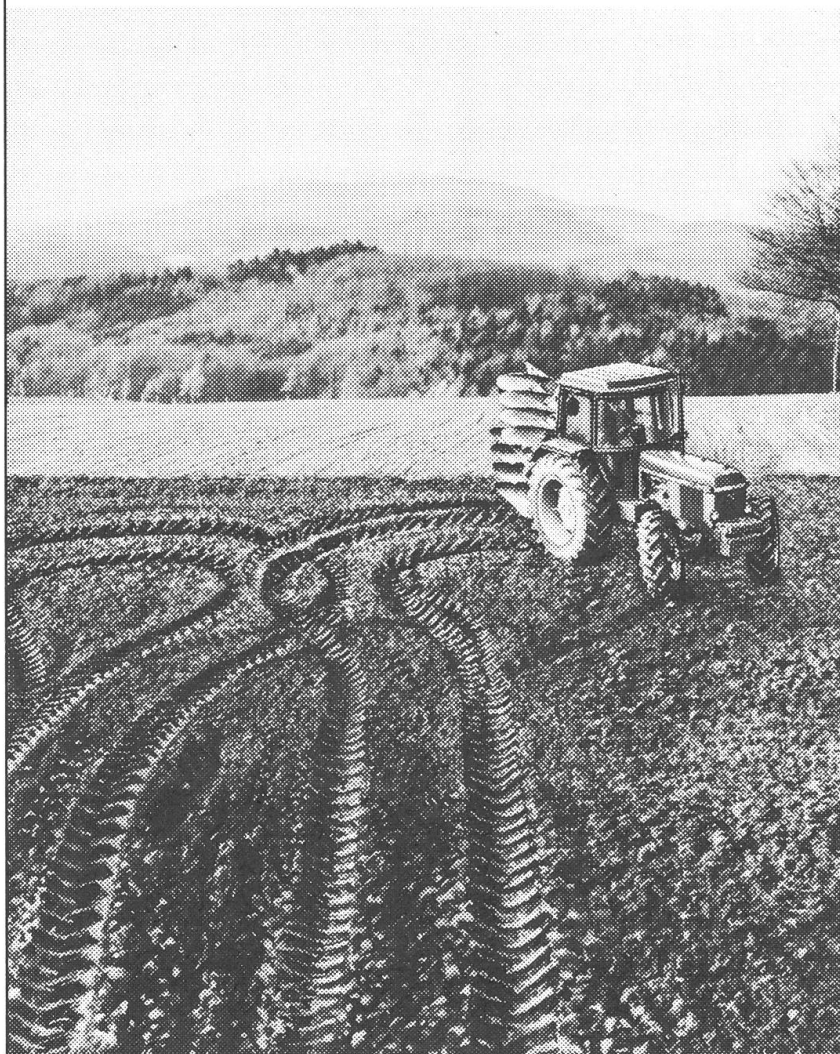
Weitere Vorteile: für schnelles Zuschalten des Allrads, auch unter

Last, der Fingertip-Schalter am Armaturenbrett; auf verschiedene Spurbreiten einstellbare Räder; zuverlässige Vierrad-Bremswirkung, auch wenn der Motor abgestellt ist.

Viele der eben genannten Vorteile finden Sie auch bei den kleineren Modellen unter 60 PS (mit dem bekannten Frontantrieb).

Für welchen Traktor Sie sich auch entscheiden – John Deere hat genau den, der speziell für Ihr Arbeitspensum und Ihre Bodenverhältnisse die richtige Einstellung mitbringt: Er macht damit nämlich kurzen Prozess. Am besten, Sie überzeugen sich davon bei Ihrem John Deere-Händler.

Lieber heute als morgen.



Der neue John Deere-Allrad mit dem engen Wenderadius - verfügbar an 8 John Deere-Traktoren von 60 bis 132 PS.

An der OLMA
finden Sie uns
in der Halle 6



MATRA ZOLLIKOFEN

3052 Zollikofen (Bern) · Tel. 031/57 36 36
1400 Yverdon (Vaud) · Tel. 024/21 22 73

ATS 11 121 D.