

Zeitschrift: Landtechnik Schweiz
Herausgeber: Landtechnik Schweiz
Band: 43 (1981)
Heft: 8

Rubrik: Dieselmotor erschliesst neue Einsatzbereiche

Nutzungsbedingungen

Die ETH-Bibliothek ist die Anbieterin der digitalisierten Zeitschriften auf E-Periodica. Sie besitzt keine Urheberrechte an den Zeitschriften und ist nicht verantwortlich für deren Inhalte. Die Rechte liegen in der Regel bei den Herausgebern beziehungsweise den externen Rechteinhabern. Das Veröffentlichen von Bildern in Print- und Online-Publikationen sowie auf Social Media-Kanälen oder Webseiten ist nur mit vorheriger Genehmigung der Rechteinhaber erlaubt. [Mehr erfahren](#)

Conditions d'utilisation

L'ETH Library est le fournisseur des revues numérisées. Elle ne détient aucun droit d'auteur sur les revues et n'est pas responsable de leur contenu. En règle générale, les droits sont détenus par les éditeurs ou les détenteurs de droits externes. La reproduction d'images dans des publications imprimées ou en ligne ainsi que sur des canaux de médias sociaux ou des sites web n'est autorisée qu'avec l'accord préalable des détenteurs des droits. [En savoir plus](#)

Terms of use

The ETH Library is the provider of the digitised journals. It does not own any copyrights to the journals and is not responsible for their content. The rights usually lie with the publishers or the external rights holders. Publishing images in print and online publications, as well as on social media channels or websites, is only permitted with the prior consent of the rights holders. [Find out more](#)

Download PDF: 26.03.2026

ETH-Bibliothek Zürich, E-Periodica, <https://www.e-periodica.ch>

Dieselmotor erschliesst neue Einsatzbereiche

Farymann erweitert K-Serie um 10-PS-Antrieb

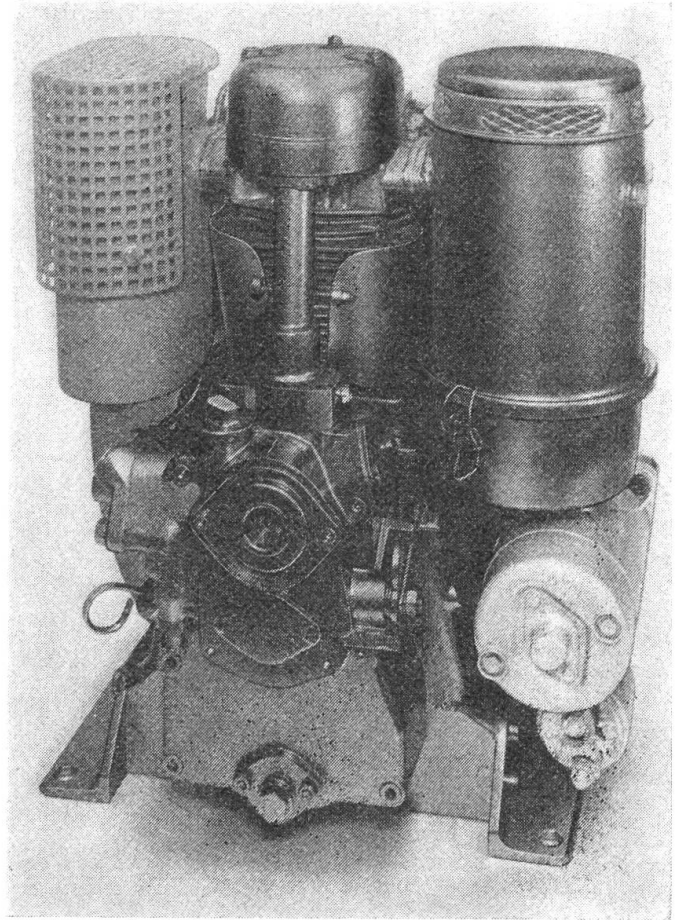
Farymann Diesel GmbH beginnt 1981 mit der Serienanfertigung der neuen Motortype K 10. Es handelt sich bei dieser Ausführung um den bisher stärksten Kleindiesel der bekannten K-Reihe. Der leichte und kompakte Einzylinder-Viertakt-Dieselmotor mit einem Hubraum von 470 cm³ leistet bei einer Drehzahl von 3000 U/min 10 PS (7 kW). Er eignet sich für zahlreiche Einsatzbereiche, für die die kleineren Motoren dieser Baureihe aufgrund ihrer geringeren Leistung nicht verwendet werden konnten. Nach Angaben des Unternehmers stellt der Dieselmotor K 10 einen leistungsstarken und wirtschaftlichen Antrieb besonders für Land- und Baumaschinen, Notstrom- und Kühlaggregate, Pumpen usw. dar.

Der normalerweise luftgekühlte Dieselmotor wird in Zukunft, zum Beispiel für Marinezwecke, auf Wunsch auch in wassergekühlter Ausführung geliefert. Zahlreiche Bauteile der kleineren Motortypen, wie Steuergehäuse, Einspritzanlage usw., fanden auch beim Bau des K 10 Verwendung. Dadurch konnte eine Vereinfachung der weltweiten Ersatzteilbevorratung erreicht werden. Die Konzeption des neuen Motors berücksichtigt den sofortigen oder späteren Einbau eines elektrischen Anlassers und damit die jederzeitige Realisierung einer Elektrostarteinrichtung. Wie seine kleineren Brüder besitzt auch der K 10 eine direkte Einspritzeinrichtung, Kraftabnahme am Schwungrad, leichten Kurbelanlass bzw. Elektrostart, automatische Dekompression, automatische Entlüftung des Treibstoffsystems, Oel-druckschmierung mit Zahnradpumpe, Oelbad- oder Trockenluftfilter, Auspuffschalldämpfer und einen integrierten Treibstofftank.

Schweizer Generalvertretung:
Bimex-Technik, Bernstrasse 1, 3605 Thun

Text: Peter C. Reimers

Foto: Farymann Diesel GmbH., Lampertheim GR.



Unser Bild zeigt den neuen Kleindiesel K 10 mit Anlasser.

«Schweizer LANDTECHNIK»

Administration: Sekretariat des Schweizerischen Verbandes für Landtechnik — SVTL, Hauptstrasse 4, Riniken, Postadresse: Postfach, 5223 Riniken AG, Postadresse der Redaktion: Postfach 210, 5200 Brugg, Tel. 056 - 41 20 22, Postcheck 80 - 32608 Zürich

Inseratenregie: Hofmann-Annoncen AG, Postfach 229, 8021 Zürich, Tel. 01 - 207 73 91.

Erscheint jährlich 15 Mal. Abonnementspreis Fr. 18.—. Verbandsmitglieder erhalten die Zeitschrift gratis zugestellt.

Abdruck verboten

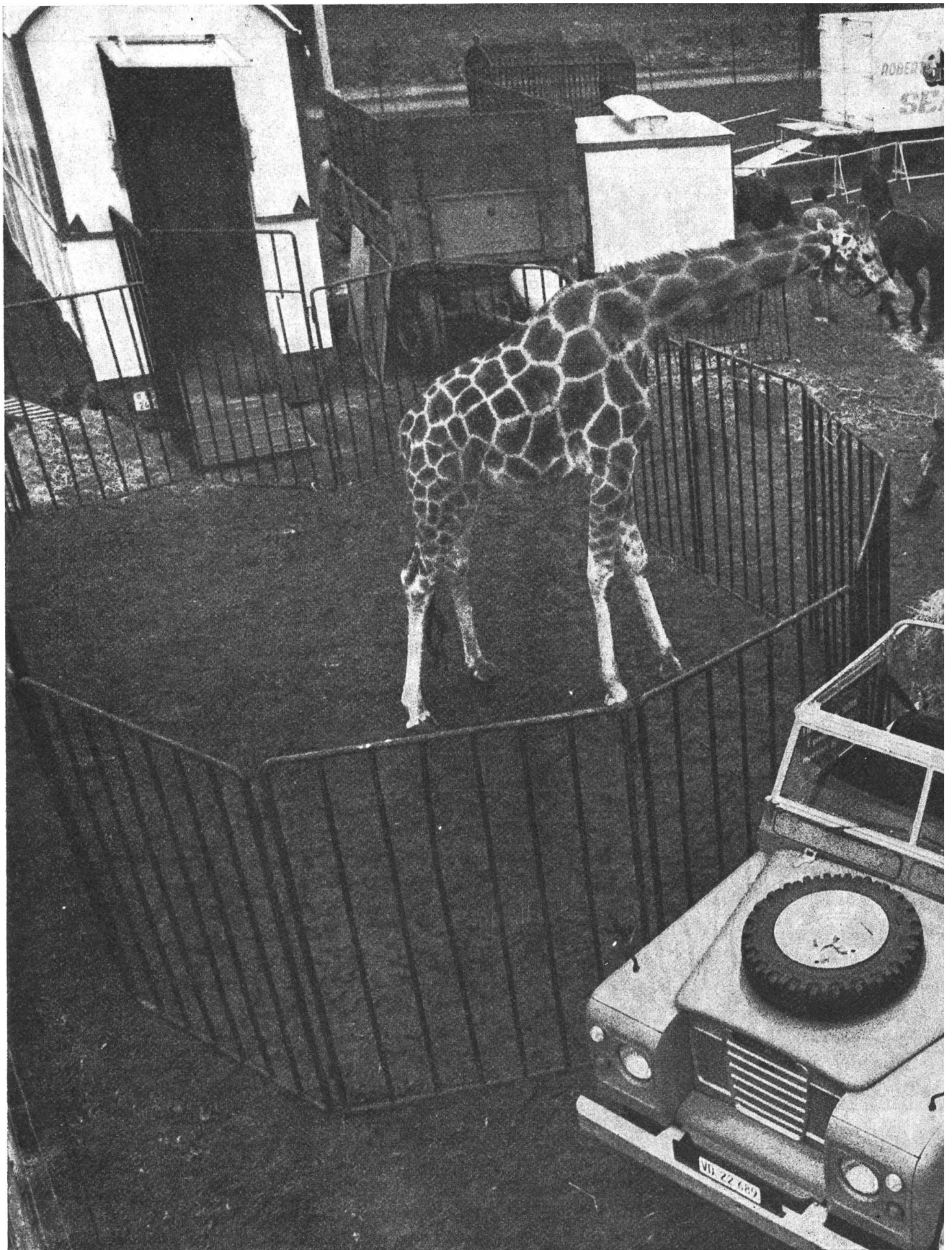
Druck: Schilli & Cie. AG, 6000 Luzern

Die Nr. 9/81 erscheint am 2. Juli 1981

Inseratenannahmeschluss: 16. Juni 1981

Hofmann-Annoncen AG, Postfach 229,

8021 Zürich, Telefon 01 - 207 73 91



Informationscoupon

SL

Bitte senden Sie mir Ihren ausführlichen Farbprospekt über:

- Typ 88 und 109 Verzeichnis der Vertretungen
 Typ 109 V8 Preisliste

Name _____

Strasse _____

PLZ, Ort _____

Einsenden an: Strepp AG, Badenerstr. 600, 8048 Zürich



Typ 88
4-Zylinder-Motor, 2282 ccm,
51,5 kW (70 PS) DIN,
Fr. 24 300.- bis 26 900.-

Typ 109
4-Zylinder-Motor wie Typ 88,
Fr. 28 300.- bis 29 900.-

Typ 109 V8
V8-Motor, 3528 ccm, 67,7 kW
(92 PS) DIN, permanenter
Allradantrieb,
Fr. 38 300.- bis 41 900.-

Pick-up mit Blache



Hardtop



Stationswagen



Blachenverdeck





Feld-, Wald- und Wiesen-Rover.

In einem Zirkusunternehmen geht selten alles nach Plan. Eine Giraffe frisst über den Zaun, der Wassergraben muss vertieft werden und das Heu braucht dringend ein neues Zeltdach. Überraschungen sind an der Tagesordnung.

Der Land-Rover mit seinem breiten Typenprogramm wird den vielfältigsten Aufgaben gerecht. Er eignet sich bestens für alle möglichen Um- und Einbauten. Sein verwindungssteifes Rahmenchassis, seine rostfreie Leichtmetallkarosserie, erprobte 4- und 8-Zylinder-Motoren und eine durchdachte Aufhängung garantieren für Langlebigkeit und Sicherheit. Mit einer Nutzlast von über 1000 kg*, einer Anhängelast bis zu 6 Tonnen, mit Allradantrieb, Reduziergetriebe und Differentialsperrung beim V8 kommt der Land-Rover praktisch nie in Schwierigkeiten.

Natürlich bietet er auch viel Platz und Bedienungskomfort für Fahrer und Mitfahrer. Nicht umsonst ist er seit Jahren in der Schweiz die Nr.1 der zivilen Geländefahrzeuge. Überzeugen Sie sich davon ganz einfach mit einer Probefahrt.

Import: Streag AG
Badenerstrasse 600, 8048 Zürich
Tel. 01-541820

