

**Zeitschrift:** Landtechnik Schweiz  
**Herausgeber:** Landtechnik Schweiz  
**Band:** 43 (1981)  
**Heft:** 4

**Rubrik:** AGRAMA-Nachlese

### **Nutzungsbedingungen**

Die ETH-Bibliothek ist die Anbieterin der digitalisierten Zeitschriften auf E-Periodica. Sie besitzt keine Urheberrechte an den Zeitschriften und ist nicht verantwortlich für deren Inhalte. Die Rechte liegen in der Regel bei den Herausgebern beziehungsweise den externen Rechteinhabern. Das Veröffentlichen von Bildern in Print- und Online-Publikationen sowie auf Social Media-Kanälen oder Webseiten ist nur mit vorheriger Genehmigung der Rechteinhaber erlaubt. [Mehr erfahren](#)

### **Conditions d'utilisation**

L'ETH Library est le fournisseur des revues numérisées. Elle ne détient aucun droit d'auteur sur les revues et n'est pas responsable de leur contenu. En règle générale, les droits sont détenus par les éditeurs ou les détenteurs de droits externes. La reproduction d'images dans des publications imprimées ou en ligne ainsi que sur des canaux de médias sociaux ou des sites web n'est autorisée qu'avec l'accord préalable des détenteurs des droits. [En savoir plus](#)

### **Terms of use**

The ETH Library is the provider of the digitised journals. It does not own any copyrights to the journals and is not responsible for their content. The rights usually lie with the publishers or the external rights holders. Publishing images in print and online publications, as well as on social media channels or websites, is only permitted with the prior consent of the rights holders. [Find out more](#)

**Download PDF:** 04.02.2026

**ETH-Bibliothek Zürich, E-Periodica, <https://www.e-periodica.ch>**

### **AGROMONT AG, Oberhünenberg, 6343 Rotkreuz ZG**

Die *Reformwerke Wels*, spezialisiert auf die Mechanisierung der Berglandwirtschaft, haben mit der Weiterentwicklung des *Reform Metrac 2002* einen wesentlichen Schritt zur Bewirtschaftung von ebenen, hügeligen bis zu steilsten Grünlandflächen getan. Das hoch gesteckte Entwicklungsziel: ein selbstfahrender Mähheuer, der auch als Eingraser wirtschaftlich eingesetzt werden kann, wurde mit dem Reform Metrac 2002 erreicht. Die extrem breite Spur, die serienmässige breite Terra-Bereifung und der tief liegende Schwerpunkt machen ein Kippen des Gerätes selbst unter steilsten Bedingungen praktisch unmöglich. Allradantrieb und Differentialsperre vorne, zusammen mit der breiten Terra-Bereifung und einem 16,2 kW (22 PS) starken Dieselmotor geben dem Metrac 2002 ein äusserst gutes Steigvermögen und ausreichende Kraftreserven für die jeweils zum Einsatz kommenden Arbeitsgeräte. Ein kurzer Achsabstand und Einzelradbremsen ermöglichen ein Wenden auf engstem Raum. Zum Antrieb der Arbeitsgeräte dient je eine Getriebezapfwelle vorne und hinten. Für die saubere Arbeit der frontseitig angebauten Geräte, Mähwerk und Bandrechen ist der Metrac 2002 mit einer Hecklenkung ausgestattet. Die Vorderachse ist zur Anpassung

an unebenes Gelände pendelnd aufgehängt. Der Metrac 2002 wurde serienmässig mit einem hydraulischen Fronthubwerk ausgestattet, das ein müheloses und rasches Ausheben aller Frontgeräte ermöglicht. Ein Schnellkoppelsystem an der Fronthydraulik erlaubt einen raschen Gerätewechsel im Einmannverfahren. Zum Mähen wird der Metrac 2002 mit einem vorne angebauten Busatis-Doppelmessermähwerk mit 2 m Arbeitsbreite ausgerüstet.

Alle Heuarbeiten wie Zetten, Wenden, Schwaden und Schwadstreuen werden am wirtschaftlichsten mit dem ebenfalls frontangebauten *Bandrechen* durchgeführt. Eine Anhängenvorrichtung hinten erlaubt den Einsatz eines Kreiselheuers.

Neu im Programm ist das *Eingrasmähwerk* zum Metrac 2002. Mit dem Spezial-Doppelmessermähwerk mit integrierter Bändeingrasvorrichtung eröffnen sich neue wirtschaftliche Möglichkeiten für fortschrittliche Eingrasbetriebe. Verlängerte Ober- und Untermesser sorgen für sauberes Unterschneiden. Der wartungs- und schlupffreie Antrieb erfolgt über Gelenkwelle und 2 Winkelgetriebe auf das Keilriemenband mit 9 Zinkenreihen. Das Fangschild ist entsprechend den Futterverhältnissen einstellbar und garantiert saubere und kompakte Schwaden. Die vielseitige und damit wirtschaftliche Einsatzmöglichkeit dieser Maschine, ihr hoher Bedienungskomfort und ihre Sicherheit bei der Arbeit, machen den Reform Metrac 2002 zu einem starken Glied der Mechanisierungskette im Berglandbetrieb und im Eingrasbetrieb.

### **Bärtschi & Co. AG, 6152 Hüswil LU**

Die Luzerner Firma spezialisierte sich seit Jahren neben dem Ackerbau auf den Gemüsebau, den Tabakanbau und den Forst- und Zierpflanzenbau. Im letzteren Bereich ist ihr sogar der erfolgreiche Durchbruch auf den Exportmärkten geglückt. Typische



Merkmale der Produkte von Bärtschi sind praxisgerechte Konzeption, einfache Handhabung und ein hoher Qualitätsstandard.

#### *Bodenbearbeitungsgeräte*

Schweizer Kreiselegge TORONADO mit Planierblech oder Krümmer. Federzahnegge mit dem bewährten Doppelsternkrümmer, Spatenmaschine SPAMA (auch für Weinbau). Zapfwellengetriebener Hubschwenk-lockerer. Cambridge und Glattwalzen.

#### *Sä- und Setzgeräte*

Setzgeräte Bärtschi / ACCORD für Setzlinge und Topfballen (verschiedene Systeme, auch für Tabak). Neu: Tomatensetzgerät, Kartoffelsetzgeräte ACCORD 2- und 4-reihig.

Einzelkornsäugeräte SEMBDNER mit speziellem Särahmen 4- bis 15-reihig.

#### *Hack- und Pflegegeräte*

Universalhackgeräte für Gemüse, Tabak, Beeren, Zuckerrüben, Forst- und Zierpflanzen.

Hackgeräte für Kartoffeln (Kombinierbar mit Schar- und Scheibenhäufner).

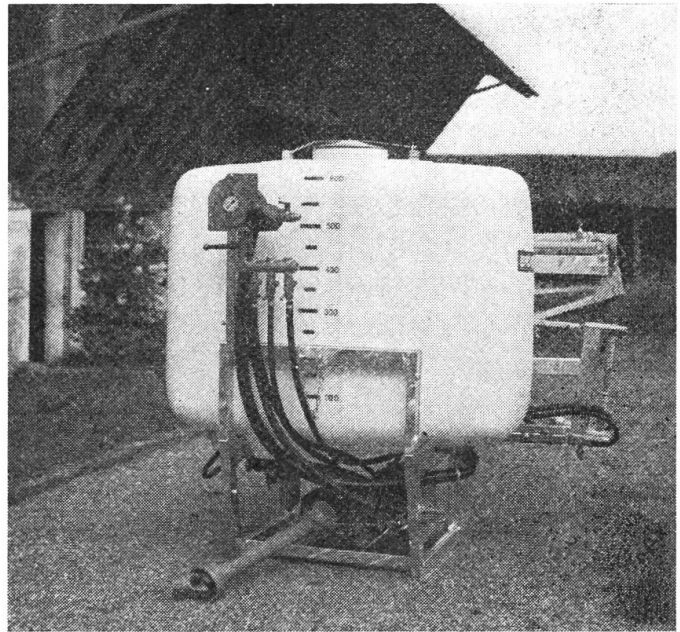
*Maishackgerät.* Alle Geräte lassen sich mit dem Präzisionsreihendüngerstreuer für Granulate kombinieren.

### **Birchmeier & Cie. AG, 5444 Künten AG**

#### *Obst- und Weinbau*

Birchmeier präsentierte eine völlig neue einachsige Maschine für den Weinbau. Dieses Gerät, das vorwiegend für kleinere Betriebe entwickelt worden ist, trägt den Namen MINI-JET und besticht vor allem durch seine extreme Geländegängigkeit. Der Birchmeier-MINI-JET ist mit einem 10-PS-Viertaktmotor und dem sich durch hohe Spritzgenauigkeit auszeichnenden RADIAX-Gebläse  $\phi$  500 mm ausgerüstet. Ein Viergang-Getriebe und das Differential mit Sperre gehören bei dieser sparsamen Maschine zur Standardausführung.

Die Birchmeier-Aufsatz-Gebläsespritze MINIMOTRA bleibt unverändert. Der echte Vierrad-Antrieb, das sichere Reversierge-



Birchmeier-Aufsattelspritze «Agroport», Spritzmengenregler «Reomat» mit integrierter Gleichdruckautomatik.

triebe und die ausgezeichneten Bremsen begeistern jeden Weinbauern. Neu wird diese Maschine gar mit einem elektrischen Anlasser geliefert.

Die Birchmeier-Gebläsespritzen RADIAX, gezogen und aufgesattelt, weisen zahlreiche Detailverbesserungen auf. Durch Rationalisierungsmassnahmen konnte zudem der Verkaufspreis für diese Maschine gesenkt werden.

#### *Feldbau*

Der Birchmeier-Spritzmengenregler REOMAT mit integrierter Gleichdruckautomatik setzt in der Spritztechnik neue Massstäbe. Der Stromteilereffekt bewirkt, dass bei Abweichungen von der eingestellten Fahrgeschwindigkeit – im gleichen Fahrgang – die gewünschte Ausbringungsmenge in 1/ha konstant bleibt. Beim Schliessen eines Spritzbalken-Sektors oder einzelner Düsen bleibt der eingestellte Druck erhalten, d. h. ein Nachregulieren ist überflüssig!

Der Spritzmengenregler REOMAT arbeitet bis zu einem Druck von maximal 50 bar. Die Bedienung ist äusserst einfach und das Gerät garantiert höchste Genauigkeit bei niedrigen und hohen Drücken.

Die bewährten Birchmeier-Kolben-Pumpen finden nach wie vor die grösste Zustimmung.

mung von seiten der Kunden. Kolben-Pumpen sind langlebig und leisten mehr!

Eine besondere Beachtung verdient das überarbeitete Modell AGROCAR. Neu ist auch die moderne Formgebung. Das 1000-Liter-Polyäthylen-Fass hat innen und aussen glatte Oberflächen.

Neben den in verschiedenen Varianten ausgestellten Feldbauspritzen AGROPORT waren die

#### *Auspendelung und die elektromechanische Hangverstellung*

zu sehen. Der auf Gummi gelagerte Pendelrahmen verhindert das Uebertragen von starken Stößen vom Traktor auf den Spritzbalken. Der Spritzbalken bleibt dadurch ruhig und in paralleler Lage zum Boden. Wird der Pendelrahmen zusätzlich mit einem elektromechanischen Hubzylinder ausgerüstet, kann der Spritzbalken auch in Hanglagen parallel zum Boden eingestellt werden. Diese Birchmeier-Technik hat sich in der Praxis seit langem bewährt.

Weiter ist das *mechanische Hubwerk* zu erwähnen, das sehr leicht zu betätigen ist und besten Unfallschutz gewährt.

Alle *Spritzbalken* sind mit den genauen und unverwüstlichen Fanjet-Fächerdüsen aus Sinterrubin und mit Antitropfventilen zur Vermeidung des Nachtropfens ausgerüstet. am Stand war auch ein *Birchmeier-Feldspritzen-Aufbau* auf dem Geräteträger Fendt zu beachten. Dieser Aufbau besticht durch seine Kompaktheit und ist mit einem hydraulisch betätigten Spritzbalken ausgerüstet. Der gleiche Aufbau kann auch auf dem Transporter Reform-Muli 50 montiert werden.

Als weitere Neuheit im Verkaufsprogramm war der SWINGFOG, das tragbare Nebel- und Sprühgerät zur Schädlingsbekämpfung in Innenräumen, ausgestellt. Die Anwendungsgebiete sind sehr zahlreich und die Sofortwirkung des erzeugten Trocken- beziehungsweise Nassnebels verblüffend.

#### *Hochdruckreinigung*

Die Abteilung Hochdruck-Reinigung zeigte verschiedene Geräte. Kalt- und Warmwas-

ser-Hochdruckgeräte bis zu 130 bar, entweder mit niedriger oder hoher Ausbringungsmenge pro Minute, je nach Bedürfnis und Einsatzzweck.

#### **M. Blaser, Maschinenfabrik, 3422 Rüttligen BE**

Die AGRAMA ermöglichte jedem Landwirt, sich zu informieren, zu vergleichen, um zu gegebener Zeit die bestgeeignete Wahl treffen zu können. Der Landwirt weiss, dass er heute nicht irgend ein Fördergerät kauft. Er kauft technische Kenntnisse, Erfahrung und Fortschritt gleich mit dazu.

Es ist nicht von ungefähr, dass die Blaser Maschinenfabrik in den letzten Jahren ihre erfolgreiche Entwicklung bewusst auf den Fortschritt im Gesamtbereich des mechanischen Förderns und Abladens ausgerichtet hat.

Allerdings, umwälzende und sensationelle Neuheiten waren nicht zu sehen. Durch durchgreifende Verbesserungen im Detail bei vielen Einzeleinrichtungen wurde dafür eine Optimierung auf vielen wichtigen Gebieten der Fördertechnik erzielt.

Heute verfügt Blaser über ein umfassendes und allen Erfordernissen der Praxis gerecht werdendes mechanisches Förder- und Abladeprogramm, das nachweisbar konsequent auf zukünftige Forderungen der Landwirtschaft ausgerichtet ist.

Um welchen Förderbandtyp, Länge und Ausrüstung es sich auch handeln mag, die eigenständige Auffassung von hohem Qualitätsstandard und seriöse Beratung durch ausgewiesene Spezialisten werden auch inskünftig garantieren, dass der Begriff «Blaser-Förderbänder» mit Fortschritt und Qualität gleichgesetzt werden kann.

#### **Bucher-Guyer AG, 8166 Niederweningen ZH**

##### *Maschinelle Verfahren mit hoher Leistung ersetzen schwere Handarbeit*

An der AGRAMA zeigte die Firma Bucher-Guyer zwei neue Ballenschleudern für Hartballen. Das eine Modell zum Anschluss an





die Ballenpresse, um das Pressen und Laden im gleichen Arbeitsgang auszuführen, derweilen das andere Modell die am Boden liegenden Hartballen im separaten Arbeitsgang aufnimmt und auf den Anhänger wirft. Beide ermöglichen einstellbare Wurfweiten von 3–9 Meter und beide zeichnen sich durch grosse Betriebssicherheit und ausgesprochen einfache Handhabung aus.

#### *Zum Thema Energiesparen*

Zwei Ausstellungsobjekte dienen im hohen Mass auch dem Energiesparen. Es sind der FAHR-Mähaufbereiter und das Westfalia Milchkühlgerät mit Wärmerückgewinnung. Besonders aktuell ist natürlich der Mähaufbereiter. Aufbereiten heisst Verkürzung der Trocknungszeit auf dem Feld, geringere Bröckelungsverluste und Einsparung an Energie bei der Unterdachtrocknung. Soll die Maschine nur zum Mähen verwendet werden, lässt sich der Aufbereiter mit wenigen Handgriffen entfernen.

#### *Neue FIAT-Traktoren*

Unter den Präsentationen der FIAT-Traktoren waren neue Modelle und auch neue Sicherheitskabinen zu sehen. Erwähnenswert ist das neue Modell 670 DT, ein Schmalspurtraktor mit Vierradantrieb für

die Bearbeitung von Reihenkulturen und das Modell 1180, das sich durch speziellen Komfort auszeichnet. Niedere Bauweise, maximale Rundumsicht und rasche An- und Abbau der Front-, Heck- und Seitenteile bei integriertem Sicherheitsrahmen und sehr bequemer Ein- und Ausstieg sind die Merkmale einer neuen Kabine.

#### *Neuerungen bei den Ackerbaumaschinen*

Zu den Amazone Zentrifugal-Düngerstreuern gibt es neuerdings eine Schwenkwurfschaufel für die Spätdüngung wie zum Beispiel von gekörntem Stickstoffdünger über die Pflanzen. Die neuen Amazone-Sämaschinen bieten beachtliche Vorteile bezüglich der Handhabung.



**Genossenschaftsverband (GVS),  
8207 Schaffhausen**

*Neuer Schmalspurtraktor*

Der neue, auf den Markt kommende, FENDT Schmalspurtraktor heisst Farmer 204 V. Er besitzt einen 4-Zylindermotor, welcher 65 DIN-PS (48 kW) abgibt. Das vollsynchronisierte Feinstufengetriebe enthält 13 Vor- und 4 Rückwärtsgänge, wovon ein 25 km/h Schnellgang. Die Lenkung ist hydrostatisch. Dieser Spezialtraktor verfügt serienmässig über Verstellfelgen, man erreicht damit Spuren von 880 mm bis 1360 mm. Den Farmer 204 V gibt es in Hinterrad- und Allrad-Ausrüstung. Er verfügt über eine automatische Fendt-Regelhydraulik mit 6 Steuerfunktionen (Heben, Senken, Zugkraft-, Misch-, Lage- und Schwimmstellung). Die Mischregelung ist stufenlos. Die Hubkraft an der Ackerschleife beträgt 2150 kp.

Eine *neuartige* Klappkabine ermöglicht es, mit der Heckhydraulik des Traktors das komplette Fahrerhaus nach hinten wegzuklappen und auf den Boden aufzustellen. Somit kann ohne Kabine auch in engen und niedrigen Rebanlagen und in Obstplantagen gearbeitet werden. Bei abgebauter Ka-



**FENDT Spezialtraktor Farmer 204 V, 48 kW / 65 PS**

Sein gedrosselter Vierzylindermotor leistet 65 PS. Das «Energiebündel» hat Kraft für schwerste Zapfwellenarbeiten im Weinberg und bewährt sich durch seinen Allradantrieb hervorragend in sehr steilem Gelände.

bine wird der OECD-geprüfte Sicherheitsbügel in Schutzstellung gebracht.

An der diesjährigen AGRAMA waren ferner die neuesten Sparmodelle der FENDT FARMER 300-Serie zu sehen. Das optimierte Direkteinspritzverfahren und eine genau dosierende Reiheneinspritzpumpe ermöglicht es, den *Treibstoffverbrauch bis zu 8% zu senken*.

Serienmässig sind alle Allradmaschinen mit einem automatischen Selbstsperrdifferential *Locomatic* ausgerüstet. Grossdimensionierte Radialreifen gewährleisten zusammen mit Multipass-Effekt verlustarme Uebertragung der Motorkraft auf den Boden.

Neu bei den Farmer 300-Traktoren ist die Kombination der Zapfwellengeschwindigkeiten 540 und 750 U/Min. (Treibstoffsparsapfwelle). Sogenannte 540er Geräte können mit der 750er Zapfwelle bei reduzierter Motordrehzahl angetrieben werden. *Die Treibstoffersparnis beträgt hier bis zu 15%*. Auf Wunsch ist ein neues Overdrive-Vollsynchrongetriebe mit 30 km/h + 40 km/h Höchstgeschwindigkeit in Verbindung mit 8 PR-Reifen und der Vierrad-Bremsanlage erhältlich. Damit lassen sich die Strassenfahrten erheblich verringern oder es kann bei diesen Gängen mit reduzierter Motordrehzahl *bis zu 30% Diesel gespart* werden. Einlösung in der Schweiz als Arbeitsmaschine.

**HUG, Mühlen- und Maschinenbau,  
4922 Bützberg BE**

*Durchlauftrockner*

Das Getreide tritt in den Trockner ein. Es trifft auf Gegenstrom-Resttemperaturen. Diese binden die Feuchtigkeit, ohne die Körner durch grosse Wärme zu schocken. So wird das Getreide einwandfrei vorgewärmt. Zusätzliche Aggregate sind nicht erforderlich.

Das Getreide sinkt in die Schwitz- und Trockenzone. Temperaturen steigen allmählich. Die Feuchtigkeit schwitzt aus. Sie wird von der durchströmenden Warmluft

abgeführt. Dem jeweiligen Füllgut entsprechend lassen sich die erforderlichen Wärmewerte einstellen. Thermostate sorgen für die Sicherheit und die Einhaltung der gewählten Temperaturwerte.

Das Getreide kommt in die Ruhezone. Es schwitzt nach. *Wiedergewonnene Wärme wird abgesaugt und der Warmluft vor Eintritt in die Trockenzone beigemischt. Die aufgewendete Heizenergie wird hochgradig ausgenutzt.* Das Getreide tritt in die Kühlzone ein. Restfeuchtigkeit wird entfernt und das Getreide abgekühlt. Durch eine regelbare Austragevorrichtung verlässt das Trockengut den Trockner: Ein Korn ist so gut wie das andere.

### **Müller Maschinen AG, 4112 Bättwil b. Basel**

In dem sehr vielfältigen Programm mit bekannten und bestens bewährten Maschinen für die Sektoren Ackerbau, Ernte, Getreide und Hof, waren auch einige interessante Neuheiten ausgestellt.

Der neuartige Kreiseldüngerstreuer KUX-MANN «Gigant», geeignet für alle gekörnten Dünger, verblüfft dank seinen beiden weit auseinanderliegenden Optimal-Streuscheiben, mit seiner Streugenauigkeit und einer Streubreite bis zu 20 m.

Aus dem Fabrikationsprogramm von HAGEDORN wird ein neuer Tiefgang-Ladewagen mit der Bezeichnung «HLS 328 T» gezeigt. Beachtenswert daran, ist die neuentwickelte *Dreifach-Hochleistungs-Förderschwinge* und das Schneidwerk mit 11 Messern sowie der *Original-HAGEDORN-Fremdkörpersicherung*. Der Pick-up ist gestossen und der Laderaum wird mit 28 m<sup>3</sup> angegeben.

HAGEDORN bietet Kurzschneidwerke nicht nur im Reckettenförderer Typ LF, sondern auch im Typ LD mit Doppelschwinge an. Dieses Schneidwerk beinhaltet 13 Messer mit Fremdkörpersicherung und garantiert einen sauberen, exakten Kurzschnitt von 10 cm. Zur besseren Illustration ist dieses Schneidwerk in Funktion mit eingebautem Fremdkörper zu sehen.

HAGEDORN bietet zudem einen neuen Reckettenförderer, den «HLF 37/28», mit einem Häcksel-Silierschneidwerk mit 37 Messern an. Die Schnittlänge beträgt 3,4 cm, der Laderaum 28 m<sup>3</sup>.

Von den ebenfalls von HAGEDORN gebauten Kartoffel-Vollerntern WISENT, sind die beiden Einreihertypen RK-R und RM-R zu sehen. Der RK-R ist mit vergrössertem Rollbodenbunker mit 1500 kg Inhalt, der RM-R mit vielseitiger Sonderausrüstung zum Sortieren von marktfertiger Ware ab Feld, ausgestattet.

TAARUP hat einen neuen, einreihigen Anbaumaishäcksler entwickelt, der bereits letzten Herbst in der Schweiz eingesetzt wurde und durch hohe Leistung und gute Arbeitsqualität überzeugte. Besondere Merkmale an dieser ebenfalls ausgestellten Maschine, sind die einfache und solide Konstruktion, wie der einmalig günstige Preis. Von dem in der Schweiz schon gut eingeführten selbstfahrenden Zuckerrüben-Vollernter ITALO-SVIZZERA sind *neu* auch zweireihige Maschinen *mit Blattbergung* lieferbar.

In besonders grosser Vielfalt sind Maschinen im Sektor Getreide ausgestellt. Von den Mühlen aller Art zu komb. Mahl-Mischanlage, über die pneumatische und mechanische Förderung bis zur Trocknung, Reinigung und Lagerung ist alles zu sehen. Neu an der Kompakt-Mahlmischanlage SKJOLD «Piccolo» ist die Speisung der Mühle mit *Vibrorinne*. Diese erlaubt bei steter optimaler Belastung des Mühlenmotors auch eine störungsfreie Zufuhr von Würfeln.

Von den NEUERO-Hofeinrichtungen sind nebst den bewährten ausgestellten Maschinen wie Dosierautomat, Gebläse, autom. Verteiler, Heubelüftungen und Silofräsen auch Informationen über das NEUERO-FARM-System erhältlich. Dieses beinhaltet zusätzlich nebst der herkömmlichen Rauhfutterkette, Anlagen für Corn-Cob-Mix (CCM) und Feuchtgetreide.



## Gebr. Ott AG, 3076 Worb BE

### Neue Bodenbearbeitungsmaschinen

Das bewährte Verkaufsprogramm dieses Bodenbearbeitungsspezialisten wurde durch einige interessante Neuheiten erweitert:

Einscharpflug GRANIT NS 81-1 mit automatischer hydraulischer Non-Stop-Steinbruchsicherung. Auch kleinere Betriebe (im Hügellgebiet) haben sehr oft steinige Böden.

Cultirotor Falc TERRAKING — eine weiterentwickelte Bodenfräse, die garantiert keine Schmierschicht hinterlässt. Die Arbeitsqualität liegt zwischen derjenigen von Kreiselegge und Bodenfräse.

Kreiselegge Falc PUMA mit dem neuen Jumbogetriebe. Das Getriebe ist das Herz jeder Kreiselegge und kann nicht stark genug sein.

Streifenpflugkörper OTT zum Pflügen in extrem klebenden Böden. Streifenpflugkörper leisten in allen Verhältnissen gute Arbeit — ein Vorteil, wenn es auf einem Betrieb nebst klebenden Boden, auch noch andere Bodenarten gibt.

Zapfwellenangetriebener Hubschwenklokerer Falc ITALIA, Zinkenabstand 150 cm, geeignet jetzt auch für Ackerbaukulturen. Die Schwenkbewegung ermöglicht eine Tiefenlockerung mit geringerem Zugkraftbedarf.

Zweischeibendüngerstreuer Rauch KOMET ZS-N mit 450 Liter Trichterinhalt in der niederen Bauart von bloss 85 cm. Für höch-

ste Streugenaugigkeit, gekörnte Düngerarten und die lose Düngerkette werden heute vermehrt niedere Zweischeibendüngerstreuer verlangt.

Köckerling Gras-Durchsämaschine zur umbruchlosen Grünlanderneuerung. Keine Zerstörung der Grasnarbe ergibt keine Unterbrechung der Nutzung.

Neben diesen Neuheiten waren am OTT-Stand die bekannten Bodenbearbeitungsmaschinen ausgestellt.

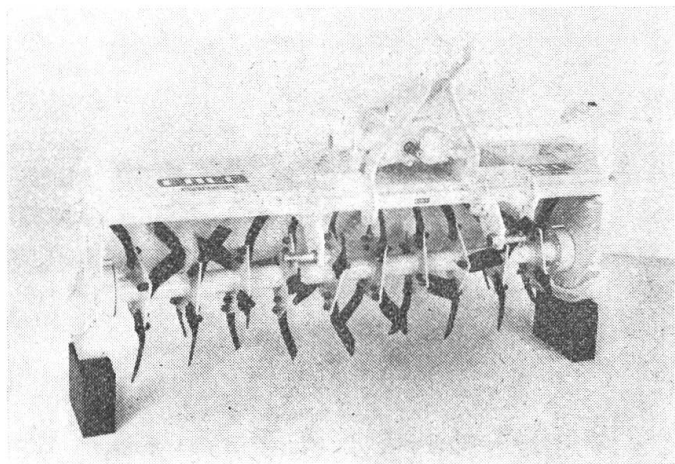
### RAPID, Maschinen und Fahrzeuge, 8953 Dietikon



Das vielfältige Angebot des renomierten Zürcher-Unternehmens war geprägt durch zahlreiche attraktive Neuheiten. Die erfolgreichen *Steyr-Traktoren* der Serie 80 setzen bezüglich Komfort und Ausrüstung völlig neue Massstäbe. Der neue RAPID-ISEKI-Allradtraktor mit aussergewöhnlich leisem 3-Zyl.-31-PS-Dieselmotor, Lenkhilfe und starker Hydraulik ist eine optimale Ergänzung zum Transporter und Selbstfahrladewagen.

Mit dem modernisierten *Eingrasmäher* 505 beherrscht RAPID den Markt seit Jahren. Nebst den handlichen Bergmodellen 203 und 303 wurde der Besucher auch auf zweiachsige Grossflächenmäher mit neuen Kombinationsmöglichkeiten aufmerksam.

Die zwei *Transporter*, der sehr verbreitete ALLTRAC 1400 sowie der neue ALLTRAC 1900 (mit dem hervorragenden FAT-Test) standen im Zentrum des Interesses. Dank





der serienmässigen Gerätehydraulik können nun beide Fahrzeuge mit geringem Aufpreis auch mit normalisiertem Heck-Hubwerk ausgerüstet werden.

Das aktuelle **RAPID-Ladewagenprogramm** umfasst über 20 Modelle. An der AGRAMA gezeigt wurden: der neue STEYR-Hamster 803 mit 17 Messern, die POETTINGER TOP-Kurzschnittladewagen, der Tiefgänger TREND mit dem revolutionären Rotations-system sowie ein voll ausgerüsteter Erntewagen. Von den bekannten Maishäckslern MEX verdient das dreireihige Modell MEX V spezielle Erwähnung. Mit Traktoren über 120 PS (89 kW) ist diese Hochleistungsmaschine eine vorteilhafte Alternative zum Selbstfahrhäcksler.

Viel neues auch von NIEMEYER. Bei den Heuerntegeräten sind dies vor allem neue Arbeitsbreiten und Gewichtseinsparungen, während bei den Taumeleggen die Unempfindlichkeit gegen Fremdkörper und die Wartungsfreiheit auffielen.

*Fördergebläse*, automat. *Heuverteiler* und moderne Lüfter mit tiefem Lärmpegel sowie ein neuartiges Bremssystem für Anhänger runden das grosse Landmaschinenprogramm ab.

Im Bereich *Rasenpflege* und *Schneeräumung* zeigte RAPID ein weitgehend erneuertes Angebot für gehobene Ansprüche, dessen Krönung die starke Kombimaschine 405 und die einmalig ausgerüsteten RAPID-ISEKI-Allradtraktoren sind.

### **Aktiengesellschaft Rohrer-Marti, 8105 Regensdorf ZH**

Die Aktiengesellschaft Rohrer-Marti zeigte an der AGRAMA 1981 eine kleine Leistungsschau aus dem erweiterten Verkaufsprogramm für landwirtschaftliche Maschinen und Geräte.

Nebst dem erfolgreichen International-Programm und den bekannten Landsberg-Dosieranlagen wurden in Lausanne auch die Mengele-Produkte gezeigt. Das Mengele-Programm wird ja neuerdings auch durch das IH-Händlernetz vertrieben. (Wir berich-



Abb. 1: International-Allrad-Traktor 1455 mit IH-6-Zylinder-Motor 107 kW (145 PS). Optimal abgestuftes Vollsynchron-Getriebe / Planeten-Allrad-Achsen mit automatischen Selbstsperr-Differential / Starke IH-Regel-Hydraulik.

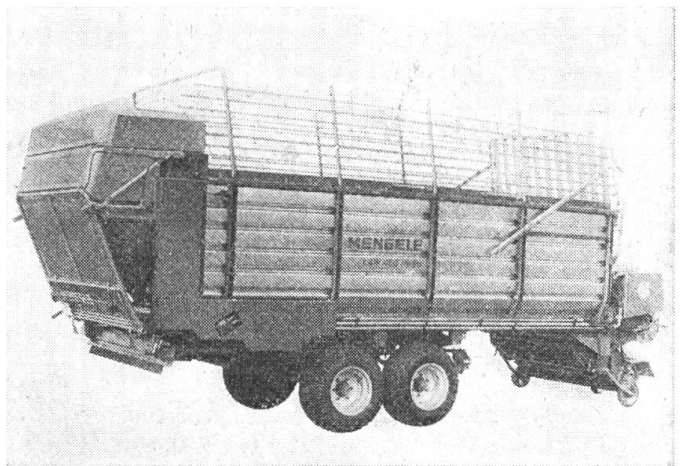


Abb. 2: Mengele Ladewagen LW 310 Quadro (DLG-Neuheit 1980) mit neuem Hochleistungs-Schwingförderer.

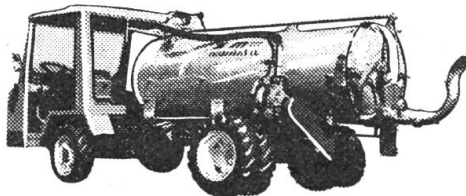
teten darüber in der Nr. 2/81 Red.) An der AGRAMA 81 waren u. a. zu sehen:

- INTERNATIONAL Traktoren-Programm von 35–150 PS
- INTERNATIONAL Axial-Flow-Mähdrescher
- INTERNATIONAL Ballenpressen
- MENGELE Lade- und Ladeautomatikwagen
- die gesamte MENGELE Häcksel-Kette von 3-Punkt-Scheibenradhäcksler bis zum selbstfahrenden Feldhäcksler mit 196 kW/267 PS

(Fortsetzung auf Seite 262)

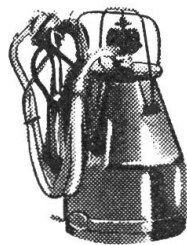


# Ihr Partner für Landmaschinen



## Saug- und Druckfass s+m

- Unser Saug- und Druckfass bietet Punkt für Punkt Vorteile
- Für jeden Transporter; ab 1000lt.



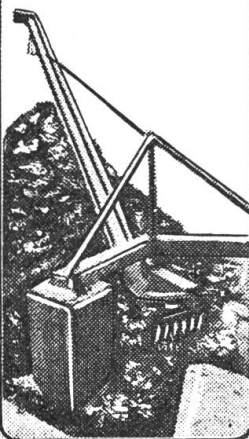
## Melkanlagen OMC

- OMC für rasches, sauberes und schonendes Melken
- Leistungsfähige Eimer- und Rohrmelkanlagen zu interessanten Preisen
- EVAM und SEV zugelassen

## Neu!!!

## Heuschrotmaschine s+m

- Elektrisch 220 V
- Handliche Bedienung
- Leistungsfähig im lockeren und gepressten Futter
- Ausserordentlich günstiger Preis

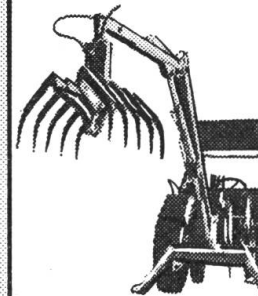


## Entmistungsanlage s+m

- Grosse Leistung für höchste Ansprüche
- Verschiedene Ausführungen und Grössen
- Interessanter Preis

## Ladekran Leon

- Ein kleiner Lader mit grosser Leistung
- Seit Jahren bewährt
- Komplett mit Mistgabel und Hydraulikpumpe nur Fr. 4980.-

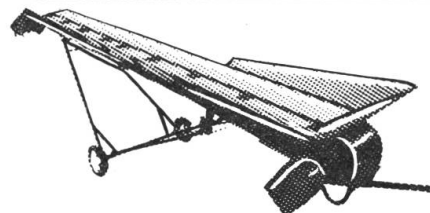


**Für kostenlose Beratung und Planung steht Ihnen unser Fachmann zur Verfügung: Fragen Sie uns an!**

**Gerne machen wir Ihnen unser Angebot: Profitieren auch Sie!**

## Förderband s+m

- Zum Befördern von Heu, Stroh, Gras, Silage, Säcke usw.
- Längen von 6-12 m mit verschiedenen Antriebsmöglichkeiten
- Ein bewährtes Gerät zu einem günstigen Preis



**S+M**  
3713 Reichenbach

**Schmid+Mägert  
Maschinenbau  
Tel. 033 76 11 62**

# Die Gelenkwelle der Zukunft.

**Kompakter, robuster, sicherer,**  
**wartungsfreundlicher = wirtschaftlicher.**

## **Gelenkwellen „Größenreihe 2000“ Von Walterscheid.**

### **Walterscheid-Gelenkwellen „Größenreihe 2000“:**

Kein Luxus, sondern technischer Fortschritt für den Alltag im landwirtschaftlichen Betrieb.

Die Vorteile sprechen für sich:

1. **Das Gelenkkreuz** wurde völlig neu konstruiert und den erhöhten Anforderungen der Praxis angepaßt.
2. **Die bewährten Schiebepprofile** wurden durch Verbesserungen noch leistungsfähiger:  
Neben den Zweirippen-Rohren stehen Profile mit einer speziellen, reibwertvermindernden Oberflächenbehandlung zur Verfügung. Die Kugelführungsprofile reduzieren die

Reibung auf ein Minimum.

### 3. **Der Gelenkwellenschnellverschluß**

Die Aufsteckgabeln sind mit einem massiven und gleichzeitig korrosionsgeschützten Schiebestift versehen, dadurch erhöhte Funktionssicherheit.

### 4. **Der Gelenkwellenschutz**

Das Außenschutzrohr ist traktorseitig angeordnet, dadurch  
– sichere Handhabung der Gelenkwelle beim Kuppeln  
– bessere Längenkontrolle vom Fahrersitz.

Die Gelenkwellen der Größenreihe 2000 sind mit den Walterscheid-Überlast- und Freilaufkupplungen kombinierbar.



**WALTERSCHEID**

**Paul Forrer AG  
Zürich**

Aargauerstrasse 250, Postfach  
8048 Zürich, Telefon 01 64 39 33/35



(Fortsetzung von Seite 259)

- MENGELE 2-Achs-Automatikwagen
- MENGELE Hochleistungsablade-Gebläse
- MENGELE Miststreuer
- LANDSBERG Dosieranlagen

### **Samro Bystronic Maschinen AG, 3400 Burgdorf**

In der Halle 15, wie vor 2 Jahren, aber an einem anderen Platz, zeigte die für den Kartoffelbau spezialisierte Maschinenfabrik aus Burgdorf ein lückenloses Programm.

Im Mittelpunkt standen, wie könnte es anders sein, die *Vollernter* mit den verschiedenen Aufbauten und dem hochspezialisierten Zubehör: FARMER A mit Absackstand, FARMER B und SCB mit Kippbunker, SCRB mit Rollbodenbunker, SUPER B mit Kippbunker und Zupfwalze und SUPER RBK mit Rollbodenbunker und Krautband. Besonders interessant sind die verschiedenen Steuerungsvarianten der Maschinen. Neu im Zubehörprogramm sind grosse Krauteinzugrollen, doppelte Traversen beim Aufstieg, Krautabweiser unter der Zupfwalze sowie ein drittes Scheibensech für den Einsatz in den Feldern mit krautreichen Spätsorten.

Wahrscheinlich wird ein neues Modell SAMRO SC-SUPER Premiere haben, eine Kombination im Baukastenprinzip der beiden seit Jahren bewährten Vollernter. Der SUPER mit der einzigartigen Vorsortierung des SC wird sicher viele Interessenten finden.

Der SAMRO SEPARATOR wurde schon vor 2 Jahren im Modell vorgestellt. Heute ist die stationäre Anlage fertig entwickelt und auf dem Markt. Der Typ SEPARATOR 8024 demonstrierte in Lausanne die elektronische Trennung der Steine und Kluten von den Kartoffeln im praktischen Einsatz.

Der *Siebsortierer* KS 80 hat seine Bewährungsprobe bestanden. Zusammen mit der Ausrüstung für Paloxenbeschickung und diversem Zubehör stand er in Lausanne.

Aus dem Sortierer-Programm LANGCO

wurde das Top-Modell RH 4 präsentiert. Diese Anlage, speziell für Saatzüchter, kann schon nach etwas über einem Jahr auf dem Schweizer Markt auf eine umfangreiche Referenzliste zurückblicken.

Die *Kartoffellegeautomaten* CRAMER sind fester Bestandteil des SAMRO-Programms. An der AGRAMA waren das in der Schweiz hundertfach im Einsatz stehende MINOR und das speziell für vorgekeimtes Saatgut geschaffene, patentierte JUNIOR SPEZIAL ausgestellt. Neues Zubehör: Düngerstreuer und ein 4-reihiger Spurlockerer.

Als letzte Neuheit bietet die BYSTRONIC die holländische *Kartoffellegemaschine* STRUCTURAL in 2-reihiger Ausführung an. Mit dieser Maschine gehört nun sogar die tolerierbare Keimbeschädigung beim Legen der Vergangenheit an.

### **Gebr. Schaad, Doppelräder, 4552 Derendingen SO**



Ausstellungs-Stand an der DLG in Hannover.

Die bereits an der DLG in Hannover gezeigten GS-Doppelräder SOK wurden auch dieses Jahr an der AGRAMA in Lausanne ausgestellt. Diese Doppelräder werden bis zu 20" Durchmesser gebaut und sind als Zusatzdoppelräder für Transporter, Akkerwagen und Kleintraktoren gedacht. Sie bestehen aus einer losen Felge mit fest angeschweisstem Distanzring. Die erforderlichen 2-Klappschnellverschlüsse sind spe-



ziell kurz gebaut und ebenfalls mit der Felge verschweisst. Am Fahrzeugrad muss lediglich ein Mitnehmer für den Antrieb angeschweisst werden. SOK-Doppelräder fanden an der DLG vor allem bei Erstausrüstern guten Anklang. In der Schweiz sind diese Doppelräder bereits seit längerer Zeit im Einsatz und haben sich gut eingeführt.

Nebst den bewährten und zu tausenden hergestellten GS-Doppelrädern und Doppelradkupplungen stellt die Firma Gebr. Schaad neuerdings auch Spezialräder nach Wunsch her. Das grosse Lager an losen Tiefbettfelgen von über 1000 Stück in zur Zeit 46 verschiedenen Grössen erlaubt kurzfristige Lieferungen. Diese Spezial-Räder werden auf Bestellung einzeln gebaut und können deshalb mit der genau gewünschten Spur gefertigt werden. GS-Spezial-Räder waren das erste Mal an der AGRAMA in Lausanne zu sehen.

Erfreuliches ist auch vom Exportmarkt zu berichten. Hier hat sich der Umsatz gegenüber 1979 verdreifacht. Alle GS-Produkte fanden Sie an der AGRAMA in Lausanne auf Stand 1406 in Halle 14.

## **Service Company Ltd, 8600 Dübendorf ZH**

### *Mähdrescher Massey-Ferguson MF-530*

Der Spezialist der höheren Leistungsklasse unter den Mähdrescher von heute und morgen, ist nun auch in der Schweiz erhältlich.

Seine eindrucklichsten Merkmale sind:

- einfache Konstruktion (service- bzw. reparaturfreundlich)
- sehr robuste Bauart mit tiefliegendem Schwerpunkt
- sehr viel Komfort
- das Power-Flow-Schneidwerk mit automatischer Höhenführung (MF-Patent)
- im Detail verbesserte Dreschorgane (Dreschtrommel mit Gusssternen)
- 6 offene Hordenschüttler
- 3-Stufen-Siebkasten (bessere Reinigung)
- grösserer Satteltank
- vollklimatisierte Kabine mit arbeitsgerechter Anordnung sämtlicher Bedienungsorgane
- die ganze Maschine ab Werk ausgerüstet für den Maisdresch (4-reihig).

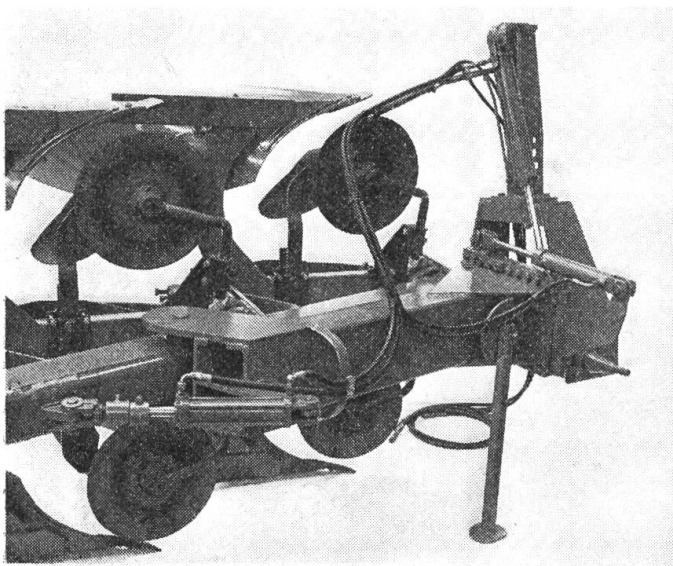
Diese Maschine sowie die zwei Jahre Vollgarantie (Material und Arbeit) geben Ihnen



die Sicherheit, die Sie in den nächsten Jahren brauchen.

### *Kverneland Pflüge*

Der neue 5-scharige Anbau-Volldrehpflug mit automatischer Steinsicherung, eine neue Pionierleistung von Kverneland. Der richtige Anbau-Volldrehpflug für grosse Traktoren mit grossen Spurweiten. Der ideale Volldrehpflug, um die Hubleistung und Stärke moderner grosser Traktoren optimal auszunutzen. Dieser Pflug mit vollautomatischer Steinsicherung ist eine Weiterentwicklung des weltbekannten Kverneland-Volldrehpfluges.



delt sich um ein Kombi-Gerät Hochdruckreiniger/Luftkompressor. Ein und dasselbe Gerät liefert also Wasserhochdruck bis 150 bar und Luftdruck bis 10 bar.

**Würgler, Deutz-Generalvertretung,  
8910 Affoltern a. A.**

*Erstmals ausgestellt:  
Die Deutz-Traktorenserie 07*

Die Deutz-Fahr-Landtechnik hat ihr Traktorenprogramm in der Mittelklasse um zwei Modelle erweitert. Für die Schweiz dürfte dabei der *D 7807 A* mit 55 kW (75 PS) besonderes Interesse finden. Sein sprichwörtlich sparsamer, luftgekühlter Deutz-Vier-

### **F.T. Sonderegger AG, 9322 Egnach TG**

Nachdem sich die Technik der *Hochdruckreiniger* immer weiter verfeinert, die Palette der Geräte immer reichhaltiger wird, für die verschiedensten Spezialbedürfnisse Sonderausrüstungen zu haben sind und auch das Angebot spezifischer Reinigungs- und Desinfektionsmittel für jeden «Fall» das geeignete Medium umfasst, stand der Stand 3119 ausschliesslich im Zeichen «Hochdruckreinigung» und der Weltmarke K.E.W.

Nebst den bekannten, ...zigtausendfach bewährten Kalt- und Heisswassergeräten wird eine Weltneuheit mit der Typenbezeichnung KS 10 – 150 präsentiert. Es han-



zylindermotor S4L 913 mit einem Hubraum von 4085 cm<sup>3</sup>, verfügt über grosse Kraftreserven und einen bemerkenswerten Drehmomentanstieg. Das neue Getriebe TW 56.20 bietet optimal abgestuft 12 Vor- und 4 Rückwärtsgänge. Besonderer Wert auf einen gesundheitlichen Arbeitsplatz gelegt, bei dem alle Bedienungsorgane praktisch und bequem erreichbar sind.

Der Deutz *D 7807 A* ist sehr vielseitig. Das Selbstsperrdifferential Optitrac sorgt extremen Einsätzen für das gleichmässige Durchziehen der beiden Räder und eine optimale Kraftausnutzung. Die Hydraulik bringt höhere Hubgeschwindigkeiten durch grosse Pumpenleistung und die Dreipunktkupplung mit verstärkten Verbindungshubstangen ist auch für schwere Arbeitsgeräte bestens eingerichtet.

Auffallend bei allen Traktoren dieser Marke ist die vorbildliche Servicefreundlichkeit. Zusammenfassend ein breites, währschaftes Traktorenangebot des grössten europäischen Landmaschinenherstellers.

#### *Zwei neue Deutz DX Hochleistungs-traktoren*

Neben dem neuen *DX 120* mit 81 kW (110 PS) wurde zum ersten Mal der *DX 145 A* ausgestellt. Er ist mit dem robusten aufgeladenen Sechszylindermotor vom Typ BF6L 913 ausgerüstet. Er leistet 97 kW (132 PS) bei 2300/min. bei einem grossen Hubvolumen von 6128 cm<sup>3</sup>. Die sprichwörtliche Sparsamkeit der Motoren wird durch das neue ther-



mostatisch geregelte Kühlgebläse noch zusätzlich gefördert. Der *DX 145 A* verfügt über das vollsynchronisierte neue Getriebe TW 91.10 mit verschleiss- und geräuschemindernder Schrägverzahnung. Die Fronttriebachse sichert durch ihren zentral geführten Antrieb und den Planeten-Endtrieb hohe Bodenfreiheit, sichere Kraftübertragung und einen grossen Lenkeinschlag. Ausserdem ist die Fronttriebachse mit dem Selbstsperrdifferential Optitrac ausgerüstet. Die Hydraulikanlage mit dem Transfermatic-System bietet sehr viele Möglichkeiten. Das komfortable Cockpit ist nach den modernsten Erkenntnissen der Ergonomie ausgestattet. Erwähnenswert sind auch die hohe Service- und Wartungsfreundlichkeit dieses Hochleistungstraktors.

#### **Zumstein AG, 3315 Bätterkinden BE**

##### *Ansauggebläse*

Typ ASK 64 Kombi, mit selbsttragendem Gehäuse aus 3 mm Stahlblech und Ventilator mit 6 Schaufeln auf mitlaufender Rückwand, ist die unübertroffene Fördermaschine für den anspruchsvollen Grossbetrieb. Mit ihr kann sowohl Dürrfutter (Heu, Emd, Stroh), als auch Welkfutter, Anwelksilage, Zuckerrübenlaub und Maishäcksel befördert werden. Die exzentrische Bauart garantiert schonende Förderung des Dürrfutters. Durch den Einbau einer speziellen Silivorrichtung mit 1–6 Messern und einem Doppelschlegel wird Silofutter auf die gewünschte Länge geschnitten.

Antrieb mit Elektromotor 15–25 PS oder Traktorzapfwelle (FAT geprüft).

Das sehr robust gebaute Gebläse Typ ASK 40 ist die ideale Maschine für mittlere bis grosse Betriebe. Für das Fördern von Dürrfutter (Heu, Emd, Stroh) und Welkfutter erreicht man Spitzen wie bei Zuckerrübenlaub und Maishäcksel. Der Ventilator mit schwerer mitlaufender Rückwand hat 4 Wurf-schaufeln. Selbsttragendes Gehäuse aus 3 mm Stahlblech. Der Schneideeinsatz besteht aus 3 oder 6 Messern und einem Doppelschlegel und ist leicht demontierbar.



Dürrfutter wird ohne Schneideeinsatz schonend befördert.

Dieser Typ (ASK 40) ist auch mit Stroh-mühleeinsatz, zum Aufschliessen von Stroh, lieferbar. Die 4 Hammergarnituren werden als Einheit an die Ventilatorblätter geschraubt. Der Einbau eines Lochbleches mit verschiedenen Bohrungen ergibt die Feinheit des Mahlgutes. Antrieb mit Elektromotor 10–20 PS oder Traktorenzapfwelle (FAT geprüft).

Typ AS 38 mit 3-flügeligem Ventilator auf mitlaufender Rückwand. Selbsttragendes Gehäuse aus 2 mm Stahlblech. Auf mittelgrossen Betrieben für Dürr- und Welkfutter geeignet. Kein Schneideeinsatz möglich. Antrieb mit Elektromotor bis 10 PS oder Benzinmotor 10 PS.

Typen AS 36 und AS 31 für Kleinbetriebe. Nur für Dürrfutter geeignet. Gehäuse aus Stahlblech 2 mm. 2-flügeliger Ventilator. Dank 2-Rad-Fahrvorrichtung und Zugdeichsel, leicht zu verstellen.

Antrieb mit Elektromotor bis 7½ PS oder Benzinmotor 10 PS.

#### *Automatische Heuverteileranlage Zumstein*

Der bestbewährte Heuverteiler Zumstein hat viele Vorteile. Was andere als Fortschritt und grosse Neuheit anpreisen, ist bei Zumstein seit Jahren Selbstverständlichkeit. Schon bei Produktionsaufnahme wurde ein selbsttragendes Laufschieneprofil gewählt, und der Verteiler kann ohne Holzbalken montiert werden. Die selbsttragende Laufschiene aus glattem, massivem Stahlblech ohne jegliche Zahnung oder Lochung, erleidet auch nach jahrelangem Einsatz keine Abnützung. Eine durch Elektromotor angetriebene und durch einstellbaren Federdruck angepresste Spezialaufrolle, bewirkt das Ausfahren und Einziehen der Teleskoprohre. Am Anfang und am Ende der Längsbewegung sind je nach Stockbreite unterschiedliche Verzögerungen eingebaut. Mit einem zweiten Elektromotor wird der Schwenkbogen angetrieben. Der Streuwinkel des Ausblasbogens kann stufenlos von 0 bis 270° mit-

tels Drehknopf am Schaltkasten eingestellt werden. Eine sinnreiche Auflaufsicherung verunmöglicht das Berühren der Laufschiene oder der Dachkonstruktion durch den Schwenkbogen. Am Ende jeder Schwenkbewegung des Bogens kann die Anhaltezeit stufenlos nach Erfordernis eingestellt werden, so dass ein gleichmässiges Verteilen des Futters auf der ganzen Stockfläche gewährleistet ist. Mit dem Stockwahlschalter können von einem bis beliebig viele Heustöcke angesteuert und bedient werden. Alle Funktionen können auf Wunsch über eine standortunabhängige Steuerbirne eingestellt werden.

#### *Radial-Heubelüftungsventilatoren Zumstein*

Die neuen RB-Radialventilatoren von 5,5 PS, 7,5 PS, 10 PS, 12,5 PS, 15 PS und 20 PS ergeben durch luftströmungstechnische Verbesserungen eine grosse Leistungssteigerung. Vergleichsversuche an der eidg. Forschungsanstalt FAT, Tänikon, zeigten Spitzenresultate in bezug auf Luftfördermenge, Drucküberwindung, niederen Stromverbrauch, grossem Wirkungsgrad und Laufruhe.

Typ RB 5,5 PS, für Kleinbetriebe wird einflutig gebaut. Das Ventilatorlaufrad ist mit 10 Luftschaufeln auf starker, mitlaufender Rückwand bestückt und beidseitig gelagert. Motor auf Spannwappe und Keilriemenantrieb.

Die Typen 7,5 PS bis 20 PS sind für Mittel- und Grossbetriebe geeignet. Doppelflutiges Spiralgehäuse aus Stahlblech. Das Laufrad ist mit starker Mittelwand und 2x10 Luftschaufeln versehen. Die überdimensionierte, schwingungsfreie Ventilatorenwelle ist beidseitig mit schweren Pendelrollenlager abgestützt. Motor auf Spannwappe. Keilriemenantrieb. Beidseitig Maschendraht-Schutzgitter über grossen Einströmtrichtern. Laufruhig und geräuscharm.

Jede Heubelüftungsanlage wird von der Fa. Zumstein nach den Richtlinien der eidg. Forschungsanstalt Tänikon individuell berechnet.