

Zeitschrift: Landtechnik Schweiz
Herausgeber: Landtechnik Schweiz
Band: 43 (1981)
Heft: 1

Rubrik: Mitteilungen ; OLMA-Nachlese

Nutzungsbedingungen

Die ETH-Bibliothek ist die Anbieterin der digitalisierten Zeitschriften auf E-Periodica. Sie besitzt keine Urheberrechte an den Zeitschriften und ist nicht verantwortlich für deren Inhalte. Die Rechte liegen in der Regel bei den Herausgebern beziehungsweise den externen Rechteinhabern. Das Veröffentlichen von Bildern in Print- und Online-Publikationen sowie auf Social Media-Kanälen oder Webseiten ist nur mit vorheriger Genehmigung der Rechteinhaber erlaubt. [Mehr erfahren](#)

Conditions d'utilisation

L'ETH Library est le fournisseur des revues numérisées. Elle ne détient aucun droit d'auteur sur les revues et n'est pas responsable de leur contenu. En règle générale, les droits sont détenus par les éditeurs ou les détenteurs de droits externes. La reproduction d'images dans des publications imprimées ou en ligne ainsi que sur des canaux de médias sociaux ou des sites web n'est autorisée qu'avec l'accord préalable des détenteurs des droits. [En savoir plus](#)

Terms of use

The ETH Library is the provider of the digitised journals. It does not own any copyrights to the journals and is not responsible for their content. The rights usually lie with the publishers or the external rights holders. Publishing images in print and online publications, as well as on social media channels or websites, is only permitted with the prior consent of the rights holders. [Find out more](#)

Download PDF: 04.02.2026

ETH-Bibliothek Zürich, E-Periodica, <https://www.e-periodica.ch>

Zum Teil auch an der AGRAMA zu sehen

Maschinen für Kommunalbetriebe

Auf der Hannover Messe 1980 wurden u. a. erstmalig neue Traktoren für Garten- und Grossflächen sowie ein Wiesenmäher eines bekannten Werkes vorgestellt. Es handelte sich dabei um folgende Neuheiten:



Abb. 1: Kommunaltraktor Gutbrod 2900 D.

Kommunaltraktor Gutbrod 2900 D mit einem wassergekühlten 3-Zylinder-Dieselmotor mit 1800 ccm Hubraum, der bei einer Drehzahl von 2600 U/min. 26 kW (35 PS) leistet. Bemerkenswert ist, dass dieser Motor besonders leise läuft.

Der Traktor besitzt Schnellanbau-Vorrichtungen, so dass die Arbeitsgeräte für Grünflächenpflege, Winterdienst und Bodenbearbeitung leicht ausgewechselt werden können. Mit einer leistungsstarken Hydraulikanlage und über integrierte Motorzapfwellen werden die Arbeitsgeräte bewegt und angetrieben. Diesen Traktor gibt es mit Hinterrad- und Allradantrieb sowie mit schallisoliertem Fahrerhaus.

Hydrostatik-Traktor Gutbrod 2016 H ist ein wendiger Pflege tractor für entsprechende Grünflächen. Die Maschine ist mit einem 2-Zylinder-4-Takt-Benzinmotor ausgerüstet, der 12 kW (16 PS) leistet. Durch die stufenlos zu regulierende Fahrgeschwindigkeit mittels Hydrostatikantrieb, vor- und rückwärts, ist der Einsatz auch auf kleinen oder



Abb. 2: Hydrostatiktraktor Gutbrod 2016 H.

dicht bepflanzten Rasenflächen besonders vorteilhaft. Bemerkenswert ist, dass dieser Traktor dort Arbeiten verrichtet, wo auf kleineren Flächen eine grössere Maschine nicht eingesetzt werden kann. Selbstverständlich ist der Traktor durch Anbau von Räumschild, Schneefräse, Anhängestreuer usw. auch im Winterdienst auf Fusswegen, Zufahrten und anderen Kleinflächen einsetzbar.



Abb. 3: Rasentraktor Gutbrod 508 EBS.

Rasentraktor Gutbrod 508 EBS, der mit einem 6 kW (8 PS) Benzinmotor bestückt ist, weist 3 Vorwärtsgänge und einen Rückwärtsgang auf. In der Praxis hat sich erwiesen, dass diese Maschine mit einer

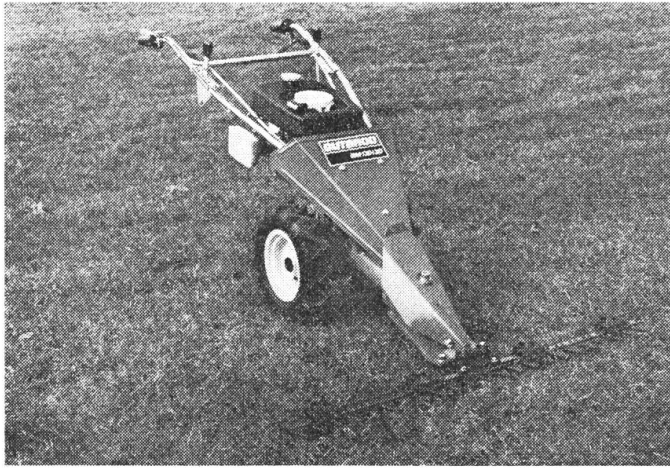


Abb. 4: Wiesenmäher BM 120.

Schnittbreite von 910 mm bis zu 5000 m² Rasen in der Stunde mähen kann. Der Rasentraktor eignet sich besonders für grössere Privatgrundstücke und Industrie Grünflächen; denn er kann auch durch Anbau von

Zusatzgeräten zum Rasenkehren und Schneeräumen eingesetzt werden.

Der Wiesenmäher BM 120 ist ein handgeführter Mäher für hohes Gras, Böschungen und für alle Flächen, die in grösseren Zeitabschnitten gemäht werden müssen. Er wird von einem 5 kW (6,5 PS) Gutbrod-2-Takt-Motor angetrieben und hat einen 1,2 m breiten Universalmähbalken. Vorwärts sind zwei verschiedene Geschwindigkeiten schaltbar; mit diesen und dem Rückwärtsgang ist der Wiesenmäher unter den gegebenen Arbeitsbedingungen leicht manövrierfähig, auch an Böschungen. -NF-

Hersteller:

Gutbrod-Werke, Postfach 60
D-6601 Saarbrücken-Bübingen

Vertretung in der Schweiz:

Rapid Maschinen AG, 8953 Dietikon ZH

Im Traktoren-Center in Samstagen

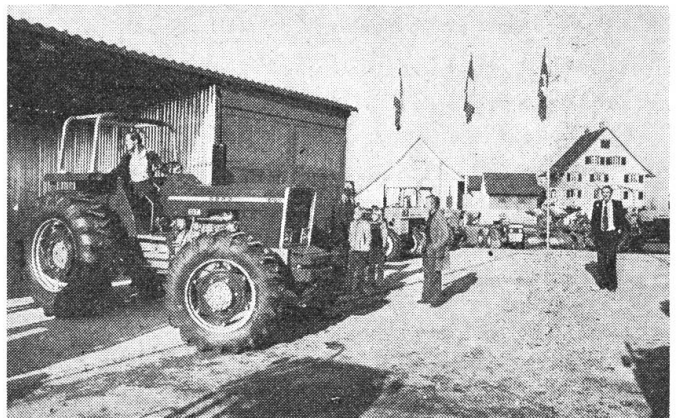
Nach 8 Jahren erfolgreicher Tätigkeit im Traktorenverkauf hat die Intech AG, Wollerau SZ, in Samstagen ZH dem dort bestehenden Traktoren-Service-Center eine ganzjährig geöffnete Traktoren-Ausstellung angegliedert. Die mit der Einweihung verbundenen Besuchertage gaben den zahlreich erschienenen Kunden und Interessenten Gelegenheit, das Unternehmen und seine Produkte näher kennenzulernen.

Die Intech AG verfügt als Importfirma für Traktoren und Dieselmotoren in Samstagen über ein gut eingerichtetes Traktoren-Center mit einem umfassenden Ersatzteillager.

EBRO

Im spanischen EBRO-Motor-Iberica-Konzern blickt man auf rund 40 Jahre Erfah-

Besichtigung und Testfahrten in der permanenten Traktorenausstellung.



rung im Traktorenbau zurück. Ausserdem hat sich EBRO auch in anderen Bereichen (als Hersteller von Lastwagen, Lieferwagen, Baumaschinen, Dieselmotoren) eine solide Basis geschaffen. Die EBRO-Traktorenmodelle veranschaulichen durch ihre zeitgemässe Technik und die robuste Bauweise die reichlich vorhandenen Kenntnisse und Erfahrungen aus dem Nutzfahrzeugsektor. Bei den EBRO-Traktoren ist als Kraftquelle der PERKINS-Dieselmotor gewählt worden.

UNIVERSAL

Die aus dem fünftgrössten Traktorenwerk der Welt stammenden UNIVERSAL-Traktoren haben seit ihrem Erscheinen auf dem Schweizer Markt im Jahre 1972 eine stetig wachsende Zahl von Traktorenbenützern überzeugt. UNIVERSAL bietet heute eine Modellreihe für kleine und mittlere Landwirtschaftsbetriebe (45 bis 55 PS/DIN, Standard- und Allradantrieb), die durch ihre Ausstattung den Anforderungen dieser Betriebe gerecht wird. Die UNIVERSAL-Traktorentechnik stützt sich auf weltweit bekannte Komponenten, wie z. B. LUK-Kupplungen (BRD), BOSCH-Anlasser, Einspritzanlage System CAV. Bei den Allradtraktoren wird jetzt auch die zentral angetriebene Planetenvorderachse italienischer Bauart verwendet.

Dieselmotoren

Nebst den eigenen Traktorenmarken widmet sich die Intech AG auch dem Umbau von Bühler-Traktoren. Es werden die seit Jahren bewährten 3- und 4-Zylinder-Motoren verwendet, für die Werksgarantie geboten wird.

Mitglieder!

*Besucht zahlreich
die Veranstaltungen
Eurer Sektion!*

OLMA-Nachlese

und weitere Vorschau auf die AGRAMA

VOLG, Landmaschinen, 8401 Winterthur

Klare Produktinformationen zu vermitteln und den intensiven Kundenkontakt zu pflegen, waren auch dieses Jahr die Leitgedanken.

Die Produktinformation beginnt bei der Bodenbearbeitung mit der Saatbettkombination RAU UNIMAT, welche sowohl als Federzahnegge oder als Gareegge in Kombination mit einem zweiwalzigen Krümmer in verschiedenen Arbeitsbreiten von 2.50–4.40 eingesetzt werden kann. Gerade bei solchen Geräten ist eine umfassende Abklärung der Kundenbedürfnisse unerlässlich.

Als Variante zur Saatbettkombination war eine zapfwellengetriebene Kreiselegge ausgestellt. Die Spezialität dieser Kreiselegge ist das hinten angebrachte Klutenblech, welches eine intensivere Durchmischung des Bodens gewährleistet.

Der Saat nachfolgend kommt die Drillmaschine. Die HASSIA Drillmaschine DU mit dem stufenlosen Oelbadgetriebe ist sehr modern konzipiert. In dieser Maschine sind alle Anforderungen der Praxis vereint.

Ebenfalls der Saat zugeordnet wird das Kartoffellegen. Der HASSIA Kartoffellegeautomat GLE/2 liegt in seiner technischen Ausstattung zwischen den sogenannten Billig-Legemaschinen und den Komfortmodellen mit parallel aufgehängten Scharen- und Zudeckscheiben.

Ein Zentrum auf dem Landmaschinenstand bildeten die HASSIA Kartoffelvollernter. Stellvertretend für alle anderen Modelle wurden KRM-BL und KRB als Siebrostvollernter gezeigt. Leider konnten aus Platzgründen die neuen Siebbandvollernter nicht ausgestellt werden.

In der Gruppe Hoftechnik dominierte neben Gebläse und Heubelüftungen ein Getreidesilo. Hier wurde Getreidelagerung, Getreidetrocknung und Getreidetransport augenscheinlich dargestellt.

Eine kleine Attraktion und Neuheit war die neue Heuschrotmaschine EHS-100. Dieses

kleine Gerät hat gerade wegen seinen bestechenden Eigenschaften mit Sicherheit seine Interessenten gefunden.

Zumstein AG, 4528 Zuchwil SO

Ansauggebläse

Typ ASK 64 Kombi, mit selbsttragendem Gehäuse aus 3 mm Stahlblech und Ventilator mit 6 Schaufeln auf mitlaufender Rückwand, ist die unübertroffene Fördermaschine für den anspruchsvollen Grossbetrieb. Mit ihr kann sowohl Dürrfutter (Heu, Emd, Stroh), als auch Welkfutter, Anwelksilage, Zuckerrübenlaub und Maishäcksels befördert werden. Die exzentrische Bauart garantiert schonende Förderung des Dürrfutters. Durch den Einbau einer speziellen Silierung mit 1–6 Messern und eines Doppelschlegels wird Silofutter auf die gewünschte Länge geschnitten.

Antrieb mit Elektromotor 15–25 PS oder Traktorenzapfwelle. FAT-geprüft.

Das sehr robust gebaute Ansauggebläse Typ ASK 40 ist die ideale Maschine für mittlere bis grosse Betriebe. Für das Fördern von Dürrfutter (Heu, Emd, Stroh) und Welkfutter erreicht man Spitzenresultate wie bei Zuckerrübenlaub und Maishäcksels.

Der Ventilator mit schwerer mitlaufender Rückwand hat 4 Wurfschaufeln. Selbsttragendes Gehäuse aus 3 mm Stahlblech. Der Schneideeinsatz besteht aus 3 oder 6 Messern und einem Doppelschlegel und ist leicht demontierbar. Dürrfutter wird ohne Schneideeinsatz schonend befördert.

Dieser Typ, ASK 40, ist auch im Strohmulleeinsatz, zum Aufschliessen von Stroh, lieferbar. Die 4 Hammergarnituren werden als Einheit an die Ventilatorblätter geschraubt. Der Einbau eines Lochbleches mit versch. Bohrungen ergibt die Feinheit des Mahlgutes. Antrieb mit Elektromotor 10–20 PS oder Traktorenzapfwelle. FAT-geprüft.

Typ AS 38 mit 3-flügeligem Ventilator auf mitlaufender Rückwand. Selbsttragendes Gehäuse aus 2 mm Stahlblech. Auf mittel-grossem Betrieb für Dürr- und Welkfutter geeignet. Kein Schneideeinsatz möglich. Antrieb mit Elektromotor bis 10 PS oder Benzinmotor 10 PS.

Typen AS 36 und AS 31 für Kleinbetriebe. Nur für Dürrfutter geeignet. Gehäuse aus Stahlblech 2 mm. 2-flügeliger Ventilator. Dank 2-Rad-Fahrvorrichtung und Zugdeichsel leicht zu verstellen.

Antrieb mit Elektromotor bis 7½ PS oder Benzinmotor 10 PS.

Auch bei Altbausanierungen anwendbar

Wärmedämmung, Schallschutz und Sicherheit im Fensterglas

Wärmedämmung-Isolierglas

Wärmeschutz-Isolierglas HEGLAS ist eine Weiterentwicklung des bekannten und seit über 20 Jahren bewährten 2-fachen Isolierglases und besteht aus drei Glastafeln, zwei in den Ecken verschweissten Abstandhalterrahmen sowie der hochwertigen Doppeldichtung Silikon-Butyl. Alle Wärmeschutz-Isoliergläser bieten erhöhten, winterlichen Wärmeschutz bei verbessertem Schallschutz und hoher, neutraler Lichtdurchlässigkeit. Bei einer Gesamtstärke

von 25–33 mm werden massgeschneiderte K-Werte von 2,30 W/m² K bis 1,75 W/m² (2,00 bis 1,50 kcal/m² h° C) erreicht. Ein Teil dieser Gläser wird im Luftzwischenraum mit aufbereiteter Spezial-Luftschicht mit besonders geringer Wärmeleitfähigkeit aufbereitet. Das Glas präsentiert sich absolut farbneutral in Ansicht und Durchsicht, da zur Erhöhung des K-Wertes keine farbverändernde Metallschicht aufgebracht werden muss. Die Naturfarben der Gegenstände bleiben erhalten, da der Raum mit natürlichem Licht ausgeleuchtet wird. Das

3-scheibige Isolierglas lässt sich von einer normalen Verglasung nicht unterscheiden und kann deshalb überall angewendet werden. Dank ausgeprägter Wärmedämmung vermag das HEGLAS Wärmeschutz-Isolierglas erhebliche Heizkosten einzusparen. Bei ca. 40 m² Glasfläche können mit diesem Wärmeschutz-Isolierglas (K-Wert 1,75 W/m² K) im Vergleich mit normalem Isolierglas 600 Liter Heizöl eingespart werden.

Das Herstellungsverfahren gestattet die Kombination von Gläsern unterschiedlicher Art, Dicke und physikalischer Eigenschaft. Dadurch können die Funktionen verbessert und weitere Eigenschaften wie Schallschutz, Sicherheit, Altbausanierung, usw. erzielt werden.

Schallschutz-Isolierglas

Ein Schallschutz-Isolierglas wird überall dort eingesetzt, wo Lärm zur Plage wird. Die schalldämmenden Eigenschaften dieses Isolierglases liegen zwischen 35 und 43 dB und genügen höchsten Ansprüchen. HEGLAS-Schallschutz-Isolierglas bewahrt vor Umweltlärm in Büros, hebt die Wohn-

qualität entlang von Strassen, Autobahnen, Bahnlinien, Fabriken und Flugplätzen.

Isolierglas mit Sprossen

Ein Isolierglas für die Altbausanierung bringt mehr Licht und Durchsicht in die Wohnräume. Die im Luftzwischenraum angeordneten Sprossen benötigen weder Anstrich noch Reinigung, was Hausfrauen schnell zu schätzen wissen. HEGLAS-Isolierglas mit Sprossen erhält das charakteristische Aussehen von Altbaufassaden. Die eingebauten, einbrennlackierten Sprossen im Luftzwischenraum sind alterungsbeständig.

Mehrkombinationen-Isolierglas «Multipack»

Dank technologischen Feinessen vermögen Multipack-Isoliergläser HEGLAS höchsten Ansprüchen im Bereich Wärmeschutz, Sicherheit und Schallschutz zu genügen.

Das Doppeldichtungs-Isolierglas mit verschweissten Abstandhalter-Ecken bietet jedem HEGLAS-Kunden eine zusätzliche Sicherheit in bezug auf den hermetischen Randabschluss.

Fritz Trösch AG, 4922 Bützberg

Schweizerischer Nutzfahrzeugverband

Die ordentliche Delegiertenversammlung des Schweizerischen Nutzfahrzeugverbandes ASTAG hat in Luzern beschlossen, sämtliche Abwehrmassnahmen zu treffen, um ein Vorziehen der Schwerverkehrsabgabe zu verhindern. Sollte die Vorlage entgegen den einstimmigen Empfehlungen der Gesamtverkehrskommission aus der GVK herausgelöst werden, so sei der Verfassungsartikel zu bekämpfen und gegen ein allfälliges Ausführungsgesetz das Referendum zu ergreifen, forderten die Delegierten.

In einem umfassenden verkehrspolitischen tour d'horizon unterstrich der Zentralpräsident der ASTAG, Dr. H.R. Christen (Bern), erneut die dringende Notwendigkeit einer Neuordnung des Schweizerischen Ver-

kehrswesens. Mit Nachdruck stellte er sich hinter die von der GVK empfohlene ganzheitliche Betrachtungsweise der aktuellen Verkehrspolitik. Unterstützung erhielt Christen aus dem Lager der beiden Automobilverbände ACS und TCS. Sowohl ACS-Generaldirektor Dr. André Arnaud, Präsident des Schweizerischen Strassenverkehrsverbandes FRS, und FRS-Vizepräsident Dr. Walter Rohner, Chefredaktor des Touring, verlangten die unbedingte Zweckbindung für sämtliche Fiskaleinnahmen aus dem Strassenverkehr. Jede Abweichung von diesem Prinzip sei abzulehnen. Einstimmig wiesen die Delegierten den Zentralvorstand an, die bisher eingeschlagene Marschrichtung weiterzugehen.