

Zeitschrift: Landtechnik Schweiz
Herausgeber: Landtechnik Schweiz
Band: 42 (1980)
Heft: 15

Rubrik: OLMA-Nachlese und Ausblick auf die AGRAMA 1981 ; Mitteilungen

Nutzungsbedingungen

Die ETH-Bibliothek ist die Anbieterin der digitalisierten Zeitschriften auf E-Periodica. Sie besitzt keine Urheberrechte an den Zeitschriften und ist nicht verantwortlich für deren Inhalte. Die Rechte liegen in der Regel bei den Herausgebern beziehungsweise den externen Rechteinhabern. Das Veröffentlichen von Bildern in Print- und Online-Publikationen sowie auf Social Media-Kanälen oder Webseiten ist nur mit vorheriger Genehmigung der Rechteinhaber erlaubt. [Mehr erfahren](#)

Conditions d'utilisation

L'ETH Library est le fournisseur des revues numérisées. Elle ne détient aucun droit d'auteur sur les revues et n'est pas responsable de leur contenu. En règle générale, les droits sont détenus par les éditeurs ou les détenteurs de droits externes. La reproduction d'images dans des publications imprimées ou en ligne ainsi que sur des canaux de médias sociaux ou des sites web n'est autorisée qu'avec l'accord préalable des détenteurs des droits. [En savoir plus](#)

Terms of use

The ETH Library is the provider of the digitised journals. It does not own any copyrights to the journals and is not responsible for their content. The rights usually lie with the publishers or the external rights holders. Publishing images in print and online publications, as well as on social media channels or websites, is only permitted with the prior consent of the rights holders. [Find out more](#)

Download PDF: 03.02.2026

ETH-Bibliothek Zürich, E-Periodica, <https://www.e-periodica.ch>

Die Handhabung dieses Gerätes ist äusserst einfach: Eine representative Getreidemenge (ca. 200 Gr.) wird mit einem mitgelieferten Becher, der gleichzeitig als Schutzdeckel dient, langsam in den Messraum geschüttet, bis am Anzeigefenster der Messwert in Zahlen (digital) auf 1/10 genau erscheint.

Kein Abstimmen, kein Zuschrauben, kein Abwägen, kein Thermometer, ... um die Temperatur des Messgutes zu berücksichtigen drückt man nach ca. 10 Sekunden auf einen Knopf und die Anzeige erscheint temperaturkorrigiert.

Weil das Gerät nicht für alle Getreidearten direkt geeicht sein kann, können die entsprechenden Feuchtigkeitswerte auf einer Tabelle abgelesen werden.

Der Dickej-john-Getreidefeuchtigkeitsmes-

ser ist leicht und handlich und hat eine kubische Form (16 x 10 x 16 cm).

Das Messprinzip ist dasselbe wie bei vielen in der Praxis verwendeten stationären Messgeräten. Dadurch, dass auch das Bestimmen der Messmenge automatisch geschieht, werden Messfehler praktisch ausgeschlossen. Zudem geht der Messvorgang derart schnell vor sich, dass im Nu zwei drei Messungen gemacht sind.

Die Firma Dickej-john stellt ein ganzes Programm von agro-elektronischen Geräten her, wie Körnerverlust-Anzeigegeräte für Mähdrescher, Sämaschinenmonitoren, Feldspritzen-Mengenregler, Hektarzähler usw.

Vertretung, Verkauf und Service für die Schweiz durch Agroelec AG, landw. Elektro- und Elektronikgeräte, 8477 Oberstammheim.

OLMA-Nachlese und Ausblick auf die AGRAMA 1981

AEBI & Co. AG, Maschinenfabrik 3400 Burgdorf

Die AEBI-Zweiachsmäher-Familie wächst

Als AEBI im Jahre 1975 einen grossen Zweiachsmäher mit Front-Kreiselmäher für steile Hänge als Weltneuheit vorstellte, begann ein neues Zeitalter der Grünland-Hand-

mechanisierung. Mühelos Leistungen wie auf dem Flachland bei grosser Bodenschonung und sicheren Arbeitsbedingungen zu erbringen, ging als alter Wunschtraum in Erfüllung. Hunderte zufriedener Besitzer bestätigen es.

Fünf Jahre nach diesem epochemachenden Schritt zeigte Aebi eine neue Maschine,



Terratrac AEBI TT 33 mit Turboheuer beim Wenden. Vorne erkennt man das Doppelmesser-Mähwerk «Busatis» (2,00 m).

welche den Landwirt in Hanglagen mit mittlerer Betriebsgrösse sehr interessieren wird: dank dem neuen AEBI-Terratrak TT 33 kann jetzt auch er die anstrengenden Heuerntearbeiten sitzend bei hoher Leistung und grosser Sicherheit ausführen. Durch die mit dem grossen Terratrak TT 77 verwandte Konstruktionsart sind die Bedienungen für den gleichen Erfolg mit einem etwas kleineren Fahrzeug sicher gegeben. Die wesentlichsten Merkmale des neuen kleinen Zweiachsmähers TT 33 sind:

- niedrige, quadratische Bauart für grösstmögliche Sicherheit
- Frontlenkung für optimale Wendigkeit
- starker Zweizylinder-Dieselmotor mit 17,6 kW (24 PS)
- Wendegetriebe mit 4 Vorwärts- und 4 Rückwärtsgängen. Zuschaltbarer 4-Radantrieb. Hinten und vorne Differentialsperren
- Zapfwelle an Front und Heck
- Frontgeräte-Dreipunktanbau mit motorhydraulischer Aushebung
- Niederdruckreifen «TERRA» 26 x 12.00-12
- Sicherheitsrahmen nach OECD-Norm

Als Anbaugeräte für die Heuernte sind in Verwendung:

Frontanbau

- Doppelmesser-Mähwerk «Busatis» 2,00 m
- Bandrechen 1,80 m zum Zetten, Wenden und Schwaden

Heckanbau

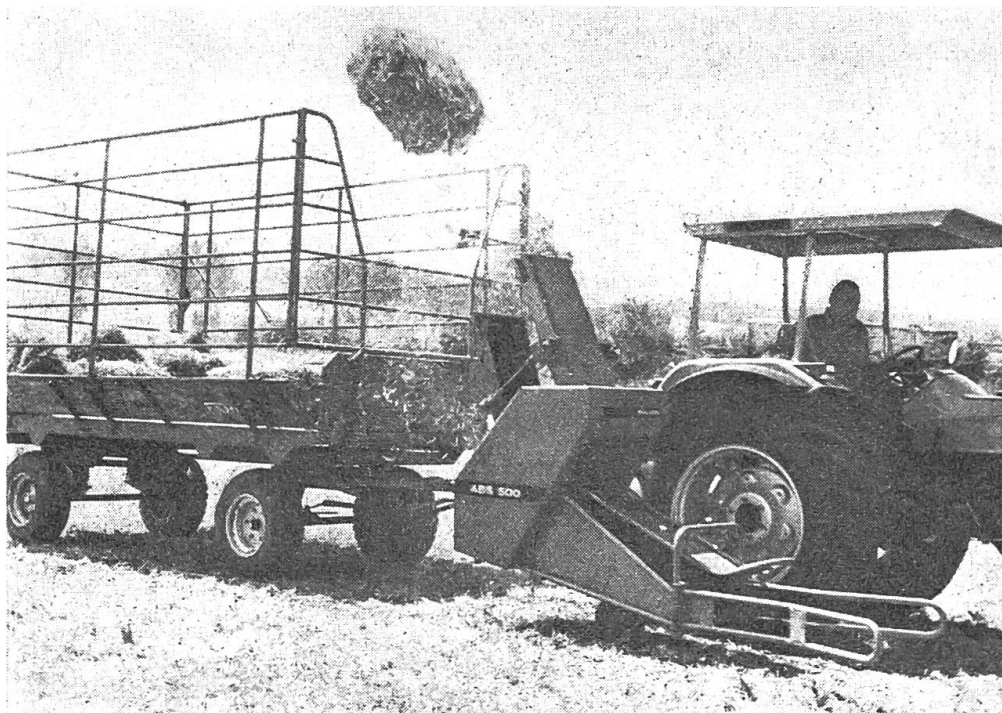
- gezogener Kreiselheuer 3,80 m (4 Kreisel) zum Zetten und Wenden
- kleine Anhänger für Strassentransporte (Geschwindigkeiten bis 20 km/Std.)

Die in mehrjähriger Versuchszeit gesammelten Erfahrungen sind sehr positiv. Der Terratrak TT 33 wird von den Landwirten nicht nur als handliches und leistungsfähiges, sondern auch als bequemes und sicheres Arbeitsmittel für die Heuernte sowie für andere Arbeiten gelobt. Beim Zetten und Wenden mit dem breiten Kreiselheuer erweist sich die grosse Zugleistung und enorme Wendigkeit des Fahrzeuges als besonders vorteilhaft.

Bucher-Guyer AG, Maschinenfabrik, 8166 Niederweningen ZH

Neue Ballenschleuder zu FAHR-Hartballenpressen

FAHR bringt eine neue Ballenschleuder auf den Markt. Zum Unterschied zu den herkömmlichen, an den Ballenpressen ange-



Ballenschleuder Fahr,
Modell ABS 500 mit
Zapfwellenantrieb.

bauten Schleudern handelt es sich beim neuen Modell ABS 500 um ein Traktor-Anbaugerät, befestigt an der Dreipunkt-Aufhängung und angetrieben durch die Zapfwelle. Dadurch ist sie seitlich hydraulisch schwenkbar, d. h. auch schrägliegende Ballen lassen sich problemlos aufnehmen und laden. Wurfweite (3 bis 9 m) und Wurfneigung können vom Traktorsitz aus eingestellt werden. Der Anbau erfolgt wie beim Maishäcksler. Der Ballentransporter hängt also am Zugmaul. Als Transporter können Anhänger oder Wagen mit entsprechenden Aufbauten verwendet werden. Mit einer Geschwindigkeit bis zu 10 km/h lassen sich 110–130 Ballen in 10 Minuten laden, was einer Stundenleistung von 1,5 ha entspricht. Die neue Ballenpresse ABS 500 kann mit Traktoren ab 37 kW (50 PS) eingesetzt werden.

Ernst Messer AG, Industrie- und Landmaschinen, 4704 Niederbipp

-JF- Strohaufschliessanlage SP 2000

Der Hauptbestandteil des Strohstrahls ist Zellulose, die viele Nährstoffe für Wiederkäuer enthält. Zellulose ist ebenso wie Stärke ein

Kohlenhydrat. Wenn Kohlenhydrat der Hauptbestandteil des Getreides ist, muss man sich fragen, warum Stroh nicht denselben Nährwert hat wie Getreide. Die Ursache hierfür: die im Stroh vorhandene Zellulose ist in einem unverdaulichen Stoff (Lignin) fest eingeschlossen. Aufgrund umfangreicher Forschungsarbeiten ist es nun gelungen, dieses Problem zu lösen. Es wurde eine Methode entwickelt, bei der dem Stroh eine kleine Menge Natriumlauge beigemischt und somit die Zellulose freigemacht wird. Gestützt auf diese Grunderkenntnisse hat die dänische Firma -JF- die Entwicklung einer Strohaufschliessanlage aufgenommen. Das Verfahren wird Hard-Mixing genannt. Die Hauptelemente der Aufschliessanlage sind: Häcksler, Laugenzusetzgerät, Mixer und Fördergebläse. Der Vorgang geht so vonstatten: Die Strohballen werden auf den Fördertisch gelegt, automatisch zum Häcksler transportiert und von diesem in der Längsrichtung aufgespalten. Unter Beimischung von Natriumlauge (30%ig) wird das aufgespaltene Stroh durch den Mixer geführt, wobei das Natrium auf die Strotoberfläche einge-
(Fortsetzung auf Seite 1074)

Hauptelemente der Aufschliessanlage sind: Häcksler, Laugenzusetzgerät, Mixer und Fördergebläse.



TRAKTOREN VON JOHN DEERE

Durch kraftvolle Hydraulik haben Sie Traktor und Zusatzgeräte bestens unter Kontrolle.

**Sofort ausgeführte Steuerimpulse
bewältigen sofort mehr Arbeit.**

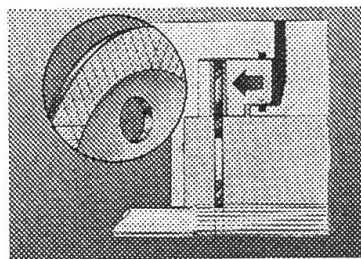
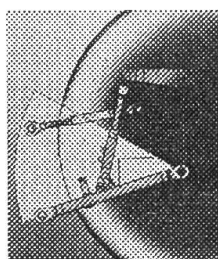
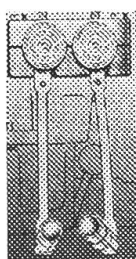
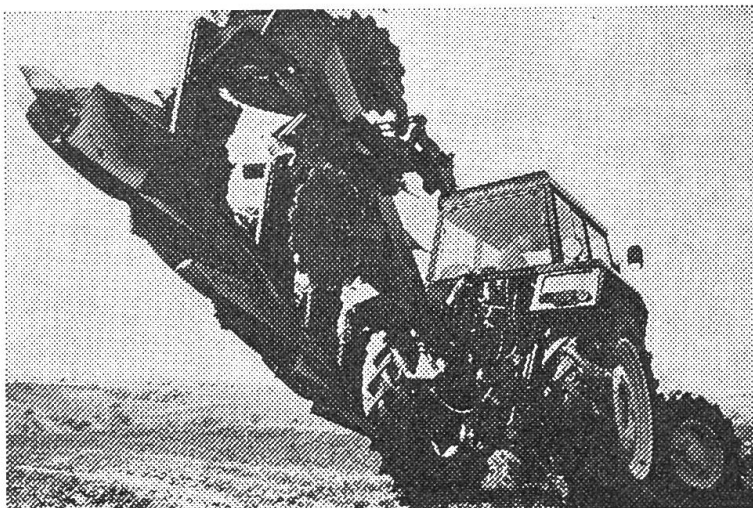
Denn Verzögerungen kosten Zeit — Arbeitszeit. John Deere-Traktoren liefern auf Abruf hydraulische Kraft. Damit Sie leichter mit Traktor und Gerät arbeiten. Denn genau deshalb sind sie so konstruiert.

Das geschlossene Hydrauliksystem stellt sofort Kraft bereit. Wenn andererseits keine hydraulische Kraft benötigt wird, „ruht“ die Pumpe, um Leistung und Kraftstoff zu sparen.

Der hohe Druck von 190 bar und die große Ölkapazität lassen dieses geschlossene Hydrauliksystem noch wirksamer arbeiten. So werden durch die gewaltige Hubkraft schwere Lasten zügig angehoben. Ferner zeichnet alle John Deere-Traktoren die Unterlenker-Regelhydraulik aus. Und das ist die äußerst genaue Technik, um Reaktionen der Zusatzgeräte auf wechselnde Bedingungen durch das Hydraulik-System sicherzustellen. Sie werden ferner feststellen, daß eine Menge hydraulischer Kraft für die Bedienung von unabhängigen Zusatzgeräten abrufbereit steht. Das heißt: Sie können in kürzester Zeit Ladearbeiten verrichten, Anhänger kippen, und starke Hydraulikmotoren antreiben.

Hydraulische Kraft bildet die Basis für das Bremssystem. Diese ölgekühlten Scheibenbremsen erfordern nur geringen Pedaldruck. Und da sie sich selbsttätig nachstellen, und die Bremsbeläge aus haltbarem Material sind, bleibt es Ihnen erspart, sich um die Bremsen zu sorgen.

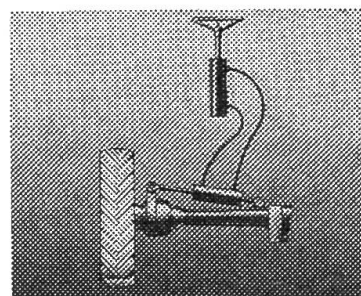
Die hydrostatische Lenkung macht den Traktor schnell und wendig, selbst bei eingeschaltetem Frontantrieb und randvollem Frontlader. Diese Lenkung ist serienmäßig in allen 6-Zylinder-Traktoren sowie in 4-Zylinder-Traktoren mit Frontantrieb oder Kabine.



Das geschlossene Hydrauliksystem liefert auf Abruf hydraulische Kraft. Ganz gleich, ob es sich um Steuerzylinder oder die 3-Punkt-Aufhängung handelt, die Wirkung ist stets schnell und stark.

Die hydraulisch betätigten, ölgekühlten Scheibenbremsen sind mit haltbaren Bremsbelägen ausgestattet. Für längere Lebensdauer. Sie werden feststellen, wie leicht die Bremsen zu betätigen sind.

Falls Sie einen Traktor suchen, der reagiert wie Sie es wünschen, sollten Sie am besten gleich zu Ihrem John Deere-Händler gehen. Er informiert Sie gerne über alle unsere Traktoren. Den 940 (32 kW), 1040 (37 kW), 1140 (41 kW), 1640 (46 kW), 2040 (52 kW), 2140 (60 kW), 3040 (66 kW) und den 3140 (71 kW).



Mit der hydrostatischen Lenkung manövrieren Sie leicht, auch bei geringer Motordrehzahl.



MATRA ZOLLIKOFEN,
3052 Zollikofen,
Tel. 031 57 36 36

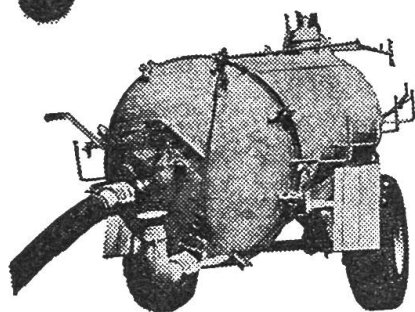
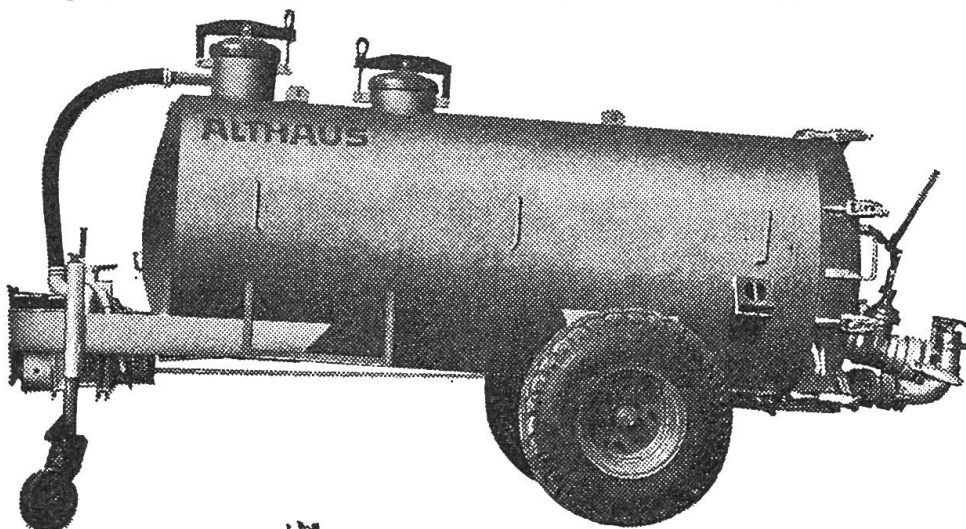
ATS R 11102

Wählen Sie das passende Saug- und Druckfass aus dem kompletten Angebot von Althaus

ALTHAUS -Druckfässer sind

- einfach konstruiert
- solid gebaut
- im praktischen Einsatz bewährt
- mit niedertourigem ALTHAUS-Kompressor, für extra lange Lebensdauer, ausgerüstet.
- auf Wunsch mit kombiniertem Luft- und hydr. Schneckenrührwerk (garantiert restloses Fassentleeren)

Fassgrößen: 1900 - 2300 - 2800 - 3300 - 4000 - 5000 - 6000 Liter



Druckfass VENDRAME / ALTHAUS

- das **preisgünstige** Ausländer-Fass
- feuerverzinkt
- mit Luftrührwerk und 2 Ansaugstutzen
- Endmontage mit **ALTHAUS-Zubehör** im Werk Ersigen
- Daher gesicherter Ersatzteildienst

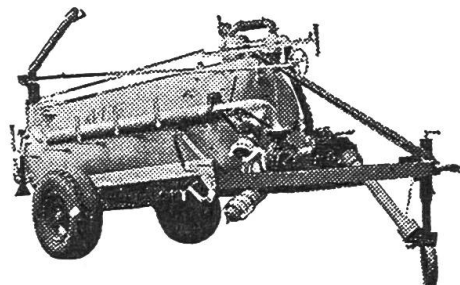
Fassgrößen: 2200 - 2800 - 3500 Liter

Pumpdruckfass VENDRAME / ALTHAUS

mit vorgeschalteter Zentrifugalpumpe für **Hochdruck**.

Verwendbar als gewöhnliches Druckfass und zum **Verschlauchen**.

Verschiedene Ausführungen und Fassgrößen.



Verlangen Sie **Gratis-Unterlagen** vom Druckfass-Spezialisten

ALTHAUS+CO AG 

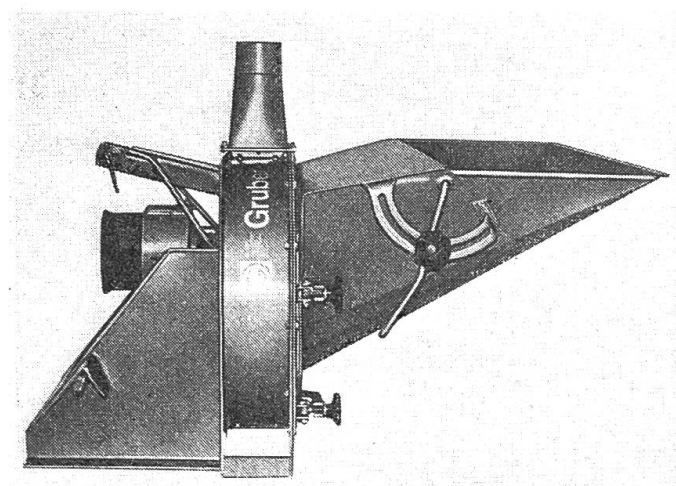
Pflugfabrik, 3423 Ersigen, Tel. 034 45 2162/63

(Fortsetzung von Seite 1071)

ben wird. Das so verarbeitete Stroh wird nun mittels Gebläse an seinen Bestimmungsort geführt. Am Stock erwärmt es sich auf ca. 60–90° Celsius. Je höher die Temperatur steigt, desto besser ist der Aufschluss und desto geringer sind die Laugenrückstände. Die Leistung der von -JF- entwickelten Anlage beträgt bis zu 2,2 t/h. Für den Antrieb wird ein Traktor von ca. 70 PS benötigt. Das aufbereitete Stroh kann nach 3 Tagen verfüttert werden und ist bis zu 4 Monaten lagerfähig. Die Tiere fressen das aufgeschlossene Stroh gut. Ausgewachsenes Vieh sollte täglich 5–10 kg aufbereitetes Stroh aufnehmen können. Der Nährwert dieses Futters entspricht ungefähr dem Heu einer mittelmässigen Qualität.

Spezial Nassmaismühle

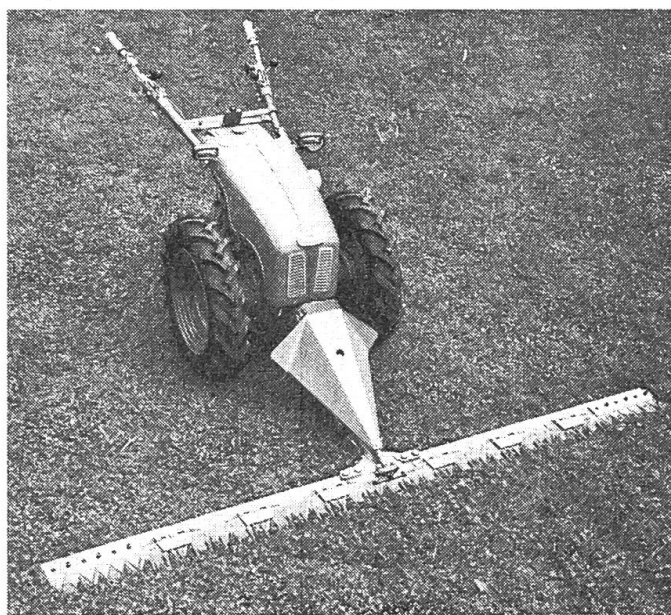
Die Firma Gruber, Oesterreichs führender Maismühlenhersteller, entwickelte eine einmalige Nassmaismühle. Entgegen herkömmlicher Mühlen arbeitet diese Maschine mit feststehenden Messern und Abstreifen, welche eine Zwangswirkung auf das zu vermahlende Gut ausüben. Das Ergebnis: Einwandfreies Vermahlen von Körner- oder Kolbenmais (inkl. Lischen) bis ca. 60% Feuchtigkeit. Mit auswechselbaren Stahlsieben wird jede gewünschte Feinheit erreicht. Je nach Mühlentyp und Traktorenstärke können pro Stunde bis zu 30 Tonnen verarbeitet werden. Die in die Mühle inte-



grierten Wurfschaufeln fördern das vermahlene Material bis 22 m Höhe, so dass auch Hochsilos problemlos beschickt werden können. Die Erfahrung des Herstellers mit Nassmaismühlen sowie die Organisation der Firma ERNST MESSER AG, Niederbipp, versprechen auch in der Schweiz eine erfolgreiche Einführung dieser Maschine.

Rapid Maschinen und Fahrzeuge AG, 8953 Dietikon ZH

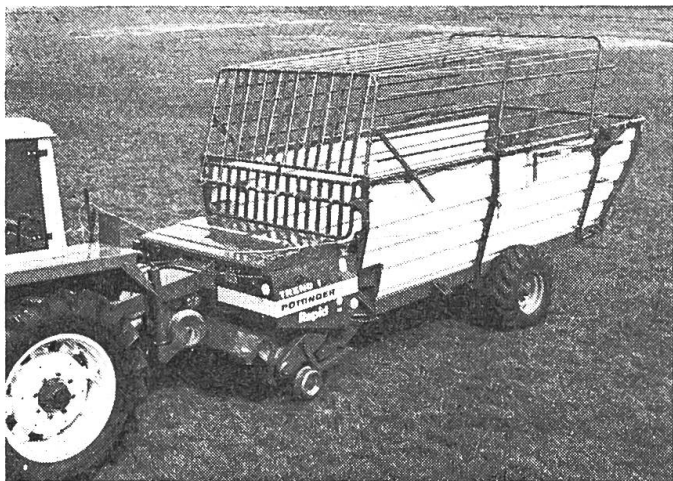
Der Messerbalken des Eingrasmähers hat bekanntlich links weder einen Aussenschuh noch ein Schwadenblech. Das Unterfahren von geschnittenem Gras ist mit einem raffinierten Schneidwerk bestens gelöst. Diese Bauart, vereint mit einem extra breiten Balken, ermöglicht eine wesentlich höhere Flächenleistung ohne Haufenbildung beim Heugrasmähen.



An der diesjährigen OLMA war der legendäre RAPID 606 mit diesem neuartigen Messerbalken zum rationellen Mähen grosser Flächen ausgestellt. Die Arbeitsbreite beträgt 250 cm! Durch den Wegfall beider Aussenschuhe und Schwadenbleche ist sein Gewicht um 4 kg geringer als dasjenige eines herkömmlichen 190-cm-Messerbalkens.

Ladewagen TREND 81

Pöttinger baut die TREND-Ladewagen hauptsächlich für die Schweiz. Das leichtzügige und sehr futterschonende Rotations-Ladesystem wurde für die Hoch- und Tief- lader mit 23 und 28 m³ Fassungsvermögen entwickelt.



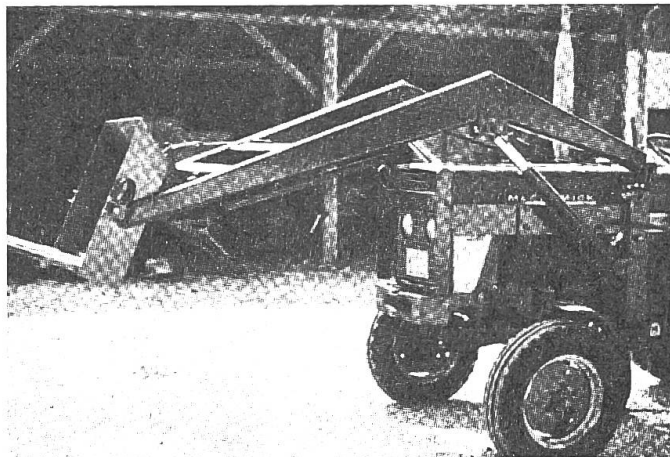
Aehnlich wie beim Kurzschnitt- und Erntewagen seit Jahren, sind ab Produktion September 1980 alle 10 Messer der TREND-Modelle vor Fremdkörpern geschützt. Eine raffinierte Vorrichtung sorgt für ein automatisches Wiedereinschwenken falls Steine, Metallteile und dergleichen passieren. Für rasches Entladen schon bei Leerlauf drehzahl sorgt der neue Doppelhubklinken-trieb. Der Pöttinger TREND ist seit 2 Jahren das meistverkaufte Ladewagenmodell der Schweiz.

Völlmin-Landtechnik, 4466 Ormalingen BL

Anbau- und Universalhydrauliklader OEHLER

Der an jeden Traktor passende hydraulische Anbaulader OL 313 hat sich bestens bewährt und ist an der OLMA auf grosses Interesse gestossen. Die solide Kastenarmkonstruktion gewährleistet eine ausserordentliche Stabilität dieses Gerätes.

Die Handhabung ist sehr einfach durch die separaten Steuerhebel für jede Arbeitsbewegung. Sei es zum Mistladen, Baggern,



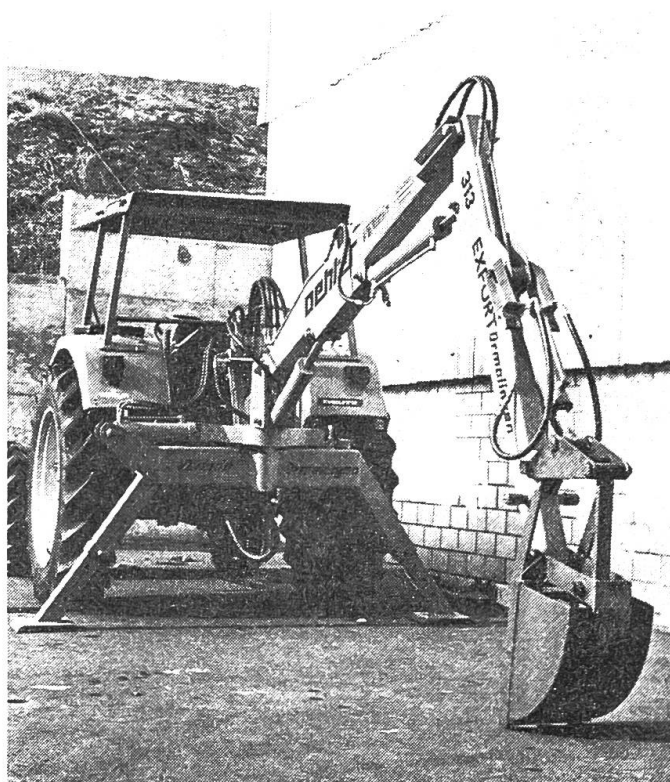
Rübenladen, Schneeräumen — dieser Lader lässt Sie nie im Stich!

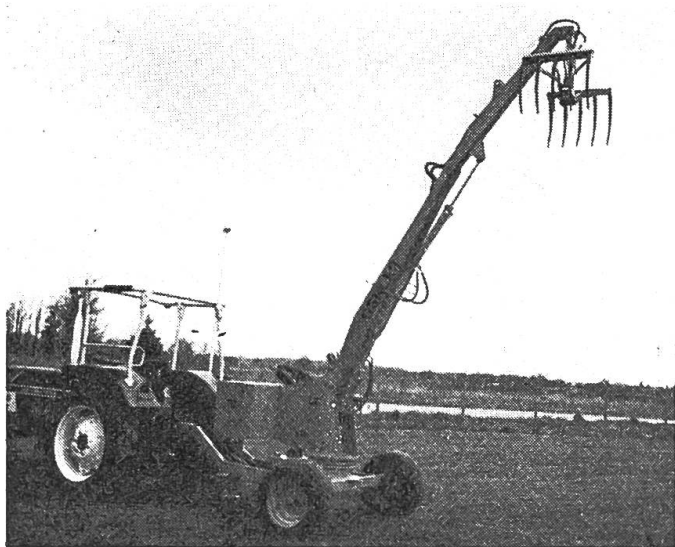
Grundausrüstung: Mit Mistgabel (10 Zinken) Abstützung mechanisch oder hydraulisch.

Technische Daten: Schwenkbereich 200°, Tragkraft 600 kg, Reichweite 4,60 m, Eigengewicht 520 kg.

Weitere Anbaugeräte: Drainagelöffel mit Zwangsentleerung, Erdgreifer, Rübengreifer, Holzzange usw.

Die Universal-Hydrauliklader OL 413—1513 suchen ihresgleichen in jeder Hinsicht. Solide Verarbeitung (Kastenarmkonstruktion),





bequeme und einfache Bedienung garantieren Ihnen ein rationelles Arbeiten. Es gibt kaum eine schwere Verrichtung, welche Sie

mit unserem OEHLER-Lader nicht bewältigen könnten!

Grundausrüstung: Mit Mistgabel (10 Zinken) Abstützung mechanisch oder hydraulisch.

Technische Daten: Schwenkbereich 360°, Reichweiten 5.00–7.10 m je nach Typ.

Grosse Ausbaumöglichkeiten: Benzin-, Diesel- oder Elektromotor kann aufgebaut werden.

Weitere Anbaugeräte: Drainagelöffel mit Zwangsentleerung, Rübengreifer, Rundholzgreifer usw.

7 verschiedene Grössen lieferbar!

Ein Preisvergleich lohnt sich auf jeden Fall! Verlangen Sie kostenlose Unterlagen oder eine unverbindliche Vorführung auf Ihrem Hof!

Holzspalter «HYDROBLITZ»

Unser Hydroblitz passt zu jeder Traktor-3-Punkt-Hydraulik.

Druck bis 16 Tonnen, über Ventil mit doppeltwirkendem Druckzylinder von 114 mm. Wenn der Bedienungshebel losgelassen wird, geht dieser automatisch auf neutral zurück. Sicherheitsfaktor!

Zwei Druckköpfe werden mitgeliefert. Ein Einfachspalkopf und ein Kreuzspalkopf. Die Spalköpfe sind gehärtet und sehr verschleissarm. Das Auswechseln ist sehr einfach (1 Schraube).

Abstreiferarme verhindern, dass Stöcke mit dem Spalkopf zurückfahren.

Eine abnehmbare Basisplatte wird serienmässig mitgeliefert. Für Stöcke von 533 mm bis 711 mm kann sie entfernt werden. Sie wird benötigt für kurze Stöcke bis 508 mm Länge.

Je grösser der Oelfluss eines Traktors ist, je grösser ist auch die Leistung des «HYDROBLITZ».

Verkauf und Service durch den Importeur.
Griesser Maschinen AG
8450 Andelfingen ZH

