

Zeitschrift: Landtechnik Schweiz
Herausgeber: Landtechnik Schweiz
Band: 41 (1979)
Heft: 12

Rubrik: Sind Kreiselmäher tatsächlich ungefährlich?

Nutzungsbedingungen

Die ETH-Bibliothek ist die Anbieterin der digitalisierten Zeitschriften auf E-Periodica. Sie besitzt keine Urheberrechte an den Zeitschriften und ist nicht verantwortlich für deren Inhalte. Die Rechte liegen in der Regel bei den Herausgebern beziehungsweise den externen Rechteinhabern. Das Veröffentlichen von Bildern in Print- und Online-Publikationen sowie auf Social Media-Kanälen oder Webseiten ist nur mit vorheriger Genehmigung der Rechteinhaber erlaubt. [Mehr erfahren](#)

Conditions d'utilisation

L'ETH Library est le fournisseur des revues numérisées. Elle ne détient aucun droit d'auteur sur les revues et n'est pas responsable de leur contenu. En règle générale, les droits sont détenus par les éditeurs ou les détenteurs de droits externes. La reproduction d'images dans des publications imprimées ou en ligne ainsi que sur des canaux de médias sociaux ou des sites web n'est autorisée qu'avec l'accord préalable des détenteurs des droits. [En savoir plus](#)

Terms of use

The ETH Library is the provider of the digitised journals. It does not own any copyrights to the journals and is not responsible for their content. The rights usually lie with the publishers or the external rights holders. Publishing images in print and online publications, as well as on social media channels or websites, is only permitted with the prior consent of the rights holders. [Find out more](#)

Download PDF: 04.02.2026

ETH-Bibliothek Zürich, E-Periodica, <https://www.e-periodica.ch>

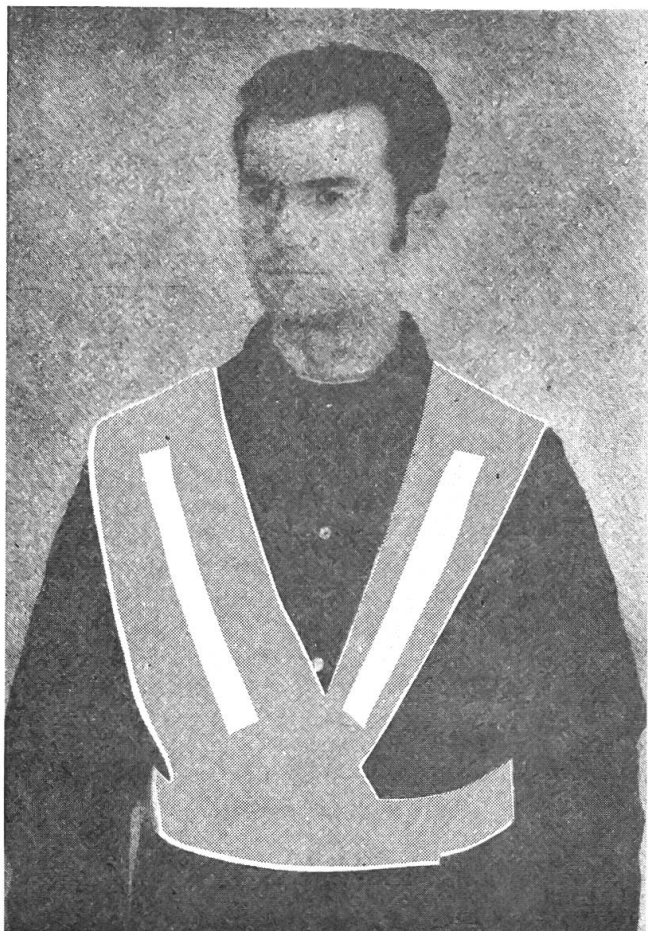


Abb. 5



Abb. 6

Signal (nur eine bespannte Dreieckseite) mit dem Symbol «Achtung Tiere».

Für überhängende Lasten jeglicher Art wird unser **Warnsignal** angewendet, welches im gleichen Prinzip

wie das Faltsignal arbeitet. Zusammengelegt in einem Etui kann es an einem kleinen Platz aufbewahrt werden und ist somit jederzeit einsatzbereit.

Für Ihre persönliche Sicherheit empfehlen wir unseren Schultergürtel, Armbinde oder asymmetrischen Leuchtgürtel, die alle mit roter Tagesleuchtfarbe und weissen Reflexstreifen ausgerüstet sind.

Durch Tragen dieser Warnbekleidungen ist Ihre Sicherheit nicht gefährdet und Sie werden von jedem Fahrzeugführer rechtzeitig erkannt.

Unsere TRIOPAN-Artikel werden von der Polizei sowie der Beratungsstelle für Unfallverhütung empfohlen.

Beziehbar in der ganzen Schweiz bei unsern Grossisten:

- Landverband St. Gallen, Telefon 071 - 20 71 21
- VOLG, Winterthur, Telefon 052 - 84 11 11

Verlangen Sie die bewährten TRIOPAN-Produkte Hersteller:

TRIOPLAN AG, Löwengartenstr. 7, 9400 Rorschach

Warnung!

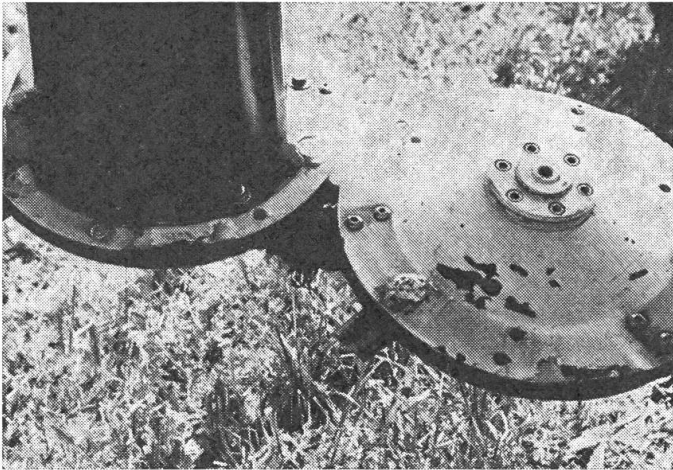
Warnung!

Sind Kreiselmäher tatsächlich ungefährlich ?

Vor einiger Zeit «Donnerte» ein «Geschoss» durch ein Bürofenster, beschädigte den Bürotisch und blieb in einem Kasten stecken. Anfänglich glaubten die Beamten an einen Ueberfall, doch eine Nachforschung ergab, dass das «Geschoss» von einem Kreiselmäher kam. Der Besitzer mähte auf einer ca. 150 m entfernten Wiese. Das «Geschoss» war ein abgebrochenes Messer. Zwischen dem Büro und der Wiese war noch eine Garage. Die «Schussbahn» ging also über diese Garage. Glücklicherweise wurden keine Personen verletzt.

Ein weiterer Unfall passierte im Kanton Bern, wo ein abgebrochenes Messerstück durch die Zentrifugalkraft einem jungen Mädchen tief in den Unterleib drang. Durch schwierige Operationen konnte das Mädchen gerettet werden.

Nun hat kürzlich der «Schnitter Tod» auch bei uns im Thurgau zugeschlagen: Ein junger Landwirt begann mit dem Kreiselmäher eine Parzelle zu mähen.



Nach einigen Metern gab es einen explosionsartigen Knall. Der Traktorfürer drückte sofort die Kupplung und wollte die Maschine kontrollieren. Gleichzeitig fiel der 9 m entfernt stehende Vater, welcher noch die Sense in der Hand hatte, tot zu Boden.

Was ist geschehen?

Durch die hohe Drehgeschwindigkeit von 50–75 m/sec wurde ein Messer samt der Halterung durch die Zentrifugalkraft weggeschleudert und zwar schräg seitwärts. Vermutlich war es Materialermüdung bei der Mähscheibe, denn die Halterung war bei der Scheibe komplett ausgerissen. Das ganze Geschoss war ca. 9 cm lang und drang dem Verunfallten unterhalb der linken Brustwarze durch den ganzen Körper!

Aus den obigen Beispielen ist es eindeutig erkennbar, dass der Kreiselmäher zu einer gefährlichen Maschine werden kann.

Was kann der Bauer vorbeugend tun?

- Die Messer müssen fleissig kontrolliert werden. Abgenützte oder krumme Messer müssen sofort ersetzt werden.
- Wegen der Unwucht dürfen **einzelne** Messer nicht ersetzt werden, sondern es muss der ganze Satz ausgewechselt werden.
- Mähscheiben bzw. Mähtrommeln sowie die Halterung müssen periodisch vom Fachmann überprüft werden.

Die erwähnte Maschine im Kanton Thurgau ist ca. 8–10 Jahre alt. Man kann sich fragen, ob nach

ca. 500 ha die Scheiben mit der Halterung nicht ausgewechselt werden sollten.

- Es sollten sich nie Personen im Mähbereich aufhalten.

Ein wegfliegender Körper muss nicht unbedingt genau nach hinten wegfliegen, er kann auch nach vorne oder auf die Seite fliegen, zudem kann die nebenan rotierende Scheibe das Geschoss noch umlenken.

Höchste Vorsicht ist am Platz, wenn ein Wiesen- oder Bachbord gemäht wird.

V. Monhart

Die Seite der Neuerungen

Zwei neue FAHR-Maisfeldhäcksler

FAHR bringt zwei neue einreihig arbeitende Maisfeldhäcksler auf den Markt als Ergebnis langjähriger Erfahrungen und grossem technischen Wissen im

