

Zeitschrift: Landtechnik Schweiz
Herausgeber: Landtechnik Schweiz
Band: 41 (1979)
Heft: 3

Rubrik: Die Seite der Neuerungen

Nutzungsbedingungen

Die ETH-Bibliothek ist die Anbieterin der digitalisierten Zeitschriften auf E-Periodica. Sie besitzt keine Urheberrechte an den Zeitschriften und ist nicht verantwortlich für deren Inhalte. Die Rechte liegen in der Regel bei den Herausgebern beziehungsweise den externen Rechteinhabern. Das Veröffentlichen von Bildern in Print- und Online-Publikationen sowie auf Social Media-Kanälen oder Webseiten ist nur mit vorheriger Genehmigung der Rechteinhaber erlaubt. [Mehr erfahren](#)

Conditions d'utilisation

L'ETH Library est le fournisseur des revues numérisées. Elle ne détient aucun droit d'auteur sur les revues et n'est pas responsable de leur contenu. En règle générale, les droits sont détenus par les éditeurs ou les détenteurs de droits externes. La reproduction d'images dans des publications imprimées ou en ligne ainsi que sur des canaux de médias sociaux ou des sites web n'est autorisée qu'avec l'accord préalable des détenteurs des droits. [En savoir plus](#)

Terms of use

The ETH Library is the provider of the digitised journals. It does not own any copyrights to the journals and is not responsible for their content. The rights usually lie with the publishers or the external rights holders. Publishing images in print and online publications, as well as on social media channels or websites, is only permitted with the prior consent of the rights holders. [Find out more](#)

Download PDF: 29.03.2026

ETH-Bibliothek Zürich, E-Periodica, <https://www.e-periodica.ch>

50-jähriges Geschäftsjubiläum

Im Jahre 1929 will ein «selfmade-Mann», Hans Hürlimann, den Wünschen der damaligen Landwirte gerecht werden und baut den ersten Schweizer Traktor mit Mähbalken. Dieser erste Hürlimann-Traktor ist mit einem Einzylinder-Benzin-Motor ausgerüstet. Zehn Jahre später verlässt ein Traktor mit 4-Zylinder-Direkteinspritzer-Motor das neue Hürlimann-Werk. Diese Motorkonzeption stellt damals eine Weltneuheit dar. Die Firma entwickelt sich rasch und schützt viele originelle Neuheiten durch Patente.



Im Sommer 1977 erfolgt die Umwandlung in eine Aktiengesellschaft in Zusammenarbeit mit einer internationalen Industriegruppe. Bei diesem Anlass wird ein erstes Programm skizziert und mit gut durchdachten Plänen untermauert, um die Firma straffer zu organisieren und die Produktpalette zu erneuern.

Für das technische Kader der Gesellschaft sind seit her viele Monate ausdauernder Arbeit verstrichen, das feste Ziel im Auge behaltend: fortschrittliche Produkte zu konzipieren und herzustellen, die sich im Einklang mit der vergangenen Pionierarbeit der Firma bewähren werden.

Die Traktorenreihe von 80-160 PS, die an der AGRAMA in Lausanne vorgestellt wurde, ist ein erster Schritt in der Realisierung des aufgestellten Programmes. Diese Traktorenreihe ist unter Wahrung der traditionellen Eigenschaften der Hürlimann-Produkte, «Qua-

lität ohne Kompromisse», entwickelt worden. Sie weist ein 12-Gang-Synchron-Getriebe auf, mit der Möglichkeit einer Untersetzung zur optimalen Anpassung der Geschwindigkeit an das Arbeitstempo aller Anbaugeräte eines modernen Landwirtschaftsbetriebes.

Die Gewichtsverteilung und das Gewicht der Maschine selbst verleihen den Traktoren eine unvergleichbare Zugkraft, selbst in schwierigsten Bodenverhältnissen. Die äusserst präzise arbeitende Hydraulik steigert die Qualität der Bodenbearbeitung erheblich.

Bei der Allrad-Ausführung ist dank dem Zentralantrieb eine besonders grosse Bodenfreiheit gewährleistet.

Die neuen Motoren sind das Ergebnis einer fortschrittlichen Verbesserung der Verbrennung, die im sparsamen Treibstoffverbrauch, sowie in der geringen Rauch- und Geräuschentwicklung zum Ausdruck kommt.

Die genaue Auslegung der Motoren-Auswuchtung bietet dem anspruchsvollen Fahrer noch mehr Komfort, der durch die schallgedämpfte, auf Silentblöcken gelagerte und mit einer Plattform versehenen Kabine noch wesentlich erhöht wird.

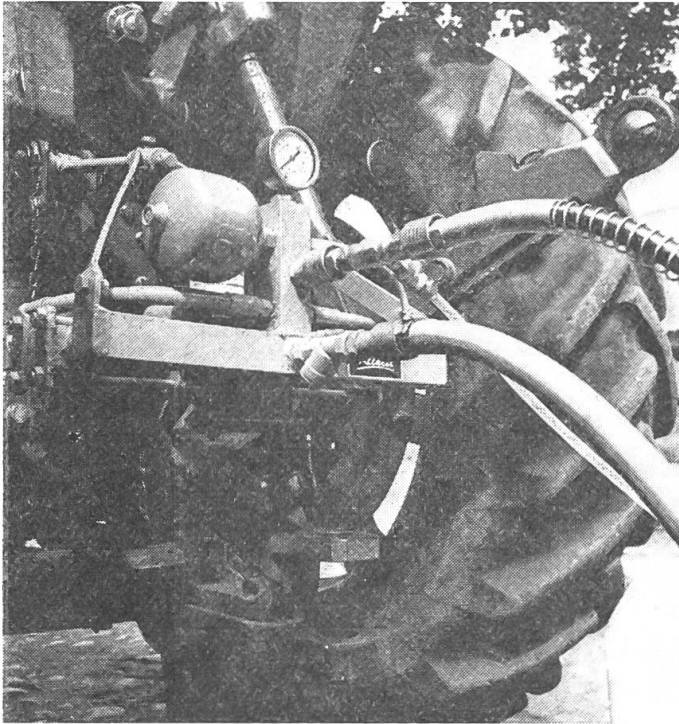
Die neue Hürlimann-Traktoren-Reihe, die eine neue Stufe in der Entwicklung der schweizerischen Traktorenindustrie darstellt, wird bestimmt vom Schweizer Bauer sehr geschätzt werden.

Die Seite der Neuerungen

Zwei Hochdruckreiniger

Der Klinett 780, der für den Zapfwellenantrieb konstruiert wurde, wiegt nur 22 kg und erzeugt einen Arbeitsdruck von 150 bar bei einer Wassermenge von 780 l/h. Dieses Gerät hat infolge der niedrigen Drehzahl (430 UPM) eine lange Lebensdauer.

Der Klinett 840 ist ein Hochdruckreiniger mit 5,5 PS Elektromotor und einem Gewicht von nur 86 kg. Das



Gerät hat einen Arbeitsdruck von 150 bar bei 840 Liter Wasser pro Stunde.

Beide Geräte können mit einem Injektionssystem zur Dosierung von Chemikalien ausgerüstet werden. Auch ein Saugschlauch mit Filter zum Ansaugen von Wasser aus einem getrennten Behälter kann als Sonderzubehör geliefert werden. Die Geräte sind wahlweise mit zwei Strahlrohren mit Düsen oder mit einer Doppellanze mit stufenloser Druckeinstellung lieferbar.

-ns-

(Hersteller: J.S. Production A/S, Laurbjerg, DK - 8870 Langaa

Schweizer Vertretung:

H.U. Wanner AG, 8211 Beggingen SH)

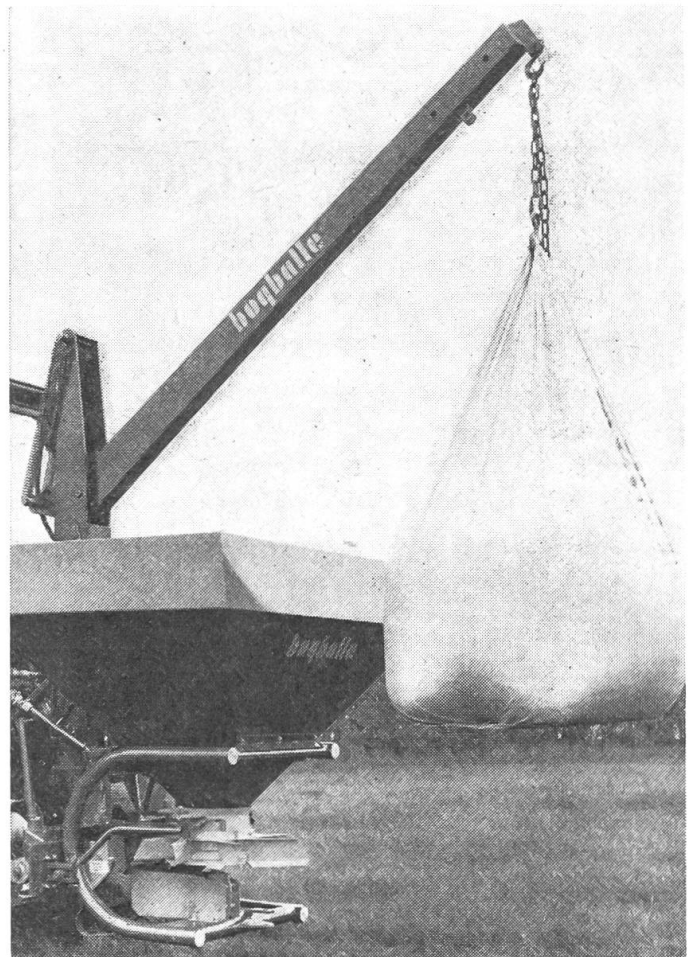
Grossackheber

Der Grossackheber SLU 600 wurde zum Heben und Transportieren von Säcken mit einem Inhalt von max. 600 kg entwickelt. Im Gegensatz zu anderen Hebe- und Ladegeräten für grosse Säcke wird beim Einsatz des SLU 600 nur 1 Mann und 1 Schlepper zum Befüllen des Düngerstreuers benötigt. Es lassen sich viele Streuer-Typen an den SLU 600 anbauen. Der Grossackheber ist mit Stützbeinen ausgerüstet, so dass er leicht an- und abgebaut werden kann. Technische Daten: Hubkraft: 600 kg (bei 140 kg/cm²), Max. Hubhöhe: 4,00 m (bis Haken). Die Höhe kann

zwischen 2,80 m und 4,00 m durch eine Kette variiert werden. Eigengewicht: 160 kg.

-ns-

(Hersteller: A. P. Laursen A/S, Fabriken Bøgballe, DK-7171 Uldum)



Neue Antriebsriemen

Gates Multispeed-Riemen bieten höchste Leistung.

Die Leistung Ihres drehzahlvariablen Antriebs kann von den neuen Gates Multispeed-Riemen abhängen. Keilriemen sind innerhalb gewisser Grenzen gut für Antriebe geeignet, bei denen die Drehzahlen am Eingang und Ausgang variieren. Das Drehzahlverhältnis bei diesen Antrieben wird über die Verschiebung einer Riemenscheiben-Seitenwand gesteuert, wobei der Riemen mit verschiedenen Wirkdurchmessern läuft.

Im Gegensatz zu Getriebeübersetzungen, bei denen die Drehzahländerung auf wenige Stufen begrenzt ist, bieten die drehzahlvariablen Keilriemenantriebe innerhalb eines bestimmten Bereiches unzählige Dreh-

zahlverhältnisse. Bei einfachen Anwendungen wird die Drehzahl durch manuelle Verschiebung der Riemenscheiben-Seitenwände verändert, wobei der Antrieb angehalten wird. Bei anderen Antrieben wird das Drehzahlverhältnis bei laufendem Antrieb verändert – entweder durch eine manuelle Steuerung, oder durch eine automatische Steuerung, die die Drehzahl- und Drehmomentanfordernisse der Maschine berücksichtigt.

Bei dem Betrieb mit einstellbarer Drehzahl entsteht jedoch viel Reibungswärme, und die Riemenscheiben-Seitenwände werden stark beansprucht. Gates verwendet wärmebeständigere Riemenmaterialien und hat sich überlegt, wie man die Riemenform optimal gestalten kann. Der neue Gates Multispeed-Riemen mit seinem neuen, formverzahnten Profil und der neuen Zahnordnung bietet eine genaue Drehzahlsteuerung, eine maximale Drehzahlvariation, einen gleichmässigeren Lauf der Maschine und eine aussergewöhnlich lange Lebensdauer des Riemens.

Ein neues Modell veranschaulicht einen wichtigen Grund für die hervorragende Leistung der Gates Multispeed-Riemen.

Es ist schwierig, «verborgene» Produktmerkmale vorzuführen – Gates besitzt jedoch ein einfaches Materialmuster, mit dem Ihnen eines der entscheidenden Merkmale des neuen Gates Multispeed-Riemens schnell und überzeugend vorgeführt werden kann.

Bei einem Riemen für variable Drehzahlen sollten zwei gegensätzliche Eigenschaften richtig miteinander kombiniert sein: **Flexibilität**, damit der Riemen bei kleinen Durchmessern über die Riemenscheiben laufen kann, und Quersteifigkeit, damit er seine Form behält. Das Materialmuster wird einen der

Gründe für die maximal gelungene Kombination bei diesen Gates Riemen veranschaulichen.

Das Modell besteht aus einem speziellen, faserverstärkten Material, das bei den Gates Multispeed-Riemen verwendet wird. Die Fasern sind sorgfältig ausgerichtet, so dass eine maximale Flexibilität in der einen Richtung und gleichzeitig eine hohe Biegefestigkeit in der anderen Richtung erreicht werden. Wenn Sie dies selbst ausprobieren möchten, dann fordern Sie einfach eine Probe an von Gates Europe NV, Dr. Carlierlaan 30, B-9440 Erembodegem-Aalst (Belgien).

VDO Betriebsstundenzähler, elektronisch, mit Quarzuhrwerk, 12–24 Volt, universell

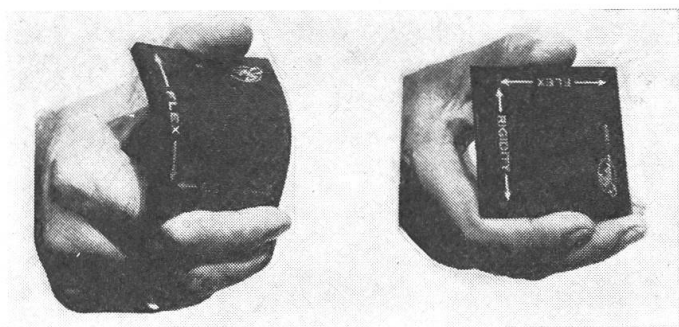
VDO – Europas führender Kfz.-Instrumenten-Hersteller und -Elektronikspezialist – bringt einen neuen Betriebsstundenzähler mit Quarzuhrwerk. Er bietet die vernünftige Lösung für optimalen Produktionsmittleinsatz bei niedrigen Kosten.

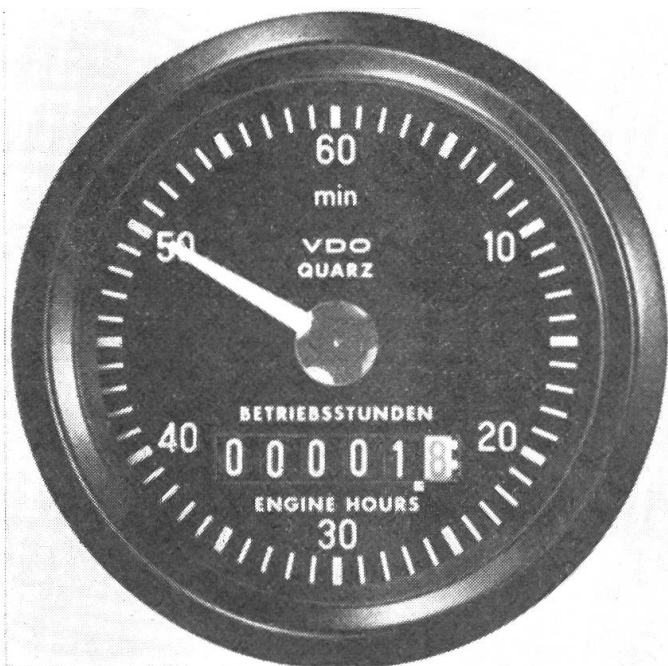
Ganz gleich, ob es sich um Baumaschinen oder Industriemotoren etc. handelt, ihre Ueberwachung gehört zu den vordringlichsten Aufgaben im Betrieb. Pünktliche Pflege und rechtzeitige Wartung sind die Voraussetzung für eine lange Lebensdauer des Maschinenparks. Die termingerechte Durchführung der in der Betriebsanleitung vorgeschriebenen Ueberwachungsarbeiten werden durch den VDO elektronischen Betriebszähler genau aufgezeigt, denn er registriert die effektive Arbeitszeit. Darüber hinaus erhalten Sie durch den elektronischen VDO-Betriebsstundenzähler genaue Aussagen über Auslastung und Einsatzdauer Ihrer Maschinen.

Kurz zusammengefasst ergeben sich folgende Pluspunkte durch den Einsatz des Betriebsstundenzählers:

- pünktliche Wartungsarbeiten
- geringere Reparaturkosten
- längere Lebensdauer des Maschinenparks
- genaue Leistungsermittlung bzw. Auslastung
- erhöhte Einsatzbereitschaft

Der Anbau des elektronischen VDO-Betriebsstundenzählers kann an allen Fahrzeugen und Maschinen erfolgen, die während des Betriebes über eine dauerstromführende Leitung verfügen. Sein robustes und stossgesichertes Uhrwerk und das allseitig





spritzwasserdichte, tropenfeste Gehäuse machen ihn unempfindlich gegen Erschütterungen und Witte-

rungeinflüsse. Bei ganz extremen Verhältnissen können Sie eine Gummidämpfung verwenden. Diese ist im VDO-Lieferprogramm erhältlich.

Technische Daten

- einsetzbar für Bordnetz-Nennspannungen von 12 oder 24 Volt
 - Einbau-Durchmesser 60 mm
 - Quarzuhrwerk
 - sechsstelliges Zählwerk mit 1/10-Stunden-Rolle, das bei 99.999,9 Betriebsstunden automatisch von 0 beginnt
 - einfacher Anschluss, zweipolig isoliert und Schnellplombierung durch Zentralstecker
 - klare Zifferblattgestaltung mit konzentrischer Zeigeranzeige der Minuten und Ganganzeige
 - bei grösseren Ausschnitten im Armaturenbrett kann ein Zwischenring von VDO bezogen werden
 - korrosionsbeständiges Kunststoffgehäuse
- Interessentennachweis durch KRAUTLI AG Zürich.

F.T. Sonderegger AG
Abt. K.E.W.
9322 Egnach



Am Stand dieser Firma fand man das umfangreiche Geräteprogramm der bekannten Marke K.E.W., vom einfachen Kaltwassergerät bis zur Hochleistungsmaschine mit den letzten Finessen. Einige Geräte wurden sogar in Aktion gezeigt. Auf grosses In-

teresse wird auch das neue Wasser-Sandstrahlen stossen. Dem Besucher standen erfahrene und mit allen Fragen der modernen Hochdruck-Reinigung vertraute Fachleute zur Verfügung.