

**Zeitschrift:** Landtechnik Schweiz  
**Herausgeber:** Landtechnik Schweiz  
**Band:** 41 (1979)  
**Heft:** 1

**Rubrik:** In Erwartung der AGRAMA 79

### **Nutzungsbedingungen**

Die ETH-Bibliothek ist die Anbieterin der digitalisierten Zeitschriften auf E-Periodica. Sie besitzt keine Urheberrechte an den Zeitschriften und ist nicht verantwortlich für deren Inhalte. Die Rechte liegen in der Regel bei den Herausgebern beziehungsweise den externen Rechteinhabern. Das Veröffentlichen von Bildern in Print- und Online-Publikationen sowie auf Social Media-Kanälen oder Webseiten ist nur mit vorheriger Genehmigung der Rechteinhaber erlaubt. [Mehr erfahren](#)

### **Conditions d'utilisation**

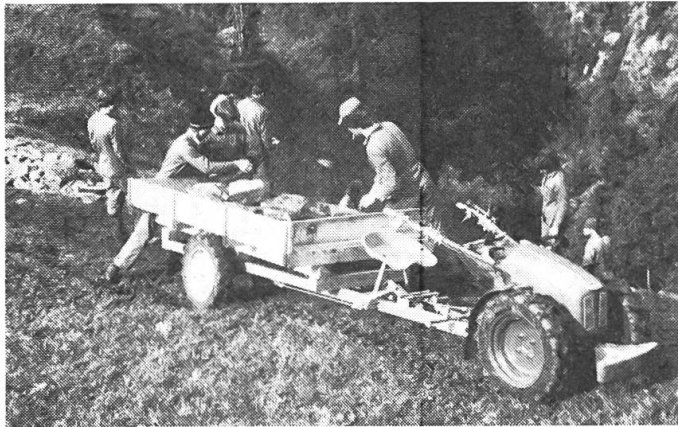
L'ETH Library est le fournisseur des revues numérisées. Elle ne détient aucun droit d'auteur sur les revues et n'est pas responsable de leur contenu. En règle générale, les droits sont détenus par les éditeurs ou les détenteurs de droits externes. La reproduction d'images dans des publications imprimées ou en ligne ainsi que sur des canaux de médias sociaux ou des sites web n'est autorisée qu'avec l'accord préalable des détenteurs des droits. [En savoir plus](#)

### **Terms of use**

The ETH Library is the provider of the digitised journals. It does not own any copyrights to the journals and is not responsible for their content. The rights usually lie with the publishers or the external rights holders. Publishing images in print and online publications, as well as on social media channels or websites, is only permitted with the prior consent of the rights holders. [Find out more](#)

**Download PDF:** 03.02.2026

**ETH-Bibliothek Zürich, E-Periodica, <https://www.e-periodica.ch>**



legenen Häusern fehlen weitgehend Strassen und Wege. Ueberdies sind alljährlich Schäden zu beheben, die durch Lawinen und Schmelzwasser verursacht werden.

Während zwei Oktoberwochen standen 55 Lehrlinge der Firma Rapid Maschinen und Fahrzeuge AG, Dietikon, im Arbeitseinsatz. Sie bauten einen bestehenden Weg aus, reparierten und verbreiterten Brücken, hoben einen Graben rund um die Kirche aus und verlegten eine Blitzschutzleitung. Für den Transport von Sand, Kies und Steinen wurde ein Rapid-Einachser 606 mit Zapfwellenanhängen eingesetzt.

Untergebracht waren die Lehrlinge im ehemaligen Schulhaus, das dank der finanziellen Unterstützung

der Patenstadt Dietikon zu einem wohnlichen und zweckmässigen Jugendhaus umgebaut werden konnte und kürzlich eingeweiht wurde.

Nach Beendigung der Arbeitseinsätze durften die Lehrlinge mit Stolz und Befriedigung auf die vollbrachten Leistungen zurückblicken und den ehrlich gemeinten Dank der Bevölkerung und der Behörden entgegennehmen.

Ein Bravo der Firma und den Lehrlingen.

## Neue Vertretung für Schlauchklemmen

Der anhaltende Trend der Verwendung von Schlauchklemmen in rostfreier Edelstahlausführung hat die Firma Gummi-Maag AG, 8600 Dübendorf veranlasst, den Vertrieb der Hy-Gear-Schlauchklemmen der Firma Ideal Co. Brooklyn - New York in Exklusivität für die ganze Schweiz und das Fürstentum Liechtenstein zu übernehmen. Gummi-Maag AG verfügt damit über ein einmaliges Sortiment von Edelstahl-Schlauchklemmen mit patentiertem umbördelten Sechskantantrieb in den Grössen von 12–406 mm und in Bandbreiten von 8, 11 und 14 mm.

## In Erwartung der AGRAMA 79

**Das gab es bei Traktoren noch nie:**

**Motoröl heizt Fahrerkabine!**

Ein neues in der Traktorenteknik erstmalig eingeführtes Heizungssystem wurde bei den neuen DEUTZ-DX-Traktoren angewendet. Wesentliches Merkmal: Die Wärmeenergie des Motoröls wird zur Beheizung der Fahrerkabine ausgenutzt. Das Motoröl des Traktors wird von der Schmierölpumpe aus der Oelwanne angesaugt. Eine Teilmenge kann über ein besonderes Regelventil aus dem normalen Schmierölkreislauf abgesondert und einem speziellen Wärmeaustauscher in der Fahrerkabine zugeführt werden. Hier

gibt das Öl die für die Beheizung erforderliche Wärmeenergie an die in die Kabine einströmende Gebläseluft ab.

Von dem Wärmeaustauscher gelangt das Öl über ein Regulierventil wieder in den normalen Schmierölkreislauf zurück.

**Temperatur bequem regulierbar**

Die Heizleistung wird durch Einstellen der Oeldurchflussmenge stufenlos reguliert. Ausserdem kann der Wärmeaustausch noch durch ein mehrfach verstellbares Lüftungsgebläse unterstützt werden, wobei das Lüftungsgebläse die Frischluft über der Motorhaube

ansaugt, sie filtert und wahlweise über den Wärmeaustauscher als erwärmte Luft in die Kabine bringt. Die Luftaustrittsöffnungen in der Kabine lassen sich in verschiedene Richtungen verstellen. Es sind vorhanden: 4 verstellbare Düsen über dem Instrumentenbrett, 2 verstellbare Fussraumdüsen unter dem Instrumentenbrett und 2 Defrosterdüsen.

Die Heizleistung dieser neuartigen Einkreisölheizung in den DEUTZ-DX-Traktoren wird mit 5 kW angegeben, der Luftdurchsatz des Gebläses beträgt ca. 400 m<sup>3</sup>/h, was einer bis zu 175fachen Lüftererneuerung je Stunde in der Kabine entspricht.

Ins Auge springende Vorteile der neuartigen Heizung sind ihr hoher Wirkungsgrad, das Ausnutzen ohnedies freiwerdender, kostenloser Wärmeenergie, das Aufwärmen des Kabineninnenraumes schon nach kürzester Betriebszeit und die einfache und genaue Temperaturregelung.

#### **Lastschaltung per Fingertip**

Erstmalig für DEUTZ-Traktoren ist beim neuen Getriebe TW 1200 auf Wunsch die Lastschaltgruppe DEUTZ-POWERMATIC, die aus zwei Lamellenkuppelungen besteht. Mit ihr können alle Gänge des Normalgetriebes (ausser Kriechgänge) in der Geschwindigkeit unter Last um 20% reduziert (und die Zugkraft entsprechend gesteigert) bzw. um 25% erhöht werden. Bei der Geschwindigkeits-Reduzierung durch DEUTZ-POWERMATIC liegen die Endgeschwindigkeiten immer zwischen denen zweier Grundgänge, so dass zusätzlich 12 weitere Vorwärts- und 4 Rückwärtsgänge zur Verfügung stehen.

Das Lastschaltgetriebe wird über eine Drucktaste durch leichten Fingerdruck an der Instrumententafel geschaltet. Durch die so erreichten 24 Vorwärtsgänge bzw. bei Ausstattung mit Kriechganggruppe 36 Vorwärtsgänge erhält man ein fast stufenloses Getriebe, zumal es keine Gangüberdeckungen gibt. Auch bei der reduzierten Geschwindigkeit bleibt im Gegensatz zu anderen Konstruktionen der volle Kraftschluss erhalten (also kein Freilauf!). Auch mit Lastschaltgruppe ist darum ein Anschleppen des Traktors möglich. Weitere Vorteile der neuen Getriebe-Konstruktionen der DEUTZ-DX-Traktoren: Lauf ruhige und verschleissarme Schrägverzahnung mit sehr niedrigem Geräuschpegel und hoher Belastbarkeit, bei hohem Komfort geringe Kraftverluste im

Getriebe, lange Ölwechselintervalle durch neuartige Filterung, lange Lebensdauer der Fahrkupplung durch Cerametallic-Belag, Differentialsperre, bei Geschwindigkeiten bis 7 km/h unter Last schaltbar, hohe Arbeitsleistung durch fein abgestuftes Getriebe und durch das Lastschaltgetriebe DEUTZ-POWERMATIC, bequeme Seitenschaltung mit übersichtlichem Schaltschema.

**Hans F. Würgler, 8910 Affoltern a. A.**

(Halle 32, Stand 3204)

#### **Mechanisierung mit System**

Ver mehrt stellt VOLG-Landmaschinen seine Aktivitäten unter diesen Leitsatz.

Speziell für die AGRAMA heisst das:

- mehr Informationen
- mehr Beratung
- klare Angebote

#### **Mehr Informationen**

Der Besucher hat Gelegenheit, sich über Nuheiten und Bewährtes zu informieren und sich orientieren zu lassen. Neu im VOLG-Verkaufsprogramm 1979:

##### **– CLAAS JAGUAR 30**

Der Trommelmaishäcksler für den anspruchsvollen Kunden. Völlig neu ist die sehr kurze Bauweise, die senkrechtstehende Messertrommel, der Antrieb ohne Ketten und Keilriemen und die wartungsfreie Konstruktion.

##### **– RAU UNIMAT**

Die erste Saatbettkombination mit einer Krümmer-Einzelbelastung, die starr oder federnd einstellbar ist. UNIMAT ist einsetzbar für Traktoren bis 100 PS, ab 3.30 m Arbeitsbreite, hydraulisch für den Transport einklappbar.

##### **– JUSTUS und JUSTINE**

Die neuen zapfwellengetriebenen Kombinationen, die auf dem Gebiete der Bodenbearbeitung völlig neue Perspektiven aufzeigen.

##### **– HASSIA Kartoffelvollernter**

Die bewährten Siebrostmaschinen auch in dieser Saison unerreicht in der Absieb- und Rodeleistung, speziell in schwierigen Verhältnissen.

– **FENDT Traktoren**, führend in Technik und Fahrkomfort. Wir präsentieren Ihnen einen Querschnitt

unseres Angebotes, Traktoren von 40–150 PS (29–110 kW), Geräteträger 35–72 PS (25–53 kW) und Schmalspurtraktoren für den Obst- und Weinbau.

- **SAME**, die wirtschaftlichen Allrad-Traktoren für jede Betriebsgrösse. Neu ab 70 PS (51 kW) mit Vollsynchrongetriebe.

#### Mehr Beratung

Der VOLG bietet seinen Kunden eine umfassende Beratung zur bestmöglichen Lösung seiner Probleme an. Selbstverständlich können wirkliche Probleme nicht in einem einzigen Gespräch an einer Ausstellung gelöst werden. Gutausgebildete Berater stehen das ganze Jahr zur Verfügung. Solche Beratungen können sowohl Gebiete der Aussenwirtschaft wie der

Innenwirtschaft umfassen. Gerade in der Innenwirtschaft (Heubelüftungen, Getreidetrocknungsanlagen) verfügt der VOLG über ein eigenes Planungsbüro. Bei den heute teilweise bereits sehr hohen Maschinenkosten je Flächeneinheit wird eine umfassende Beratung immer wichtiger. Fehlinvestitionen können sich katastrophal auswirken.

#### Klare Angebote

Der Höhenflug des Schweizer Frankens macht auch VOLG-Landmaschinen zu schaffen. Der Besucher wird jedoch feststellen, dass dank einer flexiblen Unternehmenspolitik massive Preisanpassungen vorgenommen werden konnten. Diese äussern sich entweder in stark gesenkten Preisen oder wo dieses nicht möglich war, in der indirekten Weitergabe der Währungsdifferenz über Rabatte.



**SCHWEIZERISCHE LANDMASCHINENSCHAU, LAUSANNE**  
8.–13. Februar 1979

### Standbesprechungen

#### AGRO-Service SA, 4528 Zuchwil

Auf einer Fläche von über 425 m<sup>2</sup> werden an der AGRAMA, **Halle 28, Stand 2820**, viele Neuheiten zu sehen sein, nämlich:

- unser Spitzenprogramm, die KUHN-Heuerntemaschinen mit den Neuheiten und natürlich allem Altbewährten
- die neuen und leistungsstarken BAMFORD-Hartballenpressen
- die bewährten STOLL-Gebläse
- den sensationllen Ballenkicker von BvL
- die Ballenförderbänder und Ballenlader von GUIMA, mit dem wirklich perfekten Ballenautomaten an der Spitze
- die bestbekannten, streugenauen ROTINA-Scheibendüngerstreuer
- die KONGSKILDE-Spezialitäten im Kulturgeräteprogramm
- die sprichwörtlichen Renner unter den Bodenfräsen: HOWARD-Rotavatoren
- den preisgünstigen KONGSKILDE-Hochdruckreiniger
- das Getreidetrocknungs- und Förderprogramm von KONGSKILDE mit viel Spezialzubehör
- die Billig-Lagersilos von METON
- die POULAN-Motorsägen für Anspruchsvolle
- die umweltfreundlichen HONDA-Kombigeräte und Rasenmäher
- die vielseitigen BEAVER-Durchforstungsgeräte mit div. Zubehör
- das breite Programm der WHEEL HORSE-Kleintraktoren
- die handlichen TIELBUERGER-Motormäher
- und schlussendlich auch die weitverbreiteten Gelenkwellen BYPY von BONDIOLI, & PAVESI