

**Zeitschrift:** Landtechnik Schweiz  
**Herausgeber:** Landtechnik Schweiz  
**Band:** 37 (1975)  
**Heft:** 13

**Rubrik:** OLMA St. Gallen : Standbesprechungen

### **Nutzungsbedingungen**

Die ETH-Bibliothek ist die Anbieterin der digitalisierten Zeitschriften auf E-Periodica. Sie besitzt keine Urheberrechte an den Zeitschriften und ist nicht verantwortlich für deren Inhalte. Die Rechte liegen in der Regel bei den Herausgebern beziehungsweise den externen Rechteinhabern. Das Veröffentlichen von Bildern in Print- und Online-Publikationen sowie auf Social Media-Kanälen oder Webseiten ist nur mit vorheriger Genehmigung der Rechteinhaber erlaubt. [Mehr erfahren](#)

### **Conditions d'utilisation**

L'ETH Library est le fournisseur des revues numérisées. Elle ne détient aucun droit d'auteur sur les revues et n'est pas responsable de leur contenu. En règle générale, les droits sont détenus par les éditeurs ou les détenteurs de droits externes. La reproduction d'images dans des publications imprimées ou en ligne ainsi que sur des canaux de médias sociaux ou des sites web n'est autorisée qu'avec l'accord préalable des détenteurs des droits. [En savoir plus](#)

### **Terms of use**

The ETH Library is the provider of the digitised journals. It does not own any copyrights to the journals and is not responsible for their content. The rights usually lie with the publishers or the external rights holders. Publishing images in print and online publications, as well as on social media channels or websites, is only permitted with the prior consent of the rights holders. [Find out more](#)

**Download PDF:** 22.02.2026

**ETH-Bibliothek Zürich, E-Periodica, <https://www.e-periodica.ch>**

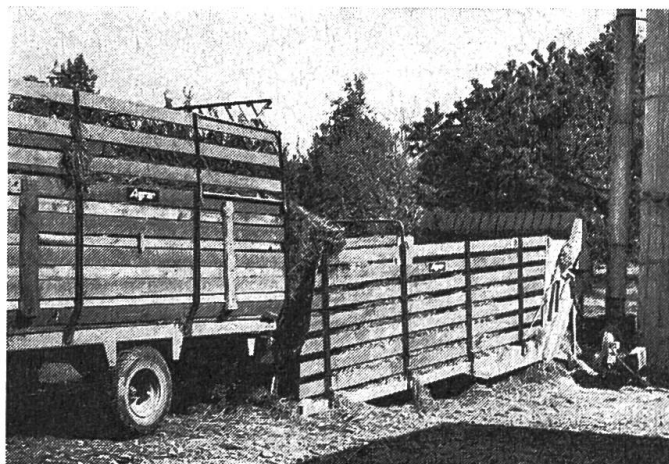
## Wo und wann rechtfertigt sich der Einsatz eines Dosiergerätes ?

Immer mehr Landwirtschaftsbetriebe haben sich in den letzten Jahren für den Einsatz einer Dosieranlage entschlossen. Diese schliesst eine Lücke auf dem Bauernhof, die sich bis heute mühsam und zeitraubend ausgewirkt hat. Das vom Ladewagen eingebrachte Gut soll gleichmässig dosiert in die Folgemaschinen gelangen, also aufs Förderband, ins Gebläse oder in den Häcksler.

Der Ladewagen soll aber möglichst rasch frei sein, um weiteres Futter vom Feld zu holen, um schönes Erntewetter auszunützen. Dem Dosiergerät bleibt folglich soviel Zeit zur Verfügung, um das Erntegut bis zum Eintreffen der neuen Fuhre wegzuschaffen.

Aus dieser «Arbeitsaufteilung» resultiert die volle Ausnützung beider Maschinen und auch die restlose Auswertung von gutem Erntewetter. Das Dosiergerät AGRAR arbeitet ohne Bedienungspersonal, also vollautomatisch. Das Aufnahmegerät hat ein Fassungsvermögen von 30 m<sup>3</sup>. Auch der grossräumige Ladewagen kann restlos ins Aufnahmegerät entladen werden.

Wird der Elevator, der das Futter zur Dosierwalze führt, stark belastet, so wird der Kratzboden, und



somit die Zufuhr von weiterem Futter, automatisch unterbrochen bis die Futtermenge auf dem Elevator wieder normal ist.

Wird das Dosiergerät bei mehreren Scheunen oder Silos eingesetzt, so bildet der Transport von einem Arbeitsplatz zum andern kein Problem. Zwei stark dimensionierte Pneuräder und die im Normalzubehör enthaltene Anhängedeichsel gestatten ein müheloses Transportieren der Maschine auf dem Hof.

---

## OLMA St. Gallen (9.–19. Oktober 1975)

### Standbesprechungen

**Bucher-Guyer AG, 8166 Niederweningen ZH**  
(Halle 5)

#### Ackerbauprogramm

Die jahrzehntelange Zusammenarbeit mit der Firma OTT auf dem Pflugsektor ist weiter ausgebaut worden. Somit sind wir nun wieder in der Lage, ein komplettes Ackerbau-Maschinenprogramm unseren Kunden anzubieten.

Es besteht aus Ein-, Zwei- und Dreischarpflügen, Tiefgrubbern, Vibriereggen, Rotorfräsen, Scheibeneggen, Düngerstreuern und Sämaschinen.

**FIAT 450 DT mit Doppelbereifung,  
Mörtelmähwerk und Sicherheitsverdeck**

Wir haben den FIAT 450 DT für das Voralpen- und Berggebiet ausgerüstet mit Doppelbereifung oder breiter Spur, mit Mörtelmähwerk und Sicherheitsverdeck.

Mit diesem Traktor können sämtliche handelsüblichen und serienmässig hergestellten Traktoranbaugeräte verwendet werden.

Ein weiterer Vorteil liegt im günstigen Preis im Vergleich zu Spezialfahrzeugen.

### **BUCHER-Motormäher M 300**

Diese neue Maschine besitzt 2 Mähgänge und ein Retourgang. Das Arbeitstempo kann den jeweiligen Verhältnissen gut angepasst werden.

An Anbaugeräten ist besonders der Bandheuer zu erwähnen. Damit können sämtliche Heuwerbungsarbeiten gut ausgeführt werden.

### **SWISS-DANISH-Anbindesystem**

In der Weiterentwicklung von Anbindevorrichtungen hat BUCHER-GUYER in enger Zusammenarbeit mit der dänischen Spezialfirma für Stalleinrichtungen, Jyden in Bur, ein neues Anbindesystem im Baukastensystem entwickelt.

Bei Beobachtungen in bereits installierten Anlagen konnten wir feststellen, dass sich diese neue Lösung für schweizerische Verhältnisse besonders gut eignet.

### **Lanker AG, Maschinenfabrik, 9015 St. Gallen**

(Halle 3, Stand Nr. 328 und Stand Nr. 354 im Freien, vor Halle 3)

An dieser OLMA kann Lanker wieder mit einigen Neuheiten aufwarten:

- Der **Radiallüfter** RV M/7,5, besonders geeignet für Stöcke bis 75 m<sup>2</sup> Grundfläche, zu einem Schlagerpreis von nur Fr. 2450.—.
- Die neue, sehr leistungsfähige **Strohmühle**. Sägemehl ist rar und teuer. Gemahlenes Stroh anstelle des Sägemehls ist saugfähiger, setzt sich in den Schwemmkanälen nicht ab, verrottet leicht und verstopft die Böden nicht.
- Das vieltausendfach bewährte **Ansauggebläse** P-50 nun serienmässig mit nochmals verbessertem Schwungventilator.
- Das neue **Hochleistungsgebläse** P-60 mit 20-PS-Elektro-Motor.
- WAP, eines der führenden **Kalt- und Warmwasser-Reinigungsgeräte**, mit 4-Zylinder-Pumpe, in der Schweiz hergestellt, vieltausendfach bewährt, für die Reinigung von Traktoren, landwirtschaftlichen Maschinen, Ställen, Tieren usw. Desinfektion von Ställen und Tieren. Eigener Werkservice in der ganzen Schweiz.

Neben diesen Neuheiten sehen Sie selbstverständlich unser gesamtes übriges Programm: Heugebläse, Kombigebläse, Radial-Axial- und Vertikal-Heubelüf-

tungen, Warmluftofen, Normrostanlagen, FEGU-Grossflächenverteiler, Brunnhuber-Lanker-Altbaukran LK-6, Portana-Heurüstmaschine, Grünfuttersilos, NEU mit nach aussen aufgehenden Türen, Silo-Obenentnahmefräsen, Holzspalter mit Zapfwellenantrieb, Viehhüter, Karretten, Spülwannen, Seilwinden, Kleinzüge, INCA-Holzbearbeitungsgeräte usw., usw.

### **Ernst Messer AG, Landmaschinen, 4450 Sissach BL**

(Halle 5, Stand 506)

Auf der knapp bemessenen Ausstellungsfläche zeigt die Firma ERNST MESSER AG aus ihrem Programm für 4 verschiedene Problemkreise Lösungen auf:

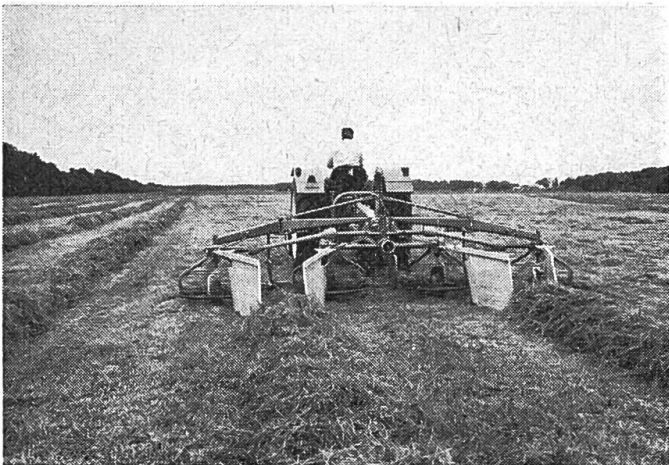
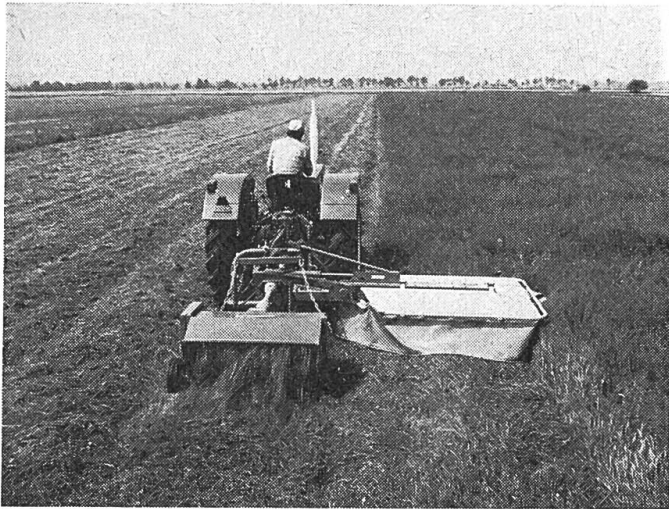
**Zuckerrübenerte:** Als ausserordentlich wirtschaftliche Maschine für das Bergen von Rübenblatt hat sich der -JF- Exakthäcksler FC 80 erwiesen. Durch über die ganze 80 cm breite Häckseltrommel montierte einzelne, 20 cm kurze Messer sowie durch das System des Direktwurfes ist diese preisgünstige Maschine weitgehend unempfindlich gegen Steine.

Für den Aufrad der Zuckerrüben auf Feld oder Hof eignet sich der bekannte Frontlader Alö-Quicke mit Rübengabel bestens. Diese Schnellkupplungslader in verschiedenen Ausführungen und Grössen lassen sich auf sämtliche Traktoren aufbauen. Einmal angeschafft, ist ein Alö-Quicke auf jedem Hof ein unentbehrlicher Helfer für verschiedenste Arbeiten geworden. Alö-Frontlader haben ein überaus reiches Programm an Arbeitsgeräten.

Für den Transport der Rüben zeigt die Firma auf ihrem Stand den in mehr als 120.000 Einheiten gebauten -JF- Allzweckwagen und hier als OLMA-NEUHEIT mit dem grossen Rüben-Seitenabblader. Dieses Gerät erlaubt rasche, automatische Entleerung der Rüben direkt in den Hochbord-Bahnwagen. Mit dem normalen Seitenabblader muss ab Rampe, mit dem grossen kann direkt ab Niveau Bahntrasse beschildert werden. Mit wenig Aufwand ist der Allzweckwagen rasch umgerüstet zum Häcksel-, Korn- oder Mistzettwagen.

Aus dem **Gülleprogramm** zeigt die Firma u. a. den 6000-Liter-Schleudertankwagen der Firma Bauer mit Polyestertank und Tandembereifung. Ferner die zu dieser Arbeitskette gehörende Bauer-Tauchscheid-

pumpe zum Rühren, Schneiden, Mixen sowie zum Füllen des Tankwagens. Diese Tauchschneidpumpe hat sich als sehr leistungsfähig erwiesen.



Aus dem **Grünfutterprogramm** sind v. a. folgende Maschinen zu erwähnen: Der bereits bekannte und dieses Jahr in grossen Stückzahlen verkaufte Mähknickzetter von PZ/ZWEEGERS sowie als OLMA-NEUHEIT den neu auf dem Markt erschienenen PZ-Super-Strela, mit einer Arbeitsbreite von 5 m, eine Maschine zum Zetten, Streuen, Wenden sowie zum Schwaden.

Aus dem reichen Angebot von Maschinen für die **Futterfabrikation** ist vor allem die als OLMA-NEUHEIT ausgestellte Kombination von Mühle und Futtermischer von PRESIDENT zu beachten. Nebst den wichtigsten Elementen für beliebig zusammenstellbare Anlagen finden wir auch einen Typ der preisgünstigen CHORE TIME-Futtersilos.

Die ERNST MESSER AG finden wir auch in Halle 6 auf Stand 628 wieder. Hier werden v. a. Maschinen und **Geräte für Garten- und Rebbau** präsentiert.

Mit allen technischen Schikanen präsentieren sich die GOLDONI-4-Rad-Knicklenk-Traktoren Universal mit 24 oder 30 PS, die Goldoni-Einachstraktoren MONDIAL mit 7-PS-Benzin- und SPECIAL mit 13-PS-Dieselmotoren. Sowohl für die 4-Rad- wie für die Einachs-Traktoren wird ein sehr grosses Zubehörprogramm an Arbeitsgeräten angeboten. Alle Typen sind in der Schweiz gut eingeführt und erfreuen sich des Rufs einer ausgezeichneten Qualität.

Für **Mais- und Gemüsebau** sowie neuerlich für **Erdbeerkulturen** findet die Mehrreihenfräse BREVIGLIERI mehr und mehr Interesse. Diese wird aus verschiedenen, in der Fräsarbeit variierbaren Elementen nach den Anforderungen der Kundschaft zusammengestellt.

Nebst diesen Maschinen finden wir auf dem Stand der Ernst Messer AG auch Elemente aus dem umfangreichen Programm der Bauer-Beregnung: Rohre, Regner, Pumpen, also Material sowohl für **Beregnung** wie für **Gülleausbringung**.

## Gebr. Ott AG, Maschinenfabrik, Worb BE

(Halle 6, Stand 626)

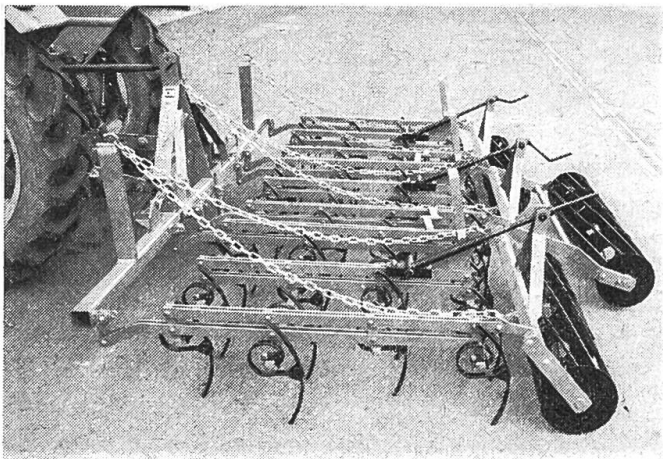
### Krümelegge DOUBLET-RECORD

Die Krümelegge, in anderen Gegenden auch Gareegge genannt, ist eine Weiterentwicklung der verbreiteten Vibrieregge. Dieses Gerät hat eine neuartige schmale Zinkenform mit einstellbarem Einzugswinkel. Dieser bestimmt zugleich die gewünschte Krümelung und Arbeitstiefe. Die 48 Zinken auf einer Arbeitsbreite von 3,36 m ergeben einen Strichabstand von 7 cm (Vibriereggen = 11 cm), dadurch können auch schwere Böden gut bearbeitet werden. Die Krümelegge ist in einzelne Sektionen und Krümeler aufgeteilt und passt sich deshalb noch besser den Bodenunebenheiten an. Für den Strassentransport kann das Gerät aufgeklappt werden.

Einsatzmöglichkeiten:

- Einarbeiten von Schädlingsbekämpfungsmitteln in Tiefen von 5–6 cm
- als Wiesenstriegel
- zur Saatbeetvorbereitung





Dieses Universalgerät hat einen bedeutend kleineren Kraftbedarf als die konventionellen Vibriereggen. Pro Zinken muss mit zwischen 1 bis 1,2 PS gerechnet werden.

#### **Wasserzusetzgerät zu Rauch-Komet-Schleuderdüngerstreuer**

Das Ausbringen des pulverförmigen Thomasmehls hat bis heute mehr oder weniger Probleme mit sich

gebracht. Wohl kannte man Staubschutzvorrichtungen oder das Beimischen von Wasser, um die Staubwirkung zu reduzieren.

Die Firma Rauch in Sinzheim, Hersteller der bekannten KOMET-Düngerstreuer bietet heute eine neue Lösung an:

Das Wasserzusetzgerät zum staubfreien Ausbringen von Thomasmehl. Es besteht aus einem 60-l-Wassertank, einer vom Traktorsitz aus einstellbaren Dosiereinrichtung und einem patentierten Spezialrührwerk. Mit dieser Einrichtung wird das Thomasmehl oberhalb der Streuscheibe befeuchtet (es wird nicht mehr der ganze Trichter verschmiert) und anschliessend staubfrei ausgebracht. Durch die kontinuierliche Beimischung von Wasser kann das Thomasmehl bis zu einer Breite von 6 bis 8 m gestreut werden.

#### **Rapid Maschinen und Fahrzeuge AG, 8953 Dietikon ZH**

(Halle 6, Stand 621 und 624)

Die RAPID MASCHINEN UND FAHRZEUGE AG, Dietikon stellt nebst dem umfassenden Programm ihrer **Eigenfabrikation** erstmals den **POETTINGER-Erntewagen I als echte Neuheit aus**. Dieser Erntewagen – das perfekte Futtererntesystem mit überlegenem Vorsprung für 365 Tage Einsatz birgt in sich folgende technische Merkmale:

Mit 2170 mm Gesamthöhe liegt dieser Typ etwas tiefer als sein erfolgreicher grösserer Bruder und ist mit 6600 mm Länge ebenfalls etwas kürzer. Der Laderaum für Dürrfutter beträgt 25 m<sup>3</sup> und derjenige für Grünfutter 12 m<sup>3</sup>. Ein besonderes Merkmal ist das störungsfreie Entladen durch die **Bandquerförderung**, welche durch den 6-stufigen Kratzbodenvorschub sämtliche Futterqualitäten- und Mengen einwandfrei fördert. Die Stallfütterung kann links oder rechts erfolgen.

**Vom Rapid-Motor-Programm** sind sämtliche Modelle, z. T. mit weiterentwickelten Zusatzgeräten ausgestellt. **Der erfolgreiche Schnellmäher**, die Heureka mit 22-PS-Dieselmotor und Fronteingraser, verdient besondere Beachtung, denn immer mehr Betriebe sind darauf angewiesen, ihre Futtereinbringung möglichst rationell zu bewerkstelligen. Alle Arbeiten können leicht von einer Person in sitzender Arbeitsweise, sei



es im Flachland als auch in Hanglagen, bequem ausgeführt werden.

Der wohl **Meistverkaufte, der Motormäher 505 ist in seiner Ausführung** unverändert geblieben; hingegen ist der Eingraser den immer höher **gestellten Anforderungen technisch angepasst worden.**

Das auch ausgestellte **Aufsattelheckladegerät** hat sich auf vielen Grünlandbetrieben des Berggebietes aufs beste bewährt. Dieses Ladeaggregat, mit motorhydraulisch betätigtem Kratzboden und Pick-up kann auf beiden RAPID ALLTRAC 1350 und 1750 werkzeug- und mühelos auf- und angesattelt werden.

Aus dem **Maishäcksler-Programm** werden die Pöttinger MEX II R und III, mit 2 Jahren Garantie auf Teile und Arbeit sowie der zweireihige MEX 4 mit Rotationseinzug und teilweise mit Pflückvorsatz gezeigt.

Neben den sehr beliebten und erfolgreichen NIE-MEYER- und POETTINGER-**Heuerntegeräten**, nimmt als weitere Neuheit das Hochleistungsgebläse Taifun mit Strohzerkleinerungseinsatz sowie eine Stroh-mühle einen besonderen Platz ein.

Die **Traktoren-Reihe** präsentiert sich auf dem RAPID-Stand äusserst eindrucksvoll. Ausser sämtlichen Bühner-Modellen auf Stand 624 sind auch die erfolgreichen STEYR-Modelle 540, 545, 650 teilweise mit Allrad, und der neue Typ 980 mit 80-PS-Leistung ausgestellt. Dieses Modell entspricht dem bekannten STEYR-Konzept und bedeutet eine interessante Bereicherung im STEYR-Traktoren-Programm.

## **Service Company AG, 8600 Dübendorf ZH**

(Halle 3, Stand 329 und Halle 10, Stand 107)

### **Massey-Ferguson MF 595, ein Traktor für hohe Ansprüche**

Dem allgemeinen Ruf nach mehr Leistung bei «vernünftigen» Proportionen gehorchend, hat MASSEY-FERGUSON den neuen Traktor entwickelt.

Der kleine Wenderadius von nur 4.90 m wird erreicht durch die sehr kompakte und robuste Bauweise. Das zeigt, dass viel PS nicht identisch sein müssen mit grossen Abmessungen.

Die Nennleistung des Motors von 90 DIN PS bei nur 2000 U/min kann durch einen Turbolader auf 110 DIN PS gesteigert werden, bei gleichzeitiger Reduktion des spezifischen Treibstoffverbrauchs um 20%!

Die bestens bekannte MF-Hydraulik, die ideale Gewichtsverteilung und die grosszügige Bereifung (14 x 38) prädestinieren diesen Traktor zum Allrounder unter den «Grossen». Die voll integrierte und heizbare Sturzkabine (OECD geprüft) macht die Arbeit mit diesem Traktor vollends zum Vergnügen. Lieferbar in Normal- und Allrad-Version.

### **Massey-Ferguson MF 520, ein Hochleistungsmähdrescher der neuen Generation**

Die besonders robuste und vielseitige Ausrüstung (vollhydraulisches Spezialschneidwerk für Lagergetreide, Spezialdreschtrommel etc.) machen diesen Mähdrescher besonders interessant für den Lohnunternehmer und den Grossbetrieb.

### **Die neue Hochdruckpresse MF 124, eine Presse die Geschichte machen wird**

Der völlig neuartige Knüpfer lässt gar keine Fehlbindungen mehr zu, selbst bei Höchstbelastung der Maschine. Dieser neue Knüpfer verarbeitet auch jede Art von Bindegarn absolut störungsfrei, eine Tatsache, die vor allem die Lohnunternehmer sehr interessieren wird.

Die neue Ballenpresse MF 124 ist erstmals an der OLMA ausgestellt, und zwar im Freigelände Galgenacker, an der St. Jakobstrasse.

### **Der KUHN-Mähknickzetter FC 44**

wurde speziell für den Einsatz in der Graswirtschaft gebaut. Er bietet die Kombination Mähen – Aufbereiten – Zetten in einem Arbeitsgang. Die Basis bildet das bekannte KUHN-Mähwerk mit grosser Mähleistung.

Mit dem KUHN FC 44 gemähtes Futter trocknet bis um 50% schneller!

Die Aufbereitungsvorrichtung (Knicken) kann mit einem Handgriff ein- und ausgeschaltet, und ebenso die Intensität der Knickarbeit reguliert werden. Dadurch werden Bröckelverluste weitgehend verhindert. Der sehr geringe Kraftbedarf von max. 30 PS an der Zapfwelle, erlaubt auch den Einsatz mit kleineren Traktoren, bei einer Flächenleistung bis zu 1,5 ha/Std.

### **Der KUHN-Giroheuer GF 440**

eine weitere Ergänzung im bereits weltbekannten KUHN-Heuerntemaschinenprogramm. Die robuste

Konstruktion, die einfache Handhabung sowie die sprichwörtliche Arbeitsqualität bei grosser Leistung, bestätigen die bisher sehr guten Erfahrungen mit allen KUHN-Produkten.

#### «KVERNELANDS»-Pflüge

mit 2- und 3 Scharen als Wendepflüge mit automatischer Bruchssicherung, oder mit 3-, 4- und 5 Scharen als Beetpflüge. Die grosse Stabilität bei relativ kleinem Eigengewicht machen diese Pflüge sehr leichtzügig und daher sehr beliebt.

Arbeiten in Hanglagen ist durch die idealen Pflugkörper ebenso unproblematisch, wie das Einarbeiten von starker Gründüngung, Getreidestoppeln mit Stroh, oder gar Maisstroh.

#### «CHISEL» MF 24

setzt neue Massstäbe für die Bearbeitung der Ackerkrume. Der CHISEL ist das einzige bekannte Gerät mit garantiertem Einzug in allen Bodenarten und daher auch garantierter Arbeitstiefe. Die im Gegensatz zum sogenannten Grubber ungefederten, jedoch gegen Bruch gesicherten Zinken, ziehen sich dank ihrer Form und dem Anstellwinkel selbsttätig in den Boden ein, bis zu 50 cm Arbeitstiefe (was ja erst ein Aufreissen der Pflugsohle und der undurchlässigen Schichten ermöglicht)! Der dadurch erzielte Durchlüftungseffekt wirkt sich in jedem Fall positiv auf die Erträge aus.

Den besten Effekt erzielt man auf ungepflügtem Umbruch oder Stoppeln (Adhäsion des Traktors).

Der CHISEL MF 24 ist in verschiedenen Grössen lieferbar: von 2,00 bis 3,05 m Arbeitsbreite, resp. mit 5-, 7- oder 10 Zinken. Zugkraftbedarf pro Zinke ca. 12 bis 15 PS.

#### «HANKMO»-Spatenrolleggen

Die HANKMO-Spatenrolleggen sind in verschiedenen Grössen und Arbeitsbreiten lieferbar: mit 4-, 6-, oder 8 Messerwalzen, bei Arbeitsbreiten von 1,0 m für den Einsatz im Rebberg oder anderen Reihenkulturen, bis bis zu 3,60 m für den Grossflächeneinsatz.

#### «KUHN-COMET»-Schleuderstreuer

mit dem patentierten Wasserzusatzgerät «Scorumid» für Staubbünger. Die einzige Methode Pulverdünger absolut staubfrei und exakt auszubringen bei einer Streubreite von 6 bis 8 m bei Thomasmehl!

Die Wasserzusatzmenge kann während der Arbeit vom Fahrersitz aus reguliert werden, ebenso wird die Streubildsymmetrie bei auftretendem Seitenwind oder bei unterschiedlichen Düngerarten während der Fahrt eingestellt oder korrigiert.

Lieferbar in 5 verschiedenen Modellen mit 330 bis 600 Litern Behälterinhalt.

#### «Schweizer LANDTECHNIK»

Administration: Sekretariat des Schweizerischen Verbandes für Landtechnik-SVLT, Altenburgerstrasse 25, 5200 Brugg/AG, Tel. 056 - 41 20 22, Postcheck 80 - 32608 Zürich — Postadresse «Schweizer Landtechnik», Postfach 210, 5200 Brugg/AG. Inseratenregie: Hofmann-Annoncen, Postfach 16, 8162 Steinmaur/ZH — Tel. 01 - 94 19 22 - 23.

Erscheint jährlich 15 Mal. Abonnementspreis Fr. 16.50. Verbandsmitglieder erhalten die Zeitschrift gratis zugestellt. Abdruck verboten. Druck: Schill & Cie. AG, 6000 Luzern.

Die Nr. 15/75 erscheint am 4. Dezember 1975

**Schluss der Inseratenannahme ist am 12. Nov. 1975**

Hofmann-Annoncen, Postfach 16, 8162 Steinmaur ZH  
Telefon (01) 94 19 22 - 23



## Überdachen

— und Geld sparen — mit

# GANG-NAIL



Bauen Sie besser, schneller und viel preisgünstiger mit **GANG-NAIL**-Bindern! Fragen Sie Ihren Zimmermeister oder informieren Sie sich bei den Lizenzwerken:

**Vial SA. 1724 Le Mouret/Fribourg 037 33 13 66**  
**Häring & Co. AG 4133 Pratteln 061 81 71 81**  
**Seiler & Co. AG 4934 Madiswil 063 82 9 01**  
**AG Baugeschäft Wülflingen 8408 Winterthur 052 25 19 21**