

Zeitschrift: Landtechnik Schweiz
Herausgeber: Landtechnik Schweiz
Band: 37 (1975)
Heft: 6

Artikel: Geprüfte Sicherheitsrahmen auf Transportern und Selbstfahrladewagen
Autor: Ünala, N.
DOI: <https://doi.org/10.5169/seals-1070405>

Nutzungsbedingungen

Die ETH-Bibliothek ist die Anbieterin der digitalisierten Zeitschriften auf E-Periodica. Sie besitzt keine Urheberrechte an den Zeitschriften und ist nicht verantwortlich für deren Inhalte. Die Rechte liegen in der Regel bei den Herausgebern beziehungsweise den externen Rechteinhabern. Das Veröffentlichen von Bildern in Print- und Online-Publikationen sowie auf Social Media-Kanälen oder Webseiten ist nur mit vorheriger Genehmigung der Rechteinhaber erlaubt. [Mehr erfahren](#)

Conditions d'utilisation

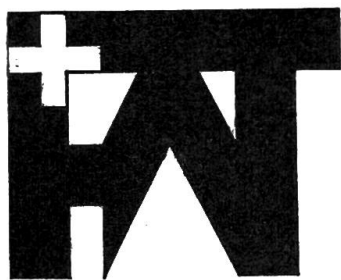
L'ETH Library est le fournisseur des revues numérisées. Elle ne détient aucun droit d'auteur sur les revues et n'est pas responsable de leur contenu. En règle générale, les droits sont détenus par les éditeurs ou les détenteurs de droits externes. La reproduction d'images dans des publications imprimées ou en ligne ainsi que sur des canaux de médias sociaux ou des sites web n'est autorisée qu'avec l'accord préalable des détenteurs des droits. [En savoir plus](#)

Terms of use

The ETH Library is the provider of the digitised journals. It does not own any copyrights to the journals and is not responsible for their content. The rights usually lie with the publishers or the external rights holders. Publishing images in print and online publications, as well as on social media channels or websites, is only permitted with the prior consent of the rights holders. [Find out more](#)

Download PDF: 15.01.2026

ETH-Bibliothek Zürich, E-Periodica, <https://www.e-periodica.ch>



Geprüfte Sicherheitsrahmen auf Transportern und Selbstfahrladewagen

N. Ünal

1. Einleitung

In der Schweiz sind heute über 15 000 Transporter und Selbstfahrladewagen im Verkehr. Obwohl sie als Spezialfahrzeuge für den Einsatz im Hanggelände mit Steigungen bis zu 60% gebaut sind, mussten in den vergangenen Jahren trotzdem verschiedene tödliche Unfälle durch Umsturz des Fahrzeuges und Erdrücken des Lenkers verzeichnet werden.

Als einzige wirksame Massnahme zur Verhütung solcher tödlicher Unfälle dienen über dem Fahrersitz angebrachte Sicherheitsrahmen oder Sicherheitskabinen, welche zwar nicht verhindern, dass das Fahrzeug umstürzt, jedoch den Fahrer vor dem Erdrücktwerden bewahren. Nur geprüfte Rahmen, Bügel oder Kabinen bieten Gewähr, dass sie hinsichtlich der Qualität und Sicherheit den heutigen Anforderungen entsprechen. Dabei spielt die Festigkeit des Sicherheitsrahmens eine wesentliche Rolle. In Anlehnung an die international anerkannten OECD-Prüfregeln für Sicherheitsrahmen auf Traktoren sind in Zusammenarbeit zwischen den zuständigen Prüfstellen von Oesterreich, Norwegen, Deutschland und

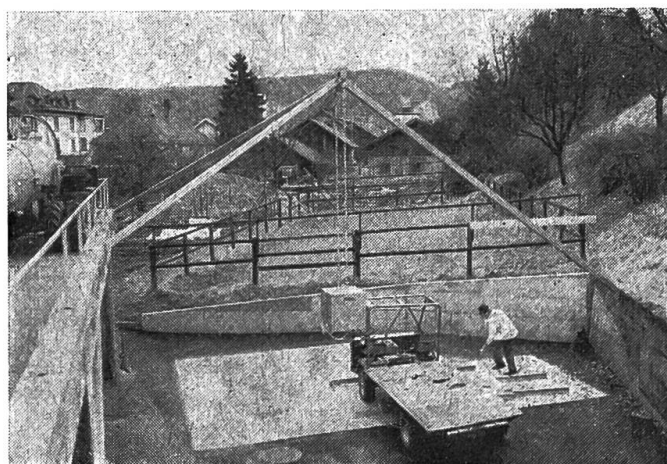


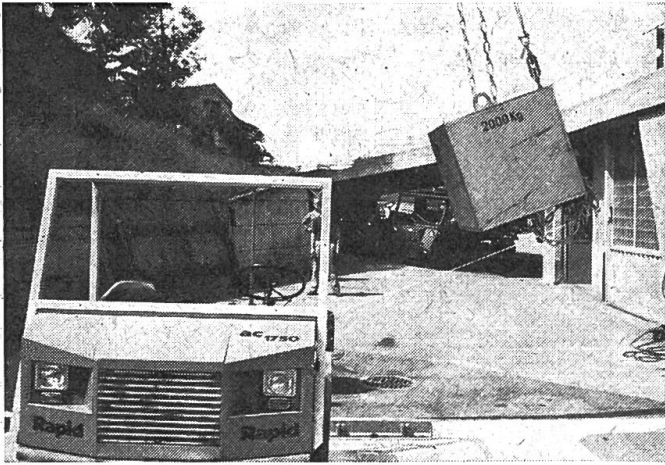
Abb. 1: Prüfstand für Pendelschlagversuche

der Schweiz spezielle, an die Bauart von Transportern und Selbstfahrladewagen angepasste Prüfrichtlinien ausgearbeitet worden, die nachfolgend in groben Zügen beschrieben werden sollen (siehe Abb. 1).

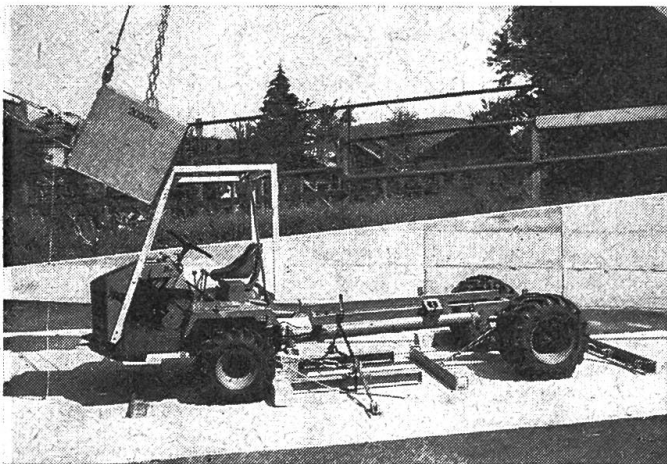
2. Pendelschlagtest

Nach den erwähnten Prüfregeln lässt man ein 2 t Pendelgewicht nach einer seitlichen Auslenkung mit

Abb.2: Prüfung von Sicherheitsrahmen auf Transportern und Selbstfahrladewagen



Pendelschlag auf die Seite



Pendelschlag von vorne



Niederdrücktest



Lärmmessung

einer vom Transportergewicht abhängigen Energie gegen den Rahmen aufschlagen. Diese Prüfung besteht in der angegebenen Reihenfolge aus einem Schlag auf die Seite, einem Schlag von vorne, einem Niederdrucktest auf den hinteren Rahmenteil sowie einem Niederdrucktest auf den vorderen Rahmenteil (siehe Abb.2). Nach jedem Test sind alle Verbindungsstellen optisch auf Brüche und Risse zu untersuchen. Ebenso muss festgestellt werden, ob irgendein Teil des Rahmens in die «Schutzzone» rund um den Fahrersitz eingedrungen ist. Die Abmessungen der Schutzzone bzw. des Freiraumes um den Fahrersitz sind nach den OECD-Prüfregeln genau festgelegt und werden durch ein Gestell genau markiert. Beim Seitenschlag ist weiter zu untersuchen, ob auch durch die momentane Verformung keine unzulässige elastische Deformation des Rahmens aufgetreten ist. Bei einem Umsturz ist ausser der Festigkeit des Sicherheitsrahmens das Nicht-Weiterrollen ein wesentlicher Sicherheitsfaktor. Um die Gefahr des Ueberrollens bei Transportern möglichst gering zu halten, muss gemäss den Prüfregeln festgestellt werden, dass die obere Breite des Fahrerschutzhrahmens nicht kleiner als die grösste zulässige Spurweite des Vorderkarrens ist. Abrundungen, die die Ueberrollneigung vergrössern, sind nicht zulässig.

3. Durchführung von Lautstärkemessungen

Der Lärmpegel wird auf Kopfhöhe des Fahrers gemessen. Der Transporter ist dabei im Stand einmal mit voller Motordrehzahl und einmal mit 75% der Nenndrehzahl im Betrieb (siehe Abb.2 sowie Ta-

Tabelle 1: Geprüfte Sicherheitsrahmen für Transporter und Selbstfahrladewagen

Fahrzeug			Sicherheitsrahmen							Bemerkungen
Verkäufer	Marke	Typ	Hersteller	Typ	Prüfstelle 1), 2), 3),	Bericht Nr.	Lärm 4) dB(A) 8	Höhe über dem Rahmen 5) cm 9	Preis 6) (inkl. Mon- tage) Stand Januar 1975 Fr. 10	
1	2	3	4	5	6	7				11
Aebi & Co. AG 3400 Burgdorf	Aebi	TP 1000 A	Rubeco AG	TP 1000 A	FAT	87/74	95,5/93	196	640.-	Der Rahmen wird nach Plänen von Aebi & Co. bei Firma Rubeco AG hergestellt
	Aebi	TP 20	7320 Sargans	TP 20	FAT	88/74	97/92,5	195	660.-	
	Aebi	TP 50		TP 50	FAT	89/74	94/90,5	204	730.-	
Agromont AG 6331 Hühnenberg	Reform	Muli 45	Reformwerke	21142021	BVPA	153/74	95/91 *	207	1'700.-	Rahmenpreis mit Dach und Frontscheibe Rahmenpreis mit Dach und Frontscheibe
	Reform	Muli 145	A-4600 Wels	21142021	BVPA	153/74	95/91	207	1'700.-	
Bucher-Guyer AG 8166 Niederweningen	Bucher	TR 1500	Rubeco AG	118/TR1500-1	NLH/FAT	110/74	97,5/95	192	736.-	Der Rahmen wird nach Plänen von Bucher- Guyer AG bei Firma Rubeco AG hergestellt
	Bucher	TR 1800	7320 Sargans	118/TR1800	NLH/FAT	20/74	94/91	194	736.-	
	Bucher	TR 2200		118/TR1800	NLH/FAT	111/74	94/91	198	736.-	
Rapid AG 8953 Dietikon	Rapid	1350	Rapid AG	1897	FAT	105/74	93/90	205	700.-	
	Rapid	1750	8953 Dietikon	1897	FAT	104/74	94/90	205	700.-	
	Rapid 7)	CC 15-S		1897	FAT	104/74	94/90	205	700.-	
Schilter & Co. 6370 Stans	Schilter	1000	Schilter & Co. 6370 Stans	1000	FAT	—	—	—	—	zur Prüfung angemeldet. Heckmotor. Heckmotor. Heckmotor.
	Schilter	1600		1600	FAT	103/74	92/91	197	700.-	
	Schilter	1800		1800	FAT	106/74	92/91	198	700.-	
	Schilter 7)	LT 1		Lt 1	FAT	108/74	85/84	221	700.-	
	Schilter 7)	LT 2		Lt 2	FAT	107/74	85/84	217	700.-	
	Schilter 7)	LT 3		Lt 3	FAT	107/74	85/84	217	700.-	
Tribolet AG 7000 Chur	Lindner	T 3500 S	Lindner KG A-6250 Kundl	3500 S	BVPA	--/75	-/-	208	750.-	Lärmmessung und Bericht in Vorbereitung.

1) FAT = Eidg. Forschungsanstalt für Betriebswirtschaft und Landtechnik, 8355 Tänikon

2) BVPA = Bundesversuchs- und Prüfungsanstalt für landwirtschaftliche Maschinen und Geräte, A-3250 Wieselburg

3) NLH = Landbruksteknisk Institutt - NLH, N-1432 Ås

4) Lärmmessung: Der Lärmpegel in dB(A) entspricht der Lärmbelastung des Fahrers bei voller und bei 75 % der Nenndrehzahl des Motors, zum Beispiel 95/93 dB(A). Die Messung der Lautstärke erfolgt am Ohr des Fahrers bei stehendem Fahrzeug.
Geschlossene Kabinen und Verdecke in Standard-Ausführung erhöhen den Lärmpegel um 4 bis 8 dB(A).

5) Betrifft nur den Vorderkarren; Brückenaufbauten wie Ladeaufsatz, Miststreuer usw. können die Gesamthöhe des Fahrzeuges vergrössern.

6) Preise betreffen nur die Rahmen allein (das heisst ohne Wetterschutzverkleidung wie Dach, Frontscheibe und Seitentüren).

7) Selbstfahrladewagen

* Lautstärke am Ohr des Fahrers mit Kabine bei voller Drehzahl/75 % der Nenndrehzahl (nach Prüfbericht 153/74-BVPA)

belle Spalte 8). Der Wert von 90 dB(A) sollte möglichst nicht überschritten werden. Zurzeit sind jedoch nur wenige Fahrzeuge auf dem Markt, die den angestrebten Grenzwert einhalten.

4. Durch die FAT durchgeführte Prüfarbeiten

Dank dem Entgegenkommen eines schweizerischen Transporterfabrikanten, der uns seinen Pendelprüfstand für neutrale Prüfungen zur Verfügung stellt, sind wir in der Lage, Prüfungen abzunehmen. Bereits konnten für zwölf Transporter die Prüfarbeiten positiv abgeschlossen werden. Im folgenden veröffentlichen wir eine Zusammenstellung über die geprüften Sicherheitsrahmen auf Transportern und Selbstfahrladewagen. Wer sich für die ausführlichen Prüfberichte interessiert, kann diese bei der FAT beziehen.

Literatur:

Richtlinien für die Prüfung von Sicherheitsrahmen auf landwirtschaftlichen Transportern (Motorkarren) vom 10.12.1973.

OECD-Prüfregeln zur Prüfung von Sicherheitsrahmen auf Traktoren – 1974.

(OECD = Organisation für wirtschaftliche Zusammenarbeit und Entwicklung.)

Blätter für Landtechnik Nr. 80 und 81.

R. Studer: Entwicklung von Spezialtraktoren für extremes Hanggelände.

Landwirtschaftliche Forschung. Heft 3/4, 1974.

Allfällige Anfragen über das oben behandelte Thema, sowie auch über andere landtechnische Probleme, sind nicht an die FAT bzw. deren Mitarbeiter, sondern an die unten aufgeführten kantonalen Maschinenberater zu richten.

ZH Schwarzer Otto, 052 / 25 31 21, 8408 Wülflingen
ZH Schmid Viktor, 01 / 77 02 48, 8620 Wetzikon
BE Mumenthaler Rudolf, 033 / 57 11 16, 3752 Wimmis
BE Schenker Walter, 031 / 57 31 41, 3052 Zollikofen
BE Herrenschwand Willy, 032 / 83 12 35, 3232 Ins
LU Rüttimann Xaver, 045 / 6 18 33, 6130 Willisau
LU Widmer Norbert, 041 / 88 20 22, 6276 Hohenrain
UR Zurfluh Hans, 044 / 2 15 36, 6468 Attinghausen
SZ Fuchs Albin, 055 / 48 33 45, 8808 Pfäffikon
OW Gander Gottlieb, 041 / 96 14 40, 6055 Alpnach
NW Lussi Josef, 041 / 61 14 26, 6370 Oberdorf
GL Jenny Jost, 058 / 61 13 59, 8750 Glarus
ZG Müller Alfons, landw. Schule Schluechthof, 042 / 36 46 46, 6330 Cham
FR Lippuner André, 037 - 9 14 68, 7125 Grangeneuve
BL Wüthrich Samuel, 061 / 96 15 29, 4418 Reigoldswil
SH Seiler Bernhard, 053 / 2 33 21, 8212 Neuhausen
AR Ernst Alfred, 071 / 33 34 90, 9053 Teufen
SG Eggenberger Johannes, 071 / 44 29 38, 9425 Thal
SG Haltiner Ulrich, 071 / 44 17 81, 9424 Rheineck
SG Pfister Th., 071 / 83 16 70, 9230 Flawil
GR Stoffel Werner, 081 / 81 17 39, 7430 Thusis
AG Muri Paul, landw. Schule Liebegg, 064 / 31 15 53, 5722 Gränichen

TG Monhart Viktor, 072 / 6 22 35, 8268 Arenenberg.
Schweiz. Zentralstelle SVBL Küsnacht, Maschinenberatung,
Telefon 01 - 90 56 81, 8703 Erlenbach.

Nachdruck der ungekürzten Beiträge unter Quellenangabe gestattet.

FAT-Mitteilungen können als Separatdrucke in deutscher Sprache unter dem Titel «Blätter für Landtechnik» und in französischer Sprache unter dem Titel «Documentation de technique agricole» im Abonnement bei der FAT bestellt werden. Jahresabonnement Fr. 27.-, Einzahlungen an die Eidg. Forschungsanstalt für Betriebswirtschaft und Landtechnik, 8355 Tänikon, Postcheck 30 - 520. In beschränkter Anzahl können auch Vervielfältigungen in italienischer Sprache abgegeben werden.