

Zeitschrift: Der Traktor und die Landmaschine : schweizerische landtechnische Zeitschrift
Herausgeber: Schweizerischer Verband für Landtechnik
Band: 33 (1971)
Heft: 3

Rubrik: Aus der Landmaschinen-Industrie

Nutzungsbedingungen

Die ETH-Bibliothek ist die Anbieterin der digitalisierten Zeitschriften auf E-Periodica. Sie besitzt keine Urheberrechte an den Zeitschriften und ist nicht verantwortlich für deren Inhalte. Die Rechte liegen in der Regel bei den Herausgebern beziehungsweise den externen Rechteinhabern. Das Veröffentlichen von Bildern in Print- und Online-Publikationen sowie auf Social Media-Kanälen oder Webseiten ist nur mit vorheriger Genehmigung der Rechteinhaber erlaubt. [Mehr erfahren](#)

Conditions d'utilisation

L'ETH Library est le fournisseur des revues numérisées. Elle ne détient aucun droit d'auteur sur les revues et n'est pas responsable de leur contenu. En règle générale, les droits sont détenus par les éditeurs ou les détenteurs de droits externes. La reproduction d'images dans des publications imprimées ou en ligne ainsi que sur des canaux de médias sociaux ou des sites web n'est autorisée qu'avec l'accord préalable des détenteurs des droits. [En savoir plus](#)

Terms of use

The ETH Library is the provider of the digitised journals. It does not own any copyrights to the journals and is not responsible for their content. The rights usually lie with the publishers or the external rights holders. Publishing images in print and online publications, as well as on social media channels or websites, is only permitted with the prior consent of the rights holders. [Find out more](#)

Download PDF: 04.12.2025

ETH-Bibliothek Zürich, E-Periodica, <https://www.e-periodica.ch>

Aus der Landmaschinen-Industrie

50 Jahre Rau

Kürzlich konnte die Maschinenfabrik Rau oHG, Weilheim an der Teck, ihr 50-jähriges Bestehen feierlich mit Freunden, Kunden und Mitarbeitern begehen. Vater Rau hatte am 1.4.1920 in Hattenhofen bei Göppingen eine Schmiedewerkstatt eröffnet. Die Schmiede wurde bald zu einem Landmaschinen-Fachbetrieb mit eigener Herstellung ausgebaut.

Bereits 1937 wurde auf der DLG-Ausstellung eine Hackmaschine vorgestellt, 1938 verlegte man den Betrieb nach Kirchheim, wo auch die Produktion in grösserem Umfang aufgenommen werden konnte. Nach 1946 traten die Söhne Willi und Hans in das Unternehmen ein, das dann schnell wuchs und sich bald auf dem Landmaschinenmarkt einen Namen machte.

Seit 1954 sind Rau-Kombi-Geräte im Programm, die in aller Welt grossen Anklang fanden. Schon 1967 konnte das 5000ste Rau-Kombi-Gerät ausgeliefert und gefeiert werden. Mit diesem Aufschwung war 1968 die Verlagerung der Produktion nach Weilheim an der Teck notwendig, wo heute moderne Produktionshallen (3 ha unter Dach) stehen.

Viele Landmaschinenfabriken sind aus

einer Schmiedewerkstatt hervorgegangen. Insofern wäre Rau kein Sonderfall. Erstaunlich ist aber, dass die Herren Rau praktisch in 2 Jahrzehnten einen weltbekannten Landmaschinenbetrieb aufgebaut haben. Willi Rau der Techniker, hat ein genial einfaches System entwickelt und sein Bruder Hans hat es verstanden, das Ganze zu «managen». Heute haben über 300 Menschen – trotz der Krise in der Landmaschinenindustrie – einen sicheren und dazu modernen Arbeitsplatz.

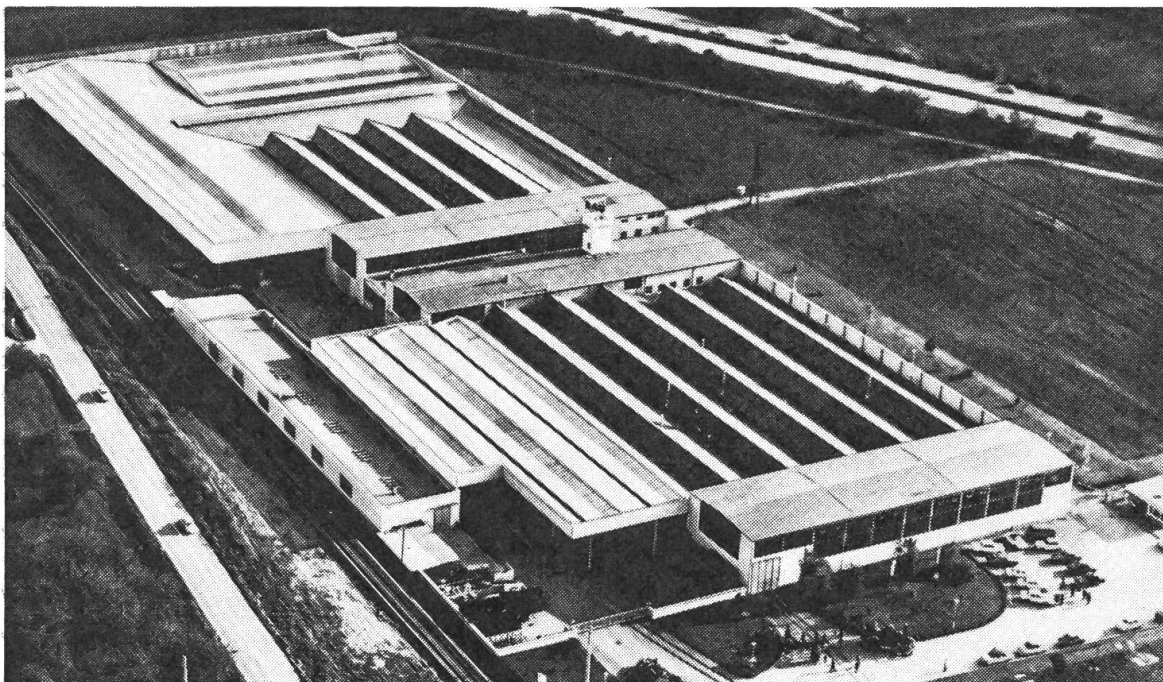
Das Unternehmen ist jung und dynamisch, wie wir es seit Jahren kennen. Kooperation mit Hassia im Auslandsgeschäft, eine Niederlassung in Frankreich und die Übernahme von Arns (Remscheid) sprechen dafür.

Das vorgestellte neue Programm der 70er Jahre ist ein weiterer Beweis dafür, dass man bei Rau der Entwicklung folgt.

Wir hatten auch Gelegenheit, die dritte Generation kennen zu lernen. Opa, Söhne und Enkel sind darauf eingeschworen, jeweils das «Beste» zu produzieren, was der Landwirt braucht.

In diesem Familien-Unternehmen ist die Welt noch in Ordnung, gut schwäbisch und gesund.

H. Steinmetz



Teilansicht der Maschinenfabrik Rau oHG, Weilheim an der Teck.

2 Hektaren pro Tag

Mit dem Kartoffellegeautomat Cramer VD 2 setzen Sie allein 2 ha Kartoffeln am Tag. Ohne Rückenschmerzen. Schonend, sauber, schnell und präzise. Cramer-Legeautomat, eine vernünftige Maschine für den kalkulierenden Landwirt!



Steiniger Boden

Eine gute und problemlose Ernte beginnt schon vor dem Pflanzen. Grosser Steinbesatz bringt Beschädigungen an Maschinen und Erntegut und verlängert die Erntezeit beträchtlich. Mit dem Steinsammler Fähse säubern Sie pro Tag 3 ha Ackerland. Ohne krummen Rücken. Informieren Sie sich unverbindlich bei uns und verlangen Sie eine Vorführung.



Kunz Maschinen AG
3400 Burgdorf 034 2 55 55

Es freut uns, Sie in der Halle 14, am Stand 1403 an der Landmaschinenschau in Lausanne zu begrüßen.

Zusammenarbeit zwischen Bucher-Guyer AG und Reformwerke Bauer & Co.

Zur rationelleren Nutzung ihrer Entwicklungs- und Produktionskapazitäten sind die Bucher-Guyer AG in Niederweningen und die Reformwerke Bauer & Co. in Wels/Oesterreich übereingekommen, auf dem Gebiete von Spezial-Transportfahrzeugen für den landwirtschaftlichen, industriellen und kommunalen Bedarf zusammenzuarbeiten.

Der Bereich der Zusammenarbeit umfasst Transporter mit Vierradantrieb in den Leistungsklassen von zurzeit 7–40 PS; jede der beiden Unternehmungen beschränkt sich hinsichtlich Entwicklung und Produktion auf bestimmte Leistungsklassen und Typen.

Die Zusammenarbeit, bei der beide Partner gleichberechtigt sind, erfolgt unter Wahrung der vollen Eigenständigkeit der beiden Unternehmungen und deren Verkaufsorganisationen und dient auch zur Ergänzung der Verkaufsprogramme beider Firmen.

Leser schreiben

Wenn ich in Bauernkreisen klagen höre über das Importieren von Landesprodukten so mache ich mir immer meine eigenen Gedanken:

Sind wir Bauern nicht auch selbst Importeure? Wir kaufen doch jährlich durch grosse Verkaufsorganisationen für viele Millionen Traktoren, Ladewagen, Kartoffel-

Verhüten Sie Ackerschäden mit

Gitterrädern



- Mit Schnellverschluss
- ruhiges Abrollen
- Bodendruck vermindern
- selbstreinigend
- Tausendfach bewährt

Verlangen Sie bitte unverbindl. Prospekte bei

Traktoren und Landmaschinen

Gerber & Reinmann AG.

4911 Schwarzhäusern, ☎ 063 - 2 01 57