

Zeitschrift: Der Traktor und die Landmaschine : schweizerische landtechnische Zeitschrift
Herausgeber: Schweizerischer Verband für Landtechnik
Band: 32 (1970)
Heft: 3

Rubrik: Aus der Landmaschinen-Industrie

Nutzungsbedingungen

Die ETH-Bibliothek ist die Anbieterin der digitalisierten Zeitschriften auf E-Periodica. Sie besitzt keine Urheberrechte an den Zeitschriften und ist nicht verantwortlich für deren Inhalte. Die Rechte liegen in der Regel bei den Herausgebern beziehungsweise den externen Rechteinhabern. Das Veröffentlichen von Bildern in Print- und Online-Publikationen sowie auf Social Media-Kanälen oder Webseiten ist nur mit vorheriger Genehmigung der Rechteinhaber erlaubt. [Mehr erfahren](#)

Conditions d'utilisation

L'ETH Library est le fournisseur des revues numérisées. Elle ne détient aucun droit d'auteur sur les revues et n'est pas responsable de leur contenu. En règle générale, les droits sont détenus par les éditeurs ou les détenteurs de droits externes. La reproduction d'images dans des publications imprimées ou en ligne ainsi que sur des canaux de médias sociaux ou des sites web n'est autorisée qu'avec l'accord préalable des détenteurs des droits. [En savoir plus](#)

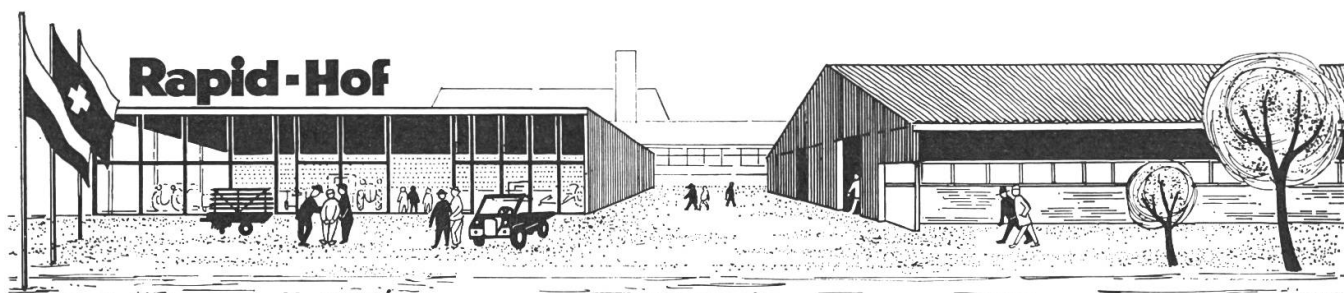
Terms of use

The ETH Library is the provider of the digitised journals. It does not own any copyrights to the journals and is not responsible for their content. The rights usually lie with the publishers or the external rights holders. Publishing images in print and online publications, as well as on social media channels or websites, is only permitted with the prior consent of the rights holders. [Find out more](#)

Download PDF: 14.01.2026

ETH-Bibliothek Zürich, E-Periodica, <https://www.e-periodica.ch>

Aus der Landmaschinen-Industrie



Eröffnung in Dietikon ZH

Der Rapid-Hof ist die Verwirklichung einer Idee, die vom Gedanken ausgeht, dass eine Ausstellung landwirtschaftlicher Maschinen auch in bäuerlicher Umgebung plziert werden sollte. In beispielhafter Zusammenarbeit zwischen der Schweizerischen Vereinigung Industrie und Landwirtschaft (SVIL) und der Rapid Maschinen und Fahrzeuge AG, wurde die weiterentwickelte Normscheune der SVIL als ideale Lösung ausgewählt. Dieser Bau, der einerseits den Bedarf der Rapid AG nach Ausstellungs-

raum deckt und andererseits der SVIL gestattet, ihre vielseitig verwendbare Normscheune einem weiten Kreis bekannt zu machen, stellt eine sinnvolle Kombination von konventioneller Bauweise und Vorfabrikation dar. Stahl und Holz sind vorgefertigt, weil billiger, Mauerwerk und Decke an Ort erstellt, weil billiger.

Das in den letzten Jahren immer umfangreicher werdende Verkaufsprogramm der Rapid AG führt dazu, dass es dem offiziellen Vertreter nicht mehr möglich ist, sämtliche Maschinen und Modelle der Rapid- und Steyr-Fabrikate ständig am Lager zu

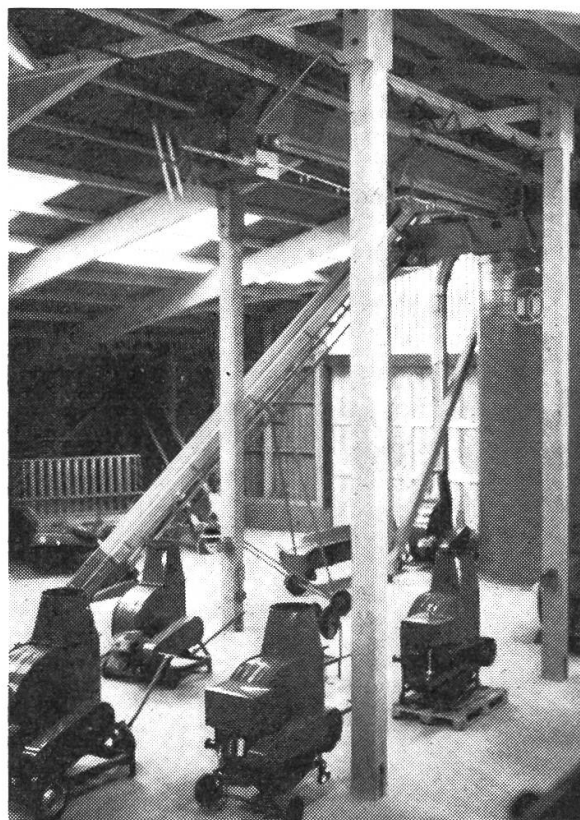


Abb. 1 + 2. Beförderungsanlagen in der Scheune
Der Scheunenboden dient teilweise zur Aufnahme von Ausstellungsobjekten aus der Aussenwirtschaft.

halten. Der Rapid-Hof bietet dem Interessenten die Möglichkeit, das ganze Verkaufsprogramm in einer permanenten Ausstellung sehen zu können. Neben den bestbekannten Modellen der Rapid-Motormäher und Einachstraktoren sind hier speziell die verschiedenen Modelle des Cargotrac, der Steyr-Traktoren und -Ladewagen zu erwähnen. Abgerundet wird die Ausstellung durch die in der Scheune montierten Abladevorrichtungen, wie Gebläse, Förderbänder und Welkheuverteiler. Diese Abladevorrichtungen lösen ja erst das Problem des Abladens, d. h. sie ermöglichen erst den wirklich rationellen Einsatz von Ladewagen mit grosser Bergeleistung.

Der neue Rapid-Hof zeigt recht deutlich die erfreulichen Bestrebungen der Firma, die dahin zielen, auf dem Gebiete der Landmaschinenfabrikation zu einer Zusammenarbeit mit anderen Betrieben dieser Branche zu gelangen. So sind beispielsweise verschiedene bekannte Firmen aus dem Sektor Scheunen- und Stalleinrichtungen mit ihren Erzeugnissen vertreten. Diese Anfänge sind begrüssenswert, denn eine bessere Zusammenarbeit und Koordination der Firmen der Aussen- und Innenwirtschaft kommt im Endeffekt nicht nur dem Bauern, sondern auch den Fabrikanten selber zugute, die im immer härter werdenden Konkurrenzkampf die Kosten für die

Entwicklung neuer Maschinen auf die Dauer nicht dem Kunden überwälzen können.

Dem Besucher des Rapid-Hofes bietet sich die seltene Gelegenheit, an einem einzigen Ort Landmaschinen sowie Hoch- und Tiefbaueinrichtungen zu studieren. Eine Ausstellung mit ausführlicher Dokumentation ist über dem Stall untergebracht. Damit dürfte der Rapid-Hof eine lehrreiche Schau für jedermann sein und es ist nur zu wünschen, dass möglichst viele Landwirte, landwirtschaftliche Schulen und Fortbildungsschulen diese Gelegenheit benützen. Die Ausstellung ist Montag bis Freitag von 8.00—11.00 und von 14.00—17.00 Uhr geöffnet.

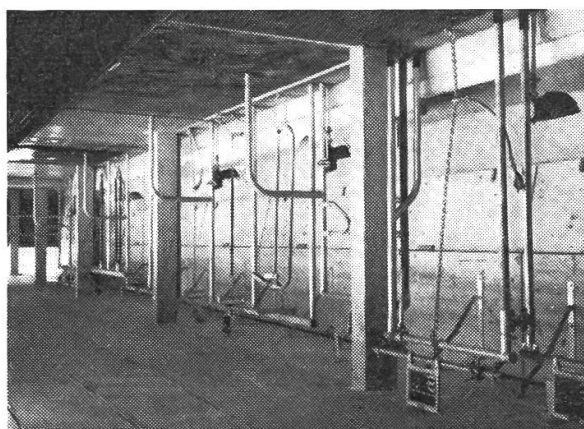


Abb. 3:
Anbinde-, Futter- und Tränkevorrichtungen im Stall. Gezeigt werden auch diverse Entmistungssysteme.

WERBET MITGLIEDER!

Fehlt es am

Kühler

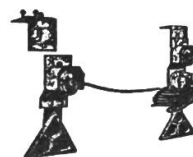
Ihres PW/LW oder Traktors?

Wir erledigen innert einem Tag

alle Reparaturen, Reinigungen, Einbau unserer robusten und siedefreien Elemente.
Auswärtige Kunden: per Bahnexpress nach Zürich-HB.

Benetti AG., 8047 Zürich
Letzigraben 113 Tel. 051 - 52 15 28 / 54 64 66

Mehr Sicherheit
im Strassenverkehr
durch



Schluss Blink-Stopplichtanlage

mit Dreieck-Rückstrahler und 8 m Kabel für landwirtschaftliche Anhänger zum Umhängen, mit zusätzlicher Steckdose.

Preis komplett 98.-

Trotz günstigem Preis erstklassiges Material und beste Ausführung. Die Anlage kann auch fest montiert werden. Auch für Ladewagen.

Willy Stadler 9500 Wil SG
Traktorzubehör, Schönnengrund 9 Ø (073) 61748