

Zeitschrift: Der Traktor und die Landmaschine : schweizerische landtechnische Zeitschrift
Herausgeber: Schweizerischer Verband für Landtechnik
Band: 32 (1970)
Heft: 2

Rubrik: Aus Handel und Industrie

Nutzungsbedingungen

Die ETH-Bibliothek ist die Anbieterin der digitalisierten Zeitschriften auf E-Periodica. Sie besitzt keine Urheberrechte an den Zeitschriften und ist nicht verantwortlich für deren Inhalte. Die Rechte liegen in der Regel bei den Herausgebern beziehungsweise den externen Rechteinhabern. Das Veröffentlichen von Bildern in Print- und Online-Publikationen sowie auf Social Media-Kanälen oder Webseiten ist nur mit vorheriger Genehmigung der Rechteinhaber erlaubt. [Mehr erfahren](#)

Conditions d'utilisation

L'ETH Library est le fournisseur des revues numérisées. Elle ne détient aucun droit d'auteur sur les revues et n'est pas responsable de leur contenu. En règle générale, les droits sont détenus par les éditeurs ou les détenteurs de droits externes. La reproduction d'images dans des publications imprimées ou en ligne ainsi que sur des canaux de médias sociaux ou des sites web n'est autorisée qu'avec l'accord préalable des détenteurs des droits. [En savoir plus](#)

Terms of use

The ETH Library is the provider of the digitised journals. It does not own any copyrights to the journals and is not responsible for their content. The rights usually lie with the publishers or the external rights holders. Publishing images in print and online publications, as well as on social media channels or websites, is only permitted with the prior consent of the rights holders. [Find out more](#)

Download PDF: 21.01.2026

ETH-Bibliothek Zürich, E-Periodica, <https://www.e-periodica.ch>

Eröffnung der Landmaschinenstation des VOLG in Weinfelden

(23. September 1969)

Bei der Vermittlung landwirtschaftlicher Hilfsstoffe und bei der Verwertung landwirtschaftlicher Erzeugnisse haben die bäuerlichen Selbsthilfeorganisationen seit jeher die Initiative zur Verbesserung der Dienstleistung ergriffen. Als einziger landwirtschaftlicher Genossenschaftsverband der Schweiz hat beispielsweise der VOLG von Anfang an landw. Maschinen und Geräte vermittelt sowie den Kundendienst unablässig ausgebaut. Als die Reparaturwerkstätte in Winterthur trotz Ausrüstung mit neuen Maschinen und Einrichtungen nicht mehr alle Arbeiten zu bewältigen vermochte, kam es vorerst für das grosse Einzugsgebiet des VOLG zur Anschaffung mobiler Servicewagen. In den letzten Jahren folgte dann der Bau moderner Reparaturwerkstätten in Landquart, Lenzburg und Eglisau.

Mit dem Neubau der Landmaschinenstationen Weinfelden ist ein weiterer Schritt zur Verstärkung des Reparaturnetzes getan worden.

Die stürmische Entwicklung auf dem Gebiet des Landmaschinenwesens in den letzten 15 Jahren sowie die zunehmende Mechanisierung und Motorisierung haben zu Maschinenkonstruktionen geführt, die an das Können des heutigen Werkstattpersonals sehr grosse Anforderungen stellen. Die Landmaschinenstation Weinfelden verfügt über gut ausgebildete, fachkundige Mechaniker mit langjähriger Praxis, die sich in den Reparaturen und Revisionen von Landmaschinen, vor allem auch von Traktoren ausweisen können. Der mit modernsten technischen Einrichtungen ausgerüsteten Werkstatt mit grossem Ersatzteillager steht zusätzlich noch ein mobiler Kundendienst zur Verfügung, der immer einsatzbereit ist und an Ort und Stelle Störungen



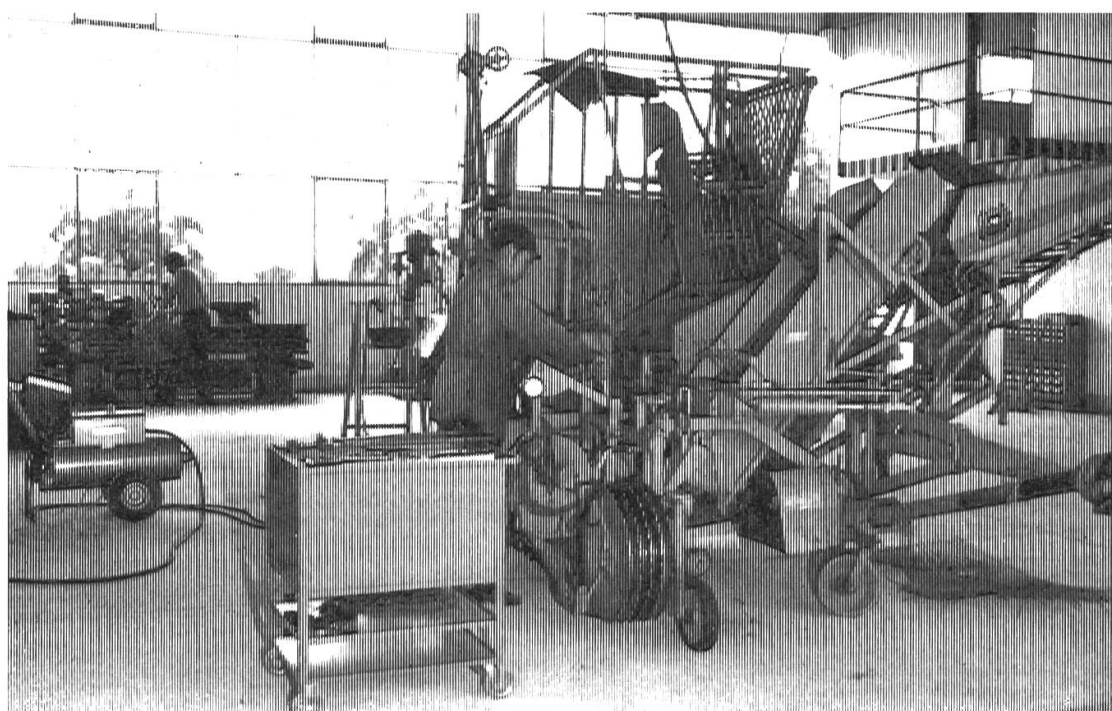
Gesamtaufnahme der VOLG-Landmaschinenstation in Weinfelden. Rechts im Bild der Service-Raum mit einem Einsäulenlift sowie Wasch- und Schmieranlagen. Anschliessend Bürotrakt, Werkstatthallen und ganz links der offene Einstellraum. Im Vordergrund die überdachte Selbstbedienungs-Tankstelle.

beheben und auch leichtere Reparaturen ausführen kann. In der Einstellhalle werden periodisch die saisonbedingten Maschinen sowie die neuesten Einrichtungen und Geräte für Haus und Hof zu besichtigen sein. Für den Verkauf von Benzin und Dieselöl ist der Werkstatt eine Selbstbedienungs-Tankstelle angegliedert.

Der als Dienstleistung für die Thurgauer Bauern erstellte Neubau ist derart geplant worden, dass jederzeit ein weiterer Ausbau

und eine Verstärkung des Werkstattpersonals möglich ist. Ke

Anmerkung der Redaktion: Wir gratulieren dem VOLG, besonders der Abteilung Landmaschinen, zu diesem wohl gelungenen Bau im Dienste der Bauernsamen. Eine seriöse und fachmännische Dienstleistung wird innert kurzer Zeit zum erhofften Erfolg führen. Unsere Wünsche begleiten ebenfalls den sympathischen Leiter der neuen Werkstatt und sein einsatzfreudiges Personal.



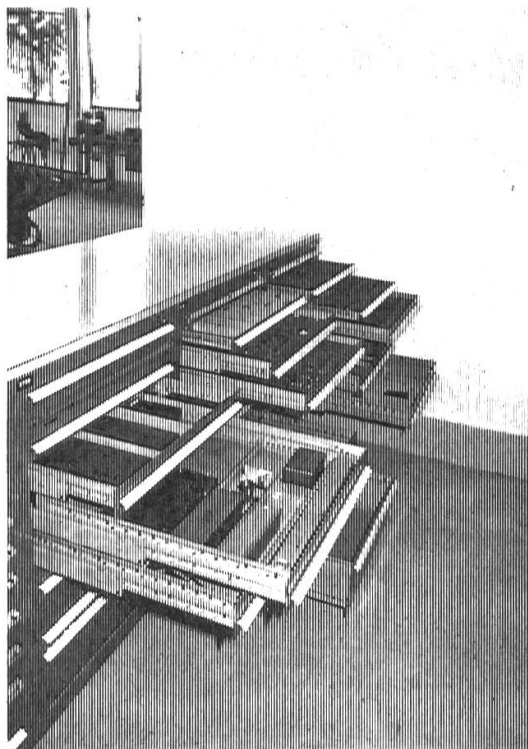
Moderne Vollerntemaschinen, ob für Getreide, Kartoffeln oder wie hier im Bilde für Zuckerrüben, brauchen viel Platz und stellen in bezug auf die Höhe einer Werkstatt besondere Anforderungen. Die Werkstatt und Montagehalle ist geräumig und hell und mit einer Absaugvorrichtung für Motorenabgase ausgerüstet. Die Werkzeugmaschinen, wie Drehbank, Bohrmaschine usw. sind längs der Fensterfront aufgestellt. Die Kranbahn bestreicht die gesamte Montagehalle.



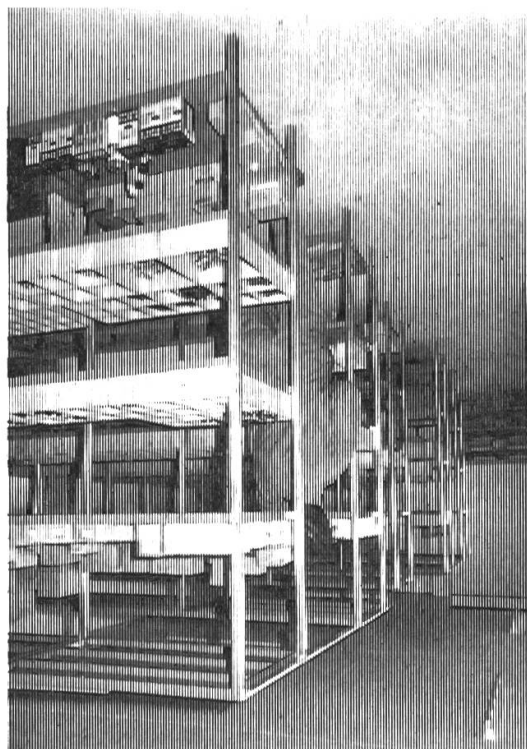
Für alle Ihre Versicherungsfragen

Die Waadt-Unfall ist die Vertrauensgesellschaft des Schweizerischen Traktorverbandes

Agenturen in der ganzen Schweiz



Die heutige Landmaschinen-Werkstätte braucht neuzeitliche Werkzeuge, vor allem auch Messwerkzeuge hoher Präzision. Unsere Aufnahme zeigt einen Ausschnitt der Werszeugschränke im Werkzeugzimmer.



Gut assortierte Ersatzteile gehören zu jeder Reparaturwerkstatt. In der Service-Station der VOLG in Weinfeldern sind zwei übereinanderliegende Ersatzteillager eingerichtet.



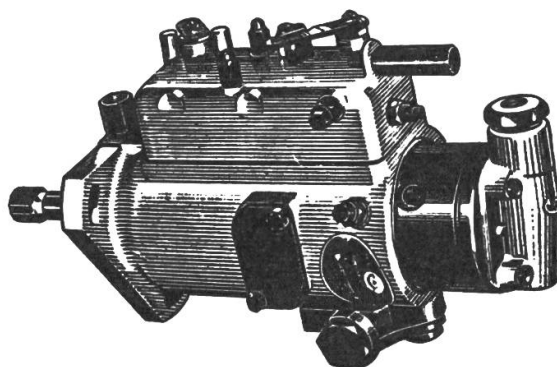
Verteiler-Einspritzpumpe

Typ DPA Lizenz



Nun auf allen Weltklasse-Traktoren montiert

Massey-Ferguson
David Brown
John Deere
Ford
Bührer
Renault
Perkins



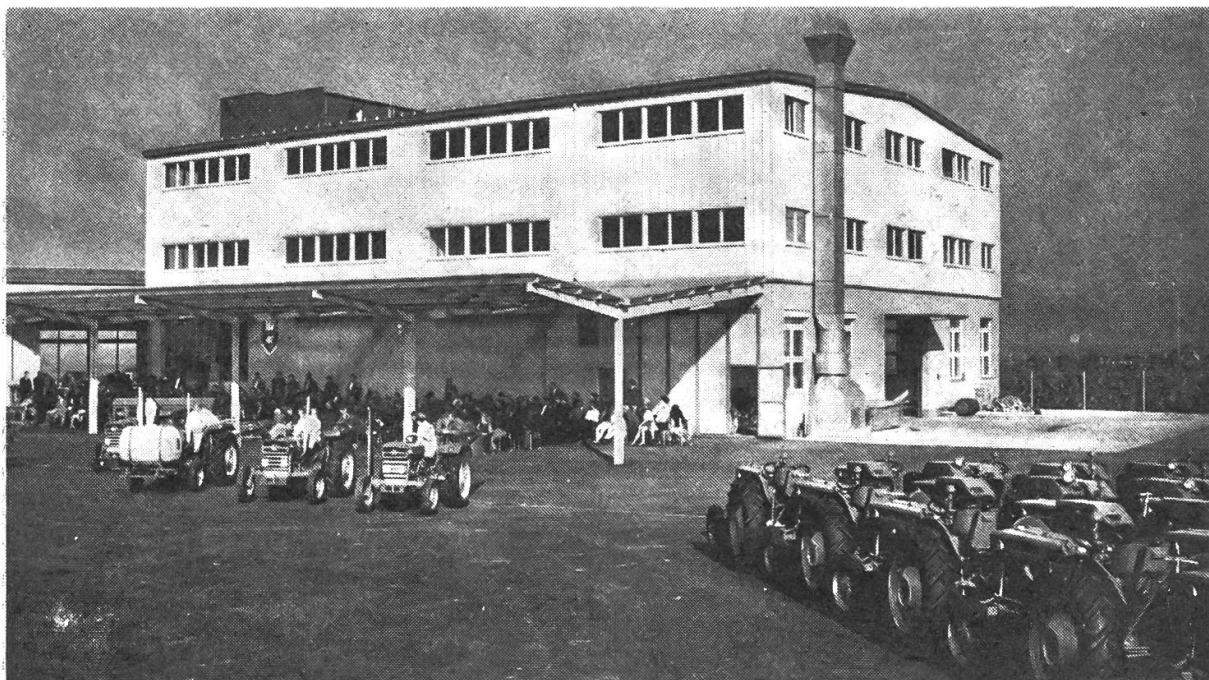
Wirtschaftlich, perfekt, leistungsfähiger bei weniger Verbrauch und billiger im Unterhalt. — Erstklassiger Service.

Generalvertretung,
Service-Werkstätte, Ersatzteile und
Austauschpumpen:

VICTOR MERZ AG.

1-3, rue des Rois, 1211 Genf
Telefon (022) 25 12 25

Die Service Company AG und der Neubau



Berechtigt ist der Schweizer Landwirt seit jeher ein überdurchschnittlich kritischer Einkäufer. Bei der ständig anwachsenden Vielfalt des Angebots ist es weiter nicht erstaunlich, dass sich der Endverbraucher vor dem Kauf immer besser informieren muss, welches Erzeugnis seinen Ansprüchen am idealsten genügt. Zu diesem Faktum kommt noch die Erkenntnis, dass sich auch ein ausgezeichnetes Produkt heutzutage nur noch auf dem Markt durchzusetzen vermag, wenn die Kundenbetreuung vorbildlich ist. Will nun in der Schweiz ein Hersteller oder Importeur von landwirtschaftlichen Geräten und Maschinen seinen Marktanteil vergrössern, so muss er sich in vielen Belangen besonders anstrengen.

In welche Richtungen diese Bemühungen ausgedehnt werden müssen, um von Erfolg gekrönt zu sein, zeigt uns die **Service Company AG** an ihrem Beispiel deutlich. Diese 1947 gegründete Firma übernahm schon damals die Vertretung der berühmten **Massey-Ferguson**-Traktoren und -Mähdrescher. Heute gehören zum Lieferprogramm u.a. noch die bekannten **Rau-Kombi**-Bodenbearbeitungsgeräte und **Rau-Spritzen**.

Trotz der dynamischen Geschäftspolitik konnte Ende der 40er-Jahre nur ein beschei-

dener Marktanteil der **Massey-Ferguson**-Produkte in der Schweiz erzielt werden, da noch jahrelang die bekannte Einfuhr-Kontingentierung aufrecht erhalten wurde. Nachdem diese endlich aufgehoben war, begann sich die Verkaufsziffer an **Massey-Ferguson**-Traktoren und Mähdrescher rasch zu erhöhen. Obwohl in der Schweiz selbst gute Traktoren gefertigt werden und trotzdem zu uns praktisch alle Traktoren- und Mähdreschermarken von Rang und Namen importiert werden, gelang es der **Service Company AG** im Jahre 1968 erstmals 641 Einheiten abzusetzen, womit **Massey-Ferguson** der meistverkaufte Traktor in der Schweiz war. Total wurden von dieser Marke seit 1947 bei uns also über 7500 Traktoren und rund 1000 Mähdrescher ausgeliefert.

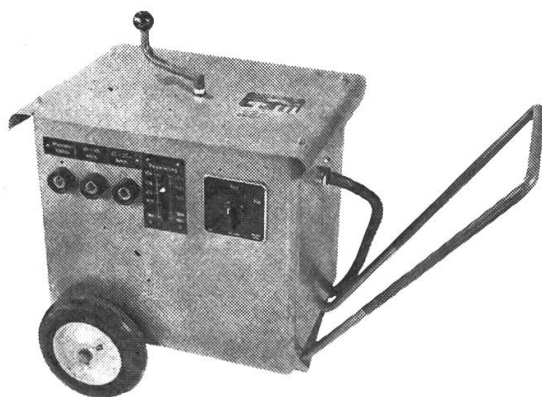
Diese eindrücklichen Zahlen dokumentieren die Richtigkeit und Notwendigkeit der von der **Service Company AG** ergriffenen Massnahmen. Unter diesen Massnahmen versteht man nebst dem gut ausgebauten, über die ganze Schweiz verteilten Vertreternetz vor allem die Schulung von Verkaufs- und Service-Personal. Aber auch der fachmännischen Beratung und richtigen Ausbildung der Kunden wird grösste Beachtung geschenkt, ist es doch äusserst wichtig, dass diese die technischen Fortschritte

ihrer Maschinen nicht nur kennen, sondern auch entsprechend in die Praxis umsetzen können. Dazu kommt aber noch ein prompter Service- und Ersatzteildienst.

Wegen des raschen Absatzanstieges der **Service-Company AG** wurden Erweiterungsbauten notwendig, die kürzlich im Beisein von rund 250 Personen eingeweiht werden konnten. Mit diesen Neubauten wurde die nutzbare Fläche des Geschäftsareals in Dübendorf um 4400 m² auf total 10 000 m² vergrössert. Im neuen Gebäudekomplex sind u.a. eine grosse Ausstellungshalle, Schulungsräume, zusätzliche Lagerräume für Ersatzteile und Maschinen sowie neue Werkstätten untergebracht.

(Techn. Details bezüglich der weltbekannten **Massey-Ferguson**-Traktoren und Mähdrescher wollen Sie bitte aus »DER TRAKTOR« Nr. 5/69, Seite 327, Nr. 6/69, Seite 431, Nr. 7/69, Seite 521 und Nr. 11/69, Seite 823, entnehmen.) euh.

Anmerkung der Redaktion: Wir gratulieren der Service Company AG zu ihren Erfolgen und zum imposanten Erweiterungsbau und verbinden damit unsere besten Wünsche für die nähere und weitere Zukunft.



SEV geprüft

Schweisstransformatoren

Schweizerfabrikat mit Kupferwicklung für **Landwirtschaft, Gewerbe u. Industrie** versch. Typen von 170, 180, 200, 250, 300, 400 Amp.

Schweissgleichrichter

210, 220, 300, 400 Amp.

Vorführung und Prospekte durch

Alfred Zobrist, 5707 Seengen

Tel. 064 - 54 13 42

Schweisstechnik und Elektrowerkzeuge

Günstiger Occasions-Ladewagen HAGEDORN Typ LW

Universallader mit abklappbaren Bordwänden, auch mit **Miststreuwerk** lieferbar. Kompl. generalrevidiert, mit allem Zubehör. Nicht immer lohnt sich eine Neuanschaffung. Ein generalrevidierter Occasions-Ladewagen tut es in vielen Fällen auch und macht die gleiche Arbeit wie ein neuer Ladewagen. Anfragen gefl. an

Firma A. Müller, Maschinenfabrik, 4112 Bättwil b. Basel, Tel. (061) 75 11 11

Schneeketten

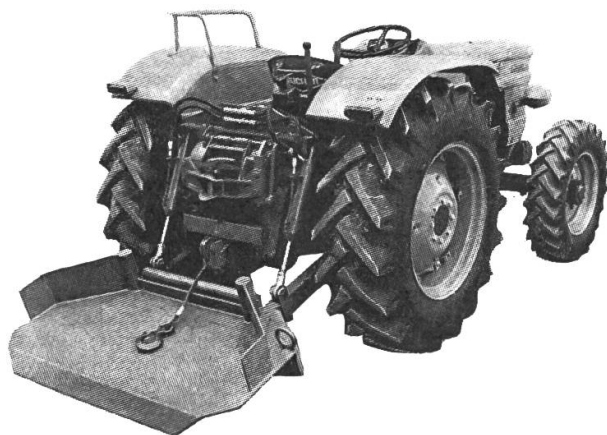
Neu, neuwertig und Occasion Spur- und Leiterschneeketten z. T. aus US Army-Beständen.

Für alle Fahrzeuge passend grosses Lager, günstige Preise! Lieferbar solange Vorrat, sofort ab Lager.

Alois Stocker, 6215 Beromünster / Wili
Telefon (045) 3 11 20
Donnerstagnachmittag geschlossen.

Traktorseilwinden

Koster



Wenn Sie Ihre Holztransporte durch Anschaffung einer Seilwinde rationalisieren möchten, verlangen Sie bitte unsere Unterlagen. Dank langjährigen Erfahrungen können wir Sie auf dem Sektor Anbau-Seilwinden eingehend beraten.

Koster, Landmaschinen AG, 9105 Schönengrund AR

Telefon (071) 57 12 24