

Zeitschrift: Der Traktor und die Landmaschine : schweizerische landtechnische Zeitschrift
Herausgeber: Schweizerischer Verband für Landtechnik
Band: 32 (1970)
Heft: 13

Rubrik: Aus der Landmaschinen-Industrie

Nutzungsbedingungen

Die ETH-Bibliothek ist die Anbieterin der digitalisierten Zeitschriften auf E-Periodica. Sie besitzt keine Urheberrechte an den Zeitschriften und ist nicht verantwortlich für deren Inhalte. Die Rechte liegen in der Regel bei den Herausgebern beziehungsweise den externen Rechteinhabern. Das Veröffentlichen von Bildern in Print- und Online-Publikationen sowie auf Social Media-Kanälen oder Webseiten ist nur mit vorheriger Genehmigung der Rechteinhaber erlaubt. [Mehr erfahren](#)

Conditions d'utilisation

L'ETH Library est le fournisseur des revues numérisées. Elle ne détient aucun droit d'auteur sur les revues et n'est pas responsable de leur contenu. En règle générale, les droits sont détenus par les éditeurs ou les détenteurs de droits externes. La reproduction d'images dans des publications imprimées ou en ligne ainsi que sur des canaux de médias sociaux ou des sites web n'est autorisée qu'avec l'accord préalable des détenteurs des droits. [En savoir plus](#)

Terms of use

The ETH Library is the provider of the digitised journals. It does not own any copyrights to the journals and is not responsible for their content. The rights usually lie with the publishers or the external rights holders. Publishing images in print and online publications, as well as on social media channels or websites, is only permitted with the prior consent of the rights holders. [Find out more](#)

Download PDF: 13.01.2026

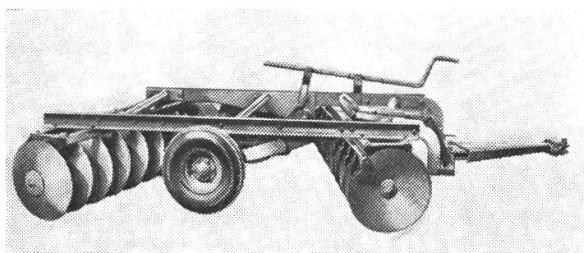
ETH-Bibliothek Zürich, E-Periodica, <https://www.e-periodica.ch>

Ein neuer BUCHER-Transporter

Dieser neue Transporter zeichnet sich vor allem durch seine aussergewöhnliche Wendigkeit, durch seinen kleinen Wendekreis und seinen vielseitigen Einsatz aus. Er ist das zuverlässige Transport- und Arbeitsfahrzeug für jedes Gelände. Die Umstellung von der einen auf die andere Arbeit kann rasch und einfach erfolgen. Die Nutzlast beträgt 1500 kg. Zu den wichtigsten Aufbaugeräten gehören: der Miststreuer, das Saug- und Druckfass und der Ladewagenaufbau. Zwei voneinander unabhängige und zuverlässige Bremssysteme, der Vierradantrieb, die verstellbare Radspur, die Doppelbereifung und die robuste Bauart gewährleisten die grosse Betriebssicherheit. Die hydraulische Fussbremse mit den grossdimensionierten Bremstrommeln in den Rädern wirkt bei eingeschaltetem Vierradantrieb auf alle vier Räder. Die Handbremse ist dagegen eine Getriebeklemme mit direkter Wirkung auf die Kardanwelle. Es können folgende Motoren gewählt werden: ein ruhig laufender 2-Zylinder-Benzinmotor 16 PS, ein Einzylinder-Diesel 15 PS oder ein preisgünstiger 30 PS Zweizylinder-Diesel.

EBERHARDT Anhänger-Scheibengge «Rota 80»

ausgestellt mit 24 Scheiben 610 mm Ø
1. Reihe gezackte Scheiben
Arbeitsbreite: 270 cm
Leistungsbedarf: 55–75 PS
Tiefgang: bis 22 cm

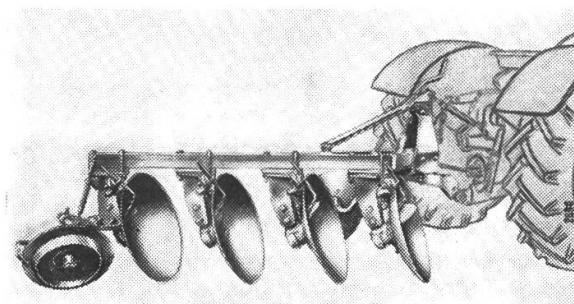


Grosser Durchgang und der Scheibendurchmesser von 610 mm sichern eine grosse Flächenleistung beim Einarbeiten von Mähdrescherstroh und Grün-Dung.

Luftbereifte Transporträder ermöglichen die wahlweise Aushebung über Spindel, einfach oder doppelt wirkendem Hydraulik-Zylinder. Der Schnittwinkel jeder Scheibengruppe ist unabhängig 3-stufig einstellbar.

EBERHARDT Anhänger-Scheibengflug «TSSB 630»

Scheibendurchmesser: 710 mm
Arbeitsbreite: mit 4 Scheiben 96 cm (mit 3 Scheiben 72 cm)
Tiefgang: bis 30 cm
Scheibenabstand: 525 cm
Leistungsbedarf: 50–75 PS

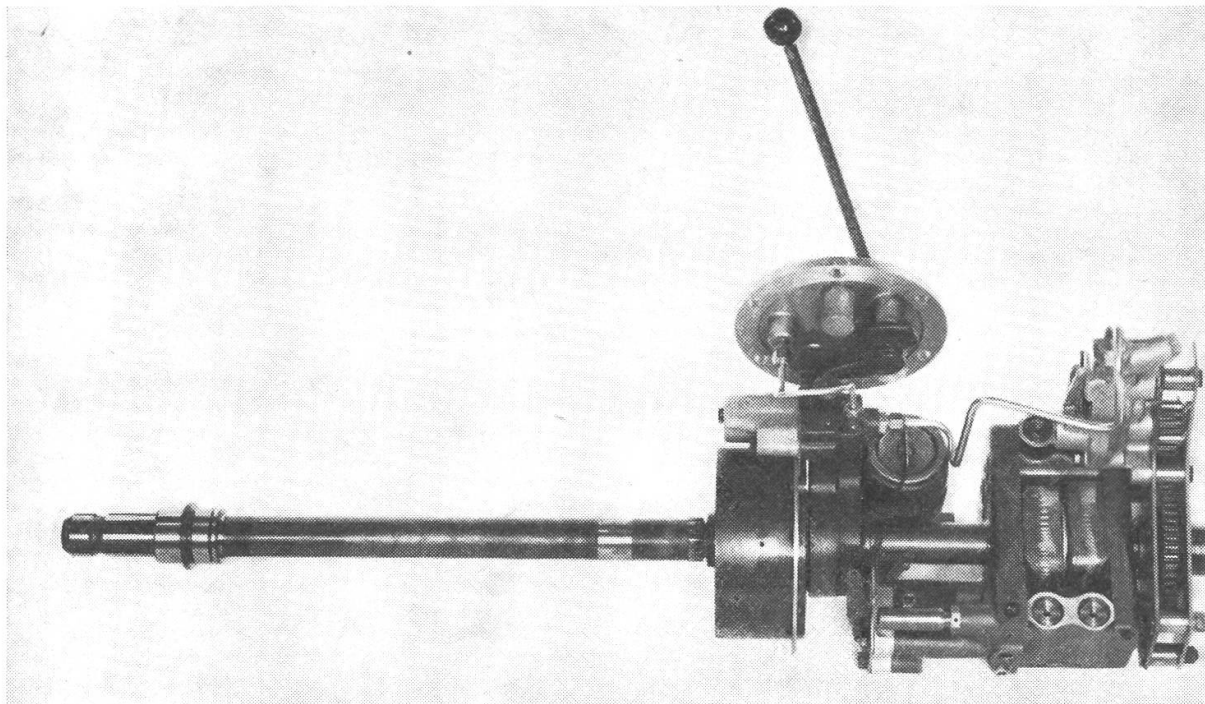


Für harte, trockene Böden, verschleissarm, unempfindlich bei Wurzeln oder Steinen.

Neue Zapfwellenkupplung bei den MASSEY-FERGUSON-Traktoren

Als weitere Verbesserung der aus Coventry stammenden Traktorenmodelle MF 135, MF 165 und MF 178 wurde von MASSEY-FERGUSON eine neue hydraulische Zapfwellenkupplung auf den Markt gebracht. Es handelt sich um eine von der Fahrwerkskupplung unabhängige, unter Last schaltbare Zapfwelle, die den Landwirten eine noch leichtere und einfachere Bedienung der Zapfwellenmaschinen erlaubt.

Die bisherige Motorzapfwellen-Ausführung wurde über eine Zweiseibenkupplung durch das Kupplungspedal in zwei Stufen betätigt. In der ersten Stufe erfolgte eine Unterbrechung des Kraftflusses zum Getriebe, ohne Beeinflussung des Zapfwellen-



antriebes. Erst beim Durchtreten bis zur zweiten Stufe wurde auch der Zapfwellenantrieb unterbrochen. Das bedeutete, dass zum Ein- und Ausschalten der Zapfwelle zuerst der Traktor zum Stehen gebracht werden musste.

Die neue Massey-Ferguson Zapfwelle erlaubt es, diesen Nachteil zu umgehen. Die Zapfwelle überträgt die Motorkraft mit Hilfe einer im Getriebegehäuse eingebauten, hydraulisch gesteuerten Lamellenkupplung von der Fahrwerkskupplung völlig unabhängig auf die angehängte Zapfwellenmaschine. Auf diese Weise kann die Zapf-

welle mühelos während der Fahrt zu- oder abgeschaltet werden.

Ein eingebautes Verzögerungsventil in Verbindung mit einer langen Steuerkante gewährleistet einen weichen Anlauf der Welle. Selbst Maschinen mit geringen bewegten Massen können ohne Schläge eingeschaltet werden. Eine Scheibenbremse sorgt andererseits für sofortigen Stillstand beim Ausschalten.

Als weitere Besonderheit ist zu erwähnen, dass diese Kupplung nachträglich in bereits ausgelieferte MF-Traktoren eingebaut werden kann.

Rapid bringt neue Motormäher und Ladewagen

Die Rapid-Maschinen und Fahrzeuge AG in Dietikon bei Zürich präsentiert diesen Herbst als interessante Neuheiten die **Bergmäher-Modellreihe der Rapid 303/201/101**. Diese Motormäher zeichnen sich vor allem aus durch eine hervorragende Hangsicherheit, sehr gute Schnittleistung und einfache, sehr solide Konstruktion. Gummigelagerte Holmen und Messerbalken dämpfen die Erschütterungen und machen das Mähen mit diesen Maschinen zum Vergnügen.

Als weitere Neuheit bringt Rapid die **Kombimaschine Rapid 304** (10,5 PS-Motor)

mit den begehrten Arbeitsgeräten Frontmäher, Sichelmäher, Schneepflug und Schneefräse. Eine hervorragende Maschine für Sommer- und Wintereinsatz, eine starke Schneefräse mit grosser Leistung, ein Mäher zur rationellen Pflege von grossen Rasen- und Wiesenflächen. Die ersten Urteile über die Rapid 304 sind voll von Begeisterung.

Viele Tausend Landwirtschaftsbetriebe in der Schweiz haben in den letzten Jahren den bekannten Ladewagen Steyr-HAMSTER angeschafft. Diesen Herbst nun bringt Steyr die neue HAMSTER-Plus-Serie mit interessanten technischen Neuerungen wie



z. B. ausschaltbarer Fördermechanismus. Der HAMSTER-Plus H 12 ersetzt den erfolgreichen Hamster-Minor, der HAMSTER-Plus H 17 tritt die Nachfolge des **meistgekauften HAMSTER-Junior** an und der HAMSTER-Plus H 20 kommt anstelle des

grossen HAMSTER-Ladewagens. Als neue Ladewagengrösse bringt Steyr den **HAMSTER-Plus H 15** mit einem Fassungsvermögen von 15 m³, dem vieltausendfach bewährten nachlaufenden Pick-up und der gesteuerten Fördertrommel.

**Tourenzähler
Tachografen
Kilometerzähler
Autoschlüssel**

H.K. JETZER+CO
Zürich 8 Zimmergasse 9 Tel. 34 34 30

WERBET MITGLIEDER!



Merk-Pullax-Traktoren

Wir verkaufen zu reduzierten Preisen:

- 1 Pullax P-20
- 1 Pullax P-30
- 1 Pullax P-40
- 1 Pullax P-20 revidiert

Merk AG, Maschinenfabrik,
8953 Dietikon Tel. 051 - 88 48 05

Verhüten Sie Ackerschäden mit



Gitterrädern

- Mit Schnellverschluss
- ruhiges Abrollen
- Bodendruck vermindern
- selbstreinigend
- Tausendfach bewährt

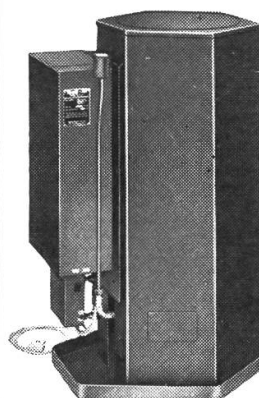
Verlangen Sie bitte unverbindl. Prospekte bei

Traktoren und Landmaschinen

Gerber & Reinmann AG.

4911 Schwarzhäusern, ☎ 063 - 2 01 57

Gratis heizen!



Altöl verbrennen im
KROLL-Ofen.
russfrei
geruchlos
automatisch

6000 bis 40 000 WE/h.
EMPA geprüft.
behördlich zugelassen.

CHARLES KNIGGE
Industriebedarf
Postfach 2657
8023 Zürich
Telefon (051) 46 42 66