

Zeitschrift: Der Traktor und die Landmaschine : schweizerische landtechnische Zeitschrift
Herausgeber: Schweizerischer Verband für Landtechnik
Band: 32 (1970)
Heft: 8

Rubrik: Kleine Tips

Nutzungsbedingungen

Die ETH-Bibliothek ist die Anbieterin der digitalisierten Zeitschriften auf E-Periodica. Sie besitzt keine Urheberrechte an den Zeitschriften und ist nicht verantwortlich für deren Inhalte. Die Rechte liegen in der Regel bei den Herausgebern beziehungsweise den externen Rechteinhabern. Das Veröffentlichen von Bildern in Print- und Online-Publikationen sowie auf Social Media-Kanälen oder Webseiten ist nur mit vorheriger Genehmigung der Rechteinhaber erlaubt. [Mehr erfahren](#)

Conditions d'utilisation

L'ETH Library est le fournisseur des revues numérisées. Elle ne détient aucun droit d'auteur sur les revues et n'est pas responsable de leur contenu. En règle générale, les droits sont détenus par les éditeurs ou les détenteurs de droits externes. La reproduction d'images dans des publications imprimées ou en ligne ainsi que sur des canaux de médias sociaux ou des sites web n'est autorisée qu'avec l'accord préalable des détenteurs des droits. [En savoir plus](#)

Terms of use

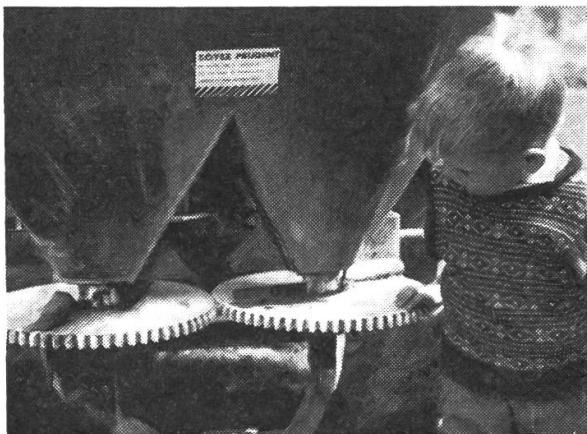
The ETH Library is the provider of the digitised journals. It does not own any copyrights to the journals and is not responsible for their content. The rights usually lie with the publishers or the external rights holders. Publishing images in print and online publications, as well as on social media channels or websites, is only permitted with the prior consent of the rights holders. [Find out more](#)

Download PDF: 22.02.2026

ETH-Bibliothek Zürich, E-Periodica, <https://www.e-periodica.ch>

Warum Schleuder-Düngerstreuer?

Die aus früherer Zeit bekannten Walzenstreuer, die noch eisenbereift waren und vielleicht mit Traktordeichsel versehen, streuten meist nur 2 m. Der Teller-Düngerstreuer dagegen kann 8 bis 10 m Breiten bestreichen, also das Mehrfache des früheren Walzenstreuers.



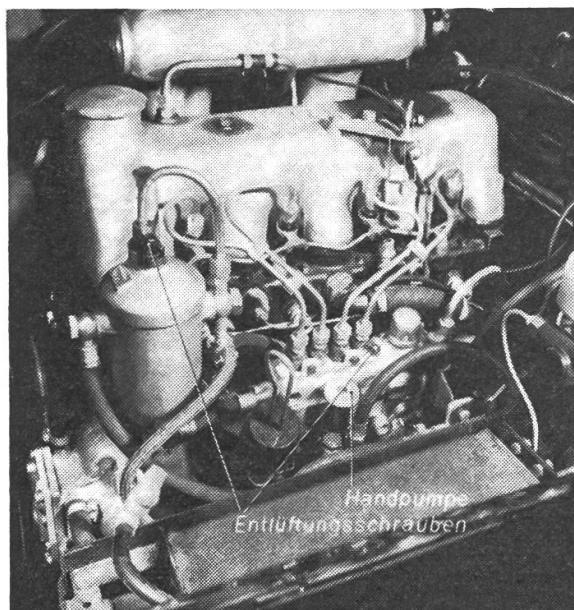
Um mit dem Schleuderstreuer ein gleichmässiges Streubild zu bekommen, muss der Traktorfahrer vor allem dafür sorgen, dass eine gleichbleibende Fahrgeschwindigkeit, eine konstante Zapfwellendrehzahl und eine gleichmässige Höhe der Streuteller über dem Erdboden während der ganzen Arbeit eingehalten werden. Alle drei Faktoren nehmen Einfluss auf Streumenge, Arbeitsbreite und Flächenleistung. Dreht beispielsweise die Zapfwelle schneller, dann streut die Maschine breiter. Ausserdem wirft der Streuer weiter, je höher sich die Teller über dem Erdboden befinden. Nicht zuletzt sei darauf hingewiesen, dass auch der obere Lenker der Dreipunktaufhängung am Traktor einen Einfluss auf die Streubreite hat: kurzer oberer Lenker gewährleistet eine grosse Streubreite.

Es gibt bereits Schleuder-Düngerstreuer, deren Teller aus Kunststoff bestehen. Das ist besonders deshalb günstig, weil Kunststoffe durch ätzende Düngemittel nicht angegriffen werden. Hinzu kommt, dass Kunststoff-Streuteller weicher laufen als Metall. Selbstverständlich ist auch die Haltbarkeit nicht in Frage gestellt, weil langjährige

Versuche erwiesen haben, dass Kunststoff eine lange Lebensdauer aufzuweisen hat.
-nbr-

Nützlich und einfach, wer es weiss . .

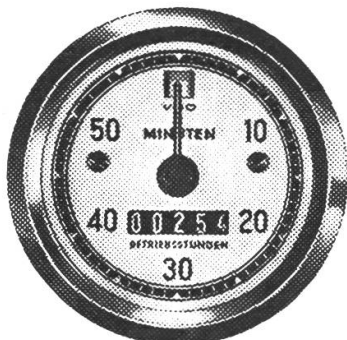
... ist das Entlüften der Treibstoffleitung. Wenn einmal an einem Morgen der Traktormotor nicht anspringt, und beim Ueberprüfen des Treibstofftanks festgestellt wird, dass kein Treibstoff mehr vorhanden ist, dann ist es nicht so einfach wie bei einem Benzinmotor, wo nur Treibstoff nachgegossen zu werden braucht. Die Luft in der Treibstoffleitung eines Traktors (mit Dieselmotor) kann den Traktorfahrer zur Weissglut bringen, wenn er den kleinen Kniff nicht kennt: Treibstoff einfüllen, Entlüftungsschraube am Treibstofffilter öffnen und Handpumpe betätigen bis das Dieselöl blasenfrei austritt. Dann erst werden die Entlüftungsschrauben an der Einspritzpumpe geöffnet und die Handpumpe so lange betätigt, bis auch hier der Treibstoff blasenfrei heraustritt. Bitte nicht umgekehrt, sonst kann es ins Auge gehen! Aber vergessen Sie nicht weiter zu pumpen, bis das Treibstofffilter erneut gefüllt ist, sonst bleibt immer noch Luft in der Leitung, die den Treibstofffluss hindert. Abschliessend werden die Entlüftungsschrauben fest angezogen, und man kann jetzt wieder starten.
-nbr-





Betriebsstundenzähler

nur
Fr. 81.—



Erfassen die effektive Laufzeit des Motors in Stunden und Minuten.

Für alle Traktoren u. Arbeitsmaschinen 6, 12 und 24 Volt.

KRAUTLI AUTO PARTS AG

Badenerstrasse 281 8040 Zürich
Tel. 051 - 25 88 90 - Filiale in Lausanne

Wir suchen für baldigen Eintritt

Landmaschinen- verkäufer

Wir bieten:

- selbständige Tätigkeit mit sehr interessantem Verkaufsprogramm
- firmaeigenes Auto
- guter Lohn sowie zusätzliche Verkaufsprovision
- gut ausgebaute Pensionskasse

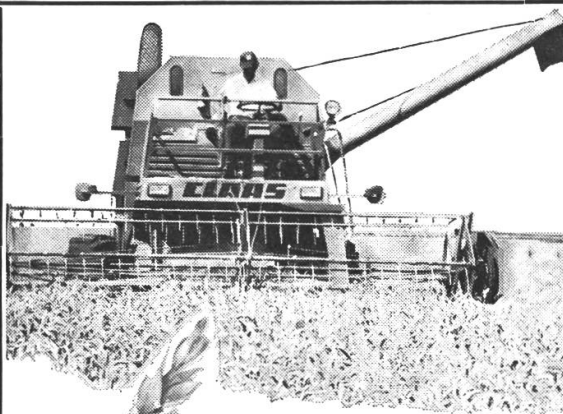
Wir erwarten:

- Vertrautheit mit der Landwirtschaft
- Erfahrung mit Maschinen
- Führerausweis

Jüngerer Berufsmann, Schmied, Mechaniker oder Landwirt mit Verkaufserfahrung wird vorgezogen.

Offerten sind zu richten an:

NORDWESTVERBAND
landw. Genossenschaften
Poststrasse 1, 4500 Solothurn
Tel. (065) 2 62 62



Wir verkaufen keine Kompromisse, sondern Mähdrescher

CLAAS-Mähdrescher verarbeiten Weizen, Roggen, Gerste, Hafer genau so schnell und sauber wie Mais, Raps oder Gräser. An dieser Stelle können wir das nicht beweisen. Das wissen Sie. Aber was halten Sie von einem Gespräch unter Fachleuten?

Übrigens, wir haben vier ausgesuchte Vertretungen. Jede verfügt über CLAAS-geschultes Personal. Das kennt die CLAAS-Maschinen in- und auswendig. So ist Ihre CLAAS-Maschine jederzeit einsatzbereit. Denn — Kundendienst schreiben wir GROSS! Fragen Sie unsere Kunden.



ALLAMAND SA, machines agricoles,
1110 Morges, Telefon 021 71 41 21,
G. FRIED, Landmaschinen, **5322 Koblenz**,
Telefon 056 46 13 21, LANDMASCHINEN AG BERN,
3018 Bümpliz-Süd, Telefon 031 56 12 01, H. MEIER,
Landmaschinen, **8460 Marthalen**, Telefon 052 43 10 60.