

Zeitschrift: Der Traktor und die Landmaschine : schweizerische landtechnische Zeitschrift
Herausgeber: Schweizerischer Verband für Landtechnik
Band: 31 (1969)
Heft: 6

Rubrik: Gelungene Vorführung neuer Mähwerke und Münsterlingen

Nutzungsbedingungen

Die ETH-Bibliothek ist die Anbieterin der digitalisierten Zeitschriften auf E-Periodica. Sie besitzt keine Urheberrechte an den Zeitschriften und ist nicht verantwortlich für deren Inhalte. Die Rechte liegen in der Regel bei den Herausgebern beziehungsweise den externen Rechteinhabern. Das Veröffentlichen von Bildern in Print- und Online-Publikationen sowie auf Social Media-Kanälen oder Webseiten ist nur mit vorheriger Genehmigung der Rechteinhaber erlaubt. [Mehr erfahren](#)

Conditions d'utilisation

L'ETH Library est le fournisseur des revues numérisées. Elle ne détient aucun droit d'auteur sur les revues et n'est pas responsable de leur contenu. En règle générale, les droits sont détenus par les éditeurs ou les détenteurs de droits externes. La reproduction d'images dans des publications imprimées ou en ligne ainsi que sur des canaux de médias sociaux ou des sites web n'est autorisée qu'avec l'accord préalable des détenteurs des droits. [En savoir plus](#)

Terms of use

The ETH Library is the provider of the digitised journals. It does not own any copyrights to the journals and is not responsible for their content. The rights usually lie with the publishers or the external rights holders. Publishing images in print and online publications, as well as on social media channels or websites, is only permitted with the prior consent of the rights holders. [Find out more](#)

Download PDF: 14.01.2026

ETH-Bibliothek Zürich, E-Periodica, <https://www.e-periodica.ch>

Gelungene Vorführung neuer Mähwerke in Münsterlingen

Der grosse Aufmarsch von mehreren hundert Landwirten am 30. April 1968 auf dem Areal der Staatsdomäne Münsterlingen bewies den Organisatoren, dem Thurgauischen Traktorverband und den Zentralstellen für Unfallverhütung und Betriebsberatung, dass die praktische Vorführung von neuen Mähwerken einem wirklichen Bedürfnis entsprach. Seit ungefähr fünf Jahren machen neue leistungsfähige Mähmaschinen von sich reden, die auch schon im Einsatz sind.

Dass diese Vorführung wiederum auf das lebhafteste Interesse unserer thurgauischen Landwirte gestossen ist, beweist dieses Bild. Maschinenberater Viktor Monhart bei der Besprechung der einzelnen Fabrikate.



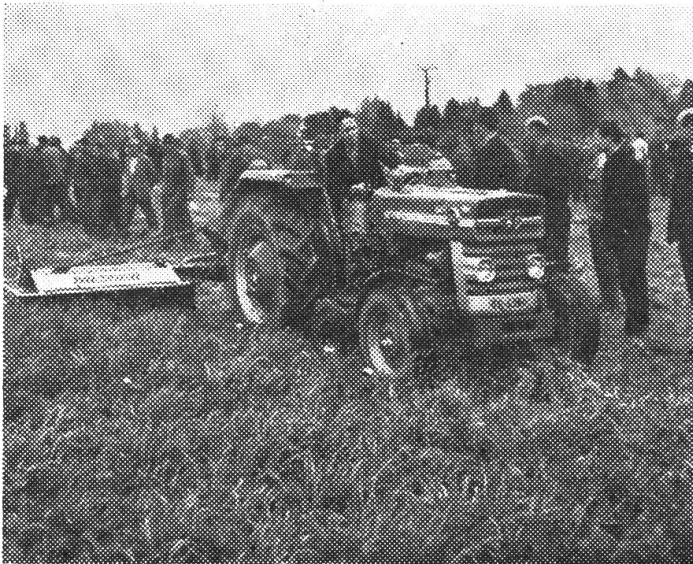
In freundlicher Weise haben sich denn auch 21 Landwirte mit ihren Mähmaschinen, worunter 4 Motormäher mit Schwadenformern, zur Verfügung gestellt, um vorerst einmal vom kantonalen Maschinenberater, Viktor Monhart, Unterschlatt, ihre Maschinen erklären zu lassen und dann im Einsatz vorzuführen.

Arbeitsprinzip der neuen Mähwerke

Während der Doppelmesserbalken — zwei aufeinanderliegende, gegenläufig arbeitende Mähmesser mit Klingen — oder der Untermesserbalken, bei welchem das Messer unter den einfachen Fingern läuft, das Futter nach dem jahrzehntelang angewendeten Prinzip von Schneide und Gegen-schneide abschneidet, schlägt sowohl der Kreismäher wie der Schlegelmäher das Futter mit Hilfe von rasch rotierenden, leicht auswechselbaren Messerplättchen oder von abgekröpften und geschärften Schlegeln ab. Zweifellos begegneten die Kreismäher dem grössten Interesse, ist doch ihre grosse Arbeitsleistung und ihre ansprechende Arbeit auch bei liegen-

dem Futter, aber auch ihr relativ hoher Kraftbedarf, allgemein bekannt. Manch einer der Zuschauer hat denn auch vor dem Durchgang eines Kreiselmäher das Futter absichtlich noch etwas zertreten. Irgendwelche Verstopfungen und ein Nachschleppen des Futters gibt es beim Kreiselmäher nicht. Die grosse Arbeitsleistung — pro Stunde bis zirka 1,5 Hektaren — rührt nicht von der Arbeitsbreite her, denn sie ist nicht grösser als beim gewöhnlichen Mähbalken, sondern von der höheren Fahrgeschwindigkeit.

Die Mähwerke wurden mit Geschwindigkeiten von rund 7 bis 15 Kilometer pro Stunde vorgeführt. Diese Geschwindigkeiten, welche bei Vorführungen bekanntlich etwas forciert werden, machen die neuen Mähwerke wohl sehr leistungsfähig, tragen aber ebenso sicher auch zu grösserem Verschleiss am Traktor bei und bergen die Gefahr von schädlichen Auswirkungen auf die Wirbelsäule des Traktorfahrers in sich, besonders wenn ohne Gesundheitssitz gefahren wird.



Kreiselmäher im Einsatz.
Mit Fahrgeschwindigkeiten von 7 bis 15 Kilometer pro Stunde sind diese leistungsfähigen Mähwerke vorgeführt worden, deren Arbeit kritisch beobachtet wurde.

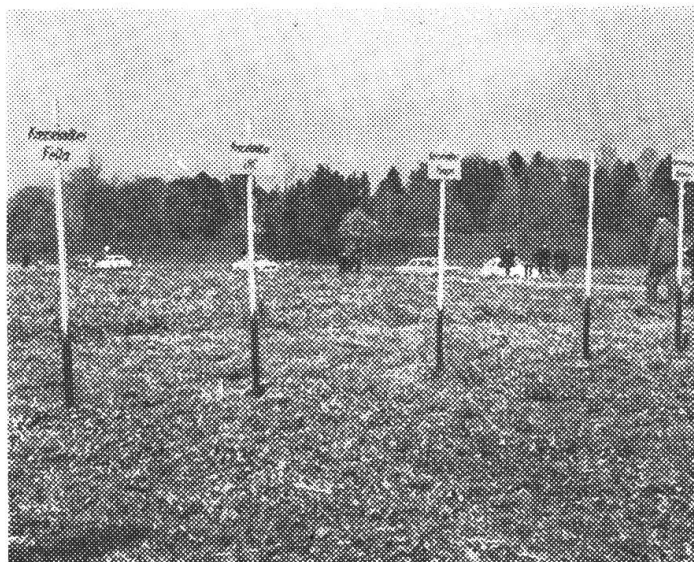
Dass der Kraftbedarf beim Einsatz des Kreiselmäher nicht unbedingt verhältnismässig gross sein muss und nur Traktoren von 40 und mehr PS hierfür in Frage kommen, zeigte ein von einem dreissigpferdigen Traktor gezogener Kreiselmäher, welcher nicht mit den üblichen zwei Messerplättchen, sondern mit auf dem ganzen Kreiselumfang angesetzten sägeartigen Messersegmenten arbeitet und dadurch die Tourenzahl auf rund die Hälfte der übrigen Fabrikate herabsetzen kann. A propos Tourenzahl ist zu sagen, dass die mit rund 3000 Umdrehungen pro Minute arbeitenden Kreisel ein gewisses Gefahrenmoment darstellen, welches beachtet werden muss, ganz abgesehen davon, dass auch mit dem gewöhnlichen Mähbalken nicht zu spassen ist. Hier geht es vor allem darum, das Mähwerk nur in Arbeitsstellung auf dem Boden mit vollen Touren laufen zu lassen.

Die Vorführung

Nachdem die einzelnen Mähwerke von Herrn Monhart fachkundig erläutert worden waren — wir lassen hier die den Besuchern ausgeteilte Liste der gezeigten Geräte folgen — kamen die Mähwerke zum Einsatz. Auch hier zeigte sich, dass richtige Einstellung des Gerätes, gepaart mit dem Können des Fahrers, unerlässlich sind für eine einwandfreie Arbeit.

Obwohl die zur Verfügung stehende grosse Kunstwiese an die Mähaggregate nicht die gleich hohen Anforderungen gestellt hat, wie es eine dichte Naturwiese getan hätte, ergaben sich doch für den Zuschauer Unterschiede bei den einzelnen Fabrikaten in bezug auf die Tiefe und Sauberkeit des Schnittes, die Ablage der Schwaden und die Leistungsfähigkeit.

An geeigneter Stelle ist das abgemähte Gras weggerecht, und die einzelnen Arbeitsbreiten sind markiert worden, damit sich die Besucher über die Exaktheit des Schnittes ein besseres Bild machen konnten.
Fotos U. Gasser



Während der Schlegelmäher bei der Welkheubereitung gewisse Vorteile in bezug auf eine raschere Trocknung des Futters hat, erwachsen anderseits bei der Verwendung für das tägliche Eingrasen durch die raschere Erwärmung des Futters wiederum gewisse Nachteile. So muss beispielsweise beim Mähladewagen, welcher auch mit einem Schlegelmäher arbeitet, vor jedem Füttern eingegrast werden, wenn man nicht die erwähnten ungünstigen Nebenwirkungen auf das Futter in Kauf nehmen will.

Bevor Herr Albert Isler, der Präsident des Verbandes Thurgauischer Traktorenbesitzer, in seinem Schlusswort allen Beteiligten, vorab der Gutsverwaltung Münsterlingen für die Zurverfügungstellung des geeigneten Platzes, den besten Dank für die Mitwirkung aussprach, zeigten die Motormäher ihre Einrichtungen zur bessern Schwadenformung für den Einsatz des Ladewagens.

Ga.

Demonstration von Mähwerken vom 30. April 1968 in Münsterlingen

Marke	Typ	Arbeitsbreite Meter	Preis Fr.	Generalvertretung
Fahr	Kreiselmäher 4teilig	1,5—1,6	2990.—	Bucher-Guyer Niederweningen
Fella	Kreiselmäher 2teilig	1,5—1,6	2780.—	Agro-Service Zuchwil SO
IHC	Kreiselmäher 2teilig	1,4—1,5	2500.—	IHC Regensdorf
Kemper	Kreiselmäher 2teilig	1,5—1,6	3100.—	Aebi, Burgdorf
Krone	Kreiselmäher 4teilig	1,5—1,6	2960.—	Aecherli, Reiden
Niemeyer	Kreiselmäher 4teilig	1,5—1,6	2300.—	Stump, Sulgen
PZ	Kreiselmäher 4teilig	1,5—1,6	2990.—	Messer, Sissach
Busatis	Doppelmesserbalken Heckanbau Seitenanbau	1,5—1,6	2100.— 1870.—/ 2460.—	Bacher, Reinach
Busatis	Doppelmesserbalken Heckanbau für Erbsen	1,5—1,6	2500.—	Bacher, Reinach
Kuhn	Gew. Messerbalken Antrieb hydraulisch	1,5—1,6	2000.—	Bucher-Guyer Niederweningen Ford Motor Company Zürich
Mörtel	Untermesserbalken Heckanbau	1,7—1,8	1940.—	Wild, Niederglatt
Mörtel	Untermesserbalken Seitenanbau	1,5—1,6	1850.—	Wild, Niederglatt
Fahr	Kreiselmäher 2teilig	1,2—1,3	2350.—	Bucher-Guyer Niederweningen
Krone	Kreiselmäher 2teilig	1,2—1,3	2480.—	Aecherli, Reiden
PZ	Kreiselmäher 2teilig	1,2—1,3	2350.—	Messer, Sissach
JF	Schlegelmäher	1,4—1,5	2980.—	Messer, Sissach
Taarup	Schlegelmäher	1,4—1,5	3350.—	Griesser, Andelfingen
	Mähladewagen 3 K	1,2	8780.—	VOLG Winterthur

Zusammengestellt von V. Monhart, Maschinenberater, Unterschlatt