

Zeitschrift: Der Traktor und die Landmaschine : schweizerische landtechnische Zeitschrift

Herausgeber: Schweizerischer Verband für Landtechnik

Band: 31 (1969)

Heft: 12

Artikel: Auf der Smithfield-Show London 1968 notiert. 5. Teil

Autor: Steinmetz, H.

DOI: <https://doi.org/10.5169/seals-1070098>

Nutzungsbedingungen

Die ETH-Bibliothek ist die Anbieterin der digitalisierten Zeitschriften auf E-Periodica. Sie besitzt keine Urheberrechte an den Zeitschriften und ist nicht verantwortlich für deren Inhalte. Die Rechte liegen in der Regel bei den Herausgebern beziehungsweise den externen Rechteinhabern. Das Veröffentlichen von Bildern in Print- und Online-Publikationen sowie auf Social Media-Kanälen oder Webseiten ist nur mit vorheriger Genehmigung der Rechteinhaber erlaubt. [Mehr erfahren](#)

Conditions d'utilisation

L'ETH Library est le fournisseur des revues numérisées. Elle ne détient aucun droit d'auteur sur les revues et n'est pas responsable de leur contenu. En règle générale, les droits sont détenus par les éditeurs ou les détenteurs de droits externes. La reproduction d'images dans des publications imprimées ou en ligne ainsi que sur des canaux de médias sociaux ou des sites web n'est autorisée qu'avec l'accord préalable des détenteurs des droits. [En savoir plus](#)

Terms of use

The ETH Library is the provider of the digitised journals. It does not own any copyrights to the journals and is not responsible for their content. The rights usually lie with the publishers or the external rights holders. Publishing images in print and online publications, as well as on social media channels or websites, is only permitted with the prior consent of the rights holders. [Find out more](#)

Download PDF: 10.12.2025

ETH-Bibliothek Zürich, E-Periodica, <https://www.e-periodica.ch>

Auf der Smithfield-Show London 1968 notiert

H. Steinmetz, Diplomlandwirt, Betzdorf (Deutschland)

5. Teil)

Mähwerke

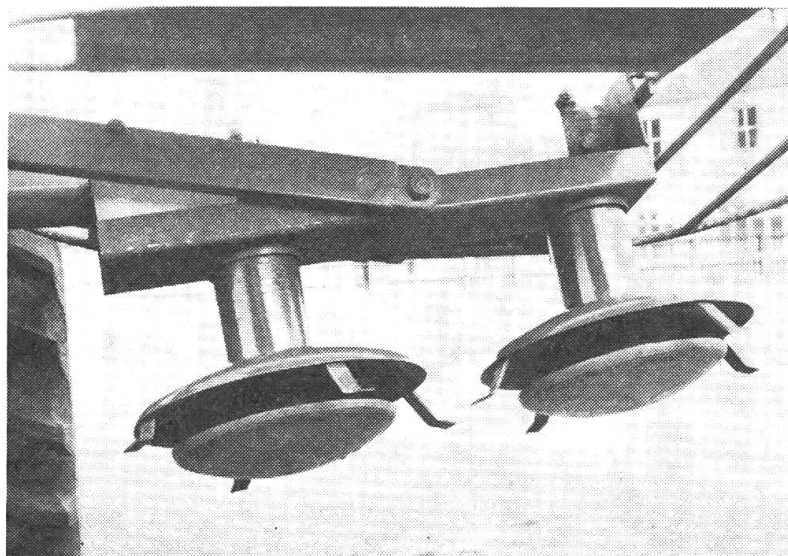
Kreisel- oder Rotations-Mähwerke haben in England ihren Marktanteil erheblich verbessern können. Es überrascht daher nicht, dass zahlreiche Firmen mitmischen, indem sie selbst bauen oder bewährte europäische Konstruktionen einführen. Eine Neuheit ist der «Bamfords»-Rotationsmäher mit zwei oben angetriebenen Kreiselkörpern, für kleinere Schlepper ge-

Abb. 1:
«Bamfrod-Wizzler», ein
neuer Kreiselmäher mit
Obenantrieb.



dacht. Schnittbreite 2,00 m. Bamfords bauen aber auch schon seit Jahren Fingerbalken-Mähwerke und zeigten hier ein neues Heckanbau-Mähwerk mit einem besonders langen Messerhub, der sich über drei Finger erstreckt.

Abb 2:
Der neue «Bamlett»-
Kreiselmäher mit Oben-
antrieb und Laufteiler.



Dadurch werden die Schwingungen wesentlich gemindert. Einen oben angetriebenen Zweiseibenmäher liefert jetzt auch die Firma A.C. Bamlett of Thirsk. Der Kreiselkörper hat vier feststehende, abgekröpfte Klingen. Auch die Firma Hayters Ltd., Bishop's Stortford, zeigte ein Zweiseiben-Kreiselmäherwerk für 1,5 m Arbeitsbreite. Ausserdem zeigte man hier einen Rotationsmäher für Frontanbau, für die Arbeit in Obstanlagen. Am Rande sei vermerkt, dass Hayters schon seit über 15 Jahren Rotationsmäherwerke bauen. Auch die Firma Massey-Ferguson zeigte einen Rotationsmäher mit vier Scheiben, die jeweils zwei freischwingende Messerklingen haben. Die Scheiben werden von unten angetrieben.

Einen neuen Schlegel-Feldhäcksler zeigte man bei J.F.-Fabriken. Es handelt sich um eine Seitenanbau-Maschine mit hoher Leistung. Einen neuen Schlegelmäher hat ebenfalls die Firma John Wilder, Wallingford, entwickelt.

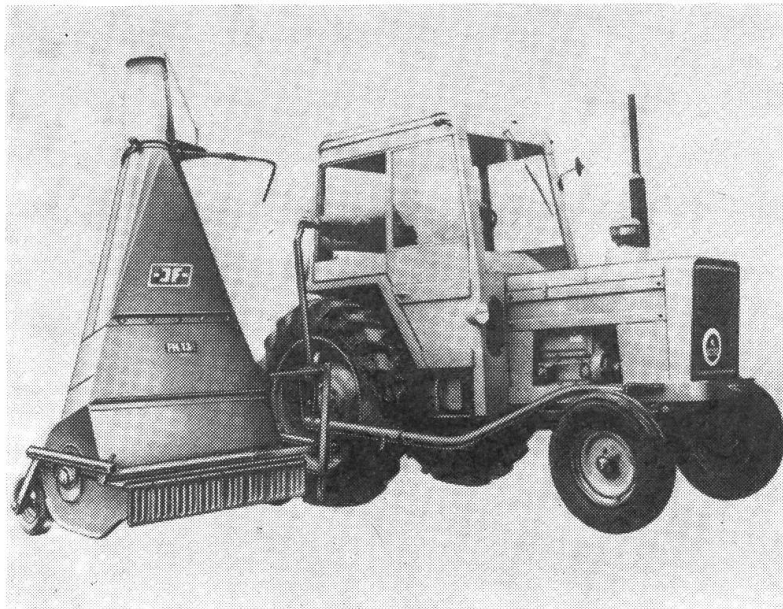


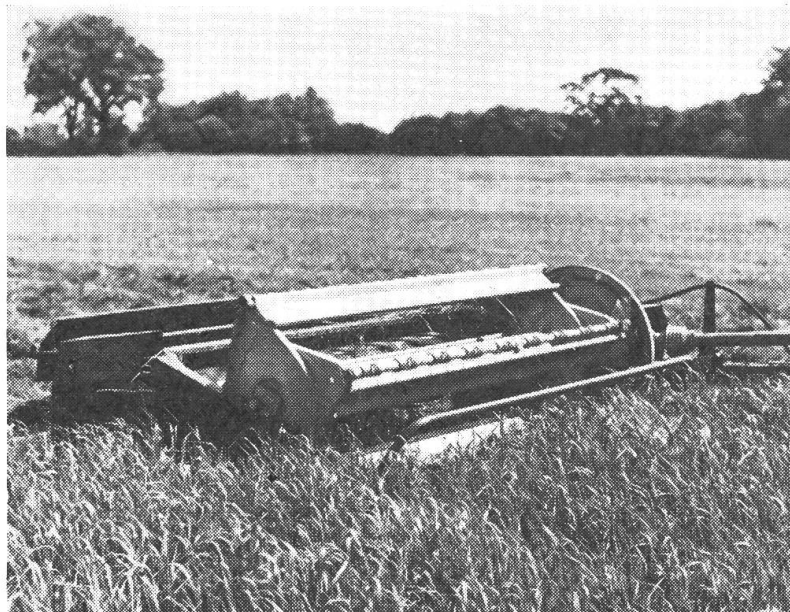
Abb. 3:
Der neue, schwere
-JF-Schlegel-Feld-
häcksler für Seitenanbau.

Die Schläger können leicht ausgewechselt werden, wobei zum Mähen für Heu bzw. Silage unterschiedliche Messer Anwendung finden sollen. Die gleiche Maschine kann übrigens auch zum Zerreißen von Stroh bzw. zum Abschlagen von Kartoffelkraut Verwendung finden. Die französische Firma Kuhn, Saverne, baut seit einigen Jahren den «Gyrozetter». Diesen zeigte man jetzt als Neukonstruktion mit vier Kreiselkörpern, Arbeitsbreite 5,20 m. Die Maschine hat Zweigang-Getriebe und kann in Transportstellung gebracht werden. «Super Snipe» heisst der neue «Lely»-Kreiselheuer, der jetzt als Dreipunkt-Anbaugerät geliefert wird. Die Maschine hat mit zwei Kreiseln eine Arbeitsbreite von 1,50 m bzw. 1,80 m. Um schöne Schwaden zu bilden, sind über jedem Kreiselkörper Fangkörbe angebracht. Die Maschine hat Zweigang-Getriebe.

Vielseitig ist «Haybine 444», eine Neukonstruktion von New Holland. Es handelt sich dabei um eine kombinierte Maschine, zum Mähen und Stengel-

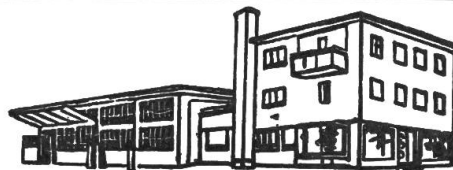
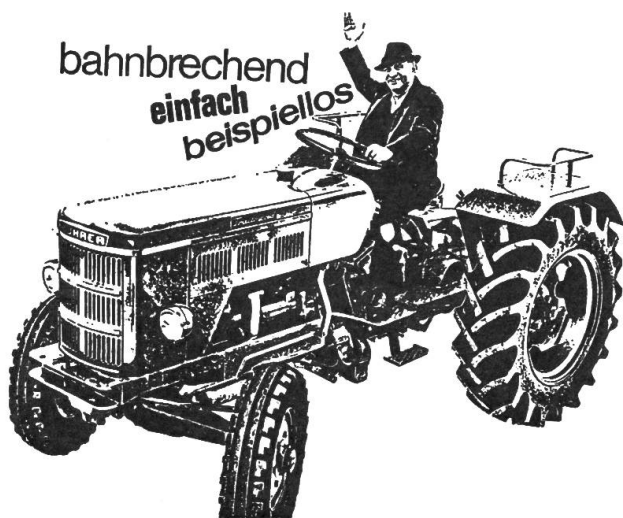
knicken bzw. zum Wenden und Schwaden. Die Maschine hat ein Fingerbalkenmäherwerk, darüber eine Zinkentrommel, welche das Gut, sofern gewünscht, den Stengelknick-Walzen zuführt. Das Stengelknicken beschleunigt natürlich den Trocknungsvorgang. Unter Ausschaltung des Mäherwerks kann die Maschine zum Wenden bzw. zum Schwaden benutzt werden.

Abb. 4:
Neuartige Heumaschine
«Haybine» von «New
Holland» zum Mähen,
Knicken, Zetten und
Schwaden.



Einen neuen Kreiselheuer mit vier Kreiseln hat die Firma Teagle Ltd., Truro, vorgestellt. Bei diesen Kreiseln sind auf einer konischen Scheibe acht Federzinken angebracht, die schräg nach unten gestellt sind. Es gibt diese Maschine auch mit zwei Kreiseln. Schwadbleche erleichtern die Schwadbildung.

BÜHRER Tractospeed



**Verkauf
Service
Reparaturen**

Stets auch preiswerte
Occasions-Traktoren

Matzinger AG
8600 Dübendorf ZH

Neugutstrasse 89 - Telefon (051) 85 77 77