

Zeitschrift:	Der Traktor und die Landmaschine : schweizerische landtechnische Zeitschrift
Herausgeber:	Schweizerischer Verband für Landtechnik
Band:	31 (1969)
Heft:	3
Rubrik:	Eine Produktenschau auf andere Art : eine Beschreibung, keine Prüfberichte oder Auszüge daraus

Nutzungsbedingungen

Die ETH-Bibliothek ist die Anbieterin der digitalisierten Zeitschriften auf E-Periodica. Sie besitzt keine Urheberrechte an den Zeitschriften und ist nicht verantwortlich für deren Inhalte. Die Rechte liegen in der Regel bei den Herausgebern beziehungsweise den externen Rechteinhabern. Das Veröffentlichen von Bildern in Print- und Online-Publikationen sowie auf Social Media-Kanälen oder Webseiten ist nur mit vorheriger Genehmigung der Rechteinhaber erlaubt. [Mehr erfahren](#)

Conditions d'utilisation

L'ETH Library est le fournisseur des revues numérisées. Elle ne détient aucun droit d'auteur sur les revues et n'est pas responsable de leur contenu. En règle générale, les droits sont détenus par les éditeurs ou les détenteurs de droits externes. La reproduction d'images dans des publications imprimées ou en ligne ainsi que sur des canaux de médias sociaux ou des sites web n'est autorisée qu'avec l'accord préalable des détenteurs des droits. [En savoir plus](#)

Terms of use

The ETH Library is the provider of the digitised journals. It does not own any copyrights to the journals and is not responsible for their content. The rights usually lie with the publishers or the external rights holders. Publishing images in print and online publications, as well as on social media channels or websites, is only permitted with the prior consent of the rights holders. [Find out more](#)

Download PDF: 05.02.2026

ETH-Bibliothek Zürich, E-Periodica, <https://www.e-periodica.ch>

Eine Produktschau auf andere Art

(Eine Beschreibung, keine Prüfberichte oder Auszüge daraus)

eu. Vielfach werden immer noch dort teure Arbeitsmaschinen gekauft, wo die Ueberzeugungskraft gewitzter Vertreter, nicht etwa das Produkt selbst, dem Ideal am nächsten kommt. Dies wirkt sich natürlich vor allem bei der Anschaffung von teuren Geräten ärgerlich aus. Dann nämlich, wenn das Gerät entweder zu gross oder zu klein empfohlen wurde, oder wenn es sich nicht für die spezifischen Boden- und Geländearten eignet. Ein Studium aller auf dem Markt befindlichen Maschinen und Beratung sind deshalb vor dem Kauf unumgänglich.

AEBI-Landmaschinen

Kemper-Ladewagen werden in fünf verschiedenen Modellen angeboten. Es gibt Normal- und Tieflader, grosse und kleine Typen mit schmaler und breiter Spur. Alle sind mit Bereifung 10 x 15 AM, 8 Ply, mit abklappbarem Dürrfutteraufbau, Pick-up 1,55 m breit mit automatischem Aufzug, höhenverstellbarem Schaltpult zur individuellen Anpassung an jeden Traktor, Antrieb des Kratzbodens hinten, Vorschubregulierung hinten und vorn, Seilzugtrommelbremsen mit umsteckbarem Handbremshebel, Gelenkwelle mit Sicherheitskupplung und mit Messerträger zum Schneidwerk ausgerüstet.

Das Kemper-Schneidwerk ist im Grundpreis aller Modelle inbegriffen. Dieses besteht aus dem Messerantrieb und den langen Messern mit 35 cm Wellenschliff-Schneide. Die Messer werden mit Förder-Schwingkolben im Zweitakt durch den Förderkanal gestossen und gezogen. Die Messer werden wie Sägen bewegt, so dass geschnitten wird ohne zu quetschen. Auch ein Gegenschneiden wird überflüssig. Brüche wegen eingeklemmten Steinen kommen auch nicht vor. — Bei den grossen Kemper-Ladewagen-Typen lassen sich bis zu elf Messer einsetzen. Diese schneiden Pakete von 12 cm. So kurz geschnittenes Rübenlaub oder Gras lässt sich vom Ladewagen direkt in den Silo fördern. Die Messer sitzen mit Riegelverschluss auf einer Welle und lassen sich sekundenschnell ein- und ausbauen.

Früher regulierte man die Sämenge einzig durch Vergrössern und Verkleinern der Zellenöffnung. Erst vor ca. 20 Jahren wur-

de an den **Aebi-Sämaschinen** eine zweite, langsame Drehzahl der Säwelle eingeführt. Sie erlaubte das Säen von Spezialsämereien in kleinen Mengen mit entsprechend grösserer Zellenöffnung. Trotzdem sieht man noch heute zwei Mann an der Pferde-Sämaschine: einen an den Pferden und einen am Vorwagenstreuer, der auf den Samenfluss aus den Säzellen und auf verstopfte Scharen achtet.

An der Roger-Traktorsämaschine ist der zweite Mann nicht mehr nötig. Die Zellenöffnung ist konstant, ob man nun Salat, Weizen oder Mais sät. Sie ist immer so gross, dass der Samen nie am Austritt aus der Zelle behindert ist. Einzig mit der Drehzahl der Säwelle wird die Sämenge verändert. Aus 28 Geschwindigkeiten kann man die Richtige auswählen.

Die Roger-Sämaschine sät jeden Samen. Sie ist nicht nur eine richtige Einmann-Sämaschine, sondern auch eine ausgesprochene Traktor-Sämaschine, weil sie kurz gebaut ist. Ihr Schwerpunkt liegt nur 30 cm hinter den Zapfen des Dreipunktanschlusses. Man kann also zum Säen leichte Vielzwecktraktoren verwenden.

Interessenten wenden sich an:

Aebi & Co. AG, 3400 Burgdorf (siehe auch Inserat).

AGRAR - Ladewagen

Die Auswahl an diesen seit Jahren beliebten und bevorzugten Ladewagen hat sich für 1969 um ein weiteres Modell erhöht. Agrar bringt aus seiner Eigenfabrikation das neue Bergmodell Typ Agrar BLW heraus.

Wie alle drei übrigen Maschinentypen hat auch dieses neue Modell die Besonderheit, dass durch den Kettenelevator das Ladegut im untern Drittel über dem Kratzboden in die Maschine eingegeben wird. Daher schonendes Laden von empfindlichem Grüngut, wie Rübenlaub, Klee, Mais bei minimalster Erwärmungsgefahr.

Neben den Ladewagen vertreibt die selbe Firma noch ein umfassendes Programm an anderen landwirtschaftlichen Maschinen und Geräten.

Interessenten wenden sich an: Agrar, Fabrik Landwirtschaftlicher Maschinen AG, 9500 Wil SG (siehe auch Inserat).



ALADIN - Ladewagen

Diese Typenreihe der Stille-Werke bietet bei allen Modellen die bewährten Konstruktionsmerkmale wie: robuster C-Profilrahmen, Kratzboden aus hochwertigen Stahlgliederketten, grossvolumige Bereifung, höhenverstellbare Zugöse, Pick-up mit gesteuerten Federzinken, Abschaltvorrichtung für Pick-up, abnehmbarer Futteraufbau, günstige Plattformhöhe. Ausserdem ist jeder Aladin-Ladewagen so ausgerüstet, dass alle Arbeitsvorgänge (Vorschubverstellung, Bedienen der Aufnahmetrommel) vom Traktorsitz aus gesteuert werden können.

Sämtliche Typen (ausser Mod. K) können auch in der «S»-Ausführung geliefert werden. Mit diesen Fahrzeugen kann bei ausgeschwenkter Deichsel direkt hinter dem Mähbalken geladen werden. Sie können also sowohl in der Traktorspur, als auch neben der Traktorspur arbeiten.

Das Modell «T» ist ein geräumiger Tieflader mit ca. 24 m³ Fassungsvermögen. Auch an steilen Hängen gibt die tiefe

Schwerpunktlage und die grosse Spurbreite von 1,9 m Gewähr für ein sicheres und zügiges Arbeiten.

Der Typ «K» ist ein Tieflader mit hoher Hangsicherheit. Er ist demzufolge für Kleinbetriebe in hängigen oder bergigen Gegenden geeignet.

Mit einer Spurbreite von 1,36 m ermöglicht der Typ «N» ein Fahren in der Traktorspur.

Die Modelle K, TK, TKS, NKS und NKU können gegen Mehrpreis auch mit einer abklappbaren Aufbauvergrösserung bezogen werden.

Das Modell «NKU» ist ein kombinierter Stallungsteuer-Ladewagen, der die bekannten Bauelemente der Mistral-Miststreuer mit der bewährten Ladewagen-Konstruktion in idealer Weise vereinigt. — Ob Sie Heu, Stroh, Grünfutter oder Rübenblatt laden wollen, ob Sie Mist streuen oder irgendwelche Güter transportieren wollen, mit wenigen Handgriffen bauen Sie den NK-Universal um, vom Ladewagen in einen Mistzetter oder Transportwagen.

Das letzte Glied in der Futterbergungskette bildet der Abladehäcksler Typ SH 250. Dieser kann direkt vom Ladewagen aus beschickt werden, und hat sich beim Füllen von Silos mit Untenentnahmefräse gut bewährt.

Interessenten wenden sich an: T. Saxer AG, 8603 Hegnau ZH (siehe auch Inserat).

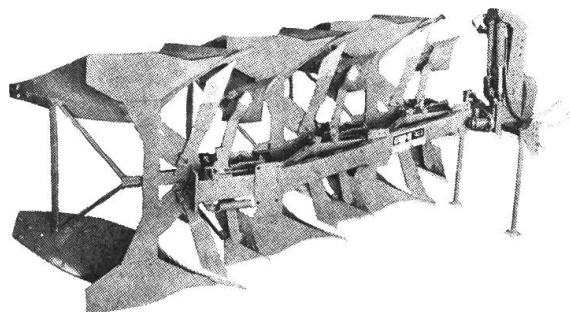
ALTHAUS – hydraulische Wendevorrichtung für Mehrschar-Pflüge

Noch bis vor wenigen Jahren wurden Mehrzwecktraktoren mit einem Gewicht von 1400–1700 kg empfohlen. Heute werden Traktoren angekauft, die das Doppelte und mehr des seinerzeit für richtig gehaltenen Idealgewichtes aufweisen. Dementsprechend müssen auch die Pflüge an das Leistungsvermögen der modernen Traktoren angepasst werden.

Wenn mechanische oder halbautomatische Wendevorrichtungen bei Ein- und Zweischarpflügen bisher durchwegs noch anzutreffen und auch zu verantworten sind, so trifft dies für drei- und mehrscharige Pflüge nicht mehr zu. Hier tritt ganz eindeutig die hydraulische Wendevorrichtung in den Vordergrund. Selbst die grössten Kolosse können auf diese Weise ohne jeglichen Kraftaufwand bequem vom Traktorsitz aus gewendet werden. Durch einfaches Bedienen des Steuerknopfes dreht sich der moderne Mehrscharpflug ruhig ohne Schläge in seine neue Arbeitslage und zwar auch dann, wenn die Riestern mit Erde beladen sind oder wenn am Hang gepflügt wird.

Voraussetzung ist allerdings, dass die Traktoren entsprechend ausgerüstet sind. Bereits sind denn auch mehrere Traktoren-Marken dazu übergegangen, ein doppelt wirkendes Steuerventil mit zwei nach hinten gezogenen Abreisskupplungen als Standardausrüstung in die modernen Traktoren der höheren Leistungsklasse einzubauen. Der fortschrittliche Landwirt ist jedenfalls gut beraten, wenn er von seinem Traktor-Lieferanten diese Neuerung verlangt. Mühelos können dann hydr. Schläuche und Abreisskupplung ineinander gesteckt und der Kreislauf zwischen Traktor und Pflug geschlossen werden.

Als erste Schweizer Firma hat die Pflugfabrik Althaus bereits letzten Herbst ihren neuen Dreischar-Pflug mit hydraulischer Wendevorrichtung in der Öffentlichkeit gezeigt. Weitere Modelle der selben Firma werden übrigens auch an der Landmaschinenschau in Burgdorf zu sehen sein.



Interessenten wenden sich an: Althaus & Co. AG, 3423 Ersigen (siehe auch Inserat).

APOLLO ENORM – Hochdruckpumpen

Diese selbstansaugende, universelle Zahnradpumpe kann rationell zum Spritzen von Schädlingsbekämpfungs- und Desinfektionsmitteln, zum Kalken sowie zur Fahrzeug- und Maschinenreinigung eingesetzt werden. Es sind zwei verschiedene preiswerte Varianten erhältlich, nämlich eine Motorpumpe mit freier Welle oder eine Zapfwellenpumpe mit Aufsteckkupplung und Kette. Beide arbeiten in einem Drehzahlbereich von 350–700 U/min. Bei 400 U/min werden 20 atü, bei 540 U/min 24 atü und bei 700 U/min 28 atü Druck erreicht, was einem Durchlauf von ca. 70 Litern pro Minute entspricht. Zu diesen Hochdruckpumpen sind preiswerte Hochdruckwaschausrüstungen sowie Spray-Kit-Ausrüstungen erhältlich. Zur Spray-Kit-Ausrüstung gehören ein Ventil und 8 m Druckschlauch mit Spritzpistole sowie 4 m Rücklaufschlauch. Diese anschlussfertige Ausrüstung wurde für Baumspritzarbeiten, zum Kalken und Desinfizieren konzipiert.

Unter der Bezeichnung Apollo Quick versteht man eine praktische Einhand-Abschmierpresse, die sich zum Abschmieren aller Maschinen, Fahrzeuge und Landmaschinen bestens eignet. Sie kann auf jeden

5-kg-Fetteimer aufgesetzt werden. Das unbeliebte Nachfüllen, bei dem oft lästige Luftblasen entstehen, entfällt. Durch mehrmaliges Niederdrücken einer Fusspumpe füllt sich die Abschmierpistole mit Fett für ca. 80–100 Schmierstellen. Die Schmierpistole erzeugt einen Druck von 350 atü und ist spielend leicht zu bedienen.

Interessenten wenden sich an: Farm- und Industriemaschinen AG, FL-9494 Schaan.

BLÄSI - Winker (gesetzl. zugelassen)

Diese im In- und Ausland patentierten soliden Winker sind aus Stahlrohr gefertigt. Sie werden mittels einfachster Montage auf dem Traktoren-Kotflügel befestigt. Beim Transport von breit beladenen Wagen kann der Winker mit einem einzigen Handgriff stufenlos verlängert werden, so dass er von nachfolgenden Fahrzeugen weithin sichtbar ist. Das Ausziehrrohr ist auf Gummi gelagert und daher praktisch vibrationsfrei. Der Drehmechanismus ist dank dem geschlossenen Gehäuse vor Wasser und Schmutz geschützt. Der Bläsi-Winker kann auch bei Vorhandensein eines Traktorverdeckes leicht bedient werden. Da er auf 180° schwenkbar ist, weicht er beim Anstossen an Hindernisse aus; er kann deshalb kaum beschädigt werden. Die Winkerfläche mit dem richtungsweisenden Pfeil ist mit reflektierendem Material bezogen, so dass er auch nachts weithin sichtbar ist, sofern die Lichter eines Autos darauf treffen.

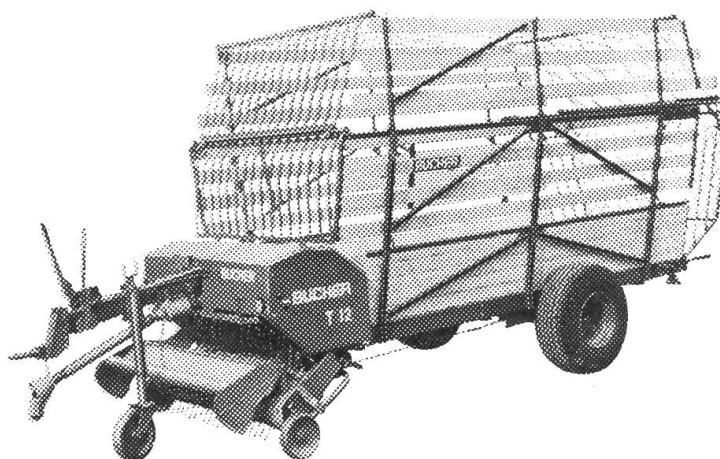
Die von der IMA begutachteten Winker werden zur Förderung der Verkehrssicherheit empfohlen.

Interessenten wenden sich an: Edgar Bläsi, 4624 Härkingen SO (siehe auch Inserat).

BUCHER-GUYER - Lieferprogramm

Die vier Bucher- und die drei Fahr-Ladewagen ergeben eine Produktfamilie. Es gibt kaum einen Betrieb und eine Situation, wo sich nicht einer dieser Wagen wegen seinen speziellen Eigenschaften eignet. Die Bucher T 8 und T 12 K sind die

Ladewagen für kleinere Betriebe, niedrige und schmale Gebäudeeinfahrten und schmale Tenndurchfahrten – aber auch für den kleinen Geldbeutel. Der Bucher T 12 ist die Maschine für den mittelgrossen Betrieb. Die Modelle Bucher T 12 S sowie der Fahr WE 321 L sind die robusten Ladewagen für mittlere und grosse Leistungen. Wer bei der Grasfütterernte das Mähen und Laden im gleichen Durchgang erledigen will, findet im Fahr WE 321 LS die richtige Maschine. Die idealen Voraussetzungen für dieses Modell sind vorwiegend ebene, hindernisfreie und viereckige Grundstücke. Und nun bleibt noch der Fahr 331 L. Es ist der Ladewagen für speziell grosse Flächenleistung. Das Schneidwerk besitzt 10 ein- und ausschwenkbare Messer. Bei Dürrfutter beträgt das Fassungsvermögen 31 m³. Diese Last ruht auf einer Tandem-Achse und ist somit auf 4 Räder verteilt. – Alle Modelle sind mit dem vom Traktorsitz aus gut überblickbaren Pendel-Pick-up mit schmalen Zinkenabstand ausgerüstet. Darum eignen sich alle Wagen auch für die Ernte von Silomais. – Da bei den Modellen Bucher T 12 und T 12 S der unterste Teil der Aufbauten als Bennaufsatz ausgebildet ist, lassen sich diese Wagen rasch zu praktischen und vielseitigen Transportfahrzeugen umstellen.



Die Amazone D 4/25 ist eine sehr robuste **Sämaschine** für den vielseitigen Einsatz. Sie ist speziell für den Traktorbetrieb geschaffen worden und gestattet das Einhalten einer grossen Sägeschwindigkeit bei absolut exakter Saat. Durch einfache Druckknopfbedienung lässt sich der Präzisions-Säapparat von Normal- auf Feinsaat

und umgekehrt einstellen Die Maschine ist mit einem Norton-Getriebe ausgerüstet, das auf 72 verschiedene Geschwindigkeiten einstellbar ist und das eine besonders präzise Aussaat auch bei kleinsten Saatmengen gewährleistet. Von grossem Vorteil ist der 1-Mann-Schnellanbaubock, der die Maschine beim Heben der Hydraulikarme automatisch mit dem Traktor kuppelt. Ein praktischer Schaltautomat regelt die Umstellung der Spurmarkeure am Ackerende automatisch; das Umstellen von Hand fällt somit weg. Die Säbreite beträgt 250 cm.

Interessenten wenden sich an: Bucher-Guyer, 8166 Niederweningen ZH.

BURCO - Anbau-Düngerstreuer

Schon seit 35 Jahren bewähren sich diese Anbau-Kreiseldüngerstreuer dank grosser Leistung, einfacher Bedienung und langer Lebensdauer



Der **Anbau-Düngerstreuer** Burco zeichnet sich besonders durch seine solide und robuste Konstruktion aus. Das Getriebe ist aus gehärtetem Spezialstahl, kugelgelagert in Oelbad laufend und abgedichtet; daher wenig Verschleissmöglichkeit und keine Verschmutzung. Nur eine einzige Schmierstelle ist am Rührwerk. Einfacher Anbau an die Dreipunkt-Aufhängung.

Er eignet sich sehr gut für die Ausbringung von der kleinsten bis zur gröss-

ten Düngermenge und sorgt für einwandfreie und gleichmässige Verteilung von gekörntem, kristalinem sowie staubförmigem Dünger. Die Mengeneinstellung ist bequem vom Traktorsitz aus regulierbar. Durch die Windschutzvorrichtung wird die Staubeentwicklung beim Streuen von pulverförmigem Dünger weitgehend unterdrückt. Wegen vieler Vorteile wird in letzter Zeit das Trockenmischen verschiedener Düngersorten, sowie das Anfeuchten von Staubbüngern oder deren Mischung propagiert. Selbstgemischte Düngemittel sind z. T. erheblich billiger als fertige Mischdünger, und angefeuchtete Staubbünger können ohne Staubverlust, also auch bei windigem Wetter, gestreut werden.

Für das Mischen und das Anfeuchten ist der **Burco-Streuer** mit einem besonderen Rühr- und Mischstab ausgerüstet. Dieser erfüllt seine Aufgabe voll und ganz durch die äusserst stabile Ausführung, die Schmiermöglichkeit mit Fettkammer und die leichte Pflege und Montage.

Der Burco-Düngerstreuer ist IMA-geprüft und anerkannt.

Interessenten wenden sich an die regionalen Landwirtschaftlichen Genossenschaftsverbände (siehe auch Inserat).

ERISMANN - Anbaugeräte

Der **Zweischarpflug E 2** ist äusserst kurz (190 cm) konstruiert und IMA-geprüft. Trotz dieser Kürze ist ein grosser Durchlass gewährleistet, was wichtig ist für sauberes Unterpflügen von Maisstroh usw. Neu ist auch die stufenlose parallele Breitenverstellung, die eine sehr bequeme und einfache Einstellung ermöglicht. Der E 2 ist in der Schweiz seit über zwei Jahren im harten Einsatz und hat sich auch bei schwierigsten Bodenverhältnissen gut bewährt. Die Vorteile der Regelhydraulik werden mit ihm zudem gut ausgenutzt.

Erismann-Kultureggen wurden als eine der Ersten mit patentierten Rotex-Krümlern ausgerüstet. Der Krümmler besteht aus einer einteiligen, robusten Walze, welche gefedert ist. Mit zwei Spindeln wird er auf den gewünschten Druck eingestellt. Zusammen mit der Kulturegge, die verstellbare Zinken

aufweist, ergeben sich sehr gute Resultate in allen Böden. Der Rotex-Krümler kann auch ohne viel Umdriebe an jede andere Kulturregge angepasst werden.

Erismann-Anbaueggen sind vielseitig verwendbar und können mit einem einfachen oder einem Doppelrahmen kombiniert werden.

Die Firma stellt noch zweiteilige Ackerwalzen mit Wasserfüllung her. Die Arbeitsbreiten betragen hier 180 bis 230 cm.

Interessenten wenden sich an: Erismann AG, 5707 Seengen AG (siehe auch Inserat).

ESTUMAG - Lieferprogramm

Köla-Ladewagen werden in Systembauweise gefertigt. Es stehen 7 verschiedene Typen zur Auswahl, in 3 Grössenordnungen von 16 m³ bis 28 m³ Ladevolumen. Die Modelle EAS 18 und EAS 24 sind mit Schwenkdeichsel, sowie als Tieflader lieferbar. Alle zeichnen sich durch optimale Kraftübertragung und geräuscharmen Lauf aus, durch schrägverzahnte Stirnräder im Ladegerät. Die Pick-up-Vorrichtung hat eine Arbeitsbreite von 1,6 m. Die Schneidvorrichtung hat 3, 5 bzw. 9 ausschwenkbare Messer. Anstelle der abklappbaren Trockenfutter-Aufbauten sind umlegbare Rohrbügel-Aufbauten lieferbar. Das patentierte Ladegerät ermöglicht einerseits die starke Pressung von Trockenfutter. Andererseits wird Grünfutter ausgesprochen schonend geladen, so dass verschiedene Gemüsebauern sogar die Spinaternte damit vornehmen.

Der **Eberhardt-Ladewagen** LW 300 ist ein kleiner, preiswerter Ladewagen mit grossem Fassungsvermögen (19 m³). In der Grundausrüstung ist enthalten: die Gelenkwelle mit Ueberlastungssicherung, das Prallblech für kurzes Gut, eine höhenverstellbare Zugöse, der Dürrgutaufbau mit abklappbarem Rohrbügel, die Schneideinrichtung, (diese arbeitet kraftsparend im ziehenden Schnitt, 7 Messer für 17,5 cm-Kurzschnitt, 3 Messer für 35 cm-Langschnitt), und der vom Traktorsitz und vom Wagenheck aus schaltbare Kratzboden. Die Spur beträgt 166 cm, was eine gute Hangsicherheit verheisst. Mit wenigen

Handgriffen ist dieser Ladewagen in einen praktischen Allzweckwagen verwandelt, der sich dank den rundum-geschlossenen Bordwänden vielseitig verwenden lässt.

Eberhardt-Kulti-Eggen UK werden in 6 Grössen für Traktoren zwischen 15 und 100 PS hergestellt. Bei Arbeitsbreiten von 175, 200, 220, 250, 300, 400 u. 500 cm stehen sie in ihrer Funktion zwischen Kultivator und Egge. Die Spiralfederzinken vibrieren während der Arbeit, stopfen deshalb nicht und erzielen eine verblüffende Krümelwirkung. Der Kraftbedarf ist minim. Sie können auch mit Kombi-Krümlern kombiniert werden, wobei in einem Arbeitsgang günstige Aufangsverhältnisse für die Saat erzielt werden. Zum Transport sind die Kombi-Krümler hochklappbar; während der Arbeit werden sie durch Parallelogrammführung gleichmässig tief gehalten und durch verstellbaren Federdruck belastet.

Neben diesen Produkten hat die Firma noch ein äusserst umfangreiches Lieferprogramm an Traktoren, Sämaschinen, Trommelzettwendern, Scheibenmähern, Hochdruckpressen, Feldhäckslern, Siloelevatoren, Waldarbeitsgeräten usw., samt guter Service-Organisation aufgebaut.

Interessenten wenden sich an: Estumag AG, 6210 Sursee LU.

FISCHER - Spritzen

Trifix-Aufsattelspritzen können dank ausgereifter Konstruktion und serienmässiger Herstellung erstaunlich günstig geliefert werden. Im Feldeinsatz haben sie eine wahlweise Arbeitsbreite von 6 bis 10 m. Das Gerät kann auch zum Baumspritzen verwendet werden. Es sind verschiedene Pumpenvarianten lieferbar, nämlich die Pumpe P 3000 mit 50 l/min unter 30 atm Druck, oder Membranpumpe bis 80 l/min, oder die Pumpe P 4000 mit 65 l/min. Alle mechanischen Teile laufen in einem Oelbad. Die hydraulischen Elemente sind mit Plastik überzogen. Hahnen ermöglichen das Abstellen der einzelnen Balkenhälften. Die Steuergarnituren sind mit Durchlaufiltern ausgerüstet. Das Polyesterfass hat ein Fassungsvermögen von 400 Litern.

Trakto-Fix-Aufsattelspritzen für Traktoren mit Dreipunkt-Hydraulik können mit wenigen Handgriffen auf jedem Traktor aufgebaut werden. Je nach Wunsch werden diese mit 300-, 400- oder 500-l-Polyester-Fässern ausgestattet. Die Membranen-Pumpe hat eine Leistung von 40 l/min bei einem Druck von 40 atü. Die lieferbaren Arbeitsbreiten betragen 7,6 m oder 7,9 m. An dieses Gerät können auch zwei verschiedene Hochdruckpumpen gebaut werden. Diese haben Leistungen von 40–50 l/min bei einem Höchstdruck von 60 atü.

«Spurläufer» wird eine einachsige **Traktor-Anhänge-Zapfwellen-Spritze** genannt. Sie ist kurz gebaut, was ein Wenden auf kleinstem Platze ermöglicht. Die Spurbreite beträgt normalerweise 132 cm, kann aber auf Wunsch anders geliefert werden. Die erhältlichen Fässer fassen 400-, 600- und 800 Liter. Auch an dieses Modell können verschiedene leistungsstarke Pumpen montiert werden. Zudem sind gegen minimalen Aufpreis verschiedene Zubehörteile lieferbar.

Arborex heisst die ideale **Baumspritze**. Sie ist auf ein einachsiges Fahrgestell montiert. Die Radspur beträgt 90 cm, kann aber den Kundenwünschen entsprechend vergrössert werden. Arborex-Spritzen eignen sich für den Aufbau von Schlauchhaspeln, vertikalen Spritzbalken und Turbo-geräten.

Universal-Spritzwagen haben sich im Obst-, Feld- und Ackerbau bewährt. Wie bei den anderen Spritzen sind die Fässer auch hier aus durchscheinendem Polyester gefertigt. Es sind verschiedene Pumpen mit 50–100 l/min Leistung bei bis zu 60 atü Druck lieferbar.

Unter den mannigfachen Zubehören sind vor allem die ölhydraulischen Membran-Hochdruckspritzen-Pumpen hervorzuheben. Diese haben je nach Modell eine Liefermenge von 20 l bis 140 l/min bei 20–60 atü. Spezialfässer, div. Spritzpistolen, Schläuche und andere Armaturen sind ebenfalls erhältlich.

Interessenten wenden sich an: T. Fischer AG, 1800 Vevey (siehe auch Inserat).

FRÜH - Rotoreggen

Diese **Rotor- bzw. Motorspateneggen** sind heute vollständig durchkonstruiert und haben sich zu leistungsstarken Maschinen entwickelt. Es sind drei verschiedene Spatenarten erhältlich. Alle sind so angeordnet, dass eine ideale Hackarbeit erreicht wird. Bei Abnutzung können sie zudem um 45 mm nachgestellt werden. Die Unterfläche des Saatbeetes wird eher feiner als die Oberfläche, so dass ein Verschlammen des Bodens praktisch ausgeschlossen wird. Die an Flanschen geschraubten Spaten verunmöglichen ein Stopfen, Wickeln und Anfüllen von Erde zwischen ihnen. Es sind zweierlei Arbeitsbreiten lieferbar, nämlich: 180 cm mit 32 oder 40 Spaten und 200 cm mit 40 Spaten.

Die Aussenlagerstützen sind breit gehalten und so geformt, dass sie das seitliche Hinauswerfen von Erde verhindern. Der 3-Punkt-Rahmen nimmt der Maschine Steinschläge ab. Eine Gummiblockabfederung kann gegen Mehrpreis geliefert werden. Es handelt sich hierbei um eine Abfederung, welche alle Schläge direkt unter den Spaten auffangen, die durch Steine usw. entstehen. Sie schützt somit nebst dem Traktormotor, Kupplung, Getriebe sowie die ganze Rotoregge. Diese Federung ist unverwundlich, unbegrenzt haltbar und benötigt keine Wartung.

Unübertrefflich Früh's E G G E



Direktes Hacken der Stoppeln für Zwischen-saat. Durcharbeiten auch schwerster Böden in einer Durchfahrt. Gummiblock abgefederte Spatenwelle für extreme Verhältnisse.



Maschinenfabrik
9542 Münchwilen TG;
Tel. (073) 6 24 33

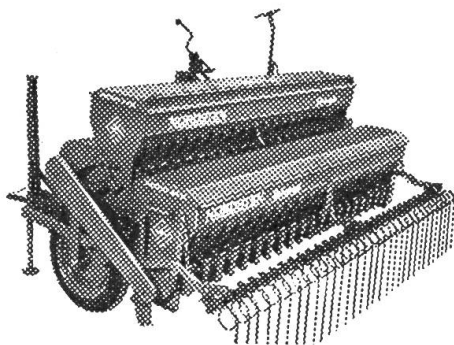
Von dieser Ausführung ist auch eine Egge ohne 3-Punkt-Aufhängung, sondern mit einem praktischen Spindelaufzug lieferbar.

Des Weiteren sind vom selben Hersteller die bekannten **Früh-Mixer-Pumpen** erhältlich. Dieses solide Gerät rührt auch grosse Gruben total durch. Der Obenansaugtopf zerkleinert den Mist. Das Umstellen von Mixen/Rühren auf Pumpen erfolgt durch einen Schieber, ohne dass die Maschine aus der Grube genommen werden muss. Sämtliche Pumpenteile sind feuerverzinkt. Ein Verstopfen ist nicht möglich. Die Pumpe ist selbstsaugend und hat eine Minutenleistung von rund 1500 Litern. Der Antrieb kann über Elektro- wie auch über Benzinmotoren verschiedener Leistungsstärken erfolgen.

Interessenten wenden sich an: Jakob Früh, 9542 Münchwilen TG (siehe auch die beiden Inserate).

GRIESSER - Landmaschinen

Von dieser Firma werden praktisch alle wünschenswerten Landmaschinen vertrieben. Einige davon wollen wir kurz herausgreifen.



Nordsten, die dänische **Sämmaschine** stammt aus einer Fabrik, die bereits 1877 gegründet wurde. Diese Maschine hat entscheidende Vorteile, wie z. B. der automatische Spuranzeigerwechsler, automatischer Scharsenk- und Hebemechanismus, automatische Getriebeausschaltung beim Heben der Maschine usw. Die Scharen der Nordsten-Maschine können sich nie mit Erde verstopfen. Sie ist vollständig wartungsfrei, lediglich die Laufräder müssen geschmiert werden. Die Sämmaschine ist für

hohe Arbeitsgeschwindigkeit gebaut. Für jede Betriebsgrösse kann das entsprechende Modell geliefert werden. Arbeitsbreiten 2 m, 2,25 m, 2,5 m, 3 m, 4 m, 5 m und 6 m.

Gruse-Kartoffelsetzautomaten eignen sich zum vollautomatischen Setzen aller Kartoffelarten, einschliesslich der Vorkeimkartoffeln. Dank Fehlstellenausgleich erreicht man eine grosse Setzgenauigkeit. Die Bodenanpassung ist wegen der Aufhängung in Parallelogrammen sehr gut. Die Verstellung des Setzabstandes geschieht ganz einfach, durch Kettenradaustausch. Die Maschine wird 2- und 4-reihig geliefert.

Gruse-Schleuderdüngerstreuer streuen alle Düngersorten exakt. Thomasmehl und Kalisalz kann einwandfrei gemischt werden. Durch Zusetzen von Wasser ist ein staubfreies Streuen möglich. Der Streuer ist sehr einfach und stabil gebaut. Er lässt sich gut reinigen. Der Antrieb dieser preisgünstigen Maschine erfolgt über eine Gelenkwelle und Oelbadwinkelgetriebe.

Taul-Kultureggen sind IMA-geprüft. Sie sind in der Schweiz zu Tausenden im Einsatz. Der Schnittwinkel der Federzinken kann vom Traktorsitz aus verstellt werden, ebenso die Rad-Tiefgangverstellung. Die Taul-Eggen machen zusammengekoppelt mit den Quirl-Rotorkrümlern eine vorzügliche Arbeit. Die Egge ist auch mit zwei verschiedenen Nacheggen lieferbar, so dass für jeden Boden die richtige Kombination erhältlich ist. — Vom gleichen Fabrikat ist auch eine preisgünstige Kulturegge mit Einwalzenkrümmer, ohne Räder, käuflich. Bei beiden Eggen wird eine Federzinkengarantie von 3 Jahren gewährt.

Cormall-Mühlen und Mahl- und Mischanlagen werden von der kleinsten Stahlscheibenmühle bis zur Grossmüllereianrichtung geliefert und montiert. Für die schweizerischen Verhältnisse und Betriebsgrössen eignet sich die Cormall-Compact-Mahl- und Mischanlage sehr gut. Diese Anlage lässt sich ohne Montagekosten überall gut aufstellen. Sie beansprucht ein Minimum an Platz. Dieses Gerät ist leicht zu bedienen. Mühle und Mischer brauchen zusammen nur einen Motor und deshalb auch nur einen Schalter, was sich auf den Preis natürlich günstig auswirkt. Diese Anlage kommt aus Dänemark, wo sehr viel

Mischfutter auf den Höfen selbst hergestellt wird. Die Tendenz zu eigenen diesartigen Einrichtungen macht sich auch in der Schweiz vermehrt bemerkbar, vor allem weil es heute Anlagen zu amortisierbaren Preisen gibt.

Interessenten wenden sich an: E. Grieser, 8450 Andelfingen ZH (siehe auch Inserat).

KRÜGER - Ladewagen

Von dieser Marke sind nicht nur Ladewagen in allen Varianten und Grössen erhältlich, sondern auch Miststreuer, Kippackerwagen, Hydrauliklader und sogenannte Förderwölfe.

Die Krüger-Ladewagen sind leichtzügige, stabile Fahrzeuge. Sämtliche Typen sind serienmässig mit durchgehendem Kratzboden ausgerüstet. Die Typen EL S und EL ST haben zwei Ketten im Kratzboden, alle anderen drei Ketten. Durch günstige Anordnung der Ladevorrichtung (Pick-up-Trommel) mit zwei Tasträdern ist eine Anpassung an Bodenunebenheiten gewährleistet. Die Pick-up-Trommel mit gesteuerten Federzinken ist höhenverstellbar und kombiniert mit einer Förderwelle, die über den Förderkanal das zu ladende Gut von unten ohne Stauung und Quetschung in den Wagen transportiert. Dadurch wird eine Erhitzung des Grünfutters vermieden. Das Heben der Pick-up-Trommel geschieht mechanisch bei laufender Zapfwelle durch Betätigung eines Hebels. Die Vorschubeinstellung des Kratzbodens ermöglicht eine gleichmässige Beladung und Pressung der Erntegüter. Sämtliche Hebel sind vom Traktorsitz aus leicht erreichbar. Eine automatische Endausschaltung macht ein Ausdrücken des hinteren Ladegatters unmöglich. Die Spurbreite von 1360 mm, wahlweise 1500 und 1800 mm (nur Mod. EL ST) garantieren eine gute Hanglage. Das Abladen geschieht durch Einschaltung von Zapfwelle und Vorschub. Durch schnellen Lauf des Kratzbodens wird der Wagen in ca. 50 Sekunden entleert. Die Abladegeschwindigkeit kann durch Regulierung der Zapfwellengeschwindigkeit beliebig verändert werden. — Der Typ EL ST wurde speziell für Hanglagen entwickelt. Die Spurbreite beträgt 1800 mm. Der Brückenboden ist

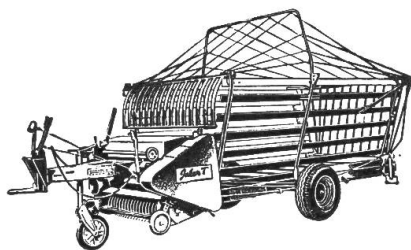
tiefliiegend. Die ganze Konstruktion ist niedrig, so dass ein Durchfahren von niedrigen Scheunentoren möglich ist.

Nach Abbau der Ladegatter und des Ladeaggregats (ohne Werkzeug, von einer Person) dient der Krüger-Ladewagen auch als Transportanhänger. Die Typen 3,7 EL und 4,2 EL können mit Miststreuaggregaten mit liegenden oder stehenden Streuwalzen ausgerüstet werden. Das Streuaggregat H 3 (3 stehende Streuwalzen) und H 4 (vier stehende Streuwalzen) kann mühelos in zwei Minuten montiert werden. Somit ist der Ladewagen ein vollwertiger Mistzetter.

Interessenten wenden sich an: Gebr. Albrecht, 8174 Stadel bei Niederglatt (siehe auch Inserat).

LELY-DECHENTREITER - Lieferprogramm

Die neue Dechentreiter-Ladewagen-Serie «Europa-Joker» zeichnet sich durch grosse Laufruhe, hohe Ladegeschwindigkeit und stabile, verschleissarme Konstruktion aus. Als Vorteil ist auch das mit einem Handgriff abklappbare Schnittwerk mit 5 Messern zu erwähnen. Die Pick-up-Aufhängung ist hydraulisch. Abklappbare Federtasträder ermöglichen ein Laden in extremem Gelände. Es sind automatische Kettenspanner eingebaut.



Es sind verschiedene Grössen mit 15-37 m³ Fassungsvermögen lieferbar, in einer Preisklasse von Fr. 5000.— an. Bei den Tiefladern ist die Blechwanne geschlossen. Deshalb eignen sich diese auch zum Transport von Körnern, Obst, Kartoffeln und Schüttgütern, wie Sägemehl etc.

Der «Alpinist» ist ein im Sattelschleppersystem gebautes selbstfahrendes Geländefahrzeug, welches sich speziell in Berg-

genden auszeichnet. Es sind verschiedene Aufbauten erhältlich, so dass er als Ladewagen, Mistzetter, Langholztransporter, Dreiseiten-Kipper, Schneepflug usw. verwendbar ist. An Anbaugeräten können nebst Spritzen, Seilwinden noch weitere Zubehörde geliefert werden.

Stalldungstreuer werden zu 2,5 t und 3,2 t Tragkraft geliefert. Diese können als Miststreuer, wie auch als Erntewagen oder Transportfahrzeuge verwendet werden. Dank der grossvolumigen Bereifung sind diese stabilen Einachs-Anhänger leichtzügig und wendig. Wahlweise stehen 4 verschiedene Miststreuaggregate zur Verfügung, so Ein- oder Zweischnecken-Streugeräte, ein liegendes Zweiwalzen-Streugerät, oder ein stehendes Vierwalzen-Aggregat. Die Streuung von Kurz-, wie auch Langstrohmist ist bis zu einer Breite von 5 m äusserst genau. Die Streumenge kann vom Traktorsitz aus geregelt werden. Die Umwandlung zum Allzweckwagen ist einfach.

Für den Bergbauern wurde der Muli-Bergmistzetter konzipiert. Auch dieses leistungsfähige Arbeitsgerät kann zum Allzweckwagen umgebaut werden. Dieser hat eine Tragkraft von 2 t und ist hangsicher.

Das Abladegerät Muli-Vitesse wurde zur vollautomatischen Weiterbeförderung von sämtlichen Futterarten entwickelt. Die Dosiereinrichtung besteht aus einem Vorrats-tisch mit regulierbarem Kratzboden. Das Förderband transportiert das Futterwunsche in ein Gebläse, Häcksler oder Schleusengebläse.

Das robuste und wartungsarme Muli-Ablade- und Schneidegebläse eignet sich für alle Futterarten. Hievon sind verschiedene Varianten in diversen Leistungsstärken erhältlich.

Lely-Präzisionsstreuer sind in vielen Ausführungen lieferbar, so zum Streuen von Dünger, Sämereien, wie auch Salz, Sand und Splitt. Die Streuung kann von 1,5 m bis 14 m Breite eingestellt werden. Sie haben sich 10-tausendfach in der Praxis unter den härtesten Bedingungen bewährt. Je nach Einsatzgebiet sind sie in verschiedenen Ausführungen erhältlich. Der Lely-Präzisions-Kunstdüngerstreuer fasst beispielsweise 300–600 kg Streugut. Mit ihm können alle Düngerarten, sowie auch

Kleesamen, Grassamen, Getreide gestreut werden. Die Typen W und WR haben Lauf- radantrieb. Im Bedarfsfalle kann bei diesen Geräten die Streubreite bis zu 20 m reguliert werden.

Interessenten wenden sich an: VGL Vertriebsgesellschaft für Landmaschinen mbH, 8050 Zürich, oder an Matzinger AG, 8600 Dübendorf (siehe auch die Inserate).

MENZI - Pflüge «rival»

Beim Fertigungsprogramm sind zwei grundlegend verschiedene Pflugarten zu unterscheiden, nämlich die Winkel- und die Wendepflüge. Selbstverständlich finden auch bei diesen preisgünstigen Fabrikaten nur Materialien erster Güte Verwendung. Eine lange Lebensdauer bei geringem Unterhalt wird ja dadurch erst möglich.

Rival-Winkelpflüge sind in fünf verschiedenen Varianten erhältlich. Alle eignen sich ausgezeichnet zum Normal-, Flach- und Tiefpflügen. Auch das Bergwärts-, Abwärts- oder Grenzpfügen wird exakt und ohne Komplikation ausgeführt. Sie verfügen über eine grosse Bodenfreiheit, was beim Tiefpflügen ein wesentlicher Vorteil ist. Der Einzug ist gut und auch ein tadelloser Seitenhalt wird gewährleistet. Sie sind verwendbar für Traktoren mit oder ohne Regelhydraulik.

Rival-Wendepflüge werden 2- und 3-scharig fabriziert. Ihre Konstruktion ist kurz gehalten und stabil. Jeder Pflugkörper ist einzeln und unabhängig vom anderen einstellbar, so dass das Umstellen von schmalen auf breite Traktorspuren ermöglicht wird. Durch einfaches Abmontieren der hinteren Pflugkörper lässt sich beispielsweise der 2-Schar- auch als Einscharpflug verwenden, was für den 3-Scharpflug ebenfalls zutrifft. Allerdings ist dann der Anbau eines Zusatzgewichtes erforderlich, welches vom gleichen Hersteller gegen Mehrpreis geliefert wird. Gewendet werden diese Pflüge automatisch mit Handauslösung. Alle Pflugelemente sind mittels einer hochwirksamen Bruchsicherung geschützt. Diese mehrscharigen Pflüge bedingen das Vorhandensein eines starken Traktors; doch wird diese Kraft aber zweckmässig ausgenutzt, denn es werden enorme Arbeitsleistungen vollbracht.

Interessenten wenden sich an: Harry Menzi, 8303 Baltenswil - Bassersdorf ZH (siehe auch Inserat).

MÜLLER - Lieferprogramm

Hagedorn-Ladewagen sind für alle Betriebsgrössen und Verhältnisse konzipiert. Das Modell LK-K fasst 16 m³, das Modell LK 20 m³, das Modell LM 22 m³, das Modell LL 24 m³ und der Typ LD G 30 m³: Grösse, Leistung und Verwendungszweck sind also sorgfältig abgestuft, ebenso der Preis. Damit steht der Preis mit dem wirtschaftlichen Nutzen in Einklang. Alle Typen sind technisch durchkonstruiert und aus bestem Material gefertigt. Sie sind nach dem gleichen bewährten System gebaut und mit Schwingkolben für schonendes Grüngutladen ausgerüstet. Sie können wahlweise mit Normal- oder mit Schwenkdeichsel geliefert werden. Die Dürrfutteraufbauten sind nach hinten absenkbar. Zur Wahl stehen auch mittlere Klappbügel mit Seilen. Das Umrüsten entfällt. Die neue Heckklappe hat einen Zentralverschluss, der von der Seite auszulösen ist.

Pony-Universal-Düngerstreuer sind in der Grundausrüstung anbaufertig für die Dreipunkt-Aufhängung. Zur besseren Gelände-anpassung ist die Aufhängung pendelnd. Die für die Ausrüstung als Gespann- bzw. Anhängedüngerstreuer erforderlichen Zugvorrichtungen werden in kürzester Zeit ohne Verwendung von Werkzeugen angeschlossen. Diese Düngerstreuer streuen gleichmässig, auch bergauf und bergab, sowie am Hang. Die Streuwelle verarbeitet brockigen und klumpigen Dünger. Der Einbau eines zusätzlichen Rührwerkes ist möglich. Die selben Vorteile sind auch im Zweisorten-Düngerstreuer «Zwilling» vereinigt. Hier kann dank dem Doppel-Kasten die Streumenge unabhängig von einander eingestellt werden.

Kuxmann-Tellerdüngerstreuer sind mit einem Schaltgetriebe ausgerüstet, das ein schnelles und bequemes Verändern der Umfangsgeschwindigkeit für die Förderteller zur Streumengenregulierung ermöglicht. Das Modell 520 ist ein Anbaudüngerstreuer für Traktoren mit Dreipunkthydraulik. Die Arbeitsbreite beträgt 1,9 bis 3,8 m. Das Modell 560 ist ein Grossflächenstreuer mit Arbeitsbreiten von 3,8, 4,6 und 5,4 m.

Müller-Vielfachgeräte sind für Traktoren mit 3-Punkt-Anschluss gedacht. Es gibt eine Schwer- und eine Leichtausführung. Dank dem Baukastenprinzip sind sie sowohl als Kartoffelsetzautomaten, als Spurlockerer, zum Hacken, Häufeln und Kammjäten, sowie zum Rübenhacken geeignet. Für Setz- und Hackarbeiten im Kartoffel-, Gemüse- und Rübenbau, sowie für Gärtnereien eignet sich die Leichtausführung sowohl für Kleintraktoren, wie auch für Pferdezug.

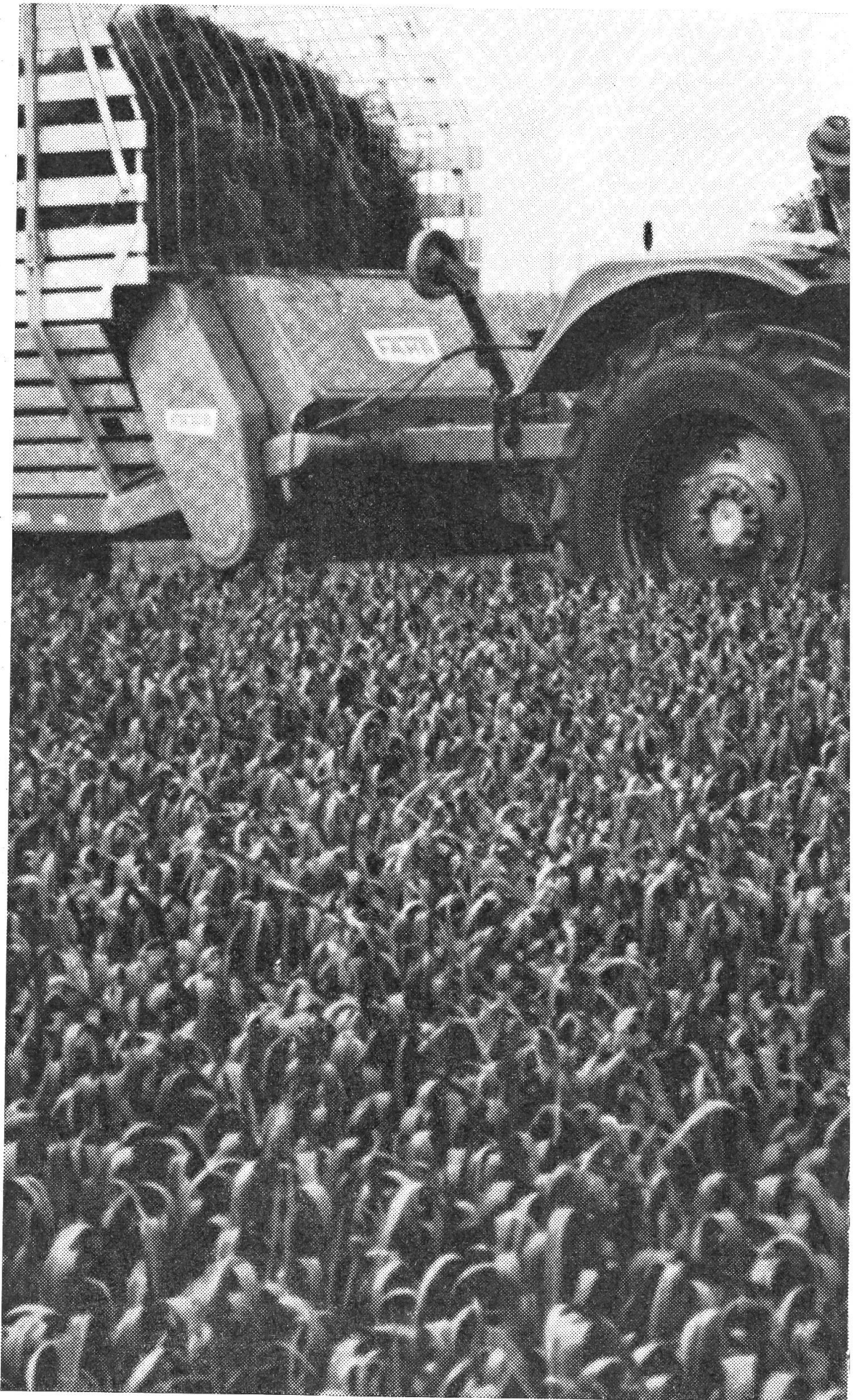
Neuero-Schneid- und Abladegebläse sind geschaffen für höchste Ansprüche. Sie sind aus bestem Material gefertigt und befördern die Güter in schonendster Weise. Sie sind geeignet zur Beschickung der Gärfutter-Hochsilos, oder zur Förderung von Langheu. Aber auch das Einbringen und Schneiden von Mährescherstroh ist ohne weiteres möglich.

Interessenten wenden sich an: Maschinenfabrik Müller, 4112 Bättwil bei Basel (siehe auch die Inserate).

OTT - Bodenbearbeitungsgeräte

Die Könige unter den Ott-Pflügen sind die Drei- und Zweischar-Wendepflüge.

Der IMA-geprüfte **Zweischar-Wendepflug** ist ein Anbaupflug für Traktoren mit Dreipunktaufhängung mit und ohne Regelhydraulik. Sein Anbaurahmen besitzt höhenverstellbare Anbauzapfen, einen Wendehobel und vorn eine demontierbare Stützrolle. Die Pflugkörper weisen gewundene und hohe Riestern, Messerseche sowie 2-teilige Vorschäler auf und sind je mit einer Bruchsicke (einstellbarer Federbolzen) versehen. Beim Auslösen des Bolzens schwenkt der betreffende Pflugkörper nach hinten. Die einfache Einstellung wird wie folgt vorgenommen: Arbeitsbreite durch seitliches Verschieben der Pflugkörperträger am Pflugarahmen mittels Spindel / Arbeitstiefe bis 18 cm mit der Stützrolle, über 18 cm mit der Regelhydraulik bzw. Stützrolle / Einzug des Pfluges mit dem Oberlenker / senkrechte Position des Pfluges an den Stellrohren / Anpassen der Anbauvorrichtung an die Dreipunktaufhängung durch die Höhenverstellung der Anbauzapfen. Die Arbeitsbreite beträgt rund 80 cm und die Tiefe ca. 30 cm. Mist- und Pflanzenresten lassen sich ohne Verstopfen sauber unterbringen. Dank der grossen

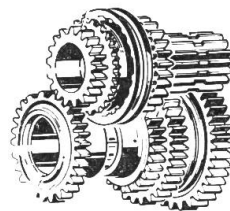




...und wenn Sie schalten, geht das beim Deutz ebenso leicht und schnell wie im Auto.

Jeder Deutz DE LUXE ist mit der weltberühmten Sperrsynchronisierung (System Porsche) ausgerüstet. Und damit wird beim Deutz gang und gäbe, was man sonst nur im Auto kann:

Schalten ohne 2-mal kupeln. Ohne Zwischengas, ohne Anhalten, ohne Rücksicht auf Geschwindigkeit und Motordrehzahl. Egal, ob Sie sich auf der Strasse, im Gelände, in einer Steigung oder in einem Gefälle befinden. Die Deutz-Sperrsynchronisierung verunmöglicht jeden Bedienungsfehler.



Schalten Sie also! Hinauf und Hinunter. Beim Deutz DE LUXE mit 12 Vorwärts- und 4 Rückwärtsgängen stehen Ihnen 4 Superkriechgänge (bei Voll-drehzahl ab 0,4 km/h) zur Verfügung. So kommen Sie nie in Verlegenheit. Das optimal abgestufte Deutz-Getriebe liefert Ihnen für jede Arbeit und für jede landwirtschaftliche Maschine die genau richtige Geschwindigkeit.

Ein Deutz — für besseres Schalten und Walten bei der Arbeit!

Hans F. Würgler
Deutz-
Generalvertretung
8910 Affoltern a.A.
Tel. 051 - 99 31 21



Bodenfreiheit eignet er sich auch gut zum Unterpflügen von Maisstroh. Als Zugmaschine eignen sich Traktoren der schwereren Leistungsklasse. An Hängen bis 20 % Neigung kann ohne Schwierigkeiten noch gearbeitet werden. Der Zweischar-Wendepflug ist gut geeignet zum Flach- und Tiefpflügen. Er kann zudem als Einscharpflug verwendet werden, wie auch der dreischarige als Zweischarpflug.

Des weiteren werden noch preisgünstige, solide Winkeldrehpflüge geliefert. Mit diesen kann man an Hängen bis zu 30 % Neigung exakt pflügen. Auch hier ist die Bedienung äusserst einfach. Zudem ist auch bei diesen Modellen eine serienmässige Bruchsicherung eingebaut.

Die **Ott-Vibriereggen** sind in diversen Grössen zwischen 170 und 240 cm Arbeitsbreite erhältlich. Sie haben 4 Zinkenreihen und sind kombinierbar mit Zusatzeggen oder den bewährten Kombi-Krümlern. Die vorzügliche Qualität erlaubt eine Garantie von 3 Jahren gegen Zinkenbruch. Die gehärteten Normalschare sind wendbar. Für die Stoppelfeldbearbeitung sind auch breitere Schare lieferbar. Die Arbeitstiefe kann verstellt werden. Unkrautwurzeln wie auch Quecken werden nicht zerhackt, sondern weitgehend an die Oberfläche befördert.

Rotast-Schleuder-Düngerstreuer sind für leichtere Traktoren mit Dreipunktaufhängung konzipiert. Der Antrieb erfolgt über Zapfwelle. Mit diesen Geräten können körnige und pulvrige Düngerarten gleichmässig verstreut werden. Eine Windschutzvorrichtung ist lieferbar.

Interessenten wenden sich an Gebrüder Ott AG, 3076 Worb BE (siehe auch Inserat).

PLATZ - Spritzen

Sichere Ernte, höhere Erträge und bessere Qualität sind die erstrebten Ziele des Landwirts. Die im Baukastenprinzip konstruierten, preiswerten Platz - **Aufsattelspritzen** samt Zubehör vermögen sicherlich auf dem Sektor der Schädlings- und Unkrautbekämpfung das ihrige dazu beizutragen. Sie können an alle genormten Traktor-Dreipunkt-Hydrauliken und Ackerschienen angebaut werden.

Die Modellreihe «Super» ist so vielseitig, dass wir nicht näher darauf eingehen kön-

nen. Je nach Pumpenmodell haben sie eine Leistung von 40-98 Litern pro Minute bei 5-50 atü Druck. Zu dieser Serie ist ein mannigfaltiger Zubehör erhältlich. Die grösstmögliche Arbeitsbreite beträgt 12 m.

Die Aufsattelspritzen «Palatia» sind preisgünstige Geräte und können ebenfalls für alle notwendigen Schädlings- und Unkrautbekämpfungsmittel im Feldbau rationell eingesetzt werden. Diese Spritzen sind auch zum Abspritzen landwirtschaftlicher Maschinen und Geräte sowie mit den erforderlichen Zusatzteilen zum Bandspritzen geeignet. Der Anbau eines Tankfüllers ist möglich. Bei dieser Typenreihe sind zwei Polyäthylenbehältergrössen à 300 und 400 Liter Spritzflüssigkeit lieferbar. Diese sind korrosionsfest, nahtlos, durchscheinend sowie frost- und wärmebeständig. Wählen kann man zwischen zwei Pumpenarten, nämlich einer Kolbenpumpe Trabant 55. Diese hat eine Leistung von 55 l/min bei einem Höchstdruck von 20 atü. Die im Feldbau vielfach bewährte Rollenpumpe Planet 50 fördert bei 10 atü rund 37 l/min. Die Bedienungs- und Kontrollarmaturen sind griffgerecht angeordnet. Das Regel- wie auch das Sicherheitsventil ist stufenlos einstellbar. Das Gerät ist an zweiteilige Feldspritzenrohre mit 6 m Arbeitsbreite oder an vierteilige Rohre mit 8 m Arbeitsbreite anschliessbar.

Zu den beiden Serien sind Platz-O-Matik Ausbringmengen-**Regeleinrichtungen**, Ergänzungsteile wie beispielsweise Pendel-Spritzgestänge, Düsengestänge zum automatischen Spritzen im Obst- und Weinbau, schwenkbare Schlauchhaspel, Präzisions-Druckminderventile, Hochstrahler sowie Spritzpistolen und Weitwurfdüsen erhältlich.

Interessenten wenden sich an: Romag AG, Abt.: Landtechnik, 3186 Düringen FR.

PLUMETT - Flaschenzug- und Umlenk-Rollen

Bei allen Seilzug-Arbeiten, sei es zum Tiefpflügen (Rigolen) oder in der Forstwirtschaft, zum Ziehen von Booten oder Lasten aller Art, leistet die Plumett-Flaschenzug- und Umlenk-Rolle nützliche Dienste.

An einem Baum, Stemmeisen oder einer Mauer verankert, kann die Last mit Hilfe

der Umlenkrolle in jede gewünschte Richtung gezogen werden. Durch Befestigung einer Umlenk-Rolle auf der zu ziehenden Last verdoppelt man die Zugkraft der Seilwinde. Bei besonders schweren Arbeiten kann man auch mehrere Rollen einsetzen. Die durch einen solchen Flaschenzug erreichte Kraft entspricht alsdann der durch die Anzahl unter Belastung stehenden Seile multiplizierten Zugkraft der Seilwinde.

Die Plumett-Flaschenzug- und Umlenk-Rollen sind sehr robust gebaut. Die Ganzstahl-Konstruktion ist mit staubdichten Kugellagern versehen, die keinerlei Wartung benötigen. Ihr weiter Bügel erlaubt den Durchgang eines Drehwirbels.

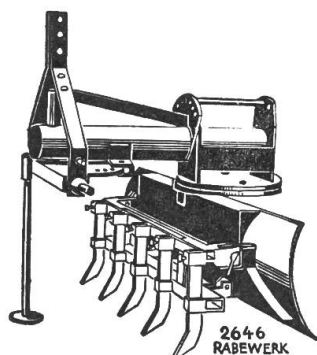
Für die Landwirtschaft sind vier verschiedene Typen lieferbar. Je nach Modell sind sie für 7 mm- oder 10 mm-Seile konzipiert, was einer Belastung von rund 2000 kg entspricht. Die günstigen Preise bewegen sich zwischen Fr. 75.— und Fr. 155.—.

Wir möchten nicht versäumen, darauf hinzuweisen, dass diese Firma noch weitere Landwirtschafts-Geräte herstellt, wie beispielsweise Traktor - Anbauseilwinden, Bodenbearbeitungs-Geräte usw.

Interessenten wenden sich an: Plumettaz AG, 1880 Bex VD.

RABE - Planiergeräte

Dieses solide Gerät passt an jeden Traktor mit normalisierter Dreipunkt-Hydraulik. Es sind zwei Grössen erhältlich mit Arbeitsbreiten von 183 oder 213 cm. Die Schneiden sind geteilt und aus hochwertigem Stahl. Durch seine Verstellmöglichkeiten ist das Gerät für die verschiedensten Arbeiten verwendbar, wie beispielsweise:



Abranden und Aufreissen von ausgefahrenen Strassen

Planieren von Strassen und Aufschüttungen

Schneeräumen auf Strassen und Plätzen. Zudem sind noch verschiedene Zusatzteile, wie Aufreisser, Seitenteile und ein Tastrad erhältlich. Dank der vielseitigen Anwendungsmöglichkeiten eignet sich dieses Gerät auch für Gemeinden und Genossenschaften.

Interessenten wenden sich an: Ernst Dezlhofer, 9246 Niederbüren SG.

REFORM Muli 25 — Selbstfahrladewagen

Der Reform Muli 25, hergestellt in den Reformwerken Wels, Oesterreich, erlaubt die Mechanisierung auf Hängen bis zu 60% Neigung.



Ausgerüstet mit einem 25-DIN PS Deutz-Dieselmotor und einem Wendegetriebe mit 8 Vorwärts- und 8 Rückwärtsgängen, besitzt der Reform Muli 25 ein aufgesatteltes Ladeaggregat mit 11 m³ Fassungsvermögen. Die Futteraufnahme erfolgt heckseitig mit einer nachlaufenden Aufsammeltrommel; eine Schubstangenfördereinrichtung System Gruber übernimmt den Transport des Erntegutes in den Laderaum. Der Kratzbodenvorschub ist stufenlos von 0-1,4 m/sec vorwärts und rückwärts einstellbar. Dank Portalachsen mit Aussenritzelantrieb vorne und hinten besitzt dieser Selbstfahrladewagen — trotz tiefer Schwerpunktlage — eine maximale Bodenfreiheit von 41 cm, wodurch selbst grösste Dürrfutterschwaden absolut störungsfrei aufgenommen werden. Gemäss offiz. Messungen der österreichi-

schen Bundesversuchsanstalt liegt die Arbeitsgrenze in der Falllinie bei 60 %; infolge breiter Spur (150 cm) kann auch in der Schichtenlinie bis 45 % gearbeitet werden.

Mit wenigen Handgriffen lässt sich dieser Selbstfahrladewagen in einen Mistzetter oder in einen vollwertigen Transporter verwandeln. Dieses vielseitig verwendbare Fahrzeug ist nach dem Baukastenprinzip konstruiert und kostet mit Ladewagen nur Fr. 20'550.—.

Interessenten wenden sich an: Agromont AG, 6152 Hüswil LU.

RINKA - Tiefgang-Miststreuer-Universalwagen

Der vom IMA, Brugg, bereits im Jahre 1965 geprüfte Miststreuer Rinka ist den Bedürfnissen der Praxis laufend angepasst worden. Er weist ganz besondere Merkmale auf. Die tiefe, niedrige Bauart erleichtert einerseits das Beladen der Maschine und macht andererseits ein Kippen im Gelände unmöglich. Das erstaunlich geringe Eigengewicht (Typ «Junior» 540 kg, Typ «S» 695 kg) resultiert aus der Rahmenkonstruktion. Die zwei stehenden Walzen, ergänzt durch Leitbleche, ergeben eine sehr saubere Bröckelung auf einer Breite von 5 m.

Weil der Miststreuer nur saisonbedingt eingesetzt werden kann, wurde danach getrachtet, das Fahrzeug auch für alle andern Transporte einsetzen zu können. Das gesamte Streuwerk kann ohne Werkzeugbenützung und ohne Abnehmen von Ketten oder Keilriemen sekundenschnell abgenommen werden. Der verbleibende Einachsanhänger ist sodann praktisch für alle Transportarbeiten geeignet. Der auch ohne Streuwerk in Funktion bleibende Kratzboden kann zum Entladen von Rüben, Kartoffeln, Obst, Silo- oder Rauhfutter usw. benützt werden. Mit wenig Aufwand lässt sich der Miststreuer auch in einen Viehtransporter umwandeln.

Rinka - Tieflader - Miststreuer - Universalwagen eignen sich aus diesen Gründen für Privatbetriebe wie auch für Genossenschaften in gleichem Masse.

Interessenten wenden sich an: F. T. Sonderegger AG, 9322 Egnach (siehe auch Inserat).

STEYR HAMSTER-MINOR - Ladewagen

Dieser speziell für das Bergland und für Kleinbetriebe entwickelte Ladewagen zeichnet sich durch seine Preisgünstigkeit, seine hohe Leistungsfähigkeit sowie durch besondere Wendigkeit und Hangtauglichkeit aus.

Die günstigen Abmessungen sind ein wesentliches Merkmal, so beträgt die Gesamthöhe mit Grünfutteraufbau nur 165 cm. Somit kann man auch unter Bäumen arbeiten und zum Abladen in niedrige Stallungen einfahren. Die geringe Länge des Hamster-Minors erlaubt ein Wenden auf engstem Platz. Sie wurde durch die Entwicklung eines neuen Förderorganes möglich, das bei kleinstem Platzbedarf in der vordersten unteren Ecke des Laderaumes untergebracht werden konnte. Die ausserordentliche Funktionstüchtigkeit des neuen Förderwerkes zeigt sich besonders dann, wenn auch einmal schräg in den Schwad eingefahren werden muss.

Durch die Auslegung als Tieflader weist der Hamster-Minor eine enorme Ladefähigkeit (von 12 m³ Heu, bzw. 6 m³ Grünfutter) und eine günstige Schwerpunktlage auf, ohne aber dabei eine störende Überbreite zu erhalten (Spurweite nur 180 cm). Mit dem vollbeladenen Wagen kann so mühelos jedes Gelände befahren werden, das sich noch irgendwie für den Traktoreinsatz eignet. — Entsprechende Vorkehrungen wurden auch für das Abladen getroffen. Der Kratzrost setzt die Ladung in der Rekordzeit von 20 Sekunden restlos ab. Anschliessend sind ausser dem Schliessen der Tür keine weiteren Handgriffe mehr erforderlich.

Der Hamster-Minor wird serienmässig mit einem Schneidwerk ausgerüstet, dessen Messer werkzeuglos mit wenigen Handgriffen ein- und ausgebaut werden können. Das Schneidwerk wurde so ausgebildet, dass wahlweise 1—5 Messer arbeiten. Die Messer können überdies umgedreht werden, so dass sich dadurch die Standzeit der Messer verdoppelt.

Interessenten wenden sich an: Rapid AG, 8953 Dietikon ZH (siehe auch Inserat).

STUDER - Landmaschinen

Die obige Firma ist Generalvertreter der Weidner-Rüttelegeren. Diese Eggen passen an alle Traktoren mit Dreipunkthydraulik. Es sind fünf verschiedene Modelle lieferbar mit Arbeitsbreiten zwischen 250 u. 300 cm. Die maximale Arbeitstiefe beträgt je nach Typ 19–21 cm. Die notwendige Traktormotorenkraft muss je nach Eggen-Modell zwischen 16 und 45 PS liegen. Sie wird voll auf das Gerät übertragen. Die Schwungscheibendrehzahl beträgt 540 U/min. Mit solchen Rüttelegeren erreicht man eine stündliche Arbeitsleistung von bis zu 250 Aren. Diese Arbeitsgeräte sind technisch ausgereift und unter härtesten Bedingungen erprobt. Sie eignen sich zur rationellen und intensiven Bodenbearbeitung. Mit ihnen erreicht man eine hervorragende Krümelarbeit unter gleichzeitiger Lockerung der Fahrspur. Nebenbei vernichtet man damit indirekt auch Quecken und Wurzelkräuter, weil sie durch das Rütteln an die Erdoberfläche gelangen. Eine pfluglose Stoppelfeld- und Hackfruchtfeld-Bearbeitung ist möglich. Die Schneid- und Mischwirkung des Untergrundes ist als sehr gut zu bezeichnen. Das Saatbeet wird vollkommen eben aufbereitet und dies auch bei steinreichen Feldern. Mit dieser Egge kann auch rundum gefahren werden. Ein Verstopfen ist ausgeschlossen. Die Reinigung und Pflege ist äusserst einfach. Gegen Aufpreis wird ein anbaubarer Einwalzen-Krümelkörper mitgeliefert. - Von der gleichen Marke sind zudem noch andere landwirtschaftliche Geräte erhältlich.

Der Straumann-Ladeblitz ist ein Ladewagen mit 18 m³ Inhalt. Die Aufnahmebreite beträgt rund 150 cm. Die Bedienungshebel für die Pick-up-Trommel und für die Vorschubverstellung wird vom Traktorsitz aus betätigt. Die Anhängenhöhe kann variiert werden, so dass die Ladefläche auch bei unterschiedlicher Höhe der Traktor-Anhängekupplung nicht nach vorn neigt. Zur Verminderung der Unfallgefahr wurde serienmässig eine Ausschaltvorrichtung der Pick-up-Trommel und Förderschwinde montiert. Die serienmässige Grundausrüstung umfasst einen kompletten Dürrfutter-Aufbau einschliesslich Rückwand - Korb, eine Einrichtung zum Einbau eines Schneid-

werkes, eine Seilzugbremse mit Hebel zur Anbringung am Traktor, eine Beleuchtungsanlage usw., usw.

Interessenten wenden sich an: J. Studer, 6030 Ebikon LU (siehe auch Inserat).

VOLG - Vertretungen

Hassia-Säautomaten erfüllen alle Ansprüche, die an eine moderne Einmann-Sämaschine gestellt werden. Wahlweise werden diese mit einem Präzisions-Särad S oder einem Nocken-Särad ausgerüstet. Eine spezielle Bodenklappe mit 9 Einstufen garantiert die gleichmässige Aussaat aller Samenarten in jeder Hanglage. Der Schardruck ist regulierbar mit einem zentralen Bedienungshebel. Vom Traktorsitz aus kann der Saatgutauslauf und der Kasteninhalt kontrolliert werden. Die Bedienung der Säscharen erfolgt hydraulisch. Das Sägegetriebe besitzt eine Dreistufenschaltung. Zahnräder müssen also keine ausgewechselt werden. Ein zuverlässiger Bodenantrieb wird durch den Pendelan-schluss der Dreipunktstange gewährleistet. Die kurze Bauart ist sehr robust. Es sind Arbeitsbreiten à 200, 225, 250 oder 300 cm erhältlich. — Es sind verschiedene Modelle lieferbar, und zwar nicht nur für Traktor-, sondern auch für Pferdezug.

Rau-Rotex-Geräte zur Bodenbearbeitung arbeiten ohne Stützrollen. Der Krümmer übernimmt die Aufgabe der Tiefenregulierung. Dadurch werden folgende, wichtige Vorteile erreicht: Das Gewicht des Gerätes und die Einzugskräfte liegen auf dem Krümmer und nicht auf den Stützrollen. Der Krümmer arbeitet infolge dieser Belastung intensiver. Zusatzgewichte werden daher nicht benötigt. Bei ruhigem Gang ist die Arbeitstiefe absolut gleichmässig, weil das Gerät auf der ganzen Breite des Krümmers aufliegt. Ueber eine Spindel kann die Arbeitstiefe vom Traktorsitz aus reguliert werden. Es werden keine Drahtwalzenkrümmer, sondern Stegwalzenkrümmer verwendet, welche von Steinen nicht verbogen werden. — Alle Rau-Kombinationen am Grundgerät arbeiten ohne Stützrollen und weisen die selben Vorteile auf.

Interessenten wenden sich an die regionalen Genossenschaftsverbände (siehe auch Inserate).

ZAUGG - Pflüge und Eggen

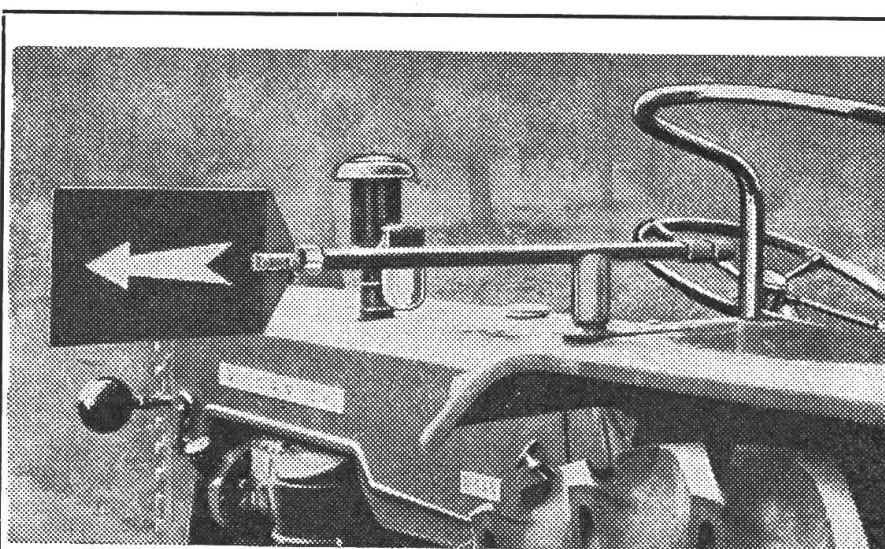
Die **Einscharwinkelpflüge** dieser Marke sind für Traktoren mit und ohne Regelhydraulik verwendbar. Auf Wunsch kann hinten oder vorn ein Stützrad montiert werden. Durch die gewundenen, langgezogenen Riestern wird ein leichter Gang und tadelloses Wenden der Furchen auch bergwärts gewährleistet. Auch die grosse Bodenfrieheit ist von Vorteil. Das Einstellen der Furchenbreite ist einfach und erlaubt auch ein Pflügen mit verbreiteter Traktorspur. Jeder Pflugkörper ist gegen Ueberlastung mit einer Bruchsicherung ausgerüstet.

Auch die **Zaugg-Zwei-Schar-Wendepflüge** sind mit einer automatischen Wendevorrichtung versehen. Beide Furchen sind in der Breite genau einstellbar. Der Durchlass zwischen den Pflugkörpern ist gross. Durch die gewundenen und langen Riestern ist er nicht nur leichtzügig, sondern leistet auch gute Arbeit. Eine schnelle Demontage des hinteren Pflugelementes erlaubt es, diesen Pflug auch ein-scharig zu verwenden. Er wird mit oder ohne Stützrad geliefert. Es sind zwei Grössen lieferbar. Der ZWP 1 hat ein Gewicht von rund 490 kg. Die grösste Arbeitstiefe beträgt 28 cm. Die Arbeitsbreite kann zwischen 30—38 cm verstellt werden. Das Modell

ZWP 2 hat ein Gewicht von 590 kg. Die Arbeitstiefe beträgt bis zu 30 cm und die Breite kann von 30—42 cm reguliert werden.

Für Dreipunkt-Aufhängungen wurde die **Zaugg-Traktorenegge** konstruiert. Dieses vielseitig verwendbare Gerät eignet sich zur vollständigen Zubereitung des Ackerfeldes. Durch die Kombination von Hacke und Igelwalze und durch den günstigen Zugkraftbedarf ist sie ein passendes Gerät auch für Kleintraktoren. Die ganze Konstruktion ist gut durchdacht und solide. Die Igelwalzen sind mit langlebigen Nylon-lagern ausgerüstet. Der Tiefgang der Egge wird mit den Stützrädern und der richtigen Tiefen-Einstellung der Scharen bestimmt. Die Scharen auf den Traktorspuren können tiefer gestellt werden, wodurch diese restlos beseitigt werden. Da die Igelwalze leicht abmontiert werden kann, können Stoppelfelder ohne zu pflügen mit neuer Saat bestellt werden. Durch Anmontieren von zusätzlichen Haltern mit Scharen am leeren Mittelbalken, wird ein Kultivator kombiniert, der sehr gute Arbeit leistet. Weiter kann die Egge am Platz der Scharen, teilweise oder ganz mit Kultivator- oder Federzinken ausgerüstet werden. Es sind drei verschiedene Modelle erhältlich.

Interessenten wenden sich an: Gebr. Zaugg AG, 3537 Eggwil BE (siehe auch Inserat).



Der Bläsi-Winker

**bewährt sich
ausgezeichnet**

Er ist das
einfachste und
zweckmässigste
Richtungsanzei-
gerät
Versand per
NN Fr. 64.—.

Tel. (062) 61 16 45

E. Bläsi Landw. Geräte 4624 Härkingen