

Zeitschrift: Der Traktor und die Landmaschine : schweizerische landtechnische Zeitschrift
Herausgeber: Schweizerischer Verband für Landtechnik
Band: 30 (1968)
Heft: 7

Rubrik: Die Seite der Neuerungen

Nutzungsbedingungen

Die ETH-Bibliothek ist die Anbieterin der digitalisierten Zeitschriften auf E-Periodica. Sie besitzt keine Urheberrechte an den Zeitschriften und ist nicht verantwortlich für deren Inhalte. Die Rechte liegen in der Regel bei den Herausgebern beziehungsweise den externen Rechteinhabern. Das Veröffentlichen von Bildern in Print- und Online-Publikationen sowie auf Social Media-Kanälen oder Webseiten ist nur mit vorheriger Genehmigung der Rechteinhaber erlaubt. [Mehr erfahren](#)

Conditions d'utilisation

L'ETH Library est le fournisseur des revues numérisées. Elle ne détient aucun droit d'auteur sur les revues et n'est pas responsable de leur contenu. En règle générale, les droits sont détenus par les éditeurs ou les détenteurs de droits externes. La reproduction d'images dans des publications imprimées ou en ligne ainsi que sur des canaux de médias sociaux ou des sites web n'est autorisée qu'avec l'accord préalable des détenteurs des droits. [En savoir plus](#)

Terms of use

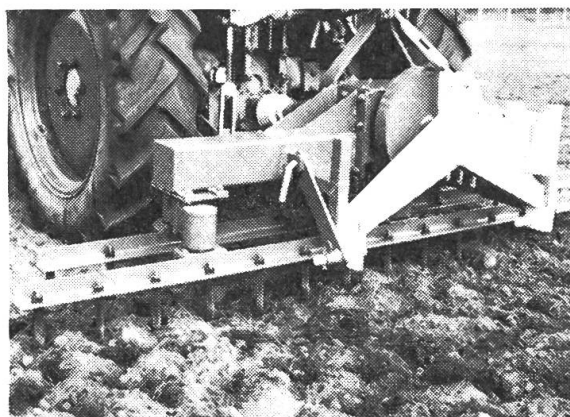
The ETH Library is the provider of the digitised journals. It does not own any copyrights to the journals and is not responsible for their content. The rights usually lie with the publishers or the external rights holders. Publishing images in print and online publications, as well as on social media channels or websites, is only permitted with the prior consent of the rights holders. [Find out more](#)

Download PDF: 16.01.2026

ETH-Bibliothek Zürich, E-Periodica, <https://www.e-periodica.ch>

Rüttelegge kombiniert mit Sämaschine

Die Vorbereitung eines guten Saatbeetes mit Kultivator, Egge und Walze ist bekanntlich eine zeitraubende Arbeit. Meist sind dazu mehrere Arbeitsgänge notwendig, was einen erheblichen Zeit- und Arbeitsaufwand bedingt. Hinzu kommen lästige Schlepperspuren, die man in Kauf nehmen muss.

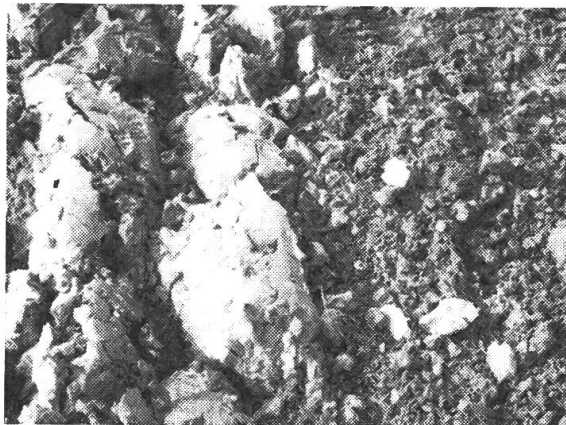


«Amazone»-Rüttelegge

In Zukunft wird man mit der Rüttelegge in einem Arbeitsgang, auch auf schwierigeren Böden, auf der rauhen Scholle, ein gutes Saatbeet herrichten können. Rütteleppen hat es schon früher in verschiedenartigen Ausführungen gegeben. Sie haben sich damals aber im Dauereinsatz nicht bewährt. Neue Maschinenelemente haben es jetzt ermöglicht, Rütteleppen herzustellen, die den modernen Bedürfnissen des Traktorbetriebes besser entgegenkommen. Der Traktor kann verhältnismässig schnell fahren, so dass man auch eine befriedigende Arbeitsleistung erzielt.

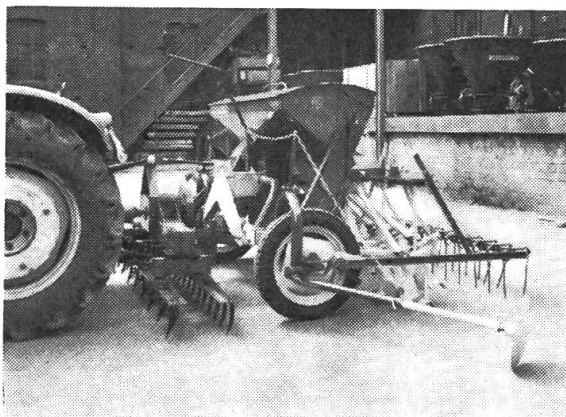
Zwei stabile Eggenschienen mit starken, langen Zinken bewegen sich regelmässig hin und her und werden gleichzeitig vom Traktor durch den Acker gezogen. Durch die hier auftretenden harten und schnellen Schläge der langen Zinken werden Schollen und Kluten bis zu einer Tiefe zerkleinert, die man mit gewöhnlichen gezogenen Eggen nicht erreichen kann. So ist es möglich, in einem Arbeitsgang ein gutes Saatbeet zu schaffen. Die Intensität der Krümelung kann

je nach Schwere des Bodens durch die Fahrgeschwindigkeit geregelt werden. Die Arbeitsbreite ist 2,5 bzw. 3,0 m. Der Antrieb erfolgt über ein Oelbadgetriebe durch die Zapfwelle und bedarf keiner besonderen Wartung.



Mit der Rüttelegge bearbeitetes und unbearbeitetes Feld.

Mit einer Spezial-Kupplung ausgerüstet (Schnellkuppler) kann an die Rüttelegge auch noch eine Sämaschine (Drillmaschine) angeschlossen werden, die ihrerseits mit einem Saatstriegel versehen ist. So ist es möglich, mit der Saatkombination Rüttelegge und Sämaschine und Saatstriegel in das frisch gepflügte Feld hineinzufahren. Die Sämaschine muss natürlich die gleiche Arbeitsbreite wie die Rüttelegge haben. Mit der Saatkombination ist die Bestellung in einem Arbeitsgang möglich. H. Steinmetz



Saatkombination «Amazone»-Rüttelegge + Sämaschine + Saatstriegel.