

Zeitschrift: Der Traktor und die Landmaschine : schweizerische landtechnische Zeitschrift
Herausgeber: Schweizerischer Verband für Landtechnik
Band: 29 (1967)
Heft: 14

Rubrik: Die Seite der Neuerungen

Nutzungsbedingungen

Die ETH-Bibliothek ist die Anbieterin der digitalisierten Zeitschriften auf E-Periodica. Sie besitzt keine Urheberrechte an den Zeitschriften und ist nicht verantwortlich für deren Inhalte. Die Rechte liegen in der Regel bei den Herausgebern beziehungsweise den externen Rechteinhabern. Das Veröffentlichen von Bildern in Print- und Online-Publikationen sowie auf Social Media-Kanälen oder Webseiten ist nur mit vorheriger Genehmigung der Rechteinhaber erlaubt. [Mehr erfahren](#)

Conditions d'utilisation

L'ETH Library est le fournisseur des revues numérisées. Elle ne détient aucun droit d'auteur sur les revues et n'est pas responsable de leur contenu. En règle générale, les droits sont détenus par les éditeurs ou les détenteurs de droits externes. La reproduction d'images dans des publications imprimées ou en ligne ainsi que sur des canaux de médias sociaux ou des sites web n'est autorisée qu'avec l'accord préalable des détenteurs des droits. [En savoir plus](#)

Terms of use

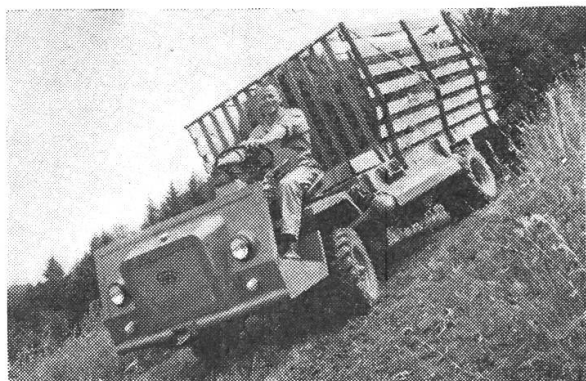
The ETH Library is the provider of the digitised journals. It does not own any copyrights to the journals and is not responsible for their content. The rights usually lie with the publishers or the external rights holders. Publishing images in print and online publications, as well as on social media channels or websites, is only permitted with the prior consent of the rights holders. [Find out more](#)

Download PDF: 28.12.2025

ETH-Bibliothek Zürich, E-Periodica, <https://www.e-periodica.ch>

3 Neuheiten der RAPID Motormäher AG

Der neue RAPID-CARCOTRAC 10. Ein kleiner, wendiger und überaus leistungsfähiger Selbstfahrladewagen, der insbesondere die Besitzer von Klein- und Mittelbetrieben in Hanglagen sehr stark interessieren wird.

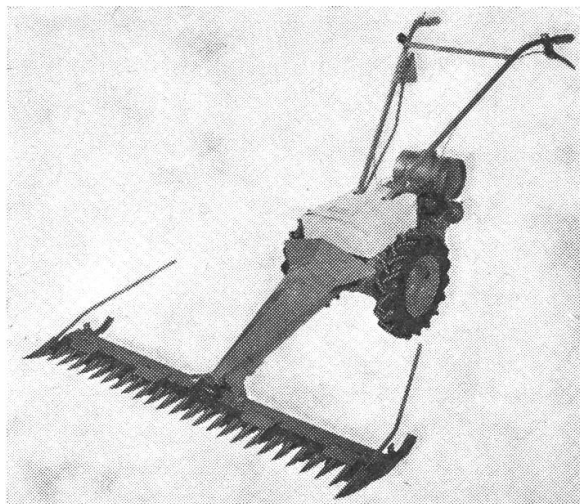


Der neue Ladewagen besitzt sämtliche Vorteile der beiden grösseren Modelle, Rapid Cargotrac 20 und Rapid Cargotrac 30, welche sich im harten Einsatz während den letzten zwei Jahren (beim mech. Laden von sämtlichen Futtersorten, Mistzetten und Transporten jeglicher Art) bewährt und den an sie gestellten, hohen Anforderungen durchaus standgehalten haben.

Das Fahrzeug ist ausgerüstet mit einem 22 PS- 2-Zylinder-Dieselmotor, Doppelkupplung, 8 Vor- und 4 Rückwärtsgängen von 1,6 bis 20 km in der Stunde, Differentialsperre, kompletter elektrischer Ausrüstung, hydraulischen 4-Radbremsten, vorzüglicher hydroelastischer Gesundheits-sitzbank und den bestbewährten Pick-up, Förderorganen und Kratzboden des Steyr-Hamster Ladewagens.



Der neue Rapidheuer ist speziell zum Anbau an den Motormäher Typ 505 gedacht. Seine niedere und sehr robuste Bauart, sowie die grosse Wendigkeit genügen den höchsten Ansprüchen im Berggebiet.



Der kleine Motormäher Rapid 101. Als Motormäher für Alle kann ausserordentlich vielseitig eingesetzt werden. Auf Klein- und Bergbauernbetrieben verblüfft seine enorme Hangtüchtigkeit. Grössere Bauernbetriebe können ihn als zweiten Mäher verwenden. Bei Industrie- und Kommunalbetrieben wird er zur Pflege von Rasenflächen, Parkanlagen, Sportplätzen und Wiesen gute Dienste leisten. Zum Mähen von Dämmen und Böschungen eignet er sich ganz besonders und kommt für Bahn- und Strassenverwaltungen in Frage.

