

Zeitschrift: Der Traktor und die Landmaschine : schweizerische landtechnische Zeitschrift

Herausgeber: Schweizerischer Verband für Landtechnik

Band: 25 (1963)

Heft: 7

Rubrik: Die Richtungsanzeige an Landwirtschaftstraktoren

Nutzungsbedingungen

Die ETH-Bibliothek ist die Anbieterin der digitalisierten Zeitschriften auf E-Periodica. Sie besitzt keine Urheberrechte an den Zeitschriften und ist nicht verantwortlich für deren Inhalte. Die Rechte liegen in der Regel bei den Herausgebern beziehungsweise den externen Rechteinhabern. Das Veröffentlichen von Bildern in Print- und Online-Publikationen sowie auf Social Media-Kanälen oder Webseiten ist nur mit vorheriger Genehmigung der Rechteinhaber erlaubt. [Mehr erfahren](#)

Conditions d'utilisation

L'ETH Library est le fournisseur des revues numérisées. Elle ne détient aucun droit d'auteur sur les revues et n'est pas responsable de leur contenu. En règle générale, les droits sont détenus par les éditeurs ou les détenteurs de droits externes. La reproduction d'images dans des publications imprimées ou en ligne ainsi que sur des canaux de médias sociaux ou des sites web n'est autorisée qu'avec l'accord préalable des détenteurs des droits. [En savoir plus](#)

Terms of use

The ETH Library is the provider of the digitised journals. It does not own any copyrights to the journals and is not responsible for their content. The rights usually lie with the publishers or the external rights holders. Publishing images in print and online publications, as well as on social media channels or websites, is only permitted with the prior consent of the rights holders. [Find out more](#)

Download PDF: 05.04.2026

ETH-Bibliothek Zürich, E-Periodica, <https://www.e-periodica.ch>

Die Richtungsanzeige an Landwirtschaftstraktoren

Beim Mitführen sichthemmender Ladungen muss das Abbiegen mit einer Vorrichtung angezeigt werden. **Als gesetzliche Minimalanforderung zur Richtungsanzeige gilt die «Winkelle».**

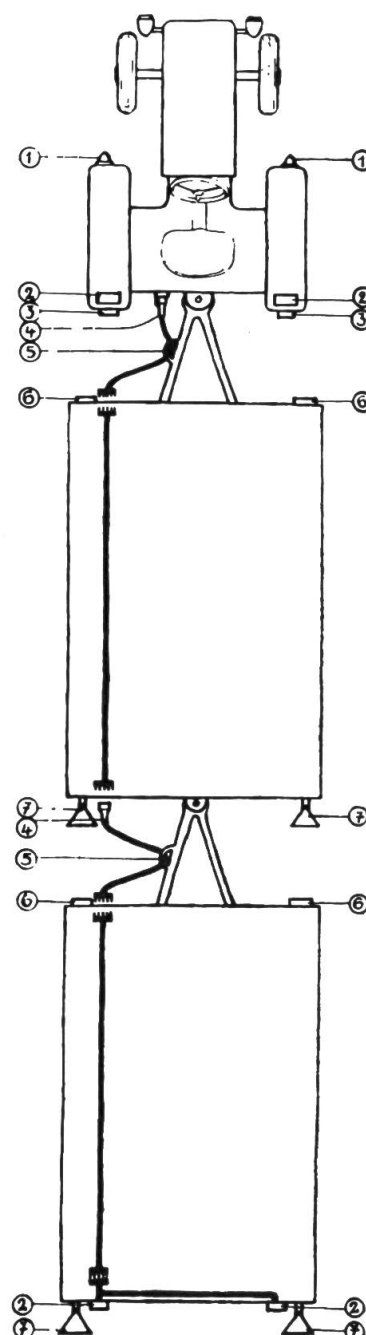
Die Kellen zum Anzeigen der Richtungsänderung müssen eine rechteckige, beidseitig reflektierende Tafel von mindestens 20 cm Länge und 10 cm Höhe aufweisen, die auf rotem Grund einen weissen, nach aussen gerichteten Pfeil zeigt.

Weitere Möglichkeiten sind:

Blink- und Spiegelgeräte oder am Fahrzeug montierbare Richtungsanzeiger, die sich beliebig ausziehen und ausschwenken lassen. Diese Geräte müssen so weit ausziehbar sein, dass sie auch beim Mitführen von Heu- und Strohfudern (max. Breite 3,5 m) von hinten sichtbar sind. Es sollen nur vom IMA

geprüfte Richtungsanzeiger verwendet werden.

Die wohl beste und sicherste Richtungsanzeige ist die Blinklichtanlage, vorausgesetzt, dass sie nicht nur am Traktor, sondern auch an den Anhängern montiert wird. Ausschlaggebend ist ebenfalls die

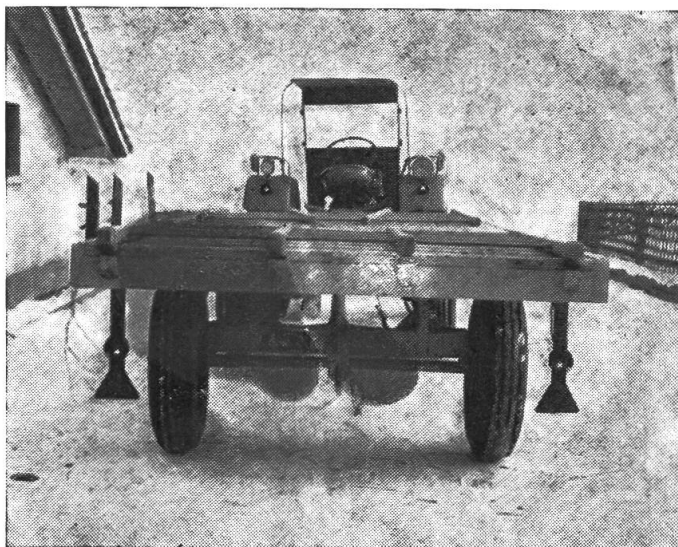


Schema zur Installation einer Blinklichtanlage:

- 1) Vorderes Blinklicht gut ersichtlich
- 2) Schluss- und Blinklicht maximal 1,20 m Höhe über Boden
- 3) Rote Rückstrahler rund, 6, 8 cm \varnothing oder rechteckig, 100 cm² Fläche, maximal 80 cm Höhe über Boden
- 4) Stecker nach DIN 72577 z. B. Bosch VM/TL 7 A1, 7-polig.
- 5) Kabelschlaufe.
- 6) Weisse Rückstrahler rund 6, 8 cm \varnothing oder rechteckig von mindestens 40 cm² Fläche.
- 7) Rote, dreieckige Rückstrahler von mindestens 15 cm Seitenlänge, maximal 80 cm Höhe über Boden.

Zeichnung: Fritz Buchser, Zürich-Leimbach.

Fest angebrachte Schluss- und Blinklichtanlage.
 Jeder Wagen mit Blinklichtanlage sollte hinten eine Steckdose aufweisen, damit auch weitere Anhänger angeschlossen werden können.



Art der Montage. Grundsätzlich genügen für landwirtschaftliche Fahrzeuge und Anhänger 7-polige Kabel und Stecker. Bei der Anschaffung von Blinklichtanlagen sollen im Interesse einer baldigen Normalisierung nur Stecker nach DIN 72577 (z. B. Bosch VM/TL 7A1 7-polig) berücksichtigt werden.

Es ist nicht mehr empfehlenswert Scintilla-Stecker anzubringen, da die Firma diese Stecker nicht mehr her-

stellt. Es ist aber durchaus möglich, dass bei Wiederverkäufern noch Restposten vorhanden sind. Verlangen Sie ausdrücklich nur noch DIN-Stecker (z. B. Bosch, Hella, 7-polig). Fahrzeuge ausländischer Herkunft sind schon seit einiger Zeit mit diesen Steckern ausgerüstet.

Für diesbezügliche Fragen wenden Sie sich an die Beratungsstelle für Unfallverhütung in der Landwirtschaft, IMA, Brugg. H.R.

PEROL	SPEZIAL Motor-Oil ist preiswert u. sparsam im Verbrauch Tschupp & Cie AG., Ballwil/Luzern	Nur das Beste ist gut genug!
--------------	-------------------------------------------------------------------------------------------------------------------	--------------------------------------------------

Lieferant des Traktoren-Verbandes der Kantone Aargau, Luzern, Ob- u. Nidwalden

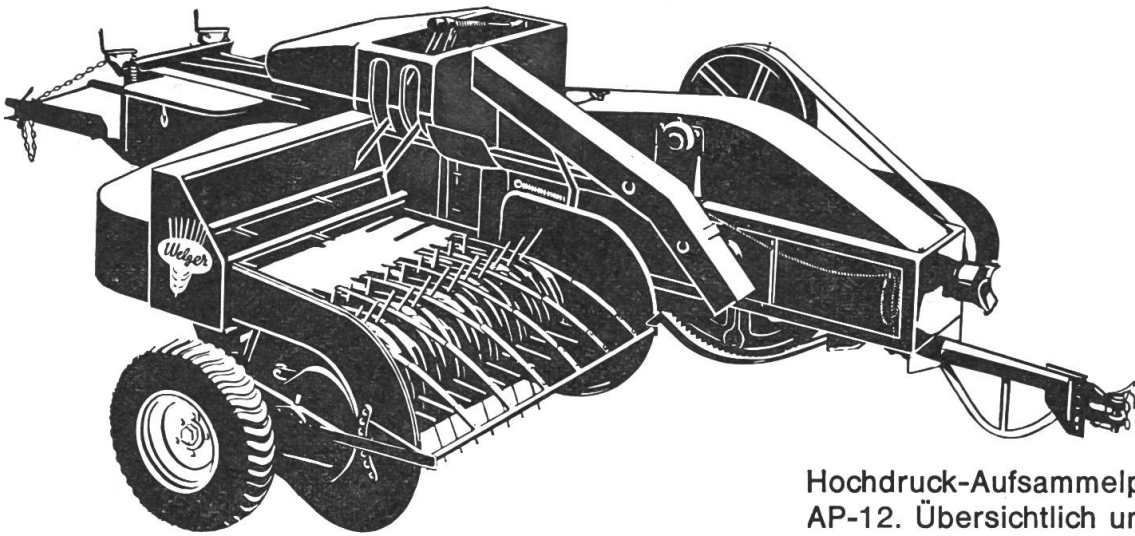
Motorrechen AGRAR

Mit keiner andern Heuerntemaschine erreichen Sie eine so grosse Vielfalt von Arbeitsmöglichkeiten. Graszetten, Wenden, 3 Mahden in einem Arbeitsgang, Ausbreiten der Gabelmähdli, grosse Mahden erstellen. Und wie exakt der AGRAR-Motorrechen die einzelnen Arbeiten ausführt! Mit dem praktischen Anhängestück ist die Maschine am Traktor rasch angeschlossen. Sie kann aber auch an die Dreipunktaufhängung geliefert werden. Verlangen Sie den ausführlichen Prospekt.

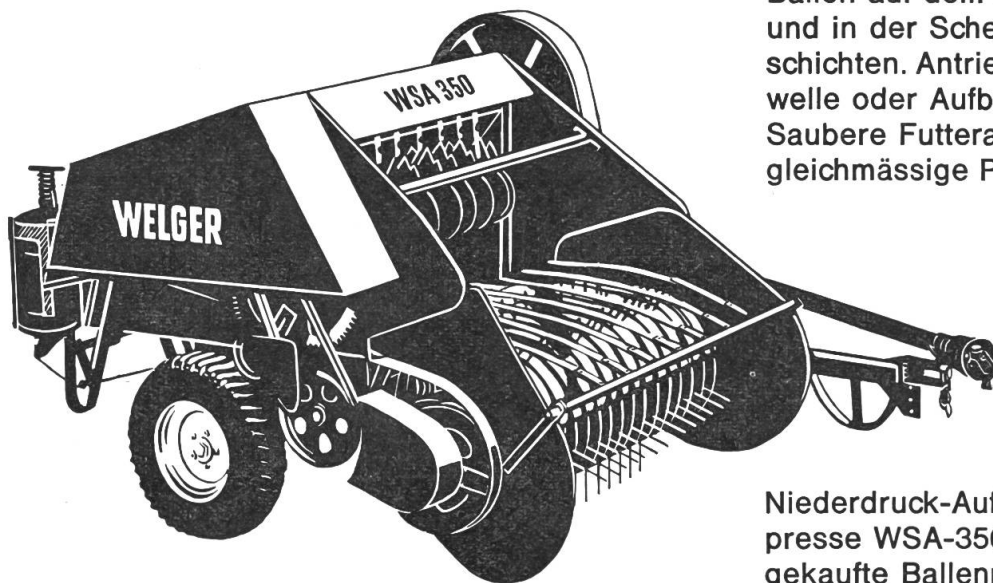


Fabrik landw. Maschinen AG., Wil SG Tel. (073) 6 01 21

Mit WELGER-Ballenpressen aufnehmen, laden und pressen — in einem Arbeitsgang



Hochdruck-Aufsammler-
presse AP-12. Übersichtlich und
platzsparend lassen sich die
Ballen auf dem Wagen laden
und in der Scheune auf-
schichten. Antrieb durch Zapf-
welle oder Aufbaumotor.
Saubere Futteraufnahme,
gleichmässige Pressung.



Niederdruck-Aufsammler-
presse WSA-350. Die meist-
gekaufteste Ballenpresse in der
Schweiz, dank ihrer hand-
lichen, für unsere Verhältnisse
geeignete Bauart.

Agrar

Fabrik landw. Maschinen AG Wil SG

BON

Senden Sie mir Prospekte der
WELGER-Aufsammlerpressen

Name _____

Adresse. _____

Verlangen Sie ausführliche
Prospekte. Es lohnt sich, über
die WELGER-Pressen
genau orientiert zu sein.