

Zeitschrift: Der Traktor und die Landmaschine : schweizerische landtechnische Zeitschrift
Herausgeber: Schweizerischer Verband für Landtechnik
Band: 22 (1960)
Heft: 9

Rubrik: Neuerungen um die Zeit der OLMA

Nutzungsbedingungen

Die ETH-Bibliothek ist die Anbieterin der digitalisierten Zeitschriften auf E-Periodica. Sie besitzt keine Urheberrechte an den Zeitschriften und ist nicht verantwortlich für deren Inhalte. Die Rechte liegen in der Regel bei den Herausgebern beziehungsweise den externen Rechteinhabern. Das Veröffentlichen von Bildern in Print- und Online-Publikationen sowie auf Social Media-Kanälen oder Webseiten ist nur mit vorheriger Genehmigung der Rechteinhaber erlaubt. [Mehr erfahren](#)

Conditions d'utilisation

L'ETH Library est le fournisseur des revues numérisées. Elle ne détient aucun droit d'auteur sur les revues et n'est pas responsable de leur contenu. En règle générale, les droits sont détenus par les éditeurs ou les détenteurs de droits externes. La reproduction d'images dans des publications imprimées ou en ligne ainsi que sur des canaux de médias sociaux ou des sites web n'est autorisée qu'avec l'accord préalable des détenteurs des droits. [En savoir plus](#)

Terms of use

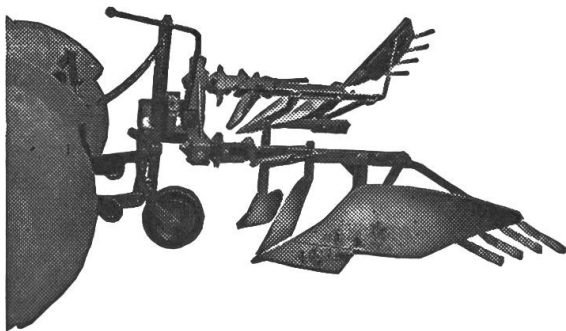
The ETH Library is the provider of the digitised journals. It does not own any copyrights to the journals and is not responsible for their content. The rights usually lie with the publishers or the external rights holders. Publishing images in print and online publications, as well as on social media channels or websites, is only permitted with the prior consent of the rights holders. [Find out more](#)

Download PDF: 16.01.2026

ETH-Bibliothek Zürich, E-Periodica, <https://www.e-periodica.ch>

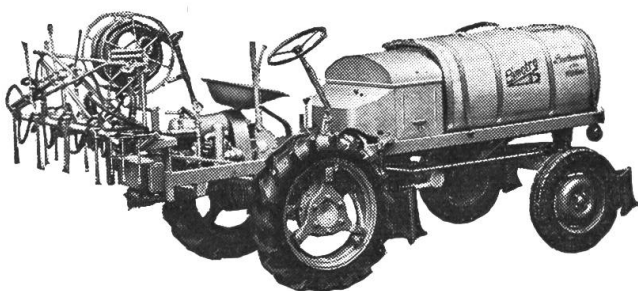
Neuerungen um die Zeit der OLMA

(ohne Verantwortung der Redaktion)



Althaus & Co., Pflugfabrik, Ersigen

Beachten Sie am Stand dieser Firma den neuen Anbau-Wendepflug FAVORIT. Er bietet manchen Vorteil.



Birchmeier & Cie. AG., Künten

Dem vielfach geäußerten Wunsch, die selbstfahrende Motorspritze BIMOTRA auch mit Dieselmotor anstelle des Benzinmotors auf den Markt zu bringen, wurde entsprochen. Ab kommenden Saison kann zwischen dem VW-Benzin- oder dem luftgekühlten MWM-Dieselmotor gewählt werden. Der Stand dieser Firma wird auch auf den übrigen Sektoren interessante Neuerungen vermitteln.



Fritz Jenzer «JB», Motorenöle en gros, Bützberg/BE

(Stand 352 a, Halle 3)

Sie profitieren doppelt:

Althergebrachte Spitzenqualität (Hochleistungs-Motorenöl) und neuartige Werbung mit Geschenkgutscheinen.

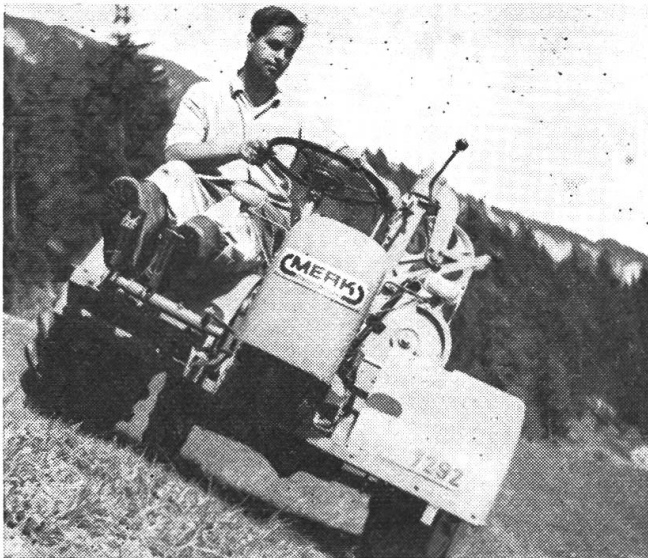
(Siehe Inserat in dieser Nummer.)



Motrac-Werke AG., Zürich

Die von den Motrac-Werken in Zürich in vieljähriger Entwicklungsarbeit geschaffene landwirtschaftliche **Kombinations-Einheit «MT-TEM-TTA»** eröffnet ganz neuartige Möglichkeiten in der Motorisierung von Klein-, Mittel- und Bergbetrieben. Der abgebildete, geländegängige, teilbare **Vielzweck-Kleintraktor TEM mit 4-Rad-Antrieb und**

handlicher Steuerrad-Achsschenkel-Lenkung weist, dank seinen 8 Gängen und 2 Differentialsperren, eine enorme Kletterfähigkeit und Zugkraft auf. Mit einigen Griffen kann er in einen leistungsfähigen, hangssicheren **Motormäher-Einachstraktor MT** oder in ein universelles **2-Tonnen-Lastfahrzeug MT+TTA mit 4-Rad-Antrieb** umgestellt werden.



Hans Merk, Maschinenfabrik, Dietikon

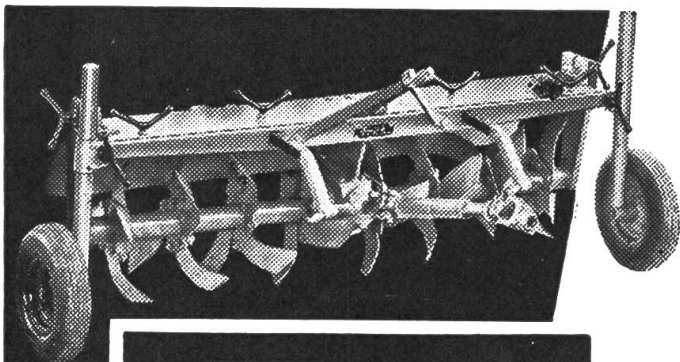
(OLMA St. Gallen, Stand Nr. 1362 im Freien, zwischen Halle 5 und 5 A).

Der neuartige Geländetraktor MERK-PULLAX ist der ideale Allrad-Universal-Traktor für den Berg wie auch für die Ebene.

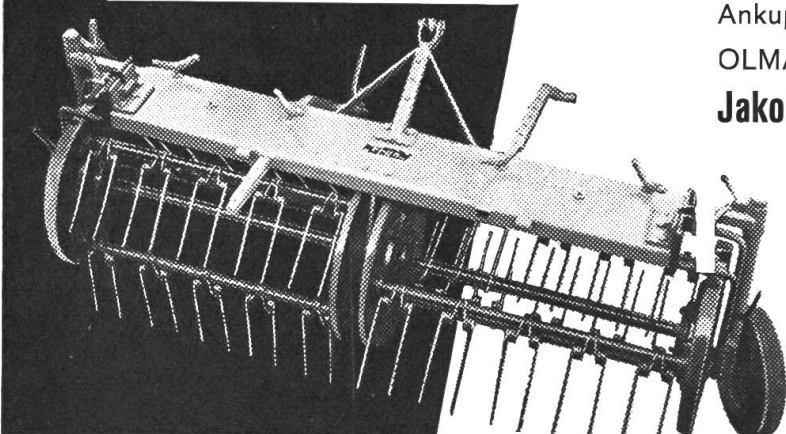
Mit dem Allrad-Antrieb und der idealen Gewichtsverteilung werden Steigungen und schlechte Bodenverhältnisse spielend überwunden.

Wenn der PULLAX mit Seilspill ausgerüstet ist, so können im Gleichlauf von Drahtseil mit Radantrieb beliebige Steigungen überwunden werden, so dass ein Arbeiten bei Steigungen bis gegen 100 % möglich ist.

Bei langgestelltem Radstand und aufgesetzter Ladebrücke ist der MERK-PULLAX ein Geländefahrzeug für Transporte aller Art. Mit kurzgestelltem Radstand und abgehobener Ladebrücke stellt er zusammen mit der Dreipunkt-Hydraulik einen idealen Vielwecktraktor dar.



Fröh



Wie ist dieses Angebot überhaupt möglich?

Zapfwellen-Wender für beste Wendearbeit in allem Futter

Fr. 367.—

Graszetter auch einstellbar zum angedörrte Mädlı zetzen für beste Zettarbeit

Fr. 367.—

Heueinsätze total

Fr. 734.—

Modernste Motoregge mit Aussenlager, nachstellbaren Spaten, Schrägstellung, Schutzblechverstellung, luftbereiften Stützrollen zum raschen Ankuppeln seitlich oder vor der Hackwelle. Eingerichtet zum raschen Ankuppeln der Heuernteeinsätze

Fr. 1870.—

OLMA, Halle 3, Stand 301

Jakob Fröh, Maschinenfabrik, Münchwilen TG

Telephon (073) 6 24 33

Senden Sie mir Prospekt und Prüfbericht der Rotoregge-Heuerntemaschine KM 17

Name:

Adresse: