

Zeitschrift: Der Traktor und die Landmaschine : schweizerische landtechnische Zeitschrift
Herausgeber: Schweizerischer Verband für Landtechnik
Band: 18 (1956)
Heft: 11

Artikel: Kartoffel- u. Rübenerntedemonstration am Strickhof
Autor: [s.n.]
DOI: <https://doi.org/10.5169/seals-1069859>

Nutzungsbedingungen

Die ETH-Bibliothek ist die Anbieterin der digitalisierten Zeitschriften auf E-Periodica. Sie besitzt keine Urheberrechte an den Zeitschriften und ist nicht verantwortlich für deren Inhalte. Die Rechte liegen in der Regel bei den Herausgebern beziehungsweise den externen Rechteinhabern. Das Veröffentlichen von Bildern in Print- und Online-Publikationen sowie auf Social Media-Kanälen oder Webseiten ist nur mit vorheriger Genehmigung der Rechteinhaber erlaubt. [Mehr erfahren](#)

Conditions d'utilisation

L'ETH Library est le fournisseur des revues numérisées. Elle ne détient aucun droit d'auteur sur les revues et n'est pas responsable de leur contenu. En règle générale, les droits sont détenus par les éditeurs ou les détenteurs de droits externes. La reproduction d'images dans des publications imprimées ou en ligne ainsi que sur des canaux de médias sociaux ou des sites web n'est autorisée qu'avec l'accord préalable des détenteurs des droits. [En savoir plus](#)

Terms of use

The ETH Library is the provider of the digitised journals. It does not own any copyrights to the journals and is not responsible for their content. The rights usually lie with the publishers or the external rights holders. Publishing images in print and online publications, as well as on social media channels or websites, is only permitted with the prior consent of the rights holders. [Find out more](#)

Download PDF: 16.01.2026

ETH-Bibliothek Zürich, E-Periodica, <https://www.e-periodica.ch>

Kartoffel- u. Rübenerntedemonstration am Strickhof

ZÜRICH

Am 25. September 1956 führte der Verein der Ehemaligen auf dem Gutsbetrieb «ihrer» Schule eine interessante Demonstration über die maschinelle Kartoffel- und Rübenernte durch. Trotz des diesjährigen Rückstandes der landw. Arbeiten, war die Vorführung wider Erwarten sehr gut besucht. Dies ist ein neuer Beweis dafür, dass unter dem Druck des gewaltigen Arbeitermangels in der schweizerischen Landwirtschaft das Interesse für Fragen der Mechanisierung von Arbeitsprozessen überaus gross ist. Das sollten nun bald alle Kreise einsehen. Es darf in diesem Zusammenhang erneut darauf hingewiesen werden, dass die Schulprogramme der Abteilung Landwirtschaft an der ETH und an den meisten landwirtschaftlichen Schulen dieser Entwicklung nicht genügend Rechnung tragen. Man ist über 20 Jahre im Rückstand. Das kann schwere Folgen haben. Selbstverständlich werden zur gegebenen Zeit nicht die Unfähigkeit oder der Mangel an gutem Willen schuld an den möglichen negativen Folgen sein, sondern die Mechanisierung und Motorisierung an sich. Es ist nun einmal nicht in Ordnung, wenn die angehenden Landwirtschaftslehrer die Kenntnisse über die zahlreichen, heute in der Landwirtschaft zum Einsatz gelangenden Maschinen, selber zusammentragen müssen. Genau gleich ist es nicht in Ordnung, wenn an den Winterkursen der landwirtschaftlichen Schulen wöchentlich nur 2 Stunden für Maschinenkunde (vielfach Physik inbegriffen) vorgesehen sind.

Die genannte Vorführung wurde in Vertretung des inzwischen verstorbenen Präsidenten Schöbinger eröffnet durch Werkführer P. h. H a u s e r. Hierauf leitete Werkführer W. S c h m i d in der ihm eigenen, instruktiven und leicht verständlichen Weise die Demonstration am Lautsprecher.

Kartoffelerntemaschinen

Vom einfachen pferdegezogenen Kartoffelgraber bis zur Vollerntemaschine wurden alle wichtigen Erntemaschinen auf diesem Gebiet gezeigt. Dank der günstigen Bodenverhältnisse befriedigten alle Maschinen. Einmal mehr fiel die übliche «Krankheit» der vorführenden Personen auf, bei derartigen Anlässen mehr auf die momentane Leistung als auf die Qualität der Arbeit zu achten. Es wird bei diesen Vorführungen allgemein zu schnell gefahren.

Auf vier verschiedenen Feldern wurden gleichzeitig folgende Maschinen gezeigt:

Feld 1

1. Zweiachser mit Graber
(Fa. Aeckerli A.G., Reiden/LU)
2. Rekord-Vorratsgraber
(E. Egli, Buchs/Zch.)
3. Zweiachser mit Siebradgraber Kromag
(H. R. Wyss, Vernand-s-Lausanne)

Feld 2

4. Schleuderradgraber an Einachser
(Fa. Bucher-Guyer, Niederweningen/Zch.)
5. Motormäher Burekönig mit Schüttelrost
(einreihig) (F. & E. Bur, Luzern)
6. Siebradgraber an Einachser
(Fa. Rapid Motormäher A.G., Zürich)



Abb. 1:
Pferdegezogener Siebrad-Vorratsroder
Rekord.



Abb. 2:
Schleudervorratsgraber Bucher mit
gleichnamigem Einachstraktor.



Abb. 3:
Siebrad-Vorratsgraber Rapid
mit gleichnamigem Einachstraktor.



Abb. 4:
Zapfwellengetriebener
Siebrad-Vorratsgraber Kromag.

Feld 3

7. Schüttelrostgraber (zweireihig)
(F. & E. Bur, Luzern)
8. Sammelgraber Samro mit Absackung
(Kunz & Cie., Burgdorf)
9. Kettengraber VR 1, mit verstellbarer
Seitenablage
(Matra, Zollikofen/BE)

Feld 4

10. Zapfwellengraber mit Schleuderrad
(Fa. Bucher-Guyer, Niederweningen/Zch.)
11. Kettengraber Dettmann
(Fa. Bucher-Guyer, Niederweningen Zch.)
12. Zapfwellengraber mit Doppelsiebrad
Kuxmann (H. Dübendorfer, Elgg/Zch.)
13. Zapfwellengraber
(Matzinger A.G., Zürich)

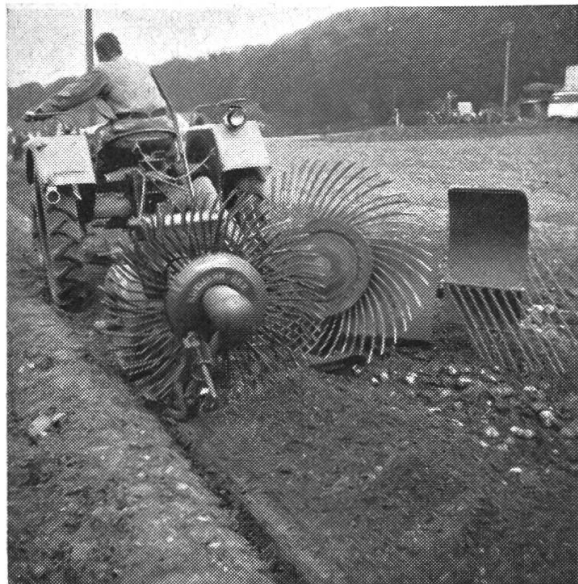


Abb. 5:
Zapfwellengraber Kuxmann
mit Doppelsiebrad.

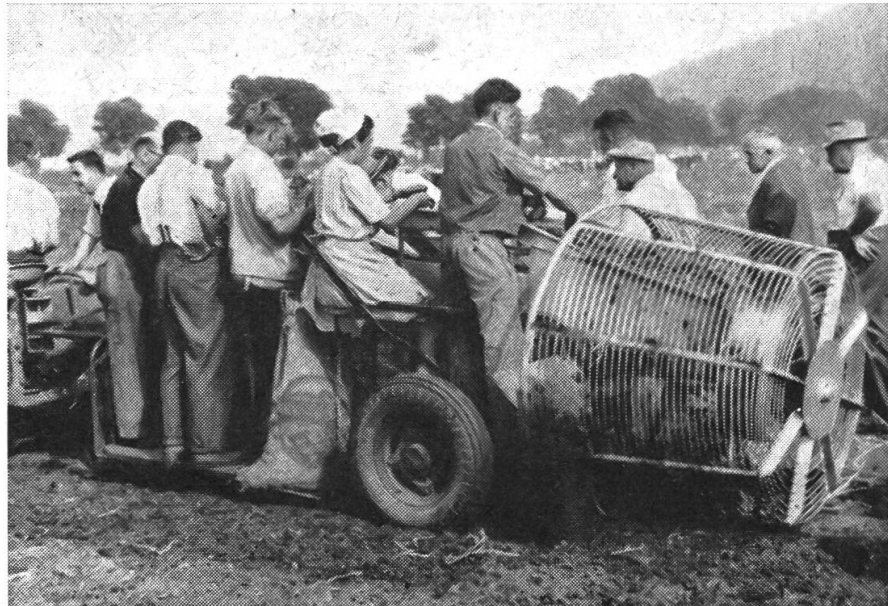


Abb. 6:
Vollerntemaschine
Kunz.

Zuckerrübenerntemaschinen

Auch hier wurde auf vier verschiedenen Feldern gearbeitet, nämlich:

Feld 5

14. Zweireihige Schippe Rustica
(W. Ruegg, Ossingen/Zch.)
15. Zweireihige Schippe
(E. Griesser, Andelfingen/Zch.)
16. Zweireihige Schippe am Einachser
(Fa. Bucher-Guyer, Niederweningen/Zch.)
17. Zuckerrübenroder Tüscher mit Haspel
(Tüscher, Kallnach/BE)

Feld 6

18. Krautlader Diadem
(E. Eegli, Buchs/Zch.)
19. Arbeit mit Unimog und Vollerntemaschine Stoll,
vorgeführt durch SGG, Otelfingen/Zch.
(Fa. Matra, Zollikofen/BE)

Feld 7

20. Traktor mit zweireihigem Schüttelrost
(F. & E. Bur, Luzern)
21. Zapfwellengraber mit Rodekörper
(Fa. Bucher-Guyer, Niederweningen/Zch.)
22. Zapfwellengraber Kuxmann
(H. Dübendorfer, Elgg/Zch.)
23. Zapfwellengraber mit verstellbarem
Seitenableger (Matra, Zollikofen/BE)

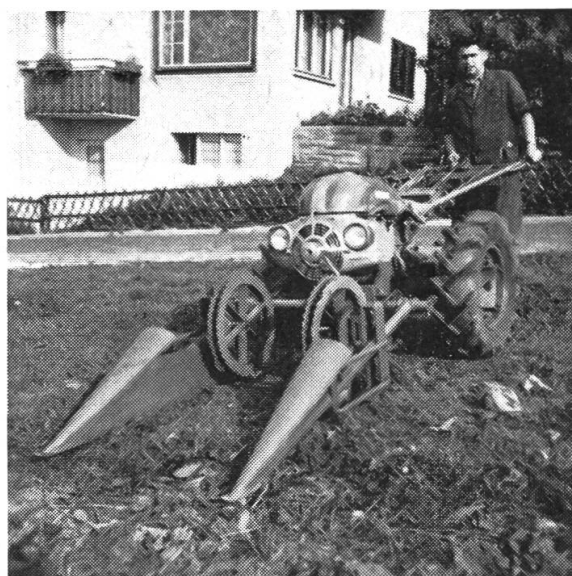


Abb. 7: Zweireihige Schippe am Einachser.

Feld 8

24. Kartoffelgraber mit Rodekörper
(Maschinenfabrik Aebl, Burgdorf/BE)
25. Einachser mit Zuckerrübenroder
(Fa. Bucher-Guyer, Niederweningen/Zch.)

- 26. Gewöhnlicher Kartoffelgraber mit Rodekörper (Bötzel, Diessenhofen/TG)
- 27. Zuckerrübenerntemaschine Roerslev (Matra, Zollikofen/BE)

In der Nähe des Vorführungsfeldes waren noch aufgestellt:

- 28. Krautschneider (Bötzel, Diessenhofen/TG)

- 29. Krautschneider Zuko ohne Aufbaumotor (W. Sommer, Räterschen/Zch.)
- 30. Krautschneider Zuko mit Aufbaumotor (W. Sommer, Räterschen/Zch.)
- 31. Hochkipprampe von W. Marolf, Finsterhennen/BE (W. Sommer, Räterschen/Zch.)
- 32. Uni-Wagen zum Laden von Rüben (W. Sommer, Räterschen/Zch.)



Abb. 8:
Krautlader Diadem.



Abb. 9:
Traktor mit zweireihigem zapfwellen-
getriebenem Schüttelrost Bur.



Abb. 10:
Zapfwellengraber Lanz
mit verstellbarem Seitenableger.



Abb. 11a:
Rübenvollerntemaschine Stoll
(linke Seite)



Abb. 11b:
Rübenvollerntemaschine Stoll
(rechte Seite)

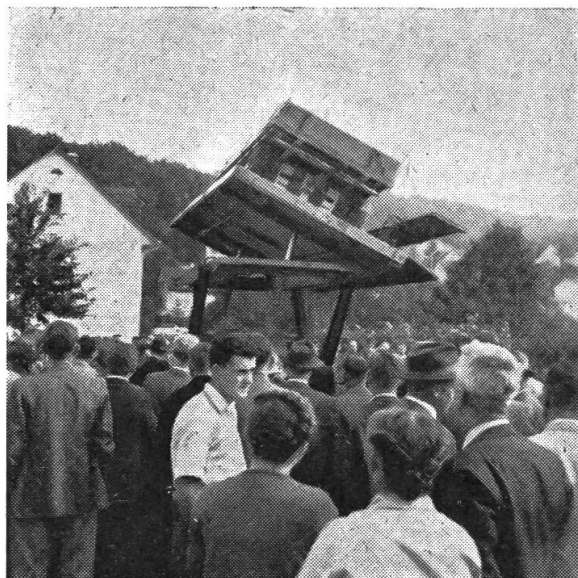
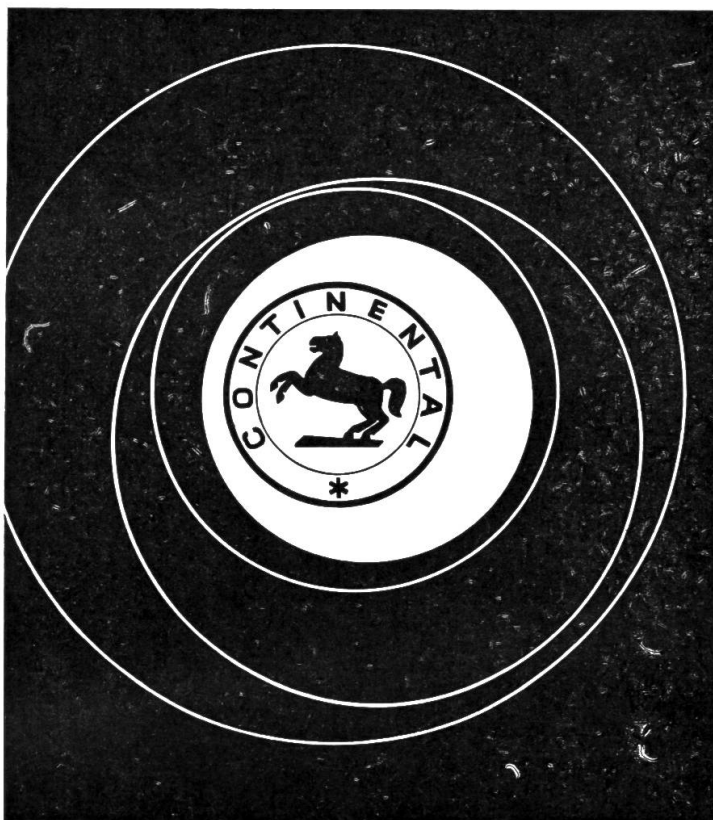


Abb. 12:
Hochkipprampe zum Einladen von
Zuckerrüben usw.

Der Verein der Ehemaligen des Strickhofes verdient für die wohlgelungene Orientierung den Dank und die Anerkennung der Besucher. r.

Photos: W. Zumbach, ing. agr., IMA, Brugg.



**Für Sicherheit
und Dauerwert –
die Reifenmarke
mit dem Pferd**

Reifen für Personenwagen,
Nutzfahrzeuge und
Autobusse

AG. für den Verkauf von
Continental-Gummiwaren
Zürich, Utoquai 31
Telephon 051 / 34 44 36

Depots Zürich: Lavaterstr.
66, Tel. 051/27 01 70; Bern:
Bogenshützenstr. 6, Tel.
031/2 28 47; Basel: Güter-
str. 97, Tel. 061/34 08 50.
Lausanne: Chemin de la
Prairie 3, Tel. 021/24 20 44;
Lugano: Via Dufour 1,
Tel. 091/2 19 83.

Continental