

Zeitschrift: Der Traktor : schweizerische Zeitschrift für motorisiertes Landmaschinenwesen = Le tracteur : organe suisse pour le matériel de culture mécanique

Herausgeber: Schweizerischer Traktorverband

Band: 15 (1953)

Heft: 11

Artikel: Die Mechanisierung der Kartoffelernte in Schweden

Autor: Keiffl, Karl

DOI: <https://doi.org/10.5169/seals-1048701>

Nutzungsbedingungen

Die ETH-Bibliothek ist die Anbieterin der digitalisierten Zeitschriften auf E-Periodica. Sie besitzt keine Urheberrechte an den Zeitschriften und ist nicht verantwortlich für deren Inhalte. Die Rechte liegen in der Regel bei den Herausgebern beziehungsweise den externen Rechteinhabern. Das Veröffentlichen von Bildern in Print- und Online-Publikationen sowie auf Social Media-Kanälen oder Webseiten ist nur mit vorheriger Genehmigung der Rechteinhaber erlaubt. [Mehr erfahren](#)

Conditions d'utilisation

L'ETH Library est le fournisseur des revues numérisées. Elle ne détient aucun droit d'auteur sur les revues et n'est pas responsable de leur contenu. En règle générale, les droits sont détenus par les éditeurs ou les détenteurs de droits externes. La reproduction d'images dans des publications imprimées ou en ligne ainsi que sur des canaux de médias sociaux ou des sites web n'est autorisée qu'avec l'accord préalable des détenteurs des droits. [En savoir plus](#)

Terms of use

The ETH Library is the provider of the digitised journals. It does not own any copyrights to the journals and is not responsible for their content. The rights usually lie with the publishers or the external rights holders. Publishing images in print and online publications, as well as on social media channels or websites, is only permitted with the prior consent of the rights holders. [Find out more](#)

Download PDF: 17.01.2026

ETH-Bibliothek Zürich, E-Periodica, <https://www.e-periodica.ch>

Besonders wirksam hat sich das Rotaped bei Erdbewegungsarbeiten und bei Planierungsarbeiten erwiesen, wie sie häufig in der Land- und Forstwirtschaft sowie bei Bauarbeiten zu bewältigen sind. Die Rotaped-Ansteckraupe macht den Ackerschlepper zum vollwertigen Raupenschlepper. Ihre Auflagefläche auf dem Boden ist ungewöhnlich gross. Ohne die gleichfalls vorgesehene Verbreiterungsmöglichkeit für die Glieder beträgt die Auflagefläche je Glied 2 200 qcm; mit der Gliederverbreiterung, die mit wenigen Schrauben am Schlepper angebracht wird, erhöht sich die Auflagefläche auf 3 800 qcm. Beim Fahren liegen häufig 2 Glieder gleichzeitig auf dem Boden auf, wodurch sich die eben genannten Flächen natürlich verdoppeln. Ohne die Verbreiterung beträgt der spezifische Bodendruck 6 lbs je Quadratzoll (= 2,72 kg je Quadratzoll), mit der Verbreiterung vermindert er sich auf 3,5 lbs (= 1,59 kg, — 1 Quadratzoll = 6,45 qcm).

Das Anbringen der Rotaped-Laufkette am Schlepper geht recht einfach und schnell vor sich. Das Rotaped lässt sich nämlich auf ebenem, hartem Boden leicht rollen. Besonders wichtig ist die *Schmierung* der Schmierstellen. Sie muss täglich nach jeder Verwendung des Rotaped erfolgen, ist aber gleichfalls recht einfach zu bewerkstelligen. Ebenso wichtig wie das Schmieren ist die tägliche *Nachspannung* der Rollketten. Hierbei dient als Messlehre ein Stahlstab, dessen beide Enden gekröpft und zugespitzt sind. Der Stab wird mit den beiden Enden in zwei einander gegenüber liegende Schmierstellen der Glieder eingeführt und gibt so das genaue Mass für die richtige Spannung der Rollketten an. Auch diese Arbeit geht besonders schnell und leicht vor sich. — Unsere Bilder, welche die Herstellerin des Rotaped, die *Leeford* (London) Ltd., London W 1 in freundlicher Weise zur Verfügung gestellt hat geben ein anschauliches Bild von der Eigenart dieser Konstruktion.

Aus «Technik für Bauern und Gärtner», Baden-Baden.

Die Mechanisierung der Kartoffelernte in Schweden

von Karl Keifl, staatliche Maschinenversuchsanstalt, Akarp.

Wie weit die Mechanisierung der Kartoffelernte in Schweden fortgeschritten ist, wird an einem alljährlich in Christianstads län, dem Kartoffelhauptanbaugebiet Schwedens, abgehaltenen Demonstrationstag gezeigt. Diese Demonstrationstage finden jedesmal starkes Interesse. Sie zeigen nicht nur den neuesten Stand der Mechanisierung, sondern vermitteln zudem den Bauern, Konstrukteuren und Erzeugern zahlreiche Anregungen.

Der diesjährige Demonstrationstag fand am 23.9.1953 in Vittskövle statt und wies Rekordbesuch auf. Wenn auch nichts absolut Neues gezeigt wurde, so war doch eine wesentliche Verbesserung der verschiedenen Maschinen festzustellen. Die einzelnen Konstrukteure verfolgen hartnäckig ihr Ziel und,

Abb. 4:
Einachs-Schlepper mit
Raupe zieht Anhänger.



Abb. 5:
Einachs-Schlepper beim
Tiefpflügen.



Verlängern Sie die Lebensdauer Ihrer Traktoren und landw. Maschinen durch Verwendung von **VALVRING**.

VALVRING bekämpft Schwefel- und Bleirückstände; verhindert das Festsitzen der Düsenadeln und das Verkleben der Kolbenringe.

VALVRING wird empfohlen durch die Traktorenfabrik Hans Hürlimann, Wil /SG.

Verlangen auch Sie **VALVRING** bei Ihrem Garagisten; wo nicht erhältlich, Bezugsquellennachweis durch:

Valvring-Import, J. Schupp & Co., Basel 1

Tel. 061/23 20 52

wie man von Jahr zu Jahr feststellen kann, mit langsamem aber glücklichem Erfolg.

Ausser einer Demonstration von zwei Maschinen zur Staudenvernichtung, ein dänisches und ein amerikanisches Fabrikat, wurde dieses Jahr ebenfalls die Staudenvernichtung durch Versprühen von chemischen Präparaten mit einem Flugzeug vorgeführt. Die beiden Arsenikpräparate «Amorta» von AB Hermann Twede und «Blastan» von AB Rybos haben sich in diesjährigen Versuchen sowohl effektiv als auch billig erwiesen. Ganz zufriedenstellend gelöst ist das Versprühen vom Flugzeug aus noch nicht, da zu wenig Flüssigkeit auf das Kraut gelangt.

Die Erntemaschinen waren in 2 Gruppen geteilt, in vollautomatische (mit Ladeelevators) und in solche, welche die Kartoffeln in Reihen ablegen. In der ersten Gruppe waren 8 Maschinen, in der zweiten 11 zu sehen. Die Boden- und Wetterverhältnisse waren günstig und die Maschinen arbeiteten im allgemeinen recht gut. Besonders bei den kleineren Elevatormaschinen waren merkbare Fortschritte zu erkennen, zum Teil waren sie dieses Jahr auch mit Ladeelevators ausgerüstet. Da diese Typen die Kartoffeln weniger verletzen, finden sie besonders bei Speisekartoffelproduzenten grossen Anklang.

Die nachstehenden Bilder mögen einen kleinen Ueberblick über diese überaus interessante und lehrreiche Demonstration vermitteln:

Bild 1. Der Staudenzerstörer «ROTOFLAIL» in Arbeit. Amerikanisches Erzeugnis. Preis ca. 5,000:— skr. (skr. = Fr. 0,75).

Bild 2. Staudenbekämpfung durch chemische Präparate, versprüht durch ein Spritzaggregat, montiert an ein Flugzeug der Maschinenstation Carl Engström, Eslöv.

Bild 3 + 4. EKENGARD, die bewährteste vollautomatische Maschine. Sie erwies sich auch dieses Jahr wieder überlegen. Die Maschine ist einreihig. Nach dem Aufnahmeschar führt ein Elevatorband Erde, Kartoffel und Kraut in die rotierende Reinigungstrommel. Diese besteht aussen aus einem Rundeisenmantel und innen, mit ca. 20 cm Zwischenraum, aus einem mit Löchern versehenen Stahlblechmantel. Um das Verletzen der Kartoffel zu vermeiden, sind die Löcher mit Gummi ausgekleidet. Kraut und grössere Steine werden von diesem Mantel abgefangen und durch die rotierende Bewegung und mit Hilfe von an der Innenseite angebrachten Rundeisenstäben nach hinten aus der Maschine entfernt, Kartoffeln und Erde passieren die Löcher. Die Erde wird abgesondert und die Kartoffeln an den Ladeelevators abgegeben. Die hinten angebrachte Plattform bietet Platz für zwei Personen, die das am Ladeelevators laufende Gut kontrollieren und Steine entfernen. Dieses Jahr wurde auch ein kleineres Modell gezeigt «EKENGARD-JUNIOR». Dieses Modell ist aufsattelbar und hat eine kürzere Reinigungstrommel. EKENGARD ist die meist verkaufte Maschine, z. Z. laufen allein in Schweden 225 Stück. Hersteller: Ekengards Maschinenfabrik AB, Sölvesborg. Preis: 12,500 skr.

(Fortsetzung Seite 18)



Abb. 1



Abb. 2

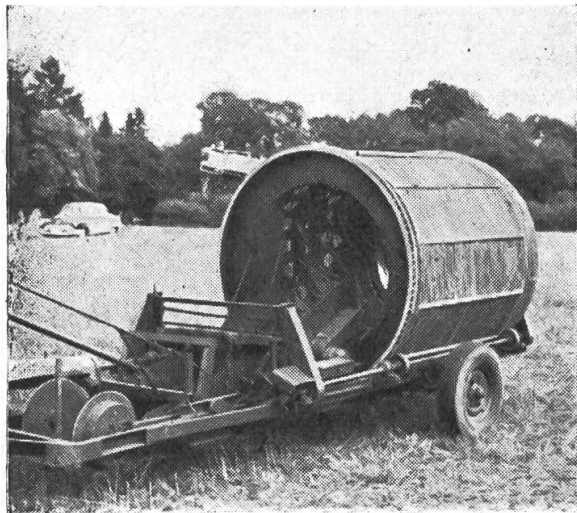


Abb. 3

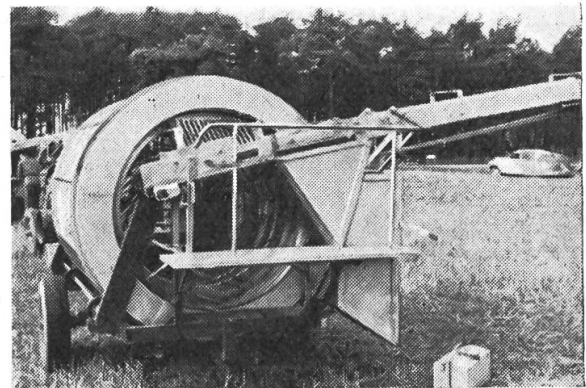


Abb. 4



Abb. 5

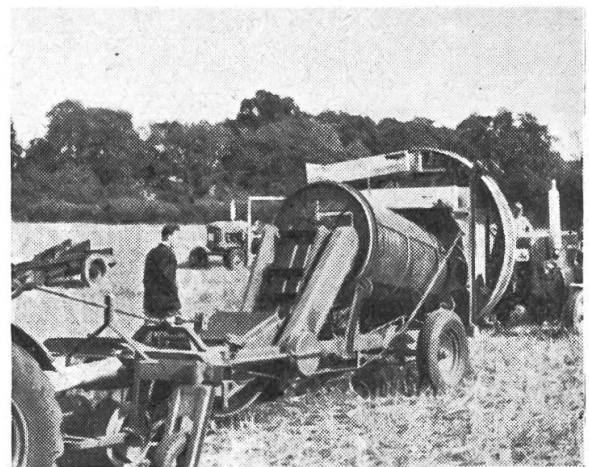


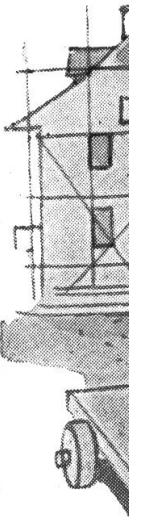
Abb. 6

Firestone

«ALL TRACTION»

Dieses Profil

**eignet sich speziell auf
Industrie-Traktoren, die
für vielseitige Zwecke
eingesetzt werden**



FABRIK FÜR FIRESTONE-



RODUKTE AG. PRATTELN

Bild 5. «Franz Nr. 5». Nach dem Pflugschar befindet sich ein Transport-elevator. Ein zweiter übernimmt das Kraut und legt es nach hinten ab. Der rotierende Korb reinigt die Kartoffeln und führt sie in den Ladelevator über. Ein Aussortieren der Steine ist während der Arbeit nicht möglich. Die Maschine verrichtete bei günstigen Verhältnissen eine saubere Arbeit. Hersteller: Frans Johansson, Kaseberga, Hedvigsdal. Preis 5,400.— skr.

Bild 6. «VINI». Dasselbe Grundprinzip wie EKENGARD. Anstelle eines Ladeelevators nach hinten, war sie dieses Jahr mit einem Transportrad versehen, welches die Kartoffeln von der Reinigungstrommel in den Ladelevator überführt. Auch diese Maschine verrichtete gute Arbeit. Hersteller: AB Potatismaskiner, Skurup. Preis: 9,800.— skr.

Bild 7 + 8. «TIVE 203». Elevatortyp mit Steinsortierung. Das Kraut wird vom hinteren Elevator übernommen und abgeworfen. Kartoffel und Erde werden schon während des Transportes voneinander getrennt. Grössere Steine und die Kartoffeln werden dem Sortiertisch zugeführt. Dieser ist mit verschiedenen schnell rotierenden Gummiriemen versehen. Vier Luftgebläse unterstützen die Sortierung. Eine Sammelrinne übernimmt das sortierte Kartoffelgut und gibt es an daruntergestellte Körbe ab. Leichte Seitenneigungen der Maschine können durch ein Stellrad ausgeglichen werden. Die Maschine befindet sich noch im Versuchsstadium.

Hersteller: AB Slöörs Maskiner, Stockholm. Preis: 10,900.— skr.

Bild 9. «DETTMANN», eine aus Deutschland importierte Elevatormaschine. Das Aufnahmeschar ist zweiteilig. Die Ablage erfolgt in schmalen Reihen. Wies sehr ordentliche Arbeit auf, mit wenig Beschädigungen der Kartoffeln. Mit Hilfe von einigen Zusatzgeräten kann sie auch als Rübenroder eingesetzt werden. Hersteller: Industrierwerke Karlsruhe A.G., Werk Lübeck-Schlutup. Preis: 4,128.— skr.

Bild 10. «Roulett», ein aus Dänemark importierter Schleuderradtyp mit waagrecht rotierendem Schleuderrad. Wird auch für Dreipunktaufhängung geliefert. Die abgelegte Kartoffelreihe ist etwas breit.

Hersteller: J. Christian Nilssen, Häm, Dänemark. Preis: 2,070 skr.

September 1953.

Photos: Nr. 1 Sanderbring, Nr. 2—10 Keifl.



Sie können Geld sparen . . .

wenn Sie Ihre ausgebrauchte Batterie **erneuern** lassen. Wir liefern für jedes Fahrzeug die passende Batterie. Verlangen Sie bei Ihrem Garagisten oder bei uns Preis-offerte unter Angabe Ihrer Batterie-Type und der Fahrzeug-Marke.

IMAG J. Mächler AG., Zürich 8

Wiesenstrasse 11, Tel. (051) 34 34 50

Fabrikation von Auto-Batterien / Spezialwerkstätte für Dynamos, Anlasser und Zündmagnete

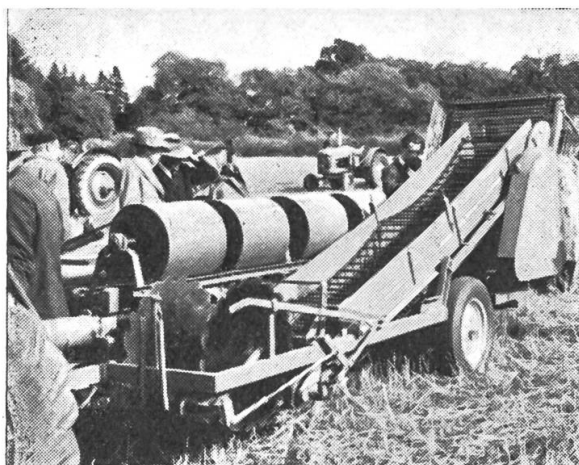


Abb. 7

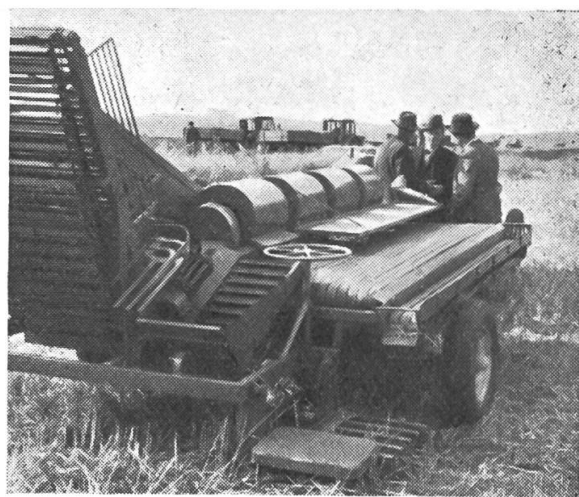


Abb. 8

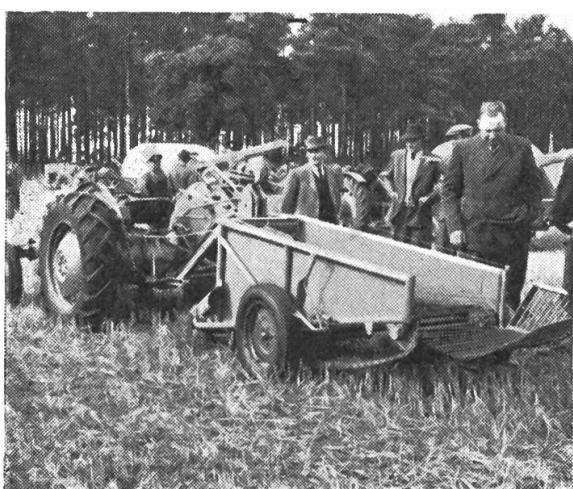


Abb. 9

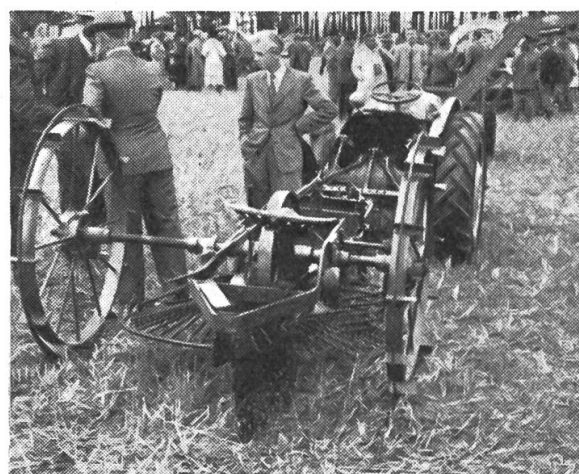


Abb. 10

Hch. Fritschi, Werkführer
Strickhof, Zürich

Die Betriebsbereitschaft unserer Motormäher

13 Seiten 12 Abbildungen

Erschienen als Heft Nr. 2 der
Schriften des
Schweiz. Traktorverbandes.

Preis Fr. —.80

W. Schmid, Werkführer,
Strickhof, Zürich

Handhabung und Instandhal- tung der landw. Maschinen

24 Seiten 33 Abbildungen

Erscheinen als Heft Nr. 4 der
Schriften des
Schweiz. Traktorverbandes.

Preis Fr. 1.—

Bestellungen gibt man am besten gegen Vorausbezahlung des betreffenden Betrages, zuzüglich 10 Rp. für Porto, auf.

Postcheck: VIII 32608 (Zürich)

Schweiz. Traktorverband, Brugg