

Zeitschrift: Der Traktor : schweizerische Zeitschrift für motorisiertes Landmaschinenwesen = Le tracteur : organe suisse pour le matériel de culture mécanique

Herausgeber: Schweizerischer Traktorverband

Band: 9 (1947)

Heft: 11

Artikel: Kann der Traktor "Case Vas" empfohlen werden?

Autor: [s.n.]

DOI: <https://doi.org/10.5169/seals-1048857>

Nutzungsbedingungen

Die ETH-Bibliothek ist die Anbieterin der digitalisierten Zeitschriften auf E-Periodica. Sie besitzt keine Urheberrechte an den Zeitschriften und ist nicht verantwortlich für deren Inhalte. Die Rechte liegen in der Regel bei den Herausgebern beziehungsweise den externen Rechteinhabern. Das Veröffentlichen von Bildern in Print- und Online-Publikationen sowie auf Social Media-Kanälen oder Webseiten ist nur mit vorheriger Genehmigung der Rechteinhaber erlaubt. [Mehr erfahren](#)

Conditions d'utilisation

L'ETH Library est le fournisseur des revues numérisées. Elle ne détient aucun droit d'auteur sur les revues et n'est pas responsable de leur contenu. En règle générale, les droits sont détenus par les éditeurs ou les détenteurs de droits externes. La reproduction d'images dans des publications imprimées ou en ligne ainsi que sur des canaux de médias sociaux ou des sites web n'est autorisée qu'avec l'accord préalable des détenteurs des droits. [En savoir plus](#)

Terms of use

The ETH Library is the provider of the digitised journals. It does not own any copyrights to the journals and is not responsible for their content. The rights usually lie with the publishers or the external rights holders. Publishing images in print and online publications, as well as on social media channels or websites, is only permitted with the prior consent of the rights holders. [Find out more](#)

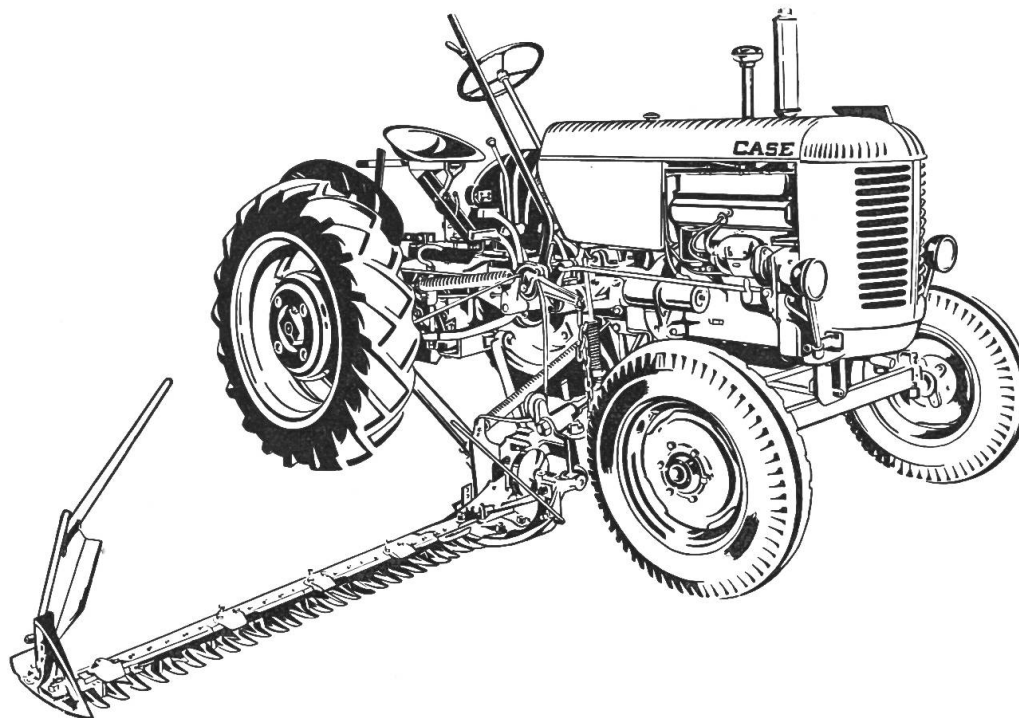
Download PDF: 16.01.2026

ETH-Bibliothek Zürich, E-Periodica, <https://www.e-periodica.ch>

Kann der Traktor «Case Vas» empfohlen werden?

Antwort:

Beim Traktor «Case Vas» handelt es sich nach unseren Erkundigungen um den amerikanischen Traktortyp VA. Die Spurweite ist aber den Forderungen des «Ima», den schweizerischen normalen 144 cm angepasst und die Anhängervorrichtung den Forderungen der schweizerischen Kundschaft angeglichen. Die Leistung des Motors wird von der Lieferfirma mit 17/20 PS an der Riemenscheibe angegeben. Die 17 PS beziehen sich scheinbar auf die Steuer-PS, d. h. um die Leistung des Motors, die den kantonalen Verkehrsgebühren zugrunde liegt, wenn die Maschine als Industrietraktor verwendet wird. Ob sich die 20 PS auf die Leistung an der Riemenscheibe nach der Regel von Nebraska beziehen, können wir nicht bestimmt sagen, da der Traktor bis jetzt in der Schweiz nicht geprüft wurde, auch fehlt uns das amerikanische «Tractor Field Book», das die entsprechenden Angaben für alle geprüften Maschinen enthält. Wenn die Prüfung in Nebraska 20 PS ergeben hat, so heisst das, dass der Motor, so wie er in den Traktor eingebaut ist, auf dem Bremsstand während wenigstens 2 Stunden ohne Unterbruch 117 % von 20 PS, d. h. 23,4 PS geleistet hat. Eine derartige Leistung reicht in unseren Verhältnissen für den landwirtschaftlichen Betrieb aus. Wir raten Ihnen, sich vom Lieferanten den Prüfbericht von Nebraska vorlegen zu lassen.



Eine Ansicht des «Case-Vas»-Traktors

Der Traktor «Case Vas» wiegt 1400 kg. Dieses Gewicht ist in leichteren und mittleren Böden und in einigermaßen ebenem Gelände zum Pflügen ausreichend. Möglicherweise sind zu der Maschine Zusatzgewichte erhältlich. Diese werden in die Räder eingebaut und dürften die Maschine auch für schwierigere Verhältnisse schwer genug machen. Von der gelegentlich empfohlenen Beschwerung der Maschine durch das Einfüllen von Wasser in die Luftschläuche der Hinterräder ist abzuraten. Diese Füllung ist zeitraubend und verhindert einen ordnungsgemässen Betrieb, indem die Federung der Pneus dadurch weitgehend verunmöglicht wird. Zudem macht die Wasserfüllung bei Frost Schwierigkeiten.

Der genannte Traktor wird mit Traktorporpetrol betrieben. Zum Anlassen, bzw. Anwärmen der ganzen Maschine ist Benzin notwendig. Die Maschine hat 4 Vorwärtsgänge, 4,0, 5,4, 7,0 und 18,6 km/st. Der erste Gang ist verhältnismässig rasch. Man würde lieber 3 km/st. sehen

Folgende Firmen empfehlen sich den Mitgliedern der
Sektion Luzern

MOSE
& Cie. Olten

Telephon
5.35.27

- **Traktorentreibstoffe**
- **Diesel-Gasöl**
- **Benzine**
- **Oele und Fette**

Neuartige Pnewagen

mit fester Vorderachse, Achsschenkelenkung mit ganzem
Rank von 90 Grad. Erstklassige Klemmbremsen
auf alle 4 Räder. Stahlkonstruktionen.

Johann Neuhaus, Beinwil bei Muri

Traktoren-, Pnewagen und Anhängerfabrik Tel. (057) 8 21,77

Minder & Co. Huttwil

*Esso-
Traktorenpetrol
White-Spirit
Dieseloel*



Spezialversicherungen
für Landwirte und Gewerbe

Die Vertragsgesellschaft des Schweiz. Traktorverbandes

Hans Rohrer, Generalagentur

Luzern - Frankenstrasse 20 - Telephon 31812

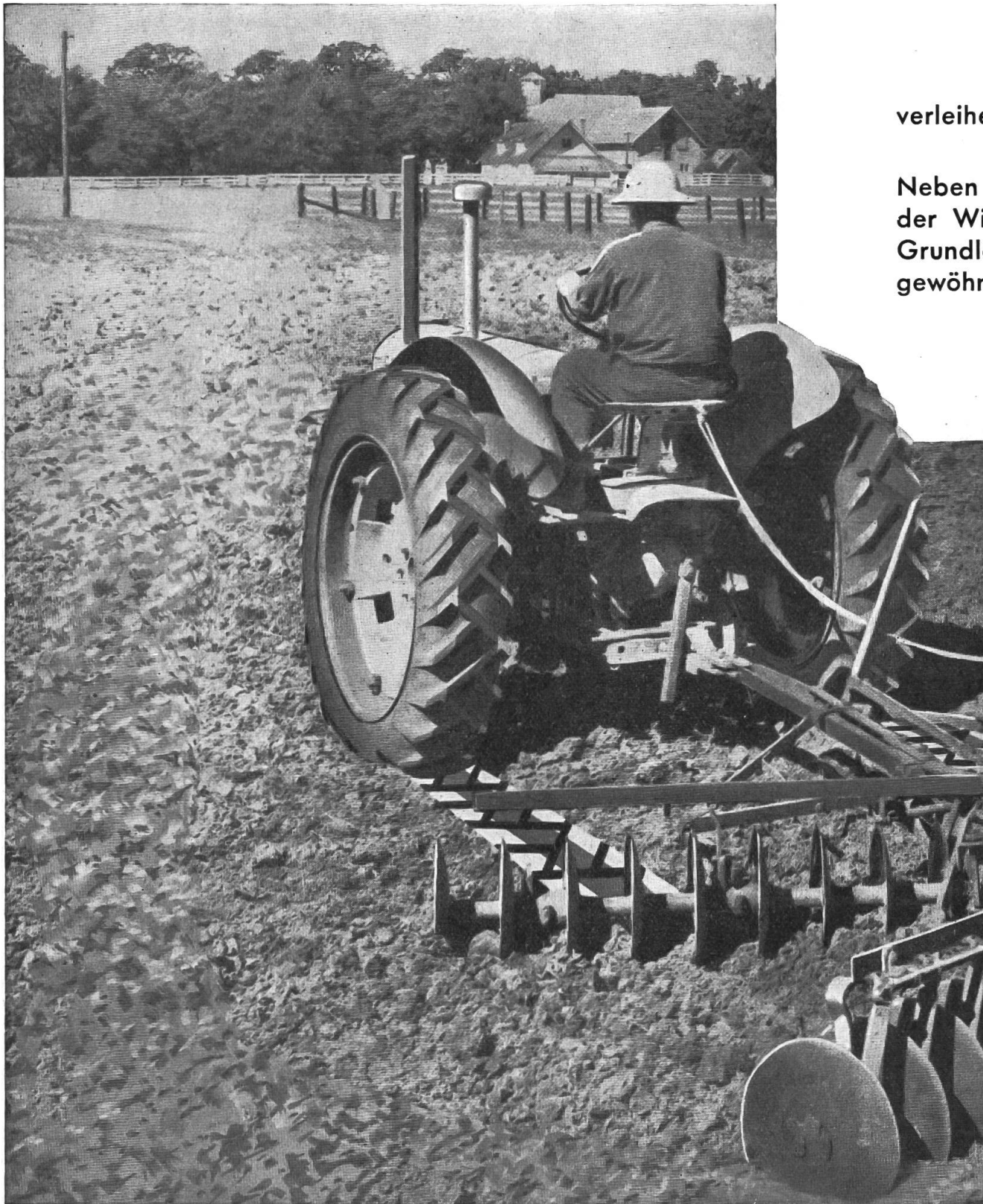
Untermühle Zug in Zug

Traktorentreibstoff
Dieselgasöl
Benzin
Traktorenöle u. Fette

Veedol-Vertretung für die Kantone Glarus - LUZERN
Schwyz - Unterwalden - Uri - Zug und Zürich

Telephon (042) 4 19,42

Die allverbundenen, dreifach verstrehten Gummistollen



verleiht

Neben
der Wi
Grundl
gewöhr

Fabrik für Firestone Pro

Firestone

Traktorenreifen

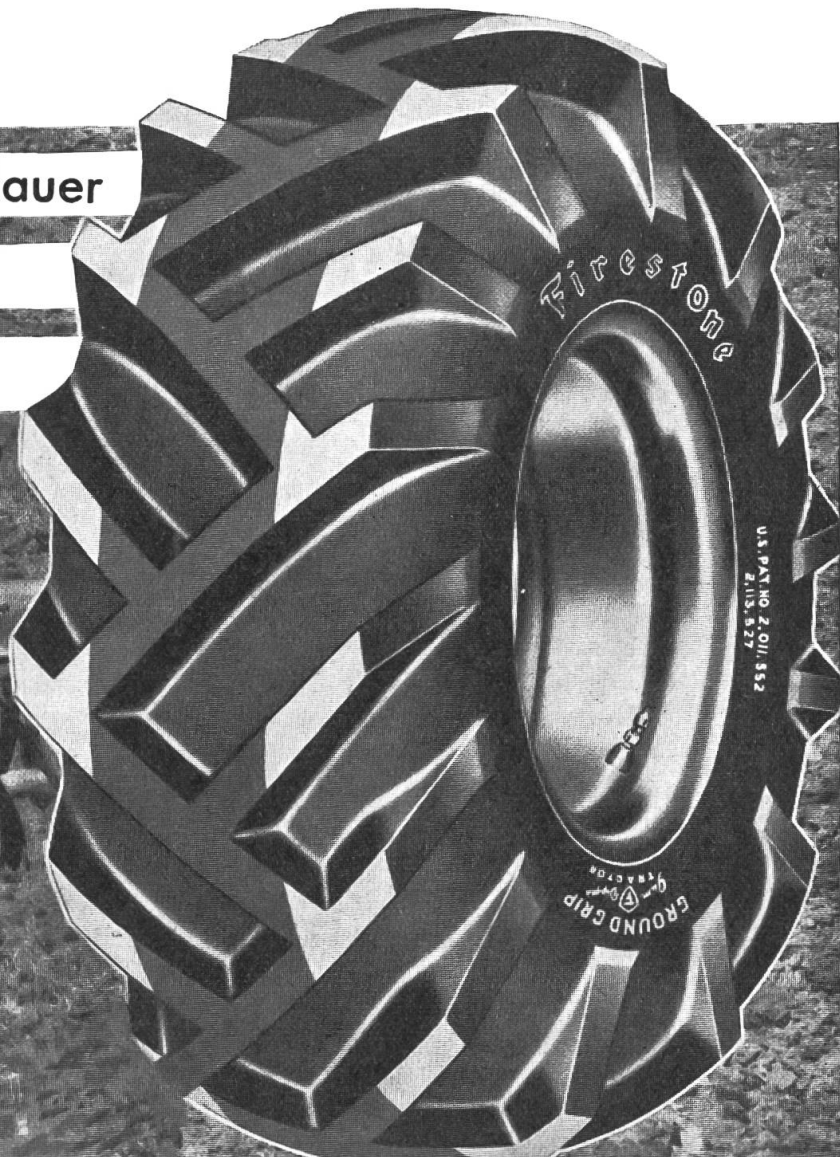
em Laufband in seiner Mittelzone eine **Griffigkeit von höchster Wirkung**

auffallenden Stärke und Länge der Profilbarren und dem Profil von selbstreinigend, besitzt der FIRESTONE-Traktorenreifen alle jene Eigenschaften, welche die besonderer Wirtschaftlichkeit bilden. Verwenden Sie in Zukunft diesen ausserordentlichen Reifen und urteilen Sie dann selbst.

Längere Lebensdauer

Grössere Zugkraft

Stärkere Karkasse



W. G. Pratteln (BLD.)

oder gar noch weniger, so dass der erste Gang zum Fräsen gebraucht werden kann oder wenigstens auch in schwierigen Verhältnissen sicher eine ausreichende Zugkraft ausüben kann. Die Lücke zwischen dem 3. und 4. Gang ist reichlich gross. Die beiden Gänge stehen im Verhältnis 1 : 2,65. Der dritte Gang hat mit 7 km/st für Strassenfahrten eine relativ kleine Geschwindigkeit. Im vierten Gang wird dagegen die Zugkraft bescheiden sein. Im allgemeinen wird verlangt, dass für unsere Bauernhöfe das Verhältnis eines Ganges zum nächsthöheren 1 : 1,7 noch besser 1 : 1,4 nicht überschreiten soll. Diese Ausführungen zeigen, dass eben 4 Gänge für einen Allzweck-Traktor knapp sind, dass es wenigstens 6 sein sollten.

Der «Case Vas»-Traktor besitzt für die Aufbaugeräte eine hydraulische Hebevorrichtung. Diese ist von grossem Vorteil. Wir raten Ihnen aber, sich zu vergewissern, ob Sie zum Traktor auch die erforderlichen Aufbaugeräte beziehen können, einen Pflug, Hackapparate usw. 1.

Beim Zentralsekretariat sind folgende Drucksachen erhältlich :

1. **«Verkehrserziehung»**, von Ing. Besmer, mit allen Verkehrszeichen und verschiedenen Momentskizzen aus dem Strassenverkehr. Preis Fr. —.80
2. **«Transporte mit landw. Traktoren»**, herausgegeben vom Treuhandverband des Auto-Transportgewerbes. Behandelt die Autotransportordnung speziell für Besitzer von Landw.-Traktoren. Preis Fr. —.60

Bestellungen gibt man am besten gegen Vorausbezahlung des betreffenden Betrages zuzüglich Fr. —.10 für Porto auf. Postcheckkonto: VIII 32608, Schweiz. Traktorverband, Zürich.

Die Batterie mit der guten Leistung



Accumulatoren-Fabrik Oerlikon

Zürich-Oerlikon

Lausanne

Genève

FRAM

Öl- und Motorreiniger



FRAM reinigt das Öl, welches seinerseits den Motor reinigt! Werkzeuge, Maschinen und Zubehör, für Auto und für die Metallbearbeitung im allgemeinen. Farbspritz-Apparate. Kompressoren-Ausschankapparate. Fournituren für Industrie, Gewerbe, Auto- u. Garagenbetrieb. Bezugsquellen Nachweis d.:

SERVA-TECHNIKA

Zürich Utoquai 25 Tel. 24 47 70. - St. Gallen Oberer Graben 22, Tel. 2 52 91
Bern Basel Lausanne Winterthur