

Objektyp: **Issue**

Zeitschrift: **Schweizerisches Handelsamtsblatt = Feuille officielle suisse du commerce = Foglio ufficiale svizzero di commercio**

Band (Jahr): **36 (1918)**

Heft 24

PDF erstellt am: **24.09.2024**

Nutzungsbedingungen

Die ETH-Bibliothek ist Anbieterin der digitalisierten Zeitschriften. Sie besitzt keine Urheberrechte an den Inhalten der Zeitschriften. Die Rechte liegen in der Regel bei den Herausgebern. Die auf der Plattform e-periodica veröffentlichten Dokumente stehen für nicht-kommerzielle Zwecke in Lehre und Forschung sowie für die private Nutzung frei zur Verfügung. Einzelne Dateien oder Ausdrucke aus diesem Angebot können zusammen mit diesen Nutzungsbedingungen und den korrekten Herkunftsbezeichnungen weitergegeben werden. Das Veröffentlichen von Bildern in Print- und Online-Publikationen ist nur mit vorheriger Genehmigung der Rechteinhaber erlaubt. Die systematische Speicherung von Teilen des elektronischen Angebots auf anderen Servern bedarf ebenfalls des schriftlichen Einverständnisses der Rechteinhaber.

Haftungsausschluss

Alle Angaben erfolgen ohne Gewähr für Vollständigkeit oder Richtigkeit. Es wird keine Haftung übernommen für Schäden durch die Verwendung von Informationen aus diesem Online-Angebot oder durch das Fehlen von Informationen. Dies gilt auch für Inhalte Dritter, die über dieses Angebot zugänglich sind.

Ein Dienst der *ETH-Bibliothek*
ETH Zürich, Rämistrasse 101, 8092 Zürich, Schweiz, www.library.ethz.ch

<http://www.e-periodica.ch>

Bern
Mittwoch, 30. Januar
1918

Schweizerisches Handelsamtsblatt

Berne
Mercredi, 30 janvier
1918

Feuille officielle suisse du commerce · Foglio ufficiale svizzero di commercio

Erscheint 1—2 mal täglich

XXXVI. Jahrgang — XXXVI^{me} année

Paraît 1 ou 2 fois par jour

N^o 24

Redaktion u. Administration im Schweiz. Volkswirtschaftsdepartement —
Abonnements: Schweiz: Jährlich Fr. 12.20, halbjährlich Fr. 6.20 — Ausland:
Zuschlag des Porto — Es kann nur bei der Post abonniert werden — Preis
einzelner Nummern 15 Cts. — Annoncen-Regel: Publicitas A. G. — Insertions-
preis: 40 Cts. die sechsgespaltene Kolonellezeile (Ausland 50 Cts.)

Rédaction et Administration au Département suisse de l'économie publique —
Abonnements: Suisse: un an fr. 12.20, un semestre fr. 6.20 — Etranger:
Plus frais de port — On s'abonne exclusivement aux offices postaux —
Prix du numéro 15 Cts. — Règle des annonces: Publicitas S. A. — Prix
d'insertion: 40 cts. la ligne (pour l'étranger 50 cts.)

N^o 24

Inhalt: Abhanden gekommene Werttitel. — Konkurse. — Nachlassverträge. —
Handelsregister. — Betriebseinnahmen von Privatbahnen.
Sommaire: Titres disparus. — Faillites. — Concordats. — Registre de com-
merce. — Recettes d'exploitation de chemins de fer privés.

Amtlicher Teil — Partie officielle — Parte ufficiale

Abhanden gekommene Werttitel — Titres disparus — Titoli smarriti
Uebersicht der Inhaberpapiere
die im Schweizerischen Handelsamtsblatt kraftlos erklärt oder
gerichtlich aufgerufen worden sind

November-Dezember

Tableau des titres au porteur
qui ont été annulés ou dont la production a été ordonnée dans
la Feuille officielle suisse du commerce

Novembre-Décembre

(Die Daten in Klammern weisen auf das Handelsamtsblatt. — Les dates
entre parenthèses sont ceux des nos correspondants de la Feuille officielle du
commerce.)

I. Kraftloserklärungen — Annulations

A. Aktien — Actions

Alte Toggenburgerbank, Aktien Nrn. 20649/68 mit Coupons per 1910
ff. (1. Dezember 1917).

B. Obligationen — Obligations

Säckelamt der Ortsgemeinde St. Gallen, Nr. 84 vom 22. August 1907,
von Fr. 1000, mit Coupons für 1913 ff. (22. Dezember 1917).

II. Gerichtlich aufgerufene Titel — Titres dont la production a été ordonnée par les tribunaux

A. Aktien — Actions

Bank in Menziken, Aktie Nr. 4981 vom 1. Januar 1912, von Fr. 200,
mit Coupons 39—49 für 1913—1923 (6. Dezember 1917).
Bern-Lötschberg-Simplon, Prioritätsaktien Nrn. 9540/9, 25105/22,
26042/51, 26347, 38369, samt Coupons (1. November 1917).
Elektrizitätswerk Brig Naters A.-G. in Brig, Nrn. 187/90, 228/9
(27. November 1917).

B. Obligationen — Obligations

Berner Alpenbahnen, 4 % Anleihen I. Hypothek, Münster-Lengnau,
Nrn. 41051/60, samt Coupons (27. November 1917).
Cantone Ticino, 3½ % de bito consolidato redimibile, n^o 2345 (27. No-
vember 1917).

Eidgenössische Bank A. G., Zürich, 4¾ % Obligation Nr. 3541 zu
Fr. 1000, d. d. 15. Januar 1917, samt Coupons per 30. November 1917 ff.
(16. November 1917).

Einwohnergemeinde Bern, 4 % Anleihen 1900, Nrn. 3636/40, samt Cou-
pons (21. Dezember 1917).

Einwohnergemeinde Schaffhausen, 4 % Anleihen 1910, Nrn. 3168/79, zu
je Fr. 1000, samt Talons und Coupons per 30. Juni und 31. Dezember 1916,
ferner per 31. Dezember 1917 ff. (1. Dezember 1917).

Emprunt 3 % genevois 1880, n^{os} 18857 (1^{er} novembre 1917), 26260, 39631
(13 décembre 1917), 86706 (1^{er} novembre 1917), 124013, 153315 (13 dé-
cembre 1917).

Etat de Fribourg, emprunt 3½ %, diff. 1907, n^o 28877 de fr. 500, avec
feuilles de coupons à partir du 1^{er} septembre 1914 (6 décembre 1917).

Kanton Bern, 3 % Anleihen 1895, Nrn. 19228/37, samt Coupons (27. No-
vember 1917).

3½ % Anleihen 1899, Nr. 28349, samt Coupons (27. November 1917).

3½ % Anleihen 1900, Nrn. 17433/4, samt Coupons (21. Dezember 1917).

Schweizerische Bundesbahnen, 3½ % Anleihen 1899/1902, Serie C,
Nr. 111891, samt Coupons (6. Dezember 1917), 116196, samt Coupons
(27. November 1917); Serie K, Nr. 491098, samt Coupons (6. Dezember 1917).

3 % diff. Anleihen 1903, Nrn. 2701/2, 36593, 50588/9, 89148/50, 93801,
(21. Dezember 1917), 148646, 152094, zu Fr. 500 (6. Dezember 1917), 166715
(21. Dezember 1917), 180631/42 (21. Dezember 1917), 258954/63; 259008/17
(21. Dezember 1917), 283398/400 (21. Dezember 1917), 283453/8 (20. No-
vember 1917), samt Coupons.

3½ % Anleihen 1910, Serie I, Nn. 44426, 45709, 117524/5, samt
Coupons (27. November 1917).

Schweizerische Bundesbahnrente, 4 % von 1900, Nrn. 6054/9, 6539/47,
8110/2, 11174/80, 94958/9, 94961/70, samt Coupons (21. Dezember 1917).

Schweizerische Eidgenossenschaft, 3 % Anleihen 1903, Nr. 20743, samt
Coupons (27. November 1917).

Schweizerische Eisenbahnrente 1890 à 3 %, lit. A, Nr. 3030/1, 3935/41,
21255/7, zu Fr. 30 jährlicher Rente (27. November 1917); lit. C, Nrn. 570,
701, 752, 939, 1268, 1764, 1770, 1795, 2303, 2350 zu Fr. 300 jährlicher
Rente, samt Coupons (21. Dezember 1917).

Staat Bern, 3 % 1895, Nrn. 64348, 64350, samt Coupons (20. No-
vember 1917).

(Hypothekarkasse), 3 % Anleihen 1897, Nrn. 30297, 77803/7, samt Cou-
pons (21. Dezember 1917).

(Hypothekarkasse), 3½ % Anleihen 1905, Nrn. 52916/7, samt Coupons
(20. November 1917).

Zürcher Kantonalbank in Zürich, 4½ % Obligation, Nr. 400758, d. d.
31. Juli 1917, samt Coupons vom 10. April 1918 an (12. November 1917).

C. Verschiedenes — Divers

Banque cantonale vaudoise, certificats de dépôt, série 5, n^o 4264,
4299, de fr. 1000 (30 novembre 1917).

Bern-Lötschberg-Simplon, I. Hypothek, Frutigen-Brig, Mäntel zu den
4 % Obligationen, Nrn. 44754/73 (1. November 1917).

Schweizerische Bundesbahnen 1899/1902, Mäntel der 3½ % Obliga-
tionen, Nrn. 34282, 42811, 72928/33, 72935/73000, 119736/9, 310207, 370238
(1. November 1917).

III. Widerrufe — Révocations

Es wird widerrufen das Zahlungsverbot betreffend

Staat Bern, 3½ % Anleihen 1899, Obligationen Nrn. 18965/72, zu
Fr. 500, samt Talons (27. November 1917).

3½ % Anleihen 1900, Nrn. 2330/3, zu Fr. 500, samt Coupons vom
1. Januar 1915 an (27. November 1917).

Konkurse — Faillites — Fallimenti

Konkurrenzeröffnungen — Ouvertures de faillites

(B.-G. 231 und 232.)

Die Gläubiger der Gemeinschuldner und
alle Personen, die auf in Händen eines
Gemeinschuldners befindliche Vermögens-
stücke Anspruch machen, werden aufge-
fordert, binnen der Eingabefrist ihre Forde-
rungen oder Ansprüche, unter Einlegung
der Beweismittel (Schnellscheine, Buchaus-
züge etc.) in Original oder amtlich be-
gläubigter Abschrift, dem betreffenden
Konkursamt einzugeben.

Desgleichen haben die Schuldner der
Gemeinschuldner sich binnen der Eingabe-
frist als solche anzumelden, bei Straffolgen
im Unterlassungsfalle.

Wer Sachen eines Gemeinschuldners als
Pfandgläubiger oder aus andern Gründen
besitzt, hat sie, ohne Nachteil für sein
Vorzugsrecht, binnen der Eingabefrist dem
Konkursamt zur Verfügung zu stellen, bei
Straffolgen im Unterlassungsfalle; im Falle
angerechtigter Unterlassung erlischt zu-
dem das Vorzugsrecht.

Den Gläubigerversammlungen können
auch Mitschuldner und Bürgen des Gemein-
schuldners, sowie Gewährspflichtige be-
wohnen.

Kt. Basel-Stadt Konkursamt Basel-Stadt (148)

Gemeinschuldner: Schweizerisches Handelsyndikat,
Thiersteinerallee 25, Basel.

Datum der Konkurseröffnung: 24. Januar 1918.

Erste Gläubigerversammlung: Freitag, den 8. Februar 1918, nach-
mittags 3 Uhr, im Gerichtshaus, Bäumlengasse 3, ebener Erde, rechts.
Eingabefrist: Bis und mit 28. Februar 1918.

Kollokationsplan — Etat de collocation

(B.-G. 249, 250 u. 251.)

(L. P. 249, 250 et 251.)

Der ursprüngliche oder abgeänderte
Kollokationsplan erwächst in Rechtskraft,
falls er nicht binnen zehn Tagen vor dem
Konkursgericht angefochten wird.

L'état de collocation, original ou rectifié,
passe en force, s'il n'est attaqué dans les
dix jours par une action intentée devant
le juge qui a prononcé la faillite.

Kt. Zürich Konkursamt Unterstrass-Zürich (145)

Gemeinschuldnerin: Genossenschaft «Famos», Wurst- und Kon-
servenfabrik, Rotbuchstrasse Nr. 21, in Zürich 6.

Anfechtungsfrist: Bis 9. Februar 1918, durch Einreichung einer Klage-
schrift im Doppel beim Einzelrichter im beschleunigten Verfahren des
Bezirksgerichtes Zürich.

Ct. de Neuchâtel Office des faillites de la Chaux-de-Fonds (137)

Faillit: Grellinger, R. I. et A., négociants, à la Chaux-de-Fonds.

Délai pour intenter action en opposition: 9 février 1918 inclusive-
ment.

Ct. de Genève Office des faillites de Genève (152)

Faillite: Société Robert et Co, en liquidation, fabrique
de vis, à Châtelaine.

L'état de collocation, déposé le 23 janvier 1918, est révoqué ensuite
de modifications. Le dit état de collocation est déposé à nouveau et les
actions en contestation doivent être introduites dans les 10 jours dès
cette publication.

Schluss des Konkursverfahrens — Clôture de la faillite

(B.-G. 268.)

(L. P. 268.)

Ct. de Fribourg Office des faillites de l'arrondissement de la (151)

Gruyère, à Bulle

Faillite: Succession répudiée de Seydoux, Joseph, négociant, à
Bulle.

Date de la clôture: 28 janvier 1918.

Kt. St. Gallen *Konkursamt Rorschach* (147)
 Gemeinschuldner:
 Ostschweiz. Genossenschaftsbank für Handel & Gewerbe, in Rorschach.
 Bleiker, Jak., seinerzeit Hotel Splügen, in Rorschach.
 Rieben, Ernst, Buchdruckerei, in Rorschach.
 Datum des Schlusses: 31. Dezember 1917.

Nachlassverträge — Concordats — Concordati

Nachlassstundung und Aufruf zur Forderungseingabe

(B.-G. 295—297 u. 300.)

Sursis concordataire et appel aux créanciers

(L. P. 295—297 et 300.)

Den nachbenannten Schuldner ist für die Dauer von zwei Monaten eine Nachlassstundung bewilligt worden.

Die Gläubiger werden aufgefordert, ihre Forderungen in der Eingabefrist beim Sachwalter einzugeben, unter der Androhung, dass sie im Unterlassungsfalle bei den Verhandlungen über den Nachlassvertrag nicht stimmberechtigt wären.

Eine Gläubigerversammlung ist auf den unten hierfür bezeichneten Tag einberufen. Die Akten können während zehn Tagen vor der Versammlung eingesehen werden.

Les débiteurs ci-après ont obtenu un sursis concordataire de deux mois.

Les créanciers sont invités à produire leur créances auprès du commissaire dans le délai fixé pour les productions, sous peine d'être exclus des délibérations relatives au concordat.

Une assemblée des créanciers est convoquée pour la date indiquée ci-dessous. Les créanciers peuvent prendre connaitance des pièces pendant les dix jours qui précèdent l'assemblée.

Kt. Obwalden *Obergerichtliche Justizkommission von Obwalden* (143)
 Schuldner: Liesch-Gerber, Ferdinand, Bijouteriewaren-geschäft, in Engelberg.

Datum der Bewilligung der Stundung: 8./21. Januar 1918.

Sachwalter: Ad. Wasser-Cattani, in Engelberg.

Eingabefrist: Bis 16. März 1918, beim Sachwalter.

Gläubigerversammlung: Dienstag, den 19. März 1918, nachmittags 2 Uhr, im Gasthaus Alpenklub, in Engelberg.

Die Akten liegen 10 Tage vor der Versammlung beim Sachwalter zur Einsicht auf.

Kt. Graubünden *Präsident des Kreisgerichtsausschusses Oberengadin* (138)
in Ponte-Campovasto

Der Kreisgerichtsausschuss Oberengadin hat in seiner Sitzung vom 16. Januar 1918 dem Schuldner Testa, Johann, Sattlermeister, in St. Moritz-Bad, eine Nachlassstundung von 2 Monaten, d. h. bis 16. März 1918 gewährt.

Verhandlung über den Nachlassvertrag — Délibération sur l'homologation de concordat

(B.-G. 304.)

(L. P. 304.)

Die Gläubiger können ihre Einwendungen gegen den Nachlassvertrag in der Verhandlung anbringen.

Les opposants au concordat peuvent se présenter à l'audience pour faire valoir leurs moyens d'opposition.

Ct. de Neuchâtel *Tribunal cantonal* (146)
 Débitur: Office de publicité internationale S. A., à Neuchâtel.

Commissaire au sursis: Le préposé aux faillites de Neuchâtel.

Jour, heure et lieu de l'audience: Mardi, 5 février 1918, à 4 heures de l'après-midi, au château de Neuchâtel.

Verwerfung des Nachlassvertrages — Rejet du concordat

(B.-G. 308 u. 309.)

(L. P. 308 et 309.)

Kt. Bern *Konkurskreis Bern-Stadt* (139)
 Schuldner: Jehring-Germann, A., Berner Handelsdruckerei, in Bern.

Datum der Verwerfung durch Entscheid des Gerichtspräsidenten II von Bern: 4. Dezember 1917.

Der Entscheid ist in Rechtskraft erwachsen.

Der gew. Sachwalter: Otto Gerber, Notar.

Pfandstundung

(Verordnung des Bundesrates betreffend Ergänzung und Abänderung der Bestimmungen des Bundesgesetzes über Schuldbetreibung und Konkurs betreffend den Nachlassvertrag vom 27. Oktober 1917.)

Kt. Luzern *Konkurskreis Luzern-Stadt* (142)

Schuldner: Meyer, Emil, Gasthaus zum weissen Rössli, Luzern.

Datum der Bewilligung der Stundung: 25. Januar 1918.

Sachwalter: A. Halliger, Rechtsagent, Kantonalbank, Luzern.

Eingabefrist: Innett 20 Tagen vom Datum dieser Publikation an.

Gläubigerversammlung: Mittwoch, den 13. März 1918, nachmittags 3 Uhr, im Bureau des Sachwalters, Theaterstrasse 18 (Kantonalbankgebäude), in Luzern.

Frist zur Einsicht der Akten: Vom 1. März 1918 an beim Sachwalter.

Speziell ergeht an die Grundpfand- und Faustpfandgläubiger die Aufforderung, ihre Ansprüche, insbesondere für Zinsen und Kosten, anzumelden.

Allgemeine Betreibungsstundung — Sursis général aux poursuites

Sospensione generale delle esecuzioni

(Verordnung des Bundesrates vom 16. Dezember 1916 und Bundesratsbeschlüsse vom 9. Juni und 28. November 1917.)

(Ordonnance du Conseil fédéral du 16 décembre 1916 et arrêtés du Conseil fédéral du 9 juin et du 28 novembre 1917.)

(Ordinanza del Consiglio federale 16 dicembre 1916 e decreti del Consiglio federale del 9 giugno e del 28 novembre 1917.)

Kt. Bern *Gerichtspräsident von Aarwangen* (121)
 Gesuchsteller: Leuenberger, Fritz, Werkzeugmaschinenfabrikant, Langenthal.

Verhandlungstermin: Dienstag, den 19. Februar 1918, nachmittags 2½ Uhr, vor Richteramt Aarwangen, im Schlosse daselbst.

Sämtliche Gläubiger des Gesuchstellers werden hiermit zu dieser Verhandlung vorgeladen. Sie können vor der Verhandlung die Akten auf dem Richteramt Aarwangen einsehen. Es steht ihnen frei, anstatt an der Verhandlung zu erscheinen, ihre Einwendungen gegen das Stundungsgesuch schriftlich anzubringen.

Kt. Bern *Nachlassrichter von Frutigen* (150)
 Schuldner:

1. Loosli, Friedrich, Hotelier, in Kandersteg.

2. Die Genossenschaft Kur- & Verkehrsverein Adelboden, mit Sitz in Adelboden.

3. Schneider, Christian, Wirt zum «National», in Frutigen.

4. Reichen allié Roth, Christian, Hotelier, Blausce-Mitholz.

5. Allenbach allié Rickli, Christian, Bäcker und Handelsmann, in Adelboden.

6. Eggmann allié Gyger, Hermann, und Gyger, Emanuel, Photographen, in Adelboden.

7. Bircher, Gottfried, Hotelier zum «Simplon», in Frutigen.

8. Trachsel, Joseph, Hotelier zum «Lötschberg», in Frutigen.

9. Bröder Rychert, Hoteliers zum «Nevada-Palace Hotel», in Adelboden.

Diese Schuldner haben bei der Nachlassbehörde von Frutigen das Gesuch gestellt um Verlängerung der allgemeinen Betreibungsstundung bis 30. Juni 1918.

Den Gläubigern wird hiermit zur Einreichung allfälliger schriftlicher Einwendungen Frist bestimmt bis 25. Februar 1918.

Kt. Bern *Gerichtspräsident von Interlaken* (144)

Von Wasserfallen, Eugen, Hotel Eiger, in Wengou, ist das Gesuch um Verlängerung der erteilten allgemeinen Betreibungsstundung bis 30. Juni 1918 eingereicht worden.

Den Gläubigern des Gesuchstellers wird durch diese Publikation von dem eingelangten Verlängerungsbegehren Kenntnis gegeben und ihnen eine Frist bis 15. Februar 1918 gesetzt, binnen welcher sie schriftliche Einwendungen gegen das Gesuch erheben können.

Kt. Bern *Der Gerichtspräsident von Niedersimmental in Wimmis* (149)

Schuldner: Dr. Brückner, Wilhelm Gerhard, Apotheker, Inhaber der Fremdenpension Schlössli, in Spiez, zurzeit in deutschem Kriegsdienste.

Gesuch um Verlängerung der allgemeinen Betreibungsstundung bis 30. Juni 1918.

Den Gläubigern wird hiermit von diesem Verlängerungsbegehren Kenntnis gegeben und derselben Frist bestimmt bis und mit dem 15. Februar 1918, binnen welcher sie ihre Einwendungen gegen das Gesuch schriftlich beim Richteramt Niedersimmental in Wimmis einreichen können.

Ct. de Genève *Tribunal de première instance de Genève* (140)

(Chambre commerciale)

Fontana, Jean, entrepreneur, à Chêne-Bourg, Canton de Genève, ayant formulé une demande de prolongation de sursis général aux poursuites jusqu'à fin juin 1918, il est imparté aux créanciers, en application de l'article 18 de l'ordonnance fédérale du 16 décembre 1916, un délai au 11 février 1918 pour faire valoir par écrit leurs moyens d'opposition.

Schutz der Hotelindustrie — Protection de l'industrie hôtelière

(Verordnung des Bundesrates vom 2. November 1915 und Bundesratsbeschluss vom 5. Januar 1917.)

(Ordonnance du Conseil fédéral du 2 novembre 1915 et arrêté du Conseil fédéral du 5 janvier 1917.)

Kt. Bern *Gerichtspräsident von Interlaken* (141)

Döpfner, Albert, Grand Hôtel ci-devant (vormals) Beau Rivage, in Interlaken, hat bei obgenannter Amtsstelle ein Gesuch um Stundung des auf 30. September 1917 fälligen Jahreszinses von Fr. 31,875, der auf 30. September 1918 und 30. September 1919 fällig werdenden Jahreszinsen von zusammen Fr. 63,750, der auf 30. September 1916 und 30. September 1917 fälligen Rückzahlungsraten von zusammen Fr. 25,000 und der auf 30. September 1918 und 30. September 1919 fällig werdenden Rückzahlungsraten von zusammen Fr. 30,000 des auf Pfandobligation vom 7. September 1904 (Gsteig, Grundbuch Nr. 116, Fol. 488) bernhenden Schuldkapitals zugunsten der Basler Handelsbank in Basel als Ausgahestelle und Hauptpfandtitelinhaberin und den Inhabern von 800 Partialobligationen, schuldigen restanzlichen Kapitals von Fr. 750,000 eingereicht.

Gemäss Art. 22 der Verordnung vom 2. November 1915 betreffend Schutz der Hotelindustrie gegen Folgen des Krieges wird hiermit den Titelgläubigern obgenannter Pfandobligation-n-Partialen zur Kenntnis gebracht, dass Termin zur Verhandlung über das gestellte Gesuch angesetzt ist auf Dienstag, den 5. Februar 1918, nachmittags 2 Uhr, vor Richteramt Interlaken, im Schloss daselbst.

Die Inhaber der Partialobligationen werden hiermit zur Verhandlung eingeladen.

Handelsregister — Registre de commerce — Registro di commercio

I. Hauptregister — I. Registre principal — I. Registro principale

Basel-Land — Bâle-Campagne — Basilea-Campagna

1918. 25. Januar. Die Aktiengesellschaft unter der Firma Kaminwerk Allschwil (Fabrique de Cheminées Allschwil), mit Sitz in Allschwil (S. H. A. B. Nr. 302 vom 27. Dezember 1917, Seite 2015), erteilt Einzelprokura an Fräulein Martha Matt, von und in Basel.

Graubünden — Grisons — Grigioni

1918. 26. Januar. Im Verwaltungsrat der Konsumgenossenschaft Poschiavo (Società cooperativa di consumo Poschiavo) in Poschiavo (S. H. A. B. Nr. 141 vom 19. Juni 1916, Seite 967) sind folgende Aenderungen vorgekommen: Der bisherige Präsident Emil Burkhard ist nunmehr Beisitzer und als Präsident ist der bisherige Aktuar Josef Wolf gewählt worden. Aktuar ist jetzt der frühere Beisitzer Arthur Olgiate.

Mehl und Kolonialwaren. — 26. Januar. Die Firma unter dem Namen Johs. Hunger in Versam (S. H. A. B. Nr. 283 vom 7. Juli 1905, Seite 1130) hat in der Geschäftsnatur Wirtschaft gestrichen.

Neuenburg — Neuchâtel — Neuchâtel

Bureau de Neuchâtel

1918. 25. janvier. Le Crédit Foncier Neuchâtelois, société anonyme, ayant son siège à Neuchâtel (F. o. s. du c. du 29 mars 1904, n° 130, page 518), dans l'assemblée générale des actionnaires du 13 décembre 1917, a appelé aux fonctions de directeur de la société, en remplacement de Georges-Emile Perret décédé, Albert Calame, Conseiller d'Etat, de Neuchâtel, domicilié à Auvrigny.

Gauf — Genève — Ghevera

Robes et blouses. — 1918. 25. janvier. Le chef de la maison Samson Hanauer, à Genève, est Samson Hanauer, de nationalité allemande, domicilié à Genève. Manufacture de robes et blouses; Rue du Rhône, 4.

Agents de change. — Henri Maunoir fils, de Genève, domicilié à Plainpalais, est entré depuis le 1er janvier 1918, comme associé commanditaire pour une somme de trente-un mille deux cent cinquante francs (fr. 31,250.—), dans la société en commandite Maunoir frères et Cie, agents de change, à Genève (F. o. s. du c. du 8 février 1915, page 155). En outre, la procuration collective conférée à François Groffier et à Claude Laifer, est éteinte. Par contre, la maison confère procuration individuelle à Claude Laifer, de Carouge (Genève), domicilié à Carouge.

Nichtamtlicher Teil — Partie non officielle — Parte non ufficiale

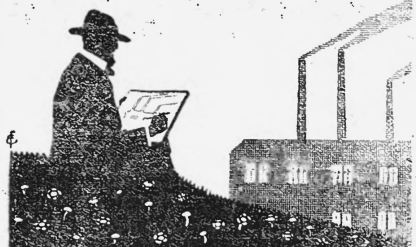
Betriebseinnahmen von Privatbahnen — November — Novembre — Recettes d'exploitation de chemins de fer privés
(Beträge in Franken — Montants en francs)

Betriebs-Länge Longueurs d'exploitation km		Linien — Lignes	Personen Voyageurs		Güter* Marchandises*		Verschiedenes Divers		Total		per km		Januar — Nov. Janvier — Nov.	
1916	1917		1916	1917	1916	1917	1916	1917	1916	1917	1916	1917	1916	1917
Normalspurbahnen (von mehr als 10 km Länge) — Voies normales (de plus de 10 km de longueur)														
118	118	Bern-Lötschberg-Simplon	82,690	76,000	258,249	182,000	12,970	13,000	353,909	271,000	2,999	2,297	3,834,922	3,766,428
43	43	Bern-Neuenburg	55,546	44,800	47,473	54,800	4,246	4,200	107,265	103,800	2,495	2,414	1,174,249	1,246,595
21	21	Bern-Schwarzenburg	11,162	11,360	13,054	13,700	1,384	1,300	25,580	26,300	1,218	1,252	272,811	313,747
62	62	Bodensee-Toggenburgbahn	78,271	72,000	71,163	81,000	3,739	5,100	159,173	158,100	2,567	2,550	1,744,923	1,797,433
19	19	Bulle-Romont	8,352	8,800	24,257	20,600	85	85	32,694	26,485	1,721	1,594	375,772	351,371
41	41	Burgdorf-Thun	22,792	23,000	51,101	57,000	—	2,000	73,893	88,000	1,802	2,146	765,867	896,032
43	43	Emmentalbahn	34,344	28,000	56,286	77,500	—	4,500	90,630	110,000	2,107	2,558	1,018,626	1,149,318
24	24	Erlenbach-Zweismilen	8,723	7,100	16,432	13,700	1,660	1,700	26,815	22,500	1,117	938	306,618	333,847
33	33	Freiburg-Murtens-Ins	14,698	15,297	15,016	16,894	1,822	1,160	31,536	32,851	955	995	339,131	276,847
34	34	Gürbetalbahn	23,372	27,000	34,363	32,000	2,819	2,800	62,554	61,800	1,840	1,813	663,095	709,498
36	36	Huttwil-Wolhusen	8,025	8,500	21,287	30,000	3,016	1,500	32,328	40,000	1,243	1,528	333,611	380,229
15	15	Langenthal-Hüttwil	9,188	8,000	21,372	25,000	1,743	1,000	32,304	34,000	2,154	2,287	343,271	384,950
20	20	Martigny-Osieres	4,390	4,697	8,660	3,091	—	100	8,050	7,880	403	394	115,070	134,695
43	43	Mittelthurgau-Bahn	17,039	18,000	23,240	22,400	1,944	1,554	44,223	41,954	1,028	976	355,755	417,347
14	14	Pont-Brassus	3,439	3,320	3,442	6,480	7,831	9,800	7,881	9,800	563	700	78,630	37,468
14	14	Porrentruy-Boufol	5,389	6,100	3,399	3,400	1,292	350	9,090	9,850	645	703	87,528	107,972
25	25	Ramset-Sumiswald-Hüttwil	7,459	6,200	6,319	8,000	1,405	800	15,813	15,000	633	600	183,274	200,660
25	25	Saignelégier-Glovelier	6,682	6,200	7,256	7,000	482	850	14,370	14,050	574	562	149,065	188,552
55	55	Seetalbahn	32,108	31,450	58,280	63,150	3,572	3,500	90,960	98,100	1,654	1,784	907,505	1,050,897
12	12	Senetalbahn	2,775	2,100	6,209	4,900	865	983	9,849	7,983	821	665	111,643	106,975
19	19	Sihltalbahn	11,611	11,900	26,986	26,600	1,296	1,500	29,893	40,000	2,099	2,105	410,929	442,809
23	23	Solothurn-Münster	11,461	11,000	19,363	23,500	—	1,500	30,824	36,000	1,340	1,565	366,333	434,992
12	12	Spiez-Krienbach	6,381	5,100	10,040	16,500	911	900	17,332	22,500	1,444	1,875	195,619	248,197
50	50	Südostbahn	33,450	31,000	37,633	33,000	1,905	800	72,988	64,800	1,460	1,293	877,026	942,029
40	40	Tösstalbahn	23,518	22,000	28,644	28,000	1,099	3,600	53,661	53,600	1,341	1,340	589,681	652,501
26	26	Uerikon-Baumä	4,800	4,000	8,141	7,500	490	906	13,431	12,405	517	477	138,439	155,173
14	14	Val-de-Travers	10,286	10,500	16,207	16,500	—	1,160	26,493	28,160	1,893	2,011	259,701	301,025
Schmalspurbahnen (von mehr als 10 km Länge) — Voies étroites (de plus de 10 km de longueur)														
12	12	Aarau-Schöftland	7,690	9,100	6,869	6,300	345	330	14,904	15,730	1,242	1,311	136,898	163,065
12	12	Aigle-Ollon-Monthey	4,994	4,733	997	1,299	19	24	6,010	6,056	501	505	71,535	85,727
22	22	Aigle-Sépey-Diablerets	5,328	4,524	8,668	7,756	136	227	14,132	12,507	614	543	225,854	208,595
10	10	Allaman-Aubonne Gimel	3,268	3,565	1,304	1,750	1,336	—	5,908	5,315	590	531	53,171	76,794
26	26	Appenzeller-Bahn	17,156	15,200	14,857	14,900	226	200	32,239	30,300	1,240	1,165	347,983	405,808
20	20	Appenzeller Strassenbahn	19,481	15,000	11,261	13,000	65	325	30,807	28,235	1,540	1,416	379,435	410,488
32	32	Bellinzona-Mosocco	8,016	7,728	6,579	7,757	120	139	14,715	15,624	460	488	164,684	175,686
32	32	Berner Oberlandbahnen	7,891	6,800	5,218	4,000	—	—	12,609	10,800	394	337	221,798	254,948
61	61	Bernabahn	6,852	5,000	8,947	12,500	538	500	16,332	18,000	268	295	389,694	492,625
10	10	Bern-Worb	10,004	14,500	2,514	4,600	183	618	12,701	19,718	1,270	1,972	150,465	205,347
14	14	Bex-Gryon-Villars-Chesières	5,597	4,749	6,086	5,204	29	29	11,752	9,982	837	715	207,030	195,846
14	14	Biasca-Acuarossa	3,632	3,256	2,824	3,704	274	—	6,730	6,960	481	497	78,679	82,602
—	—	Biel-Täuffelen-Ins-Bahn	—	9,900	—	4,625	—	189	—	14,114	—	672	—	146,497
30	30	Bière-Apples-Morges	7,463	7,000	6,636	7,000	54	85	14,153	14,085	472	469	158,642	174,890
17	17	Bisigetalbahn	31,255	33,541	2,756	3,303	35	19	34,046	36,863	2,003	2,168	399,577	436,994
19	19	Bremgarten-Dietikon	11,550	13,500	4,736	5,000	858	875	17,144	19,375	902	1,019	183,856	236,175
26	26	Chur-Arosa	14,203	14,150	23,843	22,792	520	470	38,566	37,412	1,453	1,439	495,241	508,742
17	17	Forchbahn	5,248	7,224	2,138	2,777	36	188	7,422	10,189	437	599	103,133	128,690
18	18	Frauenfeld-Wil	8,904	8,450	7,839	7,800	102	108	16,845	16,358	996	909	161,248	179,621
47	47	Furka-Bahn	5,521	4,500	4,705	8,800	578	1,500	10,804	14,800	255	352	156,420	179,120
40	40	Grüyère. Chemins de fer électriques	24,585	24,689	40,415	43,400	1,269	1,713	66,269	69,802	1,352	1,424	794,574	807,234
15	15	Langenthal-Jurabahn	6,336	7,057	2,603	3,208	300	900	9,239	11,165	616	744	94,026	111,468
24	24	Lausanne-Echallens-Bercher	8,599	8,360	8,929	10,896	155	610	17,683	19,566	737	828	217,568	249,159
11	11	Leuk-Leukerbad	2,233	600	2,386	1,450	—	—	4,619	2,250	419	204	50,795	66,222
28	28	Locarno-Pontebrolla-Bignasco	6,194	6,557	4,860	6,257	40	14	11,094	12,838	396	458	127,194	141,008
13	13	Lugano-Ponte-Tresa	8,734	8,269	2,309	2,944	120	50	11,163	11,268	859	866	135,666	131,908
13	13	Monthey-Champéry-Morgins	3,479	3,240	4,101	3,890	92	85	7,672	7,215	590	555	112,026	120,457
76	76	Montreux-Oberland bernois	38,095	30,230	26,945	33,560	700	700	67,740	64,490	891	848	920,320	1,075,029
20	20	Nyon-St-Cergue-Morcy	4,670	6,450	1,837	2,867	50	75	6,557	9,422	328	471	75,930	160,618
17	17	Ponts-Sagne-Chaux-de-Fonds	4,795	4,300	3,106	8,550	577	57	7,968	12,907	469	759	89,078	117,817
277	277	Rhätische Bahn	131,989	122,000	260,365	272,900	2,555	3,400	394,909	395,300	1,426	1,438	4,932,195	5,391,469
11	11	Rolle-Gimel	1,927	2,867	2,160	1,886	349	—	4,436	4,753	403	432	48,324	58,475
27	27	Saignelégier-Chaux-de-Fonds	11,232	10,600	10,672	9,200	565	522	22,469	20,932	832	753	227,833	270,626
10	10	St. Gallen-Speicher-Trogen	9,556	9,000	3,078	4,200	92	150	12,726	12,350	1,273	1,335	156,601	171,443
19	19	Schaffhausen-Schleitheim	8,527	9,000	4,891	6,850	—	—	13,418	15,850	706	834	131,811	159,379
14	14	Sernftalbahn	3,387	3,300	4,232	4,520	1,200	1,200	8,819	9,020	630	644	93,742	105,544
27	27	Solothurn-Bern-Bahn	18,841	24,500	6,068	7,000	363	500	25,272	32,000	936	1,185	210,379	346,227
23	23	Stansstad-Engelberg	7,594	7,500	7,268	7,400	480	579	15,342	15,479	667	673	209,687	232,768
26	26	Steffisburg-Thun-Interlaken	9,184	15,500	1,771	2,641	10	19	10,965	18,160	645	698	177,095	244,659
15	15	Tramelan-Breuleux-Noirmont	3,453	3,900	1,991	2,900	—	—	5,444	6,800	363	453	61,116	80,404
21	21	Veveysans, Chemins de fer électriques	9,864	9,435	6,545	7,275	114	48	16,523	16,758	787	798	219,297	235,693
14	14	Waldenburgerbahn	6,651	7,300	3,624	4,256	—	—	10,275	11,556	734	825	132,184	149,866
23	23	Wetzikon-Meilen	7,109	7,100	2,799	3,155	844	845	10,752	11,100				

Mustermesse Basel 1918

**Erstklassige
Fabrik-Ansichten**

für Ausstellungstafeln / Reklame-Plakate / Briefbogen / Fakturen / Karten / Kataloge etc. * Feinste Vervielfältigungen in allen mod. Verfahren.



**Graphische Anstalt
Heinr. Wiemken Basel**
Gegründet 1893 - Telefon 3356

Wichtig für Besitzer von Fabriketablissemnts!

Maschinenfabrik Wängi A. G. vormals Gampet A. G.

Aktionärversammlung

Montag, den 11. Februar 1918, mittags 2 Uhr, im Schwert, Wängi

TRAKTANDEN:

1. Abnahme der Rechnung pro 15. November 1917.
2. Wahl der Rechnungsrevisoren pro 1918.
3. Auszahlung der Dividenden gegen Ausgabe der Coupons.

N. B. Die Rechnung liegt den Herren Aktionären auf dem Bureau der Gesellschaft zur Einsicht auf. 180 I

Der Präsident: **G. Höppli.**

Porzellanfabrik Langenthal A. G.

Ordentliche Generalversammlung der Aktionäre

Freitag, den 15. Februar 1918, nachmittags um 3 Uhr im Hotel Löwen in Langenthal

TRAKTANDEN:

1. Abnahme des Geschäftsberichtes und der Rechnung pro 1917. Bericht der Rechnungsrevisoren. Entlastung der Verwaltungsorgane.
2. Verwendung des Jahresergebnisses.
3. Wahl des Verwaltungsrates pro 1918/20.
4. Wahl der Rechnungsrevisoren pro 1918.
5. Krediterteilung für die Gasfeuerungsanlage.
6. Unvorhergesehenes. 167 I

Die Bilanz sowie der Bericht der Rechnungsrevisoren liegen 8 Tage vor der Generalversammlung im Bureau der Fabrik zur Einsicht der Aktionäre auf.

Die Aktionäre haben sich an der Generalversammlung durch Eintrittskarten auszuweisen. Diese sind vor der Generalversammlung beim Sekretär der Gesellschaft, Herrn Notar Spycher, oder im Fabrikbureau gegen gehörigen Ausweis über den Aktienbesitz zu beziehen.

Eine Vertretung ist nur durch Aktionäre statthaft.

Langenthal, den 19. Januar 1918.

Namens des Verwaltungsrates,

Der Präsident: **Arnold Spychiger.** Der Sekretär: **E. Spycher, Notar.**

Fabrique de Chaux de St-Ursanne

Assemblée générale des actionnaires

vendredi 8 février 1918, à 11½ heures du matin à Neuchâtel, Cercle du Musée. (Salle du Chêne)

ORDRE DU JOUR:

1. Lecture et adoption du procès-verbal de l'assemblée générale du 22 février 1917.
2. Comptes de 1917. Rapports y relatifs du conseil d'administration et du commissaire-vérificateur. Discussion et votation sur les conclusions de ces rapports.
3. Election du commissaire-vérificateur.
4. Divers. (375 N.) 153.

Le bilan, le compte de profits et pertes et le rapport du commissaire-vérificateur sont déposés au siège social, à Delémont, où ils pourront être consultés dès le 1^{er} février 1918.

Pour participer à l'assemblée générale, chaque actionnaire devra présenter ses actions ou un récépissé en tenant lieu (statuts, art. 8).

Neuchâtel, le 17 janvier 1918. **Le conseil d'administration.**

Löwenbräu Dietikon A. G.

Einladung

zur

ordentlichen Generalversammlung der Aktionäre auf Samstag, den 23. Februar 1918, nachmittags 3 Uhr im Hotel zum goldenen Stern in Zürich 1

TRAKTANDEN:

1. Abnahme der Jahresrechnung und Bilanz per 30. September 1917.
2. Entgegennahme des Berichtes des Verwaltungsrates und der Revisoren und Dechargeerteilung an den erstern.
3. Beschlussfassung über die Verwendung des Jahresergebnisses.
4. Wahlen. (O. F. 689 Z) 199.

Rechnung und Bilanz stehen den Aktionären vom 20. Februar an in unserem Bureau zur Einsicht offen.

Die Zutrittskarten zur Generalversammlung können gegen die nötigen Ausweise auf unserem Bureau bezogen werden.

Dietikon, den 30. Januar 1918.

Namens des Verwaltungsrates,
Der Präsident: **Dr. jur. Eug. Guhl.**

Automat-Buchhaltung
richtet ein **E. Frisch,**
Bücherexperte, Zürich 6,
Neue Beckenhofstr. 15

Diktaphon

elektr., kompl. Einrichtung
sofort zu verkaufen.
- Offerten Postfach 200,
St. Gallen. (Zag. G. 129) 147.

Weberei Tössthal A. G., Bauma

Die HH. Aktionäre werden hiermit zur 17. ordentlichen Generalversammlung eingeladen auf Donnerstag, den 14. Februar 1918, vormittags 10½ Uhr, ins Zunfthaus zur Waag in Zürich.

TRAKTANDEN:

1. Abnahme der Rechnung und Decharge-Erteilung an die Verwaltung. Beschlussfassung über Verwendung des Jahresergebnisses.
2. Statuten-Revision.
3. Wahlen. 192 I

Rechnung und Bericht sind vom 4. Februar 1918 an im Bureau der Weberei zur Einsicht der HH. Aktionäre aufgelegt. Eintrittskarten können vor Beginn der Generalversammlung gegen Ausweis über Aktienbesitz bezogen werden.

Bauma, den 28. Januar 1918.

Der Verwaltungsrat.

A. Stoppani & Co. S. A., Berne

Ateliers pour la Construction d'Instruments de Précision

Assemblée générale ordinaire

Samedi, le 9 février 1918, à 2½ heures de l'après-midi au siège de la société

ORDRE DU JOUR:

- Bilan, Rapport du conseil d'administration.
- Rapport des contrôleurs.
- Discussion et votations sur les conclusions de ces rapports.
- Nomination des contrôleurs.
- Propositions individuelles. 191 I

Le bilan, le compte profits et pertes et le rapport des contrôleurs sont à la disposition des actionnaires au siège de la société, Neue Königsstrasse 29, à partir du 2 février, où les cartes d'admission à l'assemblée doivent être retirées.

Le conseil d'administration.

Union Financière de Genève

MM. les actionnaires de l'Union Financière de Genève sont convoqués en

assemblée générale ordinaire

pour le Jeudi 14 février 1918, à 3 heures, au siège social, 18, Rue de Hesse, à Genève.

ORDRE DU JOUR:

- 1^{er} Rapport du conseil d'administration sur l'exercice 1917.
- 2^e Rapport du comité des commissaires-vérificateurs.
- 3^e Votation sur les conclusions de ces rapports.
- 4^e Nomination d'administrateurs. (20126 X) 194 I
- 5^e Nomination de deux commissaires-vérificateurs.

Pour pouvoir être représentés à l'assemblée, les actions doivent être déposées dans les caisses de la société, huit jours au moins avant la réunion.

Conformément à l'art. 641 du Code fédéral des obligations, le bilan et le compte de profits et pertes au 31 décembre 1917, ainsi que le rapport des commissaires-vérificateurs seront tenus à la disposition de MM. les actionnaires, dès le 3 février 1918, au siège social, 18, Rue de Hesse.

Genève, le 28 janvier 1918.

Le conseil d'administration.