

Zeitschrift: Folklore suisse : bulletin de la Société suisse des traditions populaires = Folclore svizzero : bollettino della Società svizzera per le tradizioni popolari

Herausgeber: Société suisse des traditions populaires

Band: 38 (1948)

Heft: 3

Rubrik: Les ruines du château de Pont-en-Ogoz (Gruyère) et la chapelle de S. Théodule

Nutzungsbedingungen

Die ETH-Bibliothek ist die Anbieterin der digitalisierten Zeitschriften auf E-Periodica. Sie besitzt keine Urheberrechte an den Zeitschriften und ist nicht verantwortlich für deren Inhalte. Die Rechte liegen in der Regel bei den Herausgebern beziehungsweise den externen Rechteinhabern. Das Veröffentlichen von Bildern in Print- und Online-Publikationen sowie auf Social Media-Kanälen oder Webseiten ist nur mit vorheriger Genehmigung der Rechteinhaber erlaubt. [Mehr erfahren](#)

Conditions d'utilisation

L'ETH Library est le fournisseur des revues numérisées. Elle ne détient aucun droit d'auteur sur les revues et n'est pas responsable de leur contenu. En règle générale, les droits sont détenus par les éditeurs ou les détenteurs de droits externes. La reproduction d'images dans des publications imprimées ou en ligne ainsi que sur des canaux de médias sociaux ou des sites web n'est autorisée qu'avec l'accord préalable des détenteurs des droits. [En savoir plus](#)

Terms of use

The ETH Library is the provider of the digitised journals. It does not own any copyrights to the journals and is not responsible for their content. The rights usually lie with the publishers or the external rights holders. Publishing images in print and online publications, as well as on social media channels or websites, is only permitted with the prior consent of the rights holders. [Find out more](#)

Download PDF: 15.01.2026

ETH-Bibliothek Zürich, E-Periodica, <https://www.e-periodica.ch>

une grande corbeille pleine de poussière de foin ou de balle de blé. Il a droit d'en casser cinq ou six, mais les suivants lui causent une pénalisation. L'autre coureur parcourt au pas de gymnastique un circuit correspondant à peu près au trajet total de son concurrent. La lutte est serrée et le public, toujours nombreux, encourage son favori. Les garçons du village suivent la course en vélo et volent d'un coureur à l'autre pour indiquer les positions et les chances de chacun.

Les oeufs sont ceux-là même qui ont été récoltés le jour avant Pâques et qui seront mangés en salade le soir.

Les ruines du château de Pont-en-Ogoz (Gruyère) et la chapelle de S. Théodule.

Les renseignements suivants sont fournis par les Annales fribourgeoises, organe officiel de la Société d'histoire du Canton de Fribourg (XXXVIème année no 1, 1948) et par M. l'abbé P. Brulhart, révérend curé d'Avry-devant-Pont, que je tiens à remercier ici de sa grande amabilité. F.-X. B.

Pont-en-Ogoz n'a jamais fait partie du comté de Gruyère. La seigneurie de Pont a eu comme premiers seigneurs Ulrich et Rodolphe de Pont, qui vivaient en 1136. Cette famille seigneuriale perdit ou aliéna peu à peu ses droits, et s'éteignit au XVIème siècle. Fribourg acheta la seigneurie en 1482, l'érigea en balliage et revendit le domaine qui après avoir appartenu à différents



Photo : Simon Glasson, Bulle

Ruines de Pont-en-Ogoz et Chapelle S. Théodule.

propriétaires, devint en 1868 propriété de la famille Vonderweid, pour être enfin exproprié pour la construction du barrage de Rossens.

La chapelle de Pont formera avec les ruines du château un îlot dans les eaux du lac de la Gruyère.

Comme la chapelle est dédiée à S. Théodule (comme l'église de Gruyères) on a proposé d'appeler cet îlot «île de S. Théodule».

Les fouilles pratiquées à Pont ont fait découvrir outre une masse énorme de tessons, décorés ou non, divers objets appartenant à l'âge du bronze, la plupart de la fin de cette époque, contemporains par conséquent des stations lacustres suisses. On y a découvert également des objets de l'époque romaine. (303 après J. C.).

Le lieu a donc été habité dès l'an 1000 environ avant J.-C. et la chapelle a été restaurée grâce à l'initiative de M. P. Brulhart, l'actuel curé d'Avry-devant-Pont. La messe n'y avait plus été célébrée depuis 1895 environ.

Quant aux ruines, les gens croyaient comme un peu partout (La Roche, la Molière etc.) qu'elles cachaient un trésor. On a essayé, comme ailleurs, de le trouver. Le bruit court encore qu'il y aurait des souterrains reliant Pont à Illens et Montsalvan.

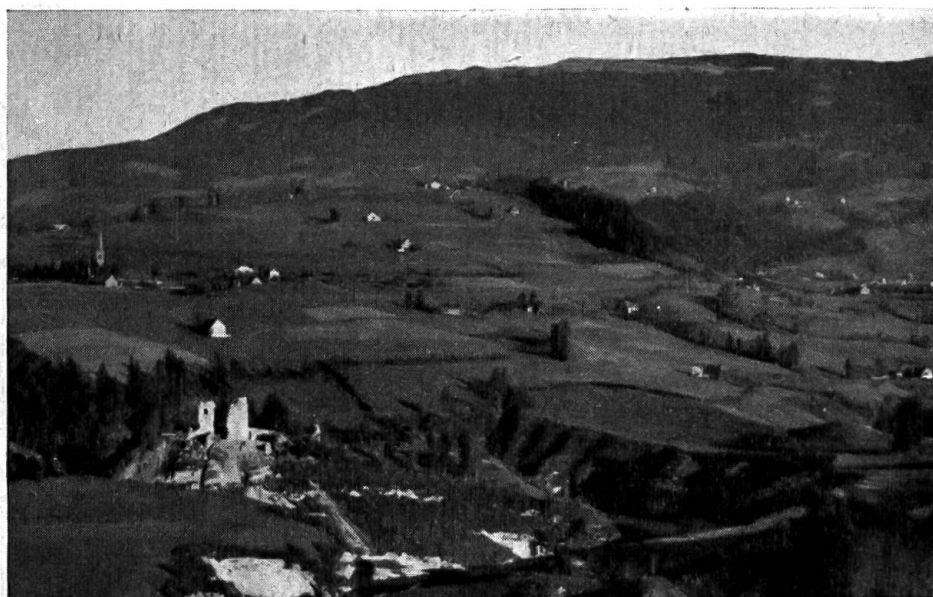


Photo: Simon Glasson, Bulle.

A gauche, ruines de Pont-en-Ogoz, qui formeront îlot dans le lac de la Gruyère.
En haut à gauche, le sommet de la Berra.