

**Zeitschrift:** bulletin.ch / Electrosuisse  
**Herausgeber:** Electrosuisse  
**Band:** 105 (2014)  
**Heft:** (3)

**Rubrik:** Verband Schweizerischer Elektrizitätsunternehmen (VSE) = Association des entreprises électriques suisses (AES)

### **Nutzungsbedingungen**

Die ETH-Bibliothek ist die Anbieterin der digitalisierten Zeitschriften auf E-Periodica. Sie besitzt keine Urheberrechte an den Zeitschriften und ist nicht verantwortlich für deren Inhalte. Die Rechte liegen in der Regel bei den Herausgebern beziehungsweise den externen Rechteinhabern. Das Veröffentlichen von Bildern in Print- und Online-Publikationen sowie auf Social Media-Kanälen oder Webseiten ist nur mit vorheriger Genehmigung der Rechteinhaber erlaubt. [Mehr erfahren](#)

### **Conditions d'utilisation**

L'ETH Library est le fournisseur des revues numérisées. Elle ne détient aucun droit d'auteur sur les revues et n'est pas responsable de leur contenu. En règle générale, les droits sont détenus par les éditeurs ou les détenteurs de droits externes. La reproduction d'images dans des publications imprimées ou en ligne ainsi que sur des canaux de médias sociaux ou des sites web n'est autorisée qu'avec l'accord préalable des détenteurs des droits. [En savoir plus](#)

### **Terms of use**

The ETH Library is the provider of the digitised journals. It does not own any copyrights to the journals and is not responsible for their content. The rights usually lie with the publishers or the external rights holders. Publishing images in print and online publications, as well as on social media channels or websites, is only permitted with the prior consent of the rights holders. [Find out more](#)

**Download PDF:** 15.04.2026

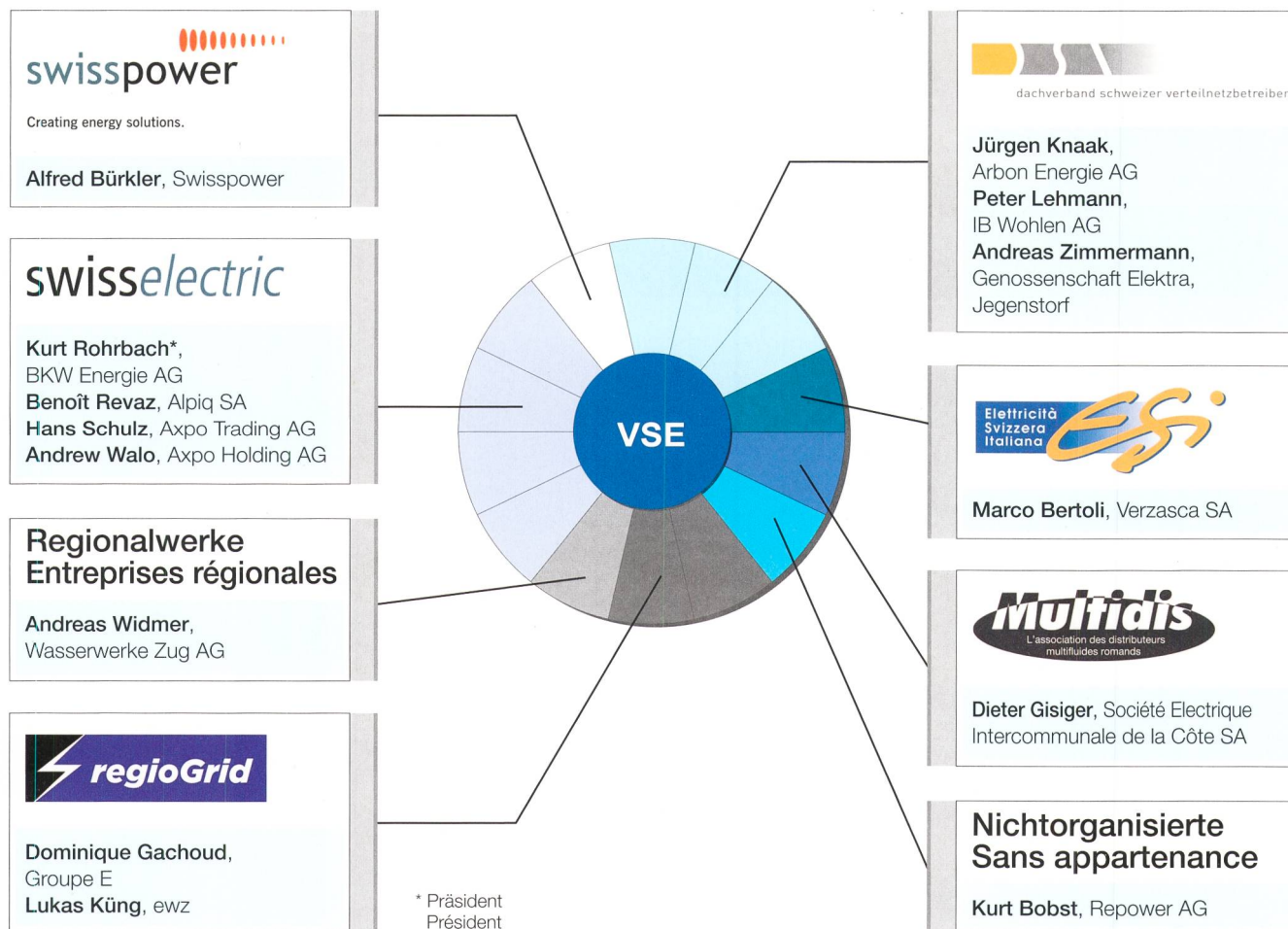
**ETH-Bibliothek Zürich, E-Periodica, <https://www.e-periodica.ch>**

# Verband Schweizerischer Elektrizitätsunternehmen (VSE) Association des entreprises électriques suisses (AES)

Sitz – Siège: Hintere Bahnhofstrasse 10, 5001 Aarau  
Gründung: Aarau, am 19. Mai 1895 – fondation: 19 mai 1895 à Aarau  
Stand – Etat: 03/14

## 1. Vorstand – Comité

Mitglieder und Sitzverteilung unter den Interessensgruppierungen  
Membres et répartition des sièges entre les groupements d'intérêts



## 2. Geschäftsstelle – Secrétariat

**Direktor – Directeur:**  
Michael Frank

**Mitglieder der Geschäftsleitung – Membres de la direction:**

Peter Betz  
Michael Frank  
Stefan Muster  
Martin Solms  
Dorothea Tiefenauer  
Thomas Zwald

**Anschrift – Adresse:**

Hintere Bahnhofstrasse 10, Postfach, 5001 Aarau,  
Tel. +41 (0)62 825 25 25, Fax +41 (0)62 825 25 26  
info@strom.ch, www.strom.ch

Av. Louis Ruchonnet 2, Case postale 534, 1001 Lausanne,  
tél. +41 (0)21 310 30 30, fax +41 (0)21 310 30 40,  
info@electricite.ch, www.electricite.ch

**Regionalverband – Association régionale:**

«Elettricità Svizzera italiana» (ESI): Milko Gattoni,  
Vicolo Muggiasca 1a, Casella Postale 1415, 6501 Bellinzona

**Publikationsorgan – Organe de publication:**

Bulletin SEV/VSE, Bulletin SEV/AES

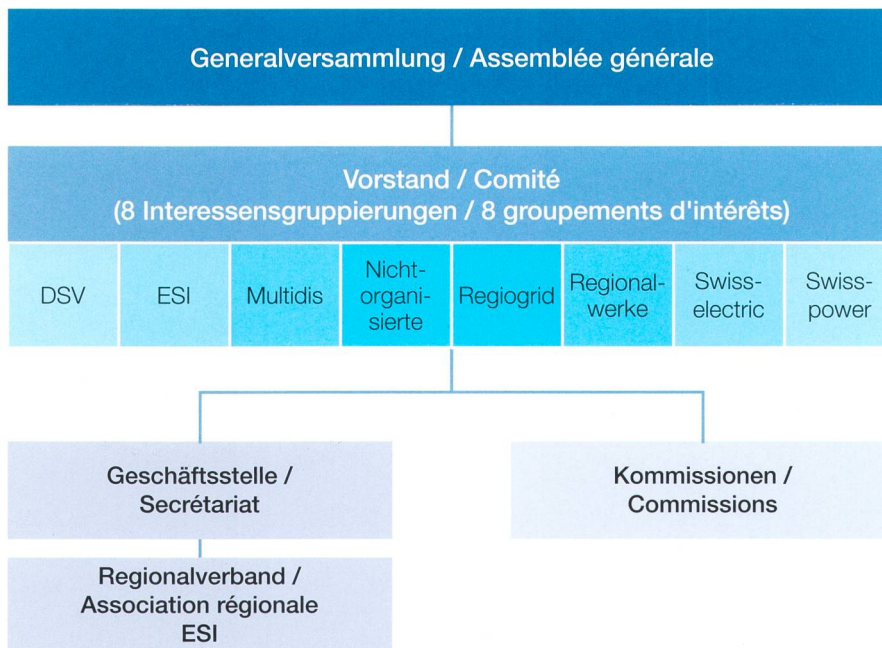
Redaktion – Rédaction:

Simon Eberhard

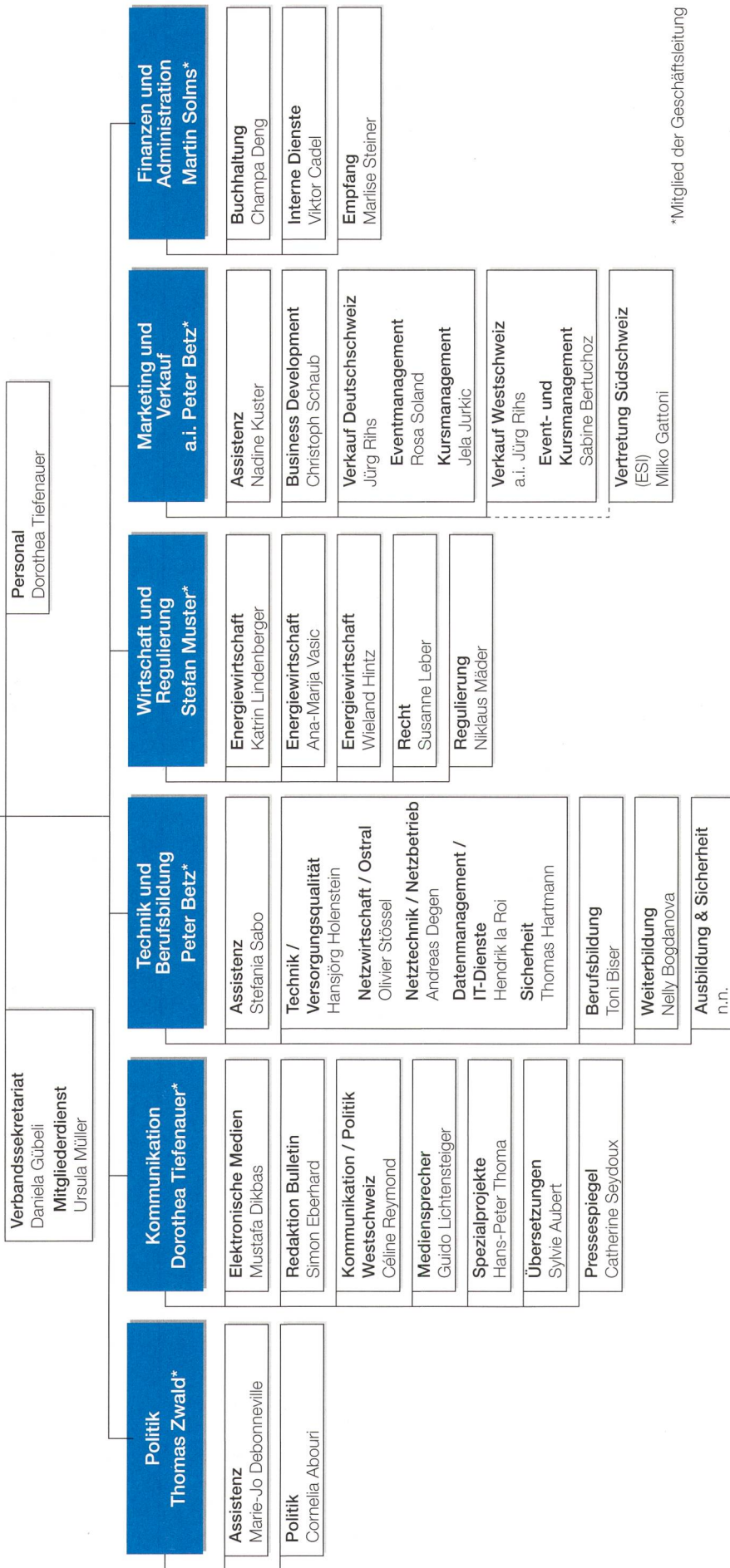
## 3. Rechnungsrevision – Contrôle des comptes

THV AG, Aarau

## 4. Verbandsstruktur – Structure de l'association

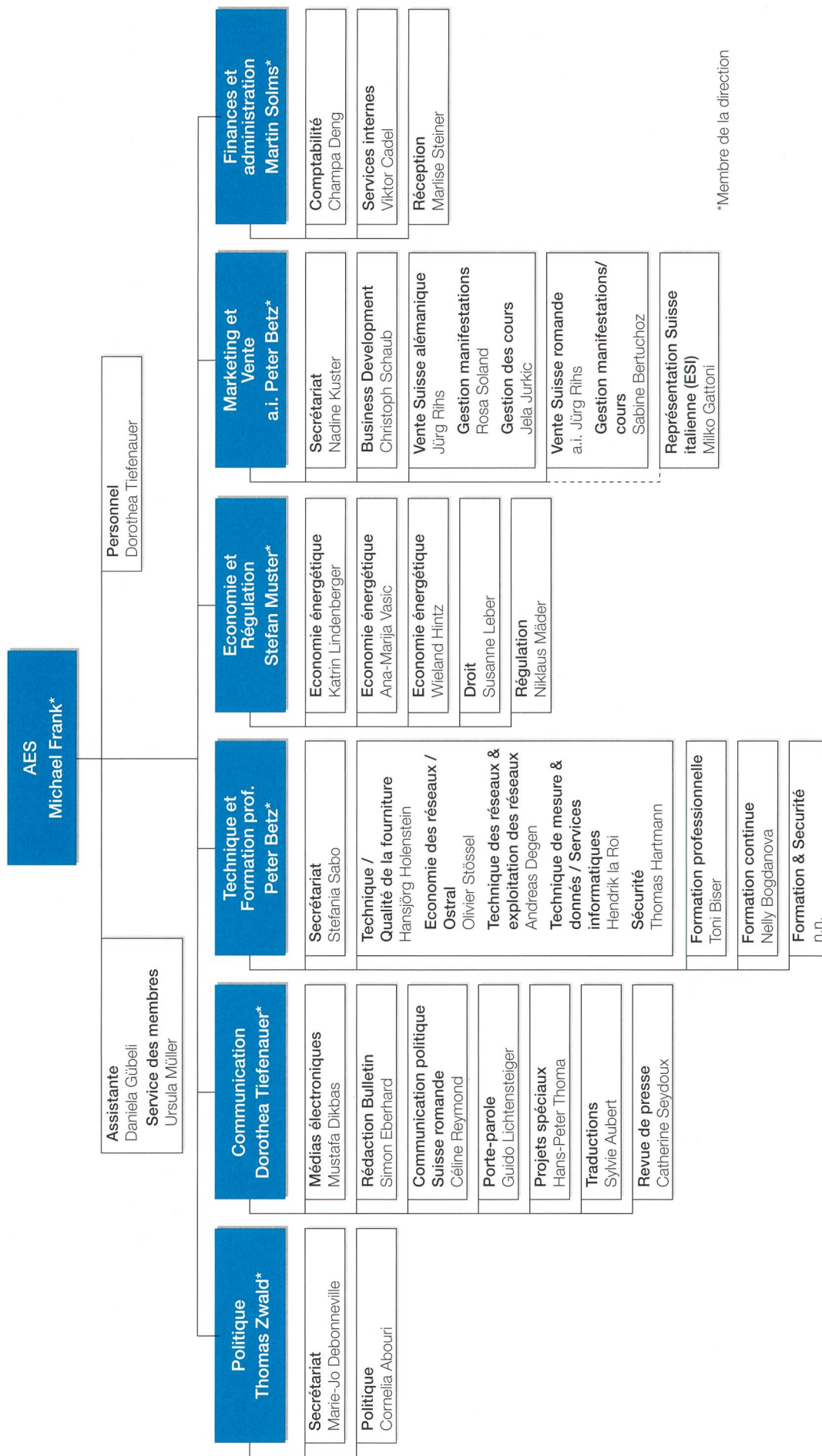


**VSE**  
**Michael Frank\***



\*Mitglied der Geschäftsleitung

E-Mail-Adresse:  
vorname.nachname@strom.ch  
vorname.nachname@electricite.ch



\*Membre de la direction

Adresse e-mail :  
 prénom.nom@strom.ch  
 prénom.nom@electricite.ch

## 5. Organisation der Kommissionen – Organisation des commissions

<b>VSE-Kommissionen Commissions AES</b>	<b>Kommissionen Berufsbildung Commissions formation professionnelle</b>	<b>OSTRAL OSTRAL</b>
gemäss Art. 22 VSE-Statuten selon art. 22 statuts AES	dem Staatssekretariat für Bildung, Forschung und Innovation (SBFI) unterstellt soumises au Secrétariat d'Etat à la formation, à la recherche et à l'innovation SEFRI	dem Bundesamt für Wirtschaftliche Landesversorgung (BWL) unterstellt soumises à l'Office fédéral pour l'approvisionnement économique du pays OFAE
<b>Energiedaten Données énergétiques</b>  Cornel Rüede / Hendrik la Roi	<b>Berufsentwicklung &amp; Qualität NE, Développement professionnel &amp; qualité de la formation des ER</b> Philippe Perusset / Toni Biser	<b>OSTRAL OSTRAL</b>  Dieter Reichelt / Olivier Stössel
<b>Energiewirtschaft Economie énergétique</b>  Niklaus Zepf / Ana-Marija Vasic	<b>Höhere Berufsbildung Netzelektriker Formation prof. supérieure électricien/ne de réseau</b> Heinz Wernli / Nelly Bogdanova	
<b>Kommunikation Communication</b>  Peter Graf / Céline Reymond	<b>KKW-Operateure Opérateurs d'installations de centrale nucléaire</b> Thomas Kohler / Nelly Bogdanova	
<b>Kosten &amp; Finanzen Coûts &amp; finances</b>  Rolf Meyer / Niklaus Mäder	<b>Leistungsausschuss Berufsbildung Netzelektriker, Comité dir. de la form. prof. électricien/ne de réseau</b> Giampaolo Mameli / Toni Biser	
<b>Netztechnik &amp; Netzbetrieb Technique des réseaux &amp; exploitation des réseaux</b> Franco M. Thalmann / Andreas Degen	<b>Überbetriebliche Kurse Netzelektriker, Cours interentre- prises électricien/ne de réseau</b> Roland Gallati / Toni Biser	
<b>Netzwirtschaft Economie des réseaux</b>  Stefan Witschi / Olivier Stössel		
<b>Recht Droit</b>  Matthias Kaufmann / Susanne Leber		
<b>Regulierungsfragen Questions réglementaires</b>  Jörg Wild / Niklaus Mäder		
<b>Sicherheit Sécurité</b>  Rudolf Schneider / Thomas Hartmann		
<b>Smart Energy Smart Energy</b> Gregor Leonhardt / Hansjörg Holenstein		
<b>Versorgungsqualität Qualité de la fourniture</b>  vakant / Hansjörg Holenstein		

Legende / Légende:

Name / Nom                      Vorsitzende/r / Président  
Name / Nom                      Sekretariat VSE / Secrétariat AES



## 6. Mitglieder der Kommissionen – Membres des commissions

### VSE-Kommissionen / Commissions AES

#### Energiedaten / Données énergétiques

##### Präsident / Président

C. Rüede, Swissgrid AG, 5080 Laufenburg

##### Mitglieder / Membres

K. Bachmann, Axpo Informatik AG, 5401 Baden  
M. Bagutti, Aziende Industriali di Lugano SA (AIL), 6901 Lugano  
T. Chollet, Romande Energie SA, 1110 Morges  
R. Kiefer, Stadtwerk Winterthur, 8402 Winterthur  
M. Rauch, EWD Elektrizitätswerk Davos, 7270 Davos Platz  
D. Röthlisberger, Elektrizitätswerke des Kantons Zürich (EKZ),  
8953 Dietikon  
F. Rufer, BKW Energie AG, 3000 Bern 25  
P.-A. Schaltegger, Groupe E SA, 1763 Granges-Paccot  
A. Schindler, IB Wohlen AG, 5610 Wohlen  
S. Weber, IWB (Industrielle Werke Basel), 4002 Basel  
S. Zaugg, Energie Wasser Bern (EWB), 3001 Bern

##### Sekretariat / Secrétariat

H. la Roi, Verband Schweizerischer Elektrizitätsunternehmen (VSE),  
5001 Aarau

#### Energiewirtschaft / Economie énergétique

##### Präsident / Président

N. Zepf, Axpo Services AG, 5401 Baden

##### Mitglieder / Membres

N. Antille, Sierre-Energie SA, 3960 Sierre  
H. Bless, Elektrizitätswerk des Bezirks Schwyz AG, 6431 Schwyz  
M. Borgdorf, Alpiq AG, 4601 Olten  
T. Bürge, Technische Betriebe Glarus Nord, 8752 Näfels  
D. Dähler, IWB (Industrielle Werke Basel), 4002 Basel  
M. Everts, Axpo Power AG, 5401 Baden  
D. Laager, EBM Energie AG, 4142 Münchenstein  
E. Losa, Azienda Elettrica Ticinese (AET), 6501 Bellinzona  
H.J. Meier, EWD Elektrizitätswerk Davos, 7270 Davos  
S. Muster, Verband Schweizerischer Elektrizitätsunternehmen (VSE),  
5001 Aarau  
A. Vossebein, Centralschweizerische Kraftwerke AG (CKW),  
6003 Luzern

##### Sekretariat / Secrétariat

A.-M. Vasic, Verband Schweizerischer Elektrizitätsunternehmen  
(VSE), 5001 Aarau

#### Kommunikation / Communication

##### Präsident / Président

P. Graf, Sankt Galler Stadtwerke, 9001 St. Gallen

##### Mitglieder / Membres

A. Develey, Alpiq AG, 4601 Olten  
I. Gamper, Elektrizitätswerke des Kantons Zürich (EKZ),  
8022 Zürich  
D. Guyer, Swisspower Netzwerk AG, 8048 Zürich  
M. Keist, IBB Strom AG, 5201 Brugg  
R. Meier, Axpo Services AG, 8021 Zürich  
D. Righetti, Società Elettrica Sopracenerina (SES), 6601 Locarno  
N. Salamin, Groupe E SA, 1763 Granges-Paccot  
M. Schweikert, BKW Energie AG, 3000 Bern 25

W. Steinmann, Repower AG, 7742 Poschiavo  
V. Tanerg, Services Industriels de Genève (SIG), 1211 Genève  
D. Tiefenauer, Verband Schweizerischer Elektrizitätsunternehmen  
(VSE), 5001 Aarau  
R. Zurbrugg, EGH Elektro-Genossenschaft Hünenberg,  
6331 Hünenberg

##### Sekretariat / Secrétariat

C. Reymond, Association des entreprises électriques suisses (AES),  
1003 Lausanne

#### Kosten & Finanzen / Coûts & finances

##### Präsident / Président

R. Meyer, IBAarau Strom AG, 5001 Aarau

##### Mitglieder / Membres

C. Christmann, EBM (Genossenschaft Elektra Birseck),  
4142 Münchenstein  
C. Döbeli, Elektrizitätswerk der Stadt Zürich (EWZ), 8050 Zürich  
B. Flade, Axpo Services AG, 5401 Baden  
M. Heer, Centralschweizerische Kraftwerke AG (CKW), 6002 Luzern  
A. Müller, Werke am Zürichsee AG, 8700 Küsnacht  
P. Ruesch, Services Industriels de Genève (SIG), 1211 Genève 2  
M. Trösch, BKW Energie AG, 3000 Bern 25  
S. Trösch, Energie Thun AG, 3607 Thun  
M. Wüst, IB Wohlen AG, 5610 Wohlen  
W. Zeller, Groupe E SA, 1763 Granges-Paccot

##### Sekretariat / Secrétariat

N. Mäder, Verband Schweizerischer Elektrizitätsunternehmen (VSE),  
5001 Aarau

#### Netztechnik & Netzbetrieb / Technique des réseaux & exploitation des réseaux

##### Präsident / Président

F. Thalmann, IBC Energie Wasser Chur, 7000 Chur

##### Mitglieder / Membres

B. Ammann, Genossenschaft Elektra Jegenstorf, 3303 Jegenstorf  
O. Bissat, Services Industriels de Genève (SIG), 1211 Genève  
D. Bucher, Elektrizitätswerke des Kantons Zürich (EKZ), 8050 Zürich  
S. Casutt, EWA Energie Wasser Aarberg, 3270 Aarberg  
A. Ebner, BKW Energie AG, 3072 Ostermündigen  
D. Galli, AEK Energie AG, 4502 Solothurn  
L. Malacrida, Azienda Elettrica Ticinese (AET), 6501 Bellinzona  
D. Moor, Axpo Power AG, 5400 Baden  
U. Tarnutzer, Repower AG, 7250 Klosters  
B. Wartmann, Elektrizitätswerk der Stadt Zürich (EWZ), 8050 Zürich  
P. Widmer, St.Gallisch-Appenzellische Kraftwerke AG, 9000 St. Gallen

##### Sekretariat / Secrétariat

A. Degen, Verband Schweizerischer Elektrizitätsunternehmen (VSE),  
5001 Aarau

#### Netzwirtschaft / Economie des réseaux

##### Präsident / Président

S. Witschi, BKW Energie AG, 3000 Bern 25

##### Mitglieder / Membres

A. Beer, Repower Ilanz AG, 7130 Ilanz  
S. Bühler, Swissgrid AG, 5070 Frick  
T. Bürge, Technische Betriebe Glarus Nord, 8752 Näfels

W. Graber, Axpo Power AG, 5401 Baden  
B. Krummen, Services Industriels de Lausanne, 1002 Lausanne  
U. Münger, IWB Technik AG, 5610 Wohlen  
K. Resch, Elektrizitätswerke des Kantons Zürich (EKZ), 8022 Zürich  
J. Schönberg, SBB AG – Infrastruktur Energie, 3052 Zollikofen  
C. Schröder, Elektrizitätswerk der Stadt Zürich (EWZ), 8050 Zürich  
E. Schumacher, Centralschweizerische Kraftwerke AG (CKW),  
6002 Luzern  
B. Schwegler, WWZ Energie AG, 6301 Zug  
A. Testoni, Azienda Elettrica di Massagno, 6908 Massagno

#### Sekretariat / Secrétariat

O. Stössel, Verband Schweizerischer Elektrizitätsunternehmen  
(VSE), 5001 Aarau

#### Recht / Droit

#### Präsident / Président

M. Kaufmann, BKW Energie AG, 3000 Bern 25

#### Mitglieder / Membres

H. Bircher, RVBS Partner, 5001 Aarau  
M. Brunner, Swissgrid AG, 5070 Frick  
M.L. Cardellicchio, Aziende Industriali di Lugano (AIL), 6901 Lugano  
S. Egloff, Elektrizitätswerke des Kantons Zürich (EKZ), 8022 Zürich  
D. Grote, Axpo Trading AG, 8953 Dietikon  
F. Jobé Karlen, Alpiq Suisse SA, 1001 Lausanne  
H. Leitner, IWB (Industrielle Werke Basel), 4002 Basel  
P. Oberson, Romande Energie SA, 1110 Morges  
H. Sallenbach, Axpo Services AG, 5401 Baden  
P. Schib, Alpiq AG, 4601 Olten  
E. Schön, Centralschweizerische Kraftwerke AG (CKW), 6002 Luzern

#### Sekretariat / Secrétariat

S. Leber, Verband Schweizerischer Elektrizitätsunternehmen (VSE),  
5001 Aarau

#### Regulierungsfragen / Questions réglementaires

#### Präsident / Président

J. Wild, Elektrizitätswerk Altdorf AG, 6460 Altdorf

#### Mitglieder / Membres

P. Betz, Verband Schweizerischer Elektrizitätsunternehmen (VSE),  
5001 Aarau  
C. Bosshard, EWA Energie Wasser Aarberg AG, 3270 Aarberg  
M. Frank, Verband Schweizerischer Elektrizitätsunternehmen (VSE),  
5001 Aarau  
A. Kamerzin, Romande Energie SA, 1110 Morges  
K. Kern, Axpo Power AG, 5401 Baden  
S. Kieber, Stadtwerke Gossau, 9200 Gossau  
D. Koch, SBB AG – Infrastruktur Energie, 3052 Zollikofen  
R. Meyer, IBAarau Strom AG, 5001 Aarau  
S. Muster, Verband Schweizerischer Elektrizitätsunternehmen (VSE),  
5001 Aarau  
K. Resch, Elektrizitätswerke des Kantons Zürich (EKZ), 8022 Zürich  
K. Rieder, Services Industriels de Genève (SIG), 1211 Genève  
C. Rüede, Swissgrid AG, 5080 Laufenburg  
M. Straub, Swissgrid AG, 5070 Frick  
S. Witschi, BKW Energie AG, 3072 Ostermundigen

#### Sekretariat / Secrétariat

N. Mäder, Verband Schweizerischer Elektrizitätsunternehmen (VSE),  
5001 Aarau

#### Sicherheit / Sécurité

#### Präsident / Président

R. Schneider, BKW Energie AG, 3072 Ostermundigen

#### Mitglieder / Membres

R. Bräuer, Schweizerischer Verband des Gas- und Wasserfaches  
SVGW, 8027 Zürich  
C. Brüttsch, Repower AG, 7240 Küblis  
J. Buser, EBM Management AG, 4142 Münchenstein  
S. Eyholzer, Hydro Exploitation SA, 1951 Sion  
M. Gisler, Axpo Power AG Netze, 5401 Baden  
C. Guillaume, Groupe E SA, 1763 Granges-Paccot  
R. Hürlimann, Eigenössisches Starkstrominspektorat (ESTI),  
8320 Fehraltorf  
F. Laloli, Azienda Elettrica Comunale, 6612 Ascona  
J.-C. Marro, ab6pro sàrl, 1027 Lonay  
I. Murer, Centralschweizerische Kraftwerke AG (CKW), 6002 Luzern  
R. Ramseier, Technische Betriebe Weinfelden, 8570 Weinfelden  
M. Schellenberg, Electrosuisse, 8320 Fehraltorf  
J. Spherhake, Swissgrid AG, 5070 Frick

#### Sekretariat / Secrétariat

T. Hartmann, Verband Schweizerischer Elektrizitätsunternehmen  
(VSE), 5001 Aarau

#### Smart Energy / Smart Energy

#### Präsident / Président

G. Leonhardt, IWB (Industrielle Werke Basel), 4002 Basel

#### Mitglieder / Membres

J. Bagemihl, Alpiq AG, 4600 Olten  
D. Barras, L'Energie de Sion-Région SA, 1950 Sion  
G. Gianolli, Aziende Industriali Mendrisio – AIM, 6850 Massagno  
P. Hauser, AEW Energie AG, 5001 Aarau  
T. Hügli, Swisspower Netzwerk AG, Bändliweg 20, 8048 Zürich  
R. Kräuchi, BKW Energie AG, 3000 Bern 25  
H.-P. Lang, Technische Betriebe Glarus Nord, 8752 Näfels  
J. Meier, EWD Elektrizitätswerk Davos, 7270 Davos Platz  
D. Röhrlisberger, Elektrizitätswerke des Kantons Zürich (EKZ),  
8953 Dietikon  
M. Silva, SWL Energie AG, 5600 Lenzburg  
M. Urech, Technische Betriebe Seon, 5703 Seon

#### Sekretariat / Secrétariat

H. Hostenstein, Verband Schweizerischer Elektrizitätsunternehmen  
(VSE), 5001 Aarau

#### Versorgungsqualität / Qualité de la fourniture

#### Präsident / Président

vakant / vacant

#### Mitglieder / Membres

E. Bucher, Centralschweizerische Kraftwerke AG (CKW), 6002 Luzern  
R. Cettou, Services Industriels de Genève (SIG), 1211 Genève  
S. Egger, St.Gallisch-Appenzellische Kraftwerke AG, 9000 St. Gallen  
T. Gränicher, BKW Energie AG, 3000 Bern 25  
A. Heimo, IBW Technik AG, 5610 Wohlen  
P. Joye, Groupe E SA, 1763 Granges-Paccot  
L. Malacrida, Azienda Elettrica Ticinese (AET), 6501 Bellinzona  
L. Mösch, Axpo Power AG, 5401 Baden  
M. Rudin, IWB (Industrielle Werke Basel), 4002 Basel  
C. Steinmann, Elektrizitätswerk der Stadt Zürich (EWZ), 8050 Zürich  
B. Völlmin, Elektrizitätswerke des Kantons Zürich (EKZ),  
8953 Dietikon  
A. Wyrsh, WWZ Energie AG, 6301 Zug

#### Sekretariat / Secrétariat

H. Hostenstein, Verband Schweizerischer Elektrizitätsunternehmen  
(VSE), 5001 Aarau

## Kommissionen Berufsbildung / Commissions formation professionnelle

### Berufsentwicklung & Qualität Netzelektriker/in / Développement & qualité d'électricien/ne de réseau

#### Präsident / Président

P. Perusset, CIFER, 1305 Penthalaz

#### Mitglieder / Membres

K. Affolter, Staatssekretariat für Bildung, Forschung und Innovation (SBFI), 3003 Bern  
T. Cavigelli, Repower Ilanz AG, 7130 Ilanz  
W. Frei, Elektrizitätswerk der Stadt Zürich (EWZ), 8050 Zürich  
E. Hermann, Elektro-Netz-Bau AG, 8608 Bubikon  
M. Kamm, Dienststelle Berufs- u. Weiterbildung, 6002 Luzern  
S. Kläy, Login Berufsbildung, 4600 Olten  
P.A. Pochon, Schweizerische Bundesbahnen SBB, 3000 Bern 65  
R. Schneider, BKW Energie AG, 3072 Ostermündingen  
H. Wernli, AEW Energie AG, 5001 Aarau  
R. Willi, Cellpack Power Systems AG, 5612 Villmergen  
P. Zbinden, Calex AG, 3006 Bern

#### Sekretariat / Secrétariat

T. Biser, Verband Schweizerischer Elektrizitätsunternehmen (VSE), 5001 Aarau

### Höhere Berufsbildung Netzelektriker/in / Formation professionnelle supérieure électricien/ne de réseau

#### Präsident / Président

H. Wernli, AEW Energie AG, 5001 Aarau

#### Mitglieder / Membres

J. Autier, CIFER, 1305 Penthalaz  
J. Bucher, Duvoisin-Groux SA, 1030 Bussigny-Lausanne  
P. Dufaux, Services Industriels de Genève (SIG), 1211 Genève  
H. Huber, WWZ Energie AG, 6301 Zug  
J.-R. Jacquemai, BKW Energie SA, 2854 Bassecourt  
M. Pfister, Pfister AG Elektrische Unternehmungen, 8546 Islikon  
P. Walker, AGE SA, 6830 Chiasso  
R. Zuber, EnAlpin AG, 3930 Visp

#### Sekretariat / Secrétariat

N. Bogdanova, Verband Schweizerischer Elektrizitätsunternehmen (VSE), 5001 Aarau

### KKW-Operateure / Opérateur d'installations de centrale nucléaire

#### Präsident / Président

T. Kohler, Alpiq Suisse AG, 4601 Olten

#### Mitglieder / Membres

R. Bönzli, BKW Energie AG Kernkraftwerk Mühleberg, 3203 Mühleberg  
A. Frei, Axpo Power AG Kernenergie Beznau, 5312 Döttingen  
P. Hausherr, Kernkraftwerk Leibstadt AG, 5325 Leibstadt  
P. Klein, Kernkraftwerk Beznau, 5330 Bad Zurzach  
T. Maier, Kernkraftwerk Gösgen-Däniken AG, 4658 Däniken  
T. Marx, Kernkraftwerk Leibstadt AG, 5325 Leibstadt

#### Sekretariat / Secrétariat

N. Bogdanova, Verband Schweizerischer Elektrizitätsunternehmen (VSE), 5001 Aarau

### Leitungsausschuss Berufsbildung Netzelektriker/in – Comité directeur de la formation professionnelle d'élec- tricien/ne de réseau

#### Vorsitz / Président

Giampaolo Mameli, Aziende Industriali di Lugano (AIL) SA, 6901 Lugano

#### Mitglieder / Membres

P. Betz, Verband Schweizerischer Elektrizitätsunternehmen (VSE), 5001 Aarau  
T. Cavigelli, Repower Ilanz AG, 7130 Ilanz  
R. Gallati, Energie und Wasser Meilen AG, 8706 Meilen  
P. Jauss, Société des Forces électriques de La Goule, 2610 St-Imier  
P. Perusset, CIFER, 1305 Penthalaz  
M. Pfister, Pfister AG Elektrische Unternehmungen, 8546 Islikon  
U. Strebler, Verband öffentlicher Verkehr (VöV), 3000 Bern 6  
H. Wernli, AEW Energie AG, 5001 Aarau

#### Sekretariat / Secrétariat

T. Biser, Verband Schweizerischer Elektrizitätsunternehmen (VSE), 5001 Aarau

### Überbetriebliche Kurse Netzelektriker/in – Cours interentreprises d'électricien/ne de réseau

#### Präsident / Président

R. Gallati, Energie und Wasser Meilen AG, 8706 Meilen

#### Mitglieder / Membres

K. Affolter, Staatssekretariat für Berufsbildung Forschung und Innovation (SBFI), 3003 Bern  
E. Hermann, Elektro-Netz-Bau AG, 8608 Bubikon  
D. Keller, Aziende Municipalizzate Bellinzona, 6512 Giubiasco  
I. Murer, Centralschweizerische Kraftwerke AG (CKW), 6002 Luzern  
P. Perusset, CIFER, 1305 Penthalaz  
R. Schneider, BKW Energie AG, 3072 Ostermündingen  
B. Signer, St.Gallisch-Appenzellische Kraftwerke AG, 9000 St. Gallen  
H. Wernli, AEW Energie AG, 5001 Aarau

#### Sekretariat / Secrétariat

T. Biser, Verband Schweizerischer Elektrizitätsunternehmen (VSE), 5001 Aarau

### Ostral (Organisation für die Stromversorgung in ausserordentlichen Lagen) –

### Ostral (Organisation pour l'approvisionnement en électricité en cas de situations extraordinaires)

#### Chef Ostral / Chef Ostral

D. Reichelt, Axpo Power AG, 5401 Baden, Chef Ostral

#### Mitglieder / Membres

C. Bossel, BKW Energie AG, 3072 Ostermündingen, Chef Ver-  
brauchslenkung Ostral  
M. Küng, IWB (Industrielle Werke Basel), 4002 Basel, Chef Dienste  
Ostral  
P. Niggli, Swissgrid AG, 5070 Frick, Chef Angebotslenkung Ostral

#### Sekretariat / Secrétariat

O. Stössel, Verband Schweizerischer Elektrizitätsunternehmen (VSE), 5001 Aarau

Stand – Etat: 28.02.2014

## 7. VSE-Vertreter bei der Union of the Electricity Industry – Eurelectric Représentants auprès de l'Union of the Electricity Industry – Eurelectric

### Board of Directors

**Member**

Kurt Rohrbach, BKW Energie AG

**Suppleant / Suppléant**

Michael Frank, Verband Schweizerischer Elektrizitätsunternehmen

### Coordination & Budget Committee

-

### Energy Policy & Generation Committee

**Member**

Marcel Ottenkamp, Energie Wasser Bern

**Substitute**

Eberhard Röhm-Malcotti, Axpo Trading AG

**Suppleant / Suppléant**

Thomas Zwald, Verband Schweizerischer Elektrizitätsunternehmen

### WG Hydro

**Member**

Andreas Stettler, BKW Energie AG

**Substitute**

Didier Grall, Axpo Power AG

### WG Thermal & Nuclear

**Member**

Michael Dost, Axpo AG

**Substitute**

Philipp Hänggi, Alpiq AG

### WG Renewables

**Member**

Gian Carle, EWZ

**Substitute**

Ralph Baumann, Alpiq Suisse SA

### WG Innovation (H)

-

### DSO

**Member**

Lukas Küng, EWZ

**Suppleant / Suppléant**

Peter Betz, Verband Schweizerischer Elektrizitätsunternehmen

### WG Distribution Customers & Grid Management

**Member**

Daniel Bucher, EKZ

**Substitute**

Olivier Stössel, Verband Schweizerischer Elektrizitätsunternehmen

### WG Distribution System Design

**Member**

Oliver Krone, BKW Energie AG

**Substitute**

-

### WG Distribution Regulation & Policy

**Member**

Thomas Ratzer, Centralschweizerische Kraftwerke AG

**Substitute**

-

### WG DSO Project Deployment

-

### WG Long-term System Perspective (H)

**Member**

Ifigeneia Stefanidou, Axpo Power AG

**Substitute**

-

### Markets Committee

**Member**

Armin Schabert, Alpiq AG

**Suppleant / Suppléant**

Ana-Marija Vasic, Verband Schweizerischer Elektrizitätsunternehmen

### WG Wholesale Market Integration & Network Codes

**Member**

Dominik Romano, Axpo Trading AG

**Substitute**

Ralph Baumann, Alpiq Suisse SA

### TF Financial Regulation & Market Integrity

**Member**

Cédric Christmann, EBM

**Substitute**

Niklaus Mäder, Verband Schweizerischer Elektrizitätsunternehmen

### WG Wholesales Market Design

**Member**

Renaud Van der Elst, Alpiq Suisse SA

**Substitute**

-

### TF EURELECTRIC Cooperation with Russia/CIS

-

### WG Gas to Power (H)

-

### Environment & Sustainable Development Pol Com

**Member**

Corrado Nosedà, AGE SA

**Suppleant / Suppléant**

Katrin Lindenberger, Verband Schweizerischer Elektrizitätsunternehmen

### WG Energy & Ressource Efficiency

Member  
David Thiel, IWB

Substitute  
Katrin Lindenberger, Verband Schweizerischer Elektrizitäts-  
unternehmen

### WG Climate Change

Member  
Renaud Van der Elst, Alpiq Suisse SA

Substitute  
-

### WG Environmental Protection

-

### WG Waste & Residues

-

### Retail Customers

Member  
Daniel Dähler, IWB

Suppleant / Suppléant  
-

### WG Commercial Processes & Customer Relationship

-

### BCA Groups

-

### WG Legal Affairs

Member  
Peter Schib, Alpiq Holding AG

Substitute  
Detlef Grote, Axpo Services AG

### WG Health, Safety & Environment

-

### TF SF6

-

### Ad hoc group South-East Europe/Mediterranean

-

### Secretariat Groups

-

### NE Business Data

-

### NE Network Codes

-

### NE Islands System Managers

-

### NE Access to Energy

-

### WG European Social Dialogue

-

Anzeige

## EMCT Alarm & Signalgeber

Produktion & Entwicklung von piezoelektronischen und elektromagnetischen Signalgeber **Swiss-Made** in Urtenen-Schönbühl

AC/DC & UEB025 Typen, Spannungsbereich von 1.5 VDC bis 230 VAC  
Durchgangsprüfer, Marderschreck und kundenspezifischen Signalgeber für Industrie, Medizinal, Haustechnik und Automobilanwendungen.

**EMCT** Swiss-ConnTec SA

Postfach 241, Grubenstr. 7a    Telefon +41 (0)31 859 34 94    E-Mail info@emct.ch  
CH-3322 Urtenen-Schönbühl    Telefax +41 (0)31 856 20 17    Internet www.emct.ch

[www.emct.ch](http://www.emct.ch)

Haben Sie Fragen über MIL-C oder Industrie-Steckverbinder oder benötigen Sie eine Spezialanfertigung? Dann sind wir der richtige Partner für Sie. Kontaktieren Sie uns.

## 8. Mitglieder des VSE – Membres de l'AES

### 8.1 Branchenmitglieder des VSE – Membres de la branche de l'AES

- Aadorf**  
EW Aadorf, Schulstrasse 3, 8355 Aadorf
- Aarau**  
AEW Energie AG, Obere Vorstadt 40, 5001 Aarau  
IBAarau Strom AG, Obere Vorstadt 37, 5001 Aarau
- Aarberg**  
EWA Energie Wasser Aarberg AG, Stadtplatz 28, 3270 Aarberg
- Aarburg**  
TBA Energie AG, Giessengässchen 4, 4663 Aarburg
- Aarwangen**  
Gemeindebetriebe Aarwangen, Elektrizitätsversorgung,  
Wynaustrasse 51, 4912 Aarwangen
- Abtwil SG**  
Elektra Gaiserwald, Hauptstrasse 21, 9030 Abtwil SG
- Adelboden**  
Licht- & Wasserwerk Adelboden AG, Dorfstrasse 36,  
3715 Adelboden
- Aetigkofen**  
GEBNET AG, Hauptstrasse 21, 4583 Aetigkofen
- Airolo**  
Alpiq Hydro Ticino SA, Impianto Lucendro, 6780 Airolo  
Azienda elettrica comunale Airolo, Casa Comunale, 6780 Airolo
- Altdorf UR**  
Elektrizitätswerk Altdorf AG, Herrengasse 1, 6460 Altdorf UR  
Kraftwerk Schächental AG c/o Elektrizitätswerk Altdorf AG,  
Herrengasse 1, 6460 Altdorf UR
- Altendorf**  
Elektrizitätsversorgung Altendorf AG, Etzelstrasse 7,  
8852 Altendorf
- Altstätten SG**  
Stadt Altstätten Technische Betriebe, Feldwiesenstrasse 42, 9450  
Altstätten SG
- Amriswil**  
Technische Betriebe Amriswil, Egelmoosstrasse 1, 8580 Amriswil
- Andelfingen**  
Elektrizitätswerk Andelfingen, Burgstrasse 5, 8450 Andelfingen
- Andermatt**  
Elektrizitätswerk Ursern, Gotthardstrasse 74, 6490 Andermatt
- Appenzell**  
Energie- und Wasserversorgung Appenzell (Feuerschaugemeinde),  
Blattenheimatstrasse 3, 9050 Appenzell
- Arbon**  
Arbon Energie AG, Salwiesenstrasse 1, 9320 Arbon  
EKT AG, Bahnhofstrasse 37, 9320 Arbon
- Arosa**  
Arosa Energie, Haus EWA, 7050 Arosa
- Arth**  
Gemeindewerke Arth, Gotthardstrasse 21, 6415 Arth
- Ascona**  
Azienda Elettrica Comunale, via delle Scuole 3, 6612 Ascona
- Aubonne**  
Société Electrique des Forces de l'Aubonne S.A.,  
Chemin de l'Ourietaz 173, 1170 Aubonne
- Augst BL**  
Elektra Augst, Hochbordweg 4, 4302 Augst BL  
Kraftwerk Augst AG, Kraftwerkstrasse 6, 4302 Augst BL
- Avully**  
Société des Forces Motrices de Chancy-Pougny,  
Ch. des Platières 10, 1237 Avully
- Azmoos**  
Elektrizitätswerk Azmoos, Poststrasse 45, 9478 Azmoos
- Bad Ragaz**  
Grand Resort Bad Ragaz AG, Infrastruktur, Pfäferserstrasse 8,  
7310 Bad Ragaz
- Baden**  
Albula-Landwasser Kraftwerke AG c/o Axpo Power AG,  
Parkstrasse 23, 5400 Baden
- Axpo Informatik AG, Bruggerstrasse 68, 5401 Baden  
Axpo Power AG, Parkstrasse 23, 5401 Baden  
Calancasca AG c/o Axpo Power AG, Parkstrasse 23, 5400 Baden  
Elektrizitätswerk Rheinau AG c/o Axpo Power AG,  
Parkstrasse 23, 5401 Baden  
Elettricità Industriale SA (ELIN) c/o Axpo Power AG, Parkstrasse  
23, 5401 Baden  
Forces Motrices de Mauvoisin SA c/o Axpo Power AG,  
Parkstrasse 23, 5400 Baden  
Gemeinde Neuenhof, Elektrizitätswerk PA Regionalwerke AG  
Baden, Haselstrasse 15, 5401 Baden  
Kraftwerk Rapperswil-Auenstein AG c/o Axpo Power AG,  
Parkstrasse 23, 5401 Baden  
Kraftwerke Frisal AG c/o Axpo Power AG, Parkstrasse 23,  
5400 Baden  
Kraftwerke Ilanz AG c/o Axpo Power AG, Parkstrasse 23,  
5400 Baden  
Kraftwerke Linth-Limmern AG c/o Axpo Power AG,  
Parkstrasse 23, 5401 Baden  
Kraftwerke Mattmark AG c/o Axpo Power AG, Parkstrasse 23,  
5400 Baden  
Kraftwerke Sarganserland AG c/o Axpo Power AG,  
Parkstrasse 23, 5401 Baden  
Kraftwerke Vorderrhein AG c/o Axpo Power AG, Parkstrasse 23,  
5401 Baden  
Officine Idroelettriche di Mesolcina SA (OIM) c/o Axpo Power AG,  
Parkstrasse 23, 5400 Baden  
Regionalwerke AG Baden, Haselstrasse 15, 5400 Baden
- Basel**  
IWB (Industrielle Werke Basel), Margarethenstrasse 40,  
4002 Basel
- Beckenried**  
Gemeindewerk Beckenried, Oeliweg 4, 6375 Beckenried
- Bellinzona**  
Azienda Elettrica Ticinese (AET), viale Officina 10,  
6501 Bellinzona  
Aziende Municipalizzate Bellinzona (AMB), vicolo Muggiasca 1a,  
6500 Bellinzona 1
- Belp**  
Energie Belp AG, Rubigenstrasse 12, 3123 Belp
- Bergün/Bravuogn**  
Elektrizitätswerk der Gemeinde Bergün, Hauptstrasse 68,  
7482 Bergün/Bravuogn
- Berikon**  
Elektrizitätsversorgung Berikon EVB, Bahnhofstrasse 69,  
8965 Berikon
- Bern**  
BKW Energie AG, Viktoriaplatz 2, 3000 Bern 25  
Energie Wasser Bern, Monbijoustrasse 11, 3001 Bern  
Kraftwerk Sanetsch AG, Monbijoustrasse 11, 3000 Bern  
Simmentaler Kraftwerke AG c/o BKW Energie AG,  
Viktoriaplatz 2, 3000 Bern 25  
Youtility AG, Moserstrasse 17, 3000 Bern 25
- Bex**  
Forces Motrices de l'Avançon, avenue de la Gare 19, 1880 Bex
- Biberist**  
EV Energieversorgung Biberist, Bleichemattstrasse 33,  
4562 Biberist
- Biel/Bienne**  
Bielersee Kraftwerke AG (BIK), Gottstattstrasse 4,  
2504 Biel/Bienne  
Energie Service Biel / Bienne, Gottstattstrasse 4, 2500 Biel/Bienne 4
- Birsfelden**  
Kraftwerk Birsfelden AG, Hofstrasse 82, 4127 Birsfelden
- Bischofszell**  
Technische Gemeindebetriebe TGB, Elektrizitätsversorgung,  
Hofplatz 1, 9220 Bischofszell

**Bivio**

Consorzio elettrico Bivio c/o Gemeindkanzlei, Julierstrasse 5,  
7457 Bivio

**Boudry**

Services Industriels de Boudry, route des Adoz 68, 2017 Boudry

**Bözen**

Elektrizitätsversorgung Bözen, Hauptstrasse 7, 5076 Bözen

**Brig**

EnBAG AG, Industriestrasse 26, 3900 Brig

**Brugg AG**

IBB Strom AG, Gaswerkstrasse 5, 5201 Brugg AG

**Brüttisellen**

Werke Wangen-Brüttisellen, Zürichstrasse 22, 8306 Brüttisellen

**Bubikon**

Elektrizitäts-Genossenschaft Bubikon, Zelgwiesstrasse 2b,  
8608 Bubikon

**Buchs**

Gemeindeverband für Kehrlichtbeseitigung Region Aarau-Lenzburg  
(GEKAL), Im Lostorf 11, 5033 Buchs

**Buchs SG**

Wasser- und Elektrizitätswerk der Gemeinde Buchs,  
Grünaustrasse 31, 9471 Buchs SG 1

**Bulle**

Gruyère Energie SA, rue de l'Etang 20, 1630 Bulle

**Büren a.A.**

Energieversorgung Büren AG, Kreuzgasse 32A, 3294 Büren a.A.

**Burgdorf**

Localnet AG, Bernstrasse 102, 3401 Burgdorf

**Bürglen TG**

Elektrizitätswerk Bürglen AG, Mühlestrasse 3, 8575 Bürglen TG

**Bussigny-Lausanne**

Service de l'Electricité SEB, Administration Communale,  
rue Saint-Germain 1, 1030 Bussigny-Lausanne

**Chiasso**

AGE SA, piazza Col.C. Bernasconi 6, 6830 Chiasso

**Chur**

IBC Energie Wasser Chur, Felsenaustrasse 29, 7004 Chur

**Churwalden**

Rabiosa Energie, Hauptstrasse 101, 7075 Churwalden

**Couvet**

Société Électrique du Val-de-Travers S.A., rue du Preyél 9,  
2108 Couvet

**Crissier**

SIE SA Service intercommunal de l'électricité,  
Chemin de la Gottrause 11, 1023 Crissier

**Däniken**

Kernkraftwerk Gösigen-Däniken AG, 4658 Däniken

**Davos Platz**

EWD Elektrizitätswerk Davos AG, Talstrasse 35,  
7270 Davos Platz

**Delémont**

Services industriels de Delémont, route de Bâle 1, 2800 Delémont

**Derendingen**

EWD, Hauptstrasse 39, 4552 Derendingen

**Dietikon**

Axpo Trading AG, Lerzenstrasse 10, 8953 Dietikon  
EKZ Einsiedeln AG, Überlandstrasse 2, 8953 Dietikon  
Limeco, Reservatstrasse 5, 8953 Dietikon

**Dietlikon**

Gemeindewerke Dietlikon, Hofwiesenstrasse 32, 8305 Dietlikon

**Dozwil**

Genossenschaft Elektrizitäts- und Wasserwerk Dozwil,  
Kesswilerstrasse 16, 8582 Dozwil

**Dübendorf**

Glattwerk AG, Usterstrasse 111, 8600 Dübendorf

**Dussnang**

e & w Dussnang, Schärlibachstrasse 10, 8374 Dussnang

**Ebnat-Kappel**

Dorflorporation Ebnat-Kappel, Hofstrasse 5, 9642 Ebnat-Kappel

**Engi**

Weseta Kraftwerke AG, Bergen, 8765 Engi

**Ermatingen**

Elektrizitätswerk Ermatingen, Hauptstrasse 88, 8272 Ermatingen

**Ernen**

Elektrizitätswerk Ernen-Mühlebach AG, Dorfera, 3995 Ernen

**Erstfeld**

Gemeindewerke Erstfeld, Gotthardstrasse 101, 6472 Erstfeld

**Faido**

Cooperativa Elettrica di Faido, Ospedale 5, 6760 Faido

**Fällanden**

Elektrizitätswerk Fällanden, Schwerzenbachstrasse 10,  
8117 Fällanden

**Fehraltorf**

Elektrizitätswerk Fehraltorf, Im Schrännenbrunnen 2,  
8320 Fehraltorf

**Feusisberg**

Elektrizitätswerk Schindellegi, Dorfstrasse 38, 8835 Feusisberg

**Flawil**

Technische Betriebe Flawil, Elektrizität, Wilerstrasse 163,  
9230 Flawil

**Flims Dorf**

Flims Electric AG, Via dil Casti 17, 7017 Flims Dorf

**Flums**

EVU Flums AG, Maltinastrasse 18, 8890 Flums

Innobas AG, Bergstrasse 31, 8890 Flums

Martin Zeller AG Flums, Elektrizitätswerk, Postplatz, 8890 Flums

**Frauenfeld**

Werkbetriebe Frauenfeld, Gaswerkstrasse 13, 8503 Frauenfeld

**Freienbach**

EW Höfe AG, Schwerzistrasse 37, 8807 Freienbach

Kraftwerk Bäch AG c/o EW Höfe AG, Schwerzistrasse 37,  
8807 Freienbach

Kraftwerk Feusisberg AG c/o EW Höfe AG, Schwerzistrasse 37,  
8807 Freienbach

**Fully**

Services Industriels de la Commune de Fully, rue de l'Eglise 46,  
1926 Fully

**Gams**

Elektra Gams, Gasenzenstrasse 7, 9473 Gams

**Gebenstorf**

EV Gebenstorf AG, Wiesenstrasse 20, 5412 Gebenstorf

**Genève**

Services Industriels de Genève, chemin du Château-Bloch 2,  
1211 Genève 2

**Gipf-Oberfrick**

EOF Elektra Oberfricktal c/o EGO Elektra Gipf-Oberfrick,  
Landstrasse 13, 5073 Gipf-Oberfrick

**Gland**

Société Electrique Intercommunale de La Côte SA, route des  
Avouillons 2, 1196 Gland

**Glarus**

Technische Betriebe Glarus, Feldstrasse 1, 8750 Glarus

**Glattfelden**

Genossenschaft Licht- und Kraftwerke Glattfelden,  
Dorfstrasse 123, 8192 Glattfelden

**Göschenen**

Elektrizitätswerk Göschenen, Gemeindkanzlei,  
Göscheneralpstrasse, 6487 Göschenen

**Gossau SG**

Stadtwerke Gossau, Bischofszellerstrasse 90, 9200 Gossau SG

**Gossau ZH**

Energie Gossau AG, 8625 Gossau ZH

**Grabs**

Technische Betriebe Grabs, Strom / CATV, Lindenweg 4, 9472 Grabs

**Granges-Paccot**

Gommerkraftwerke AG c/o Groupe E SA, route de Morat 135,  
1763 Granges-Paccot

Groupe E SA, route de Morat 135, 1763 Granges-Paccot

Société des Forces Motrices du Châtelot (SFMC), c/o Groupe E  
SA, route de Morat 135, 1763 Granges-Paccot

**Gränichen**

TB Gränichen Energie AG, Kirchenfeldstrasse 12, 5722 Gränichen

- Grenchen**  
SWG, Marktplatz 22, 2540 Grenchen
- Grünigen**  
Elektrizitätswerk Grünigen, Stedtligass 12, 8627 Grünigen
- Gsteig**  
Elektrizitätsgenossenschaft Gsteig, Hanseli, 3785 Gsteig
- Hallau**  
Gemeinde Hallau, Elektrizitätswerk, Schmalzgasse 40, 8215 Hallau
- Hauptwil**  
Technische Gemeindebetriebe Hauptwil-Gottshaus, Oberdorfstrasse 3, 9213 Hauptwil
- Heiden**  
Elektrizitätswerk Heiden AG, Bachstrasse 6a, 9410 Heiden
- Hermetschwil**  
Elektra Hermetschwil-Staffeln, Im Hasliacher 6, 5626 Hermetschwil
- Herrliberg**  
Elektrizitätswerk Herrliberg, Forchstrasse 9, 8704 Herrliberg
- Herzogenbuchsee**  
EWK Herzogenbuchsee AG, Eisenbahnstrasse 2, 3360 Herzogenbuchsee
- Horgen**  
Gemeindewerke Horgen, Seestrasse 335, 8810 Horgen
- Hottwil**  
Elektra Mettauertal und Umgebung, Hauptstrasse 164, 5277 Hottwil
- Hünenberg**  
EGH Elektro-Genossenschaft Hünenberg, Chamerstrasse 22a, 6331 Hünenberg
- Hunzenschwil**  
Energie Hunzenschwil AG, Stationsweg 12, 5502 Hunzenschwil
- Huttwil**  
Industrielle Betriebe Huttwil AG, Marktgasse 4, 4950 Huttwil
- Ilanz**  
Kraftwerk Ferrera AG c/o Repower Ilanz AG, Glennerstrasse 22, 7130 Ilanz
- Innertkirchen**  
Kraftwerke Oberhasli AG (KWO), Grimselstrasse 19, 3862 Innertkirchen
- Interlaken**  
Industrielle Betriebe Interlaken, Fabrikstrasse 8, 3800 Interlaken
- Jaun**  
EW Jaun Energie AG, Dorfstrasse 30, 1656 Jaun
- Jegenstorf**  
Genossenschaft Elektra, Jegenstorf, Bernstrasse 40, 3303 Jegenstorf
- Jenins**  
Elektrizitätswerk Jenins, Rathaus, 7307 Jenins
- Jona**  
Elektrizitätswerk Jona-Rapperswil AG, Werkstrasse 30, 8645 Jona
- Kaltbrunn**  
Elektrizitätsversorgung Kaltbrunn AG, Uznacherstrasse 4, 8722 Kaltbrunn
- Kandersteg**  
Licht- und Wasserwerk AG, Oeschstrasse 6, 3718 Kandersteg
- Kappel SO**  
eug Elektra Untergäu, Genossenschaft, Dorfstrasse 32, 4616 Kappel SO
- Kerns**  
Elektrizitätswerk Obwalden, Stanserstrasse 8, 6064 Kerns
- Kirchberg SG**  
rwt Regionalwerk Toggenburg AG, Neudorfstrasse 8a, 9533 Kirchberg SG
- Kloten**  
Industrielle Betriebe Kloten AG, Flughafenstrasse 25, 8302 Kloten
- Koblentz**  
Aarewerke AG, Kraftwerk Klingnau, Kraftwerkstrasse 1, 5322 Koblentz
- Kreuzlingen**  
Technische Betriebe Kreuzlingen, Nationalstrasse 27, 8280 Kreuzlingen
- Küsnacht ZH**  
Werke am Zürichsee AG, Freihofstrasse 30, 8700 Küsnacht ZH
- La Chaux-de-Fonds**  
Vadec SA - Site de La Chaux-de-Fonds, rue de l'Industrie 39, 2303 La Chaux-de-Fonds
- La Neuveville**  
Services Industriels de La Neuveville, place du Marché 3, 2520 La Neuveville
- Langenthal**  
Industrielle Betriebe Langenthal, Talstrasse 29, 4900 Langenthal  
onyx Energie Mittelland AG, Waldhofstrasse 1, 4901 Langenthal
- Laufenburg**  
Energiedienst Holding AG, Baslerstrasse 44, 5080 Laufenburg  
swissgrid ag, Werkstrasse 12, 5080 Laufenburg
- Lausanne**  
Alpiq Holding AG, chemin de Mornex 10, 1003 Lausanne  
EDF Helvetica S.A., avenue Gratta-Paille 2, 1018 Lausanne  
Electra-Massa S.A., place de la Gare 12, 1001 Lausanne  
Energie Electrique du Simplon S.A. (EES), place de la Gare 12, 1001 Lausanne  
Forces Motrices Hongrin-Léman S.A. (FMHL), Place de la Gare 12, 1001 Lausanne  
Salanfe S.A. p.a. Alpiq Suisse SA, chemin de Mornex 10, 1001 Lausanne  
Services Industriels Lausanne, Service de l'Electricité, place Chauderon 25, 1002 Lausanne
- Lauterbrunnen**  
EWL Genossenschaft, auf der Führen 438, 3822 Lauterbrunnen
- Le Châble VS**  
Services Industriels de Bagnes, Place de Curala 5, 1934 Le Châble VS
- Leibstadt**  
Elektra Leibstadt, Ausserdorf, 5325 Leibstadt  
Kernkraftwerk Leibstadt AG, Im Eigen, 5325 Leibstadt
- Lengnau BE**  
Einwohnergemeinde Lengnau, Bau- und Werkabteilung, Pfarrgasse 2, 2543 Lengnau BE
- Lenzburg**  
SWL Energie AG, Werkhofstrasse 10, 5600 Lenzburg 1
- Lenzerheide/Lai**  
Elektrizitätswerk Vaz/Obervaz, Voa Principala 19, 7078 Lenzerheide/Lai
- Locarno**  
Officine idroelettriche della Maggia S.A., Maggia Kraftwerke AG, OFIMA, via in Selva 11, 6600 Locarno  
Officine idroelettriche di Blenio S.A., Blenio Kraftwerke AG, OFIBLE, via in Selva 11, 6600 Locarno  
Società Elettrica Sopracenerina SA (SES), Piazza Grande 5, 6601 Locarno
- Lotzwil**  
Elektrizitätsversorgung Lotzwil, Bahnhofstrasse 4, 4932 Lotzwil
- Lufingen**  
Elektrizitätsgenossenschaft Lufingen, Mülistrasse 38, 8426 Lufingen
- Lugano**  
Aziende Industriali di Lugano (AIL) SA, via ai Molini 2, 6901 Lugano  
Verzasca S.A., via Alberto Giacometti 1, 6901 Lugano
- Lumbrein**  
Societat Ovra electrica Lumbrein, Dado Baselgia 116, 7148 Lumbrein
- Lutry**  
Services Industriels Lutry, rue du Voisinand 2, 1095 Lutry
- Luzern**  
Centralschweizerische Kraftwerke AG, Täschmattstrasse 4, 6002 Luzern  
ewl energie wasser luzern, Industriestrasse 6, 6002 Luzern  
Kraftwerk Göschenen AG c/o CKW AG, Hirschengraben 33, 6002 Luzern  
Kraftwerk Sarneraa AG c/o CKW AG, Hirschengraben 33, 6002 Luzern

- Kraftwerk Wassen AG c/o CKW AG, Hirschengraben 33,  
6002 Luzern
- Lyss**  
Energie Seeland AG, Beundengasse 1, 3250 Lyss
- Maienfeld**  
AG Elektrizitätswerk Maienfeld, Stadtverwaltung, Balatrain 1,  
7304 Maienfeld
- Malters**  
Steiner Energie AG, Industriestrasse 1, 6102 Malters
- Männedorf**  
Infrastruktur Männedorf, Werke, Saurenbachstrasse 6,  
8708 Männedorf
- Marthalen**  
Elektrizitätsgenossenschaft Marthalen, Ritterhof 7,  
8460 Marthalen
- Martigny**  
Electricité d'Emosson S.A., chemin du Gilloud 1, 1920 Martigny  
Sinergy Infrastructure SA, rue du Simplon 4b, 1920 Martigny 1
- Martigny-Croix**  
Forces Motrices de l'Aboyeu SA (FOMAB SA),  
Route de la Fontaine 25, 1921 Martigny-Croix
- Massagno**  
Azienda Elettrica di Massagno, Via Privata 4, 6908 Massagno
- Meilen**  
Energie und Wasser Meilen AG, Schulhausstrasse 18, 8706 Meilen
- Meiringen**  
Alpen Energie, Dorfgemeinde Meiringen, Kreuzgasse 4, 3860  
Meiringen
- Melchnau**  
Versorgungswerke Melchnau, Elektrizitätsversorgung,  
Baumgartenstrasse 4, 4917 Melchnau
- Mels**  
Elektrizitäts- & Wasserwerk Mels, Wältigasse 8, 8887 Mels
- Mendrisio**  
Aziende Industriali Mendrisio - AIM, via Vincenzo Vela 9,  
6850 Mendrisio
- Mesocco**  
Azienda Elettrica Comunale Mesocco, Crimeo, 6563 Mesocco
- Monthey**  
SATOM SA, Z.I. Boeuferrant, 1870 Monthey 1  
Services Industriels de Monthey, avenue du Simplon 10,  
1870 Monthey 1
- Morges**  
Romande Energie SA, rue de Lausanne 53, 1110 Morges
- Mörschwil**  
Elektrizitätsversorgung Mörschwil, Schulstrasse 3, 9402 Mörschwil
- Moutier**  
Services Techniques Electricité, rue de l'Hôtel-de-Ville 2, 2740  
Moutier
- Münchenstein**  
EBM (Genossenschaft Elektra Birseck), Weidenstrasse 27,  
4142 Münchenstein
- Münchwilen TG**  
Genossenschaft EW Münchwilen, Im Zentrum 4,  
9542 Münchwilen TG
- Münster VS**  
Elektrizitätswerk Obergoms AG, Furkastrasse 99,  
3985 Münster VS
- Murg**  
Elektrizitätswerk der Ortsgemeinde Murg, alte Staatstrasse 14,  
8877 Murg
- Murgenthal**  
Elektrizitätsversorgung Murgenthal, Hauptstrasse 46,  
4853 Murgenthal
- Muri**  
EFA Energie Freiamt AG, Seetalstrasse 4, 5630 Muri
- Murten**  
cc energie sa, Irisweg 12, 3280 Murten  
IB-Murten, Industrielle Betriebe Murten, Irisweg 8, 3280 Murten
- Näfels**  
Technische Betriebe Glarus Nord, Büntgasse 2, 8752 Näfels
- Netstal**  
Elggis Kraft AG c/o Kalkfabrik Netstal AG, Oberlanggüetli,  
8754 Netstal
- Neuchâtel**  
Viteos SA, quai Max-Petitpierre 4, 2001 Neuchâtel 1
- Niederbipp**  
Elektrizitätsversorgung Niederbipp, Dorfstrasse 19,  
4704 Niederbipp
- Nussbaumen AG**  
Elektrizitäts-Genossenschaft Siggenthal, Gässliackerstrasse 6,  
5415 Nussbaumen AG
- Nyon**  
Services Industriels de Nyon, route de Champ-Colin 6, 1260 Nyon 2
- Obereg**  
Elektra Obereg, Ebenastrasse 8, 9413 Obereg
- Oberglatt ZH**  
Elektrizitätswerk Oberglatt, Rümplangstrasse 8, 8154 Oberglatt ZH
- Oberhofen Thun'see**  
Elektrizitätsanlage Oberhofen, Schoren 1,  
3653 Oberhofen Thun'see
- Oberschan**  
Dorfkorporation Oberschan, Dorfstrasse 77, 9479 Oberschan
- Oftringen**  
EW Oftringen AG, Neugasse 4, 4665 Oftringen
- Oltén**  
a.en Aare Energie AG, Solothurnerstrasse 21, 4601 Oltén  
Efforte AG, Energieversorgung, Ringstrasse 15, 4603 Oltén
- Opfikon**  
Energie Opfikon AG, Schaffhauserstrasse 121, 8152 Opfikon
- Orient**  
Société Electricque de la Vallée de Joux SA, rue du Pont-Neuf 24,  
1341 Orient
- Orsières**  
Forces Motrices d'Orsières (FMO), Route de l'Usine 9,  
1937 Orsières
- Otelfingen**  
Elektrizitätsgenossenschaft Otelfingen, Hinterdorfstrasse 20,  
8112 Otelfingen
- Pfäffikon ZH**  
Gemeindewerke Pfäffikon, Schanzweg 2, 8330 Pfäffikon ZH
- Ponte Tresa**  
Azienda Elettrica Comunale Ponte Tresa, Via Lugano 23,  
6988 Ponte Tresa
- Port**  
Elektrizitäts- und Wasserversorgung Port, Lohngasse 12, 2562 Port
- Poschiavo**  
Comune di Poschiavo, Impresa Elettrica Comunale,  
via da Clalt 301, 7742 Poschiavo  
Repower AG, via da Clalt 307, 7742 Poschiavo
- Pully**  
Direction des travaux et des services industriels,  
chemin de la Damataire 13, 1009 Pully
- Reinach**  
EWS Energie AG, Winkelstrasse 50, 5734 Reinach
- Reinach AG**  
Enercontract AG, Alte Mühle, Hauptstrasse 71, 5734 Reinach AG
- Rekingen AG**  
Rheinkraftwerk Neuhausen AG c/o Kraftwerk Rekingen AG,  
5332 Rekingen AG
- Rheineck**  
WERKE Rheineck, Elektrizitäts- u. Wasserversorgung,  
Hauptstrasse 21, 9424 Rheineck
- Rheinfelden**  
Energiedienst AG, 4310 Rheinfelden  
Kraftwerk Ryburg-Schwörstadt AG, 4310 Rheinfelden
- Riazzino**  
Consorzio Energia Elettrica Calanca c/o Ing. Pierino Tomatis,  
Montedato, 6595 Riazzino
- Riggisberg**  
Energie Versorgung Riggisberg AG, Vordere Gasse 2,  
3132 Riggisberg

- Roggwil BE**  
Gemeindebetriebe, Elektrizitätswerk, Bahnhofstrasse 8,  
4914 Roggwil BE
- Romanshorn**  
Genossenschaft EW Romanshorn, Bankstrasse 6,  
8590 Romanshorn
- Rorschach**  
Technische Betriebe, Elektrizitätsversorgung,  
Promenadenstrasse 74, 9400 Rorschach
- Rothrist**  
EW Rothrist AG, Bernstrasse 106, 4852 Rothrist
- Roveredo GR**  
Energia del Moesano SA, 6535 Roveredo GR
- Rudolfstetten**  
Elektra Rudolfstetten-Friedlisberg AG, Friedlisbergstrasse 12,  
8964 Rudolfstetten
- Rümlang**  
Elektrizitätswerk Rümlang, Lindenweg 6, 8153 Rümlang
- Rüti**  
Gemeindewerke Rüti, Elektrizitätsversorgung, Werkstrasse 27,  
8630 Rüti
- Saas-Fee**  
Elektrizitätsversorgung der Gemeinde Saas-Fee, Dorfplatz,  
3906 Saas-Fee
- Safien Platz**  
Elektrizitätswerk Safiental, Talstrasse 5c, 7107 Safien Platz
- Samedan**  
Elektrizitätswerk der Gemeinde Samedan, Promulins 3,  
7503 Samedan
- Samnaun-Compatsch**  
Elektrizitätswerk Samnaun, Gemeindehaus, Kirchweg 27,  
7562 Samnaun-Compatsch
- Schaan**  
Liechtensteinische Kraftwerke, Im alten Riet 17, 9494 Schaan
- Schaffhausen**  
Elektrizitätswerk des Kantons Schaffhausen AG, Rheinstrasse 37,  
8201 Schaffhausen  
Kraftwerk Schaffhausen AG, Mühlenstrasse 19, 8201 Schaffhausen  
SH POWER, Mühlenstrasse 19, 8201 Schaffhausen
- Schänis**  
EVS Energieversorgung Schänis AG, Oberbirgstrasse 4,  
8718 Schänis
- Schindellegi**  
Robert Fuchs AG, Elektrotechnische Artikel,  
Friesischwandstrasse 1, 8834 Schindellegi
- Schmerikon**  
Elektrizitätswerk Schmerikon AG, Hauptstrasse 81,  
8716 Schmerikon
- Schwanden GL**  
Technische Betriebe Glarus Süd - TBGS, Farbstrasse 22,  
8762 Schwanden GL
- Schwyz**  
Elektrizitätswerk des Bezirks Schwyz AG, Riedstrasse 17,  
6431 Schwyz  
Elektrizitätswerk Schwyz AG, Strehlgasse 11, 6431 Schwyz
- Scuol**  
EE-ENERGIA ENGIADINA, Bagnera 171, 7550 Scuol
- Sedrun**  
energia alpina, Via Alpsu 62, 7188 Sedrun
- Sennwald**  
Elektrizitätswerk Sennwald, Hauptstrasse 3, 9466 Sennwald
- Seon**  
Technische Betriebe Seon, Elektrizitätswerk, Mühleweg 3,  
5703 Seon
- Sevelen**  
Elektrizitäts- und Wasserwerk Sevelen, Chirchgass 1, 9475 Sevelen
- Siebnen**  
AG Kraftwerk Wägital, Eisenburgstrasse 21, 8854 Siebnen
- Siegershausen**  
Technische Betriebe Kemmental (Gemeindezentrum),  
Alterswilerstrasse 2, 8573 Siegershausen
- Sierre**  
Forces Motrices de la Gougtra S.A., av. du Général Guisan 2,  
3960 Sierre  
Sierre-Energie SA, Rue de l'industrie 29, 3960 Sierre
- Sins**  
Elektra Sins, Kirchstrasse 16, 5643 Sins
- Sion**  
Electricité de la Lienne S.A., rue de l'Industrie 43, 1951 Sion  
FMV SA, rue de la Dixence 9, 1951 Sion  
Grande Dixence SA, rue des Creusets 41, 1951 Sion  
HYDRO Exploitation SA, rue des Creusets 41, 1951 Sion  
L'Energie de Sion-Région SA, rue de l'Industrie 43, 1951 Sion  
Leteygeon S.A., rue de l'Industrie 43, 1951 Sion  
Lizerne et Morge S.A., rue de l'Industrie 43, 1951 Sion  
Rhonewerke AG c/o FMV SA, rue de la Dixence 9, 1951 Sion
- Sirnach**  
EW Sirnach AG, Unterdorfstrasse 20, 8370 Sirnach
- Sissach**  
Elektra Sissach, Laimackerweg 3, 4450 Sissach
- Sisseln AG**  
Elektra Sisseln, Schulhausstrasse 7, 4334 Sisseln AG
- Solothurn**  
AEK Energie AG, Westbahnhofstrasse 3, 4502 Solothurn  
Regio Energie Solothurn, Rötistrasse 17, 4502 Solothurn
- St. Gallen**  
Abonax AG, Poststrasse 14, 9001 St. Gallen  
Kraftwerke Zervreila AG, Vadianstrasse 59, 9000 St. Gallen  
Sankt Galler Stadtwerke, St. Leonhard-Strasse 15, 9001 St. Gallen  
SN Energie AG, Vadianstrasse 59, 9000 St. Gallen  
St. Gallisch-Appenzellische Kraftwerke AG, Vadianstrasse 50,  
9001 St. Gallen
- St. Moritz**  
St. Moritz Energie, via Signuria 5, 7500 St. Moritz
- St. Maria V. M.**  
Provedimaint electric Val Müstair, Via Umbrail 66A,  
7536 Sta. Maria V. M.
- Stabio**  
Aziende Municipalizzate Stabio - AMS, Sezione elettricità,  
Via Rognago, 6855 Stabio
- Stäfa**  
Gemeindewerke Stäfa, energie und wasser, Seestrasse 89,  
8712 Stäfa
- Stans**  
Kantonales Elektrizitätswerk Nidwalden, Wilgasse 3, 6371 Stans
- Staufen**  
Elektrizitätsverwaltung Staufen, Zopfgrasse 2, 5603 Staufen
- Steffisburg**  
NetZulg AG, Bernstrasse 138, 3613 Steffisburg
- Steinach**  
Elektra Steinach, Schulstrasse 5, 9323 Steinach
- Steinhausen**  
Wasser- & Elektrizitätswerk Steinhausen, Sennweidstrasse 4,  
6312 Steinhausen
- St-Imier**  
Services Techniques de la Municipalité de St-Imier, rue Agassiz 4,  
2610 St-Imier  
Société des Forces Electriques de la Goule, route de Tramelan 16,  
2610 St-Imier
- Strengelbach**  
Elektrizitätsversorgung Strengelbach, Brittnauerstrasse 3,  
4802 Strengelbach
- Suhr**  
TBS Strom AG, Mühleweg 1, 5034 Suhr
- Sumiswald**  
Energie AG Sumiswald, Marktgrasse 2, 3454 Sumiswald

**Susten**

ReLL AG (Regionale energie Lieferung Leuk AG), Sustenstrasse 3, 3952 Susten

**Tamins**

Rhiienergie AG, Reichenauerstrasse 33, 7015 Tamins

**Thun**

Energie Thun AG, Industriestrasse 6, 3607 Thun

**Thusis**

Kraftwerke Hinterrhein AG, Spitalstrasse 7, 7430 Thusis

**Tramelan**

Services Techniques Tramelan, rue de la Promenade 3, 2720 Tramelan

**Trübbach**

Dorfkorporation Trübbach, Wasser- und Elektrizitätsversorgung, Hauptstrasse 37, 9477 Trübbach

**Tuggen**

Elektrizitätswerk Gemeinde Tuggen, Zürcherstrasse 14, 8856 Tuggen

**Turgi**

KVA Turgi, Landstrasse 4, 5300 Turgi

**Uetikon am See**

Energie Uetikon AG, Bergstrasse 137, 8707 Uetikon am See

**Unterägeri**

SAE Immobilien AG, Zugerstrasse 186, 6314 Unterägeri

**Unterbäch VS**

Elektrizitätswerk Unterbäch, 3944 Unterbäch VS

**Unterterzen**

Elektrizitätswerk Quarten, Bodenstrasse 5, 8882 Unterterzen

**Untervaz Bahnhof**

Gemeindeverband für Abfallentsorgung GEVAG, Rheinstrasse 28, 7201 Untervaz Bahnhof

**Urnäsch**

Elektrizitätswerk Urnäsch AG, Bindlistrasse 18, 9107 Urnäsch

**Uster**

Energie Uster AG, Oberlandstrasse 78, 8610 Uster

**Uznach**

Elektrizitätswerk Uznach AG, Städtchen 21, 8730 Uznach

**Vallorbe**

VO Energies, Grand-Rue 1, 1337 Vallorbe

**Vals**

Elektrizitätswerk der Gemeinde Vals, Mura 160D, 7132 Vals

**Vernayaz**

Service électrique Intercommunal SA, Grand-Rue 2, 1904 Vernayaz

**Villigen**

Elektrizitätsversorgung Villigen, Schulstrasse 2, 5234 Villigen

**Visp**

EnAlpin AG, Bahnhofplatz 1b, 3930 Visp

**Wald ZH**

EW Wald AG, Werkstrasse 16, 8636 Wald ZH

**Waldkirch**

Technische Betriebe Waldkirch, Bernhardzellerstrasse 28, 9205 Waldkirch

**Walenstadt**

Wasser- & Elektrizitätswerk Walenstadt, Bahnhofstrasse 5, 8880 Walenstadt

**Wallisellen**

die werke versorgung wallisellen ag, Industriestrasse 13, 8304 Wallisellen

**Walzenhausen**

Elektra Walzenhausen, Gütli 157, 9428 Walzenhausen

**Wangs**

Elektrizitätswerk Vilters-Wangs, Vilterserstrasse 60, 7323 Wangs

**Wattwil**

Thurwerke AG, Bahnhofstrasse 1, 9630 Wattwil

**Weiach**

Elektrizitätsgenossenschaft Weiach, im Bruchli 3, 8187 Weiach

**Weinfelden**

Technische Betriebe Weinfelden AG, Weststrasse 8, 8570 Weinfelden

**Weite**

Elektrokorporation Weite, Hauptstrasse 35, 9476 Weite

**Wettingen**

Elektrizitäts- und Wasserwerk Wettingen, Fohrhölzlistrasse 11, 5430 Wettingen

**Wetzikon ZH**

Stadtwerke Wetzikon, Usterstrasse 181, 8621 Wetzikon ZH 4

**Wil SG**

Technische Betriebe Wil, Speerstrasse 10, 9500 Wil SG  
THURPOWER AG, Speerstrasse 10, 9500 Wil SG

**Wildeggen**

Regionale Technische Betriebe RTB, Hornimattstrasse 2, 5103 Wildeggen

**Windisch**

Gemeindebetriebe Windisch, Elektrizitäts- und Wasserwerk, Dohlenzelgstrasse 6, 5210 Windisch

**Winterberg ZH**

Elektrizitätswerk der Gemeinde Lindau, Kempptalerweg 21, 8312 Winterberg ZH

**Winterthur**

Stadtwerk Winterthur, Untere Vogelsangstrasse 11, 8402 Winterthur

**Wislikofen**

Elektra-Genossenschaft Siglistorf-Wislikofen-Mellstorf, Rebenstrasse 154, 5463 Wislikofen

**Wohlen**

IB Wohlen AG, Steingasse 31, 5610 Wohlen 2

**Wolfhalden**

Elektra-Korporation Wolfhalden EKW, Dorf 39, 9427 Wolfhalden

**Wölflinswil**

Elektra Wölflinswil, Weihermatten 358, 5063 Wölflinswil

**Würenlingen**

Elektrizitätsversorgung Würenlingen, Dorfstrasse 13, 5303 Würenlingen

**Würenlos**

Technische Betriebe Würenlos, Schulstrasse 24, 5436 Würenlos

**Yverdon-les-Bains**

Service des Energies, rue de l'Ancien Stand 2, 1401 Yverdon-les-Bains

**Zermatt**

EWZ Elektrizitätswerk Zermatt AG, 3920 Zermatt

**Zerne**

Engadiner Kraftwerke AG, Hauptstrasse, 7530 Zerne

**Zofingen**

StWZ Energie AG, Mühlegasse 7, 4800 Zofingen

**Zollikofen**

SBB AG - Geschäftsbereich Energie, Industriestrasse 1, 3052 Zollikofen

**Zufikon**

Elektra Zufikon, Schulstrasse 15, 5621 Zufikon

**Zug**

WWZ Energie AG, Chollerstrasse 24, 6301 Zug  
WWZ Hochdorf AG c/o WWZ Energie AG, Chollerstrasse 24, 6300 Zug

**Zürich**

Elektrizitätswerke des Kantons Zürich, Dreikönigstrasse 18, 8022 Zürich

Energie Pool Schweiz AG, Thurgauerstrasse 54, 8050 Zürich  
ewz, Tramstrasse 35, 8050 Zürich

Swisspower Netzwerk AG, Bändliweg 20, 8048 Zürich

## 8.2 Assoziierte Mitglieder des VSE – Membres associés de l'AES

- Arbon**  
Wilken AG, Blumenaustrasse 8, 9320 Arbon
- Bern**  
Fachvereinigung Wärmepumpen Schweiz, FWS, Steinerstrasse 37, 3006 Bern  
itsbusiness AG, Eigerstrasse 2, 3007 Bern
- Biel/Bienne**  
Aartesys AG, Bahnhofplatz 7, 2501 Biel/Bienne
- Brunnen**  
Girsberger Informatik AG, Bahnhofstrasse 53, 6440 Brunnen
- Cham**  
GÖRLITZ Schweiz AG, Lorzenparkstrasse 2, 6330 Cham
- Dättwil AG**  
Barox Kommunikation AG, Im Grund 15, 5405 Dättwil AG  
IDS Schweiz AG, Täferstrasse 39, 5405 Dättwil AG
- Deisswil Mbuchsee**  
SOPTIM SWISS GmbH, Schürmatt 1, 3053 Deisswil Mbuchsee
- Dietikon**  
Enpuls AG, Überlandstrasse 2, 8953 Dietikon
- Fehraltorf**  
Electrosuisse, Luppenstrasse 1, 8320 Fehraltorf
- Feusisberg**  
EnerBit GmbH, Firststrasse 15, 8835 Feusisberg
- Gais**  
Meteomedia AG, Schwäbrig 833, 9056 Gais  
Optimatik AG, Gewerbezentrum Strahlholz 330, 9056 Gais
- Genève**  
Swiss Electricity.com SA, avenue Rosemont 12, 1208 Genève
- Granges-Paccot**  
SPONTIS SA, route de Chantemerle 1, 1763 Granges-Paccot
- Ittigen**  
Schneider Electric (Schweiz) AG, Schermenwaldstrasse 11, 3063 Ittigen
- Kriens**  
Andritz Hydro AG, Obernauerstrasse 4, 6010 Kriens
- Lenzburg**  
Symalit AG, Hardstrasse 5, 5600 Lenzburg
- Luzern**  
GWF MessSysteme AG, Obergrundstrasse 119, 6002 Luzern
- Meyrin**  
ABB Sécheron SA, rue des Sablières 4-6, 1217 Meyrin
- Nidau**  
Alpha Elektrotechnik AG, Schlossstrasse 13, 2560 Nidau
- Niederrohrdorf**  
Encontrol AG, Bremgartenstrasse 2, 5443 Niederrohrdorf
- Olten**  
Polynomics AG, Baslerstrasse 44, 4600 Olten
- Ostermundigen**  
Kablan AG, Weissackerstrasse 7, 3072 Ostermundigen
- Reiden**  
F. Borner AG, Kreuzmatte 11, 6260 Reiden
- Renens VD**  
Mauerhofer & Zuber, Entreprises Electriques SA, rue du Simplon 30a, 1020 Renens VD
- Solothurn**  
Intersys AG, Rötistrasse 6, 4500 Solothurn
- St. Gallen**  
Innosolv AG, Ikarusstrasse 9, 9015 St. Gallen
- Staad SG**  
IT Systeme EVU GmbH, Hauptstrasse 18, 9422 Staad SG
- Thun**  
Eichenberger Beratung & Unterstützung AG, Bälliz 10, 3600 Thun
- Trübbach**  
Montagen AG TCH, Fährhüttenstrasse 13, 9477 Trübbach
- Villmergen**  
Cellpack Power Systems AG, Schützenhausstrasse 2, 5612 Villmergen
- Wangen an der Aare**  
Arnold AG, Hauptsitz, Vorstadt 20, 3380 Wangen an der Aare
- Wettingen**  
Nagra, Hardstrasse 73, 5430 Wettingen
- Wil SG**  
Robotron Schweiz GmbH, Zürcherstrasse 65, 9500 Wil SG
- Wollerau**  
Seeburger Informatik AG, Samstagernstrasse 57, 8832 Wollerau
- Zofingen**  
BET Dynamo Suisse AG, Junkerbifangstrasse 2, 4800 Zofingen
- Zug**  
ErfolgPlus GmbH, Poststrasse 26, 6300 Zug  
Landis + Gyr AG, Europe Division, Theilerstrasse 1, 6301 Zug  
Optonet AG, Bahnhofstrasse 32, 6300 Zug  
Semax AG, Chamerstrasse 175, 6300 Zug
- Zürich**  
AWK Group AG, Leutschenbachstrasse 45, 8050 Zürich  
enera AG, Beethovenstrasse 32, 8002 Zürich  
Horváth & Partner AG, Seefeldstrasse 279a, 8008 Zürich  
PricewaterhouseCoopers AG, Birchstrasse 160, 8050 Zürich  
schilling partners ag, Hardstrasse 201, 8021 Zürich 1 Sihlpost  
Siemens Schweiz AG, Energy Systems, Freilagerstrasse 40, 8047 Zürich  
The Boston Consulting Group AG (Switzerland), Münsterstrasse 2, 8001 Zürich  
The Energy Consulting Group AG, Freigutstrasse 40, 8001 Zürich
- Zürich-Flughafen**  
Priora Facility Management AG, Balz-Zimmermannstrasse 7, 8058 Zürich-Flughafen
- Zürich Mülligen**  
IBM Schweiz AG, Vulkanstrasse 106, 8010 Zürich Mülligen  
Otto Fischer AG, Zentrale Dienste, Aargauerstrasse 2, 8010 Zürich Mülligen

Anzeige

**Selbständig, neutral und technisch  
immer auf dem neusten Stand**

**KOMPETENT  
UNABHÄNGIG  
EFFIZIENT**

Die Sysdex AG bietet Ihnen eine umfassende Dienstleistungspalette im Bereich der Messdatenerfassung und Messdatenverarbeitung. Wir unterstützen Sie kompetent in folgenden Bereichen:

- Smart Metering
- Zählerfernauslesung
- Energiedatenmanagement
- Datenhandling
- Messdatenaustausch
- Energieprognosen

**sysdex**

[www.sysdex.ch](http://www.sysdex.ch)

Sysdex AG  
Usterstrasse 111 · CH-8600 Dübendorf  
Tel +41 44 801 68 88 · [info@sysdex.ch](mailto:info@sysdex.ch)

## 9. VSE Beitrags- und Stimmrechtsordnung vom 25. September 2008 Réglementation AES des cotisations et du droit de vote à partir du 25 septembre 2008

Gemäss Art. 25 der Statuten ist für die Berechnung der Mitgliederbeiträge eine Beitrags- und Stimmrechtsordnung zu erlassen.

Die Mitgliederbeiträge und Stimmrechte von Branchenmitgliedern werden pro Kalenderjahr aufgrund der Tätigkeit in den Wertschöpfungsstufen Stromproduktion, Stromvertrieb und Stromtransport je Spannungsebene (d.h. unter Beachtung des Unbundlings) sowie der Stromhandelstätigkeit erhoben.

Die Mitgliederbeiträge und Stimmrechte der Branchenverbände werden in Anlehnung an ihre Mitgliederzahl erhoben. Zu den Mitgliedern gehören alle dem Branchenverband direkt und indirekt angeschlossenen Unternehmen, welche die Voraussetzungen für eine Mitgliedschaft beim VSE als Branchenmitglied erfüllen (vgl. Art. 4 Abs. 2 Statuten).

Für assoziierte Mitglieder werden die Mitgliederbeiträge aufgrund der AHV-Lohnsumme festgelegt.

Massgebend sind jeweils die Zahlen des Vorjahres resp. des abgeschlossenen hydrologischen Jahres. Dabei wird wie folgt vorgegangen:

### A. Skalierte Wertschöpfung

Die skalierte Wertschöpfung  $W_s$  rechnet sich nach der Formel:

$$W_s = \left( \sum_{i=A}^J S_i a_i b_i \right)^{0,64}$$

dabei ist:

$W_s$  = skalierte Wertschöpfung des Unternehmens

$S_i$  = Stromproduktion, Stromvertrieb resp. Stromtransport in den einzelnen Wertschöpfungsbereichen A bis J in GWh gemäss Tabelle

$a_i$  = Faktor relative Gewichtung der einzelnen Wertschöpfungsstufen A bis J gemäss Tabelle

$b_i$  = Korrekturfaktor für Verbandsnutzen der einzelnen Wertschöpfungsstufen A bis J gemäss Tabelle

0,64 = Skalierungsexponent zur degressiven Korrektur der Wertschöpfung

Conformément à l'art. 25 des statuts, une réglementation des cotisations et du droit de vote doit être édictée.

Les cotisations de membres et les droits de vote des membres de la branche sont enregistrés par année civile sur la base de l'activité exercée dans les différents niveaux de valeur ajoutée « production d'électricité », « vente et transport de l'électricité par niveau de tension » (en tenant compte de l'unbundling) ainsi que « activités de négoce ».

Les cotisations de membres et le droit de vote des associations de la branche sont calculés en fonction du nombre de leurs membres. Font partie des membres, toutes les entreprises liées directement ou indirectement à l'association de la branche et qui remplissent les conditions pour devenir membres de la branche de l'AES (voir art. 4 al. 2 des statuts).

Pour les membres associés, les cotisations sont fixées en fonction de la masse salariale soumise à l'AVS.

Les chiffres de l'année précédente, respectivement de l'année hydrologique, sont déterminants. La procédure est la suivante :

### A. Valeur ajoutée dégressive

La valeur ajoutée dégressive  $W_s$  se calcule au moyen de la formule suivante :

$$W_s = \left( \sum_{i=A}^J S_i a_i b_i \right)^{0,64}$$

où :

$W_s$  = valeur ajoutée dégressive de l'entreprise

$S_i$  = production d'électricité, vente et transport d'électricité pour chaque niveau de valeur ajoutée A à J en GWh selon tableau

$a_i$  = facteur de pondération relative des différents niveaux de valeur ajoutée A à J selon tableau

$b_i$  = facteur de correction tenant compte de l'utilité de l'association pour les niveaux de valeur ajoutée A à J selon tableau

0,64 = exposant pour la correction dégressive de la valeur ajoutée

Wertschöpfungsstufe des Unternehmens / Niveaux de valeur ajoutée de l'entreprise	Strommenge $S_i$ (GWh) Deklarierte Menge Quantité d'électricité $S_i$ (GWh) Quantité déclarée	$a_i$ rel. Gewichtung der Wertschöpfung $a_i$ pondération rela- tive de la valeur ajoutée	$b_i$ Verbandsnutzen $b_i$ utilité de l'AES pour l'entreprise
A Produktion / Production		5	0,5
B Transport auf HHS/HS > 40 kV / Transport à THT/HT > 40 kV		1,5	1
C Vertrieb auf HHS/HS / Vente à THT/HAT		0,5	1
D Transport auf MS 6–36 kV (Transportnetz 5a) / Transport à MT 6–36 kV (réseau de transport 5a)		1	1
E Vertrieb an Endverteilunternehmen auf MS / Vente aux entreprises de distribution finales à MT		0,5	1
F Transport auf MS (Verteilnetz 5b) / Transport à MT (réseau de distribution 5b)		2	1
G Vertrieb an Endkunden auf MS / Vente aux clients finaux en MT		1	1
H Transport auf NS 0,4 kV / Transport à BT 0,4 kV		5	1
I Vertrieb an Endkunden auf NS / Vente aux clients finaux en BT		2	1
J Handelstätigkeit / Activités de négoce	gross / grandes (> 10 TWh) mittel / moyennes (1–10 TWh) klein / petites (< 1 TWh) sehr klein / très petites (< 0,1 TWh) keine / aucune	1 1 1 1 1	20000 5000 1000 200 0
			1 1 1 1 1

Genaue Definitionen und Erklärungen zu den einzelnen Wertschöpfungsstufen sind im jährlich versandten Datenerfassungsblatt aufgeführt.

## B. Mitgliederbeitrag

### Branchenmitglieder

Der Mitgliederbeitrag M von Branchenmitgliedern errechnet sich nach der Formel:

$$M = Ws \cdot z$$

dabei ist z = spezifischer Mitgliederbeitrag in CHF pro skalierte Wertschöpfungseinheit.

Der Mitgliederbeitrag beträgt im Minimum CHF 2000.– pro Jahr.

Für Unternehmen, deren Wertschöpfung sich mit den vorliegenden Parametern nicht erfassen lässt, die aber gleichwohl VSE-Branchenmitglied sind, wird ein Beitrag vom Vorstand einvernehmlich mit dem betreffenden Unternehmen festgelegt.

### Branchenverbände

Der Mitgliederbeitrag für Branchenverbände MB errechnet sich nach der Formel:

$$MB = GA + 100 \sqrt{2 \cdot \text{Anzahl Mitglieder} + 10 \cdot \text{Anzahl Nichtmitglieder}}$$

Der Mitgliederbeitrag MB setzt sich zusammen aus einem Grundbetrag GA von CHF 5000.– zuzüglich eines Betrags je Mitglied des Branchenverbandes. Bei Letzteren wird zwischen VSE-Mitgliedern und -Nichtmitgliedern unterschieden.

### Assoziierte Mitglieder

Der Mitgliederbeitrag für assoziierte Mitglieder MA wird wie folgt bestimmt:

$$MA = GA + \sqrt{AHV}$$

GA ist der Grundbetrag von CHF 2000.– resp. CHF 5000.– für assoziierte Mitglieder I resp. II.

$\sqrt{AHV}$  ist die Quadratwurzel aus der AHV-Lohnsumme.

## C. Stimmrechte

### Branchenmitglieder

Jedes Branchenmitglied hat mindestens ein Stimmrecht. Die Anzahl Stimmenrechte ist nach oben nicht limitiert, wird jedoch bei zunehmendem Unternehmensgewicht durch die Degression infolge des Skalierungsexponenten beschränkt.

Die Anzahl Stimmrechte R errechnet sich nach der Formel

$$R = Ws \cdot f \quad (\text{Rundung auf ganze Stimmen})$$

dabei ist f = Stimmrechtsfaktor pro skalierte Wertschöpfungseinheit.

### Branchenverbände

Die Anzahl Stimmrechte je Branchenverband ist nach oben nicht limitiert und entwickelt sich vorerst in Korrelation zum Mitgliederbeitrag, wird jedoch bei zunehmender Anzahl Unternehmen, die direkt oder indirekt dem Branchenverband angeschlossen sind, durch die von einem Skalierungsexponenten bewirkte Degression beschränkt.

Die Anzahl Stimmrechte  $R_B$  errechnet sich nach der Formel:

$$R_B = MB \cdot f_B \quad (\text{Rundung auf ganze Stimmen})$$

dabei ist  $f_B$  = Stimmrechtsfaktor.

Une définition et des explications précises pour chaque niveau de valeur ajoutée sont mentionnées dans le formulaire de saisie envoyé chaque année.

## B. Cotisation de membre

### Membres de la branche

La cotisation M des membres de la branche se calcule selon la formule suivante:

$$M = Ws \cdot z$$

où z = montant spécifique des membres en francs par unité dégressive de valeur ajoutée.

La cotisation de membre s'élève au minimum à CHF 2000.– par année.

Si la valeur ajoutée d'un membre de la branche ne peut pas être définie en fonction de ces paramètres, un montant sera fixé d'un commun accord par le Comité et l'entreprise concernée.

### Associations de la branche

La cotisation de membre pour les associations de la branche MB se calcule selon la formule suivante:

$$MB = GA + 100 \sqrt{2 \cdot \text{nombre membres} + 10 \cdot \text{nombre non-membres}}$$

La cotisation de membre MB se compose d'un montant de base GA de CHF 5000.– et d'un montant par membre de l'association de la branche. On distingue en outre les membres AES des non-membres.

### Membres associés

La cotisation de membre MA pour les membres associés se calcule selon la formule suivante:

$$MA = GA + \sqrt{AHV}$$

GA est le montant de base s'élevant à CHF 2000.– pour les membres associés I et à CHF 5000.– pour les membres associés II.

$\sqrt{AHV}$  est la racine carrée de la masse salariale soumise à l'AVS.

## C. Droits de vote

### Membres de la branche

Chaque membre de la branche a au moins une voix. Le nombre de voix n'est pas limité vers le haut, mais est dégressif du fait de l'exposant.

Le droit de vote R se calcule selon la formule suivante:

$$R = Ws \cdot f \quad (\text{arrondi à une voix entière})$$

où f = facteur de droit de vote par unité de valeur ajoutée dégressive.

### Associations de la branche

Le nombre de voix par association de la branche n'est pas limité vers le haut et évolue en corrélation avec la cotisation de membre, mais est dégressif du fait de l'exposant en cas de nombre croissant des entreprises qui sont liées directement ou indirectement à l'association de la branche.

Le nombre de voix  $R_B$  se calcule selon la formule suivante:

$$R_B = MB \cdot f_B \quad (\text{arrondi à une voix entière})$$

où  $f_B$  = facteur de droit de vote.

Die Anzahl Stimmrechte berechnet sich nach der Höhe des Mitgliederbeitrages MB multipliziert mit dem Stimmrechtsfaktor  $f_B$ .

**Assoziierte Mitglieder**

Assoziierte Mitglieder haben kein Stimmrecht.

**D. Leistungen**

Die Leistungen der verschiedenen Mitgliederkategorien unterscheiden sich wie folgt:

Leistungspaket	Branchenmitglied	Branchenverband	Assoziiertes Mitglied I	Assoziiertes Mitglied II
Personal Mail	x	x	x	x
Extranet-Zugang	x	x		x
Bulletin	x	x	x	x
Mitgliedervergünstigungen	x	x	x	x
Stimmrecht	x	x		
Wählbarkeit in Kommissionen	x	x		

Die ordentliche Generalversammlung vom 25. September 2008 hat diese Beitrags- und Stimmrechtsordnung gutgeheissen. Sie hat für 2009 die Variablen z auf CHF 187.– und f auf 0,07 je skalierte Wertschöpfungseinheit und  $f_B$  auf 0,0004 festgelegt. Die Beitrags- und Stimmrechtsordnung tritt damit in Kraft, wobei die in der vorliegenden Beitrags und Stimmrechtsordnung festgehaltenen Ansätze gemäss Art. 25 Abs. 2 Bst. d) jährlich von der Generalversammlung auf Antrag des Vorstandes neu festzulegen sind.

Aarau, den 25. September 2008  
 Verband Schweizerischer Elektrizitätsunternehmen

Der Präsident  
 Dr. Rudolf Steiner

Der Direktor  
 Josef A. Dürr

Le nombre de voix se calcule en fonction du montant de la cotisation de membre MB multiplié par le facteur de droit de vote  $f_B$ .

**Membres associés**

Les membres associés n'ont pas le droit de vote.

**D. Prestations**

Les prestations des diverses catégories de membres se distinguent comme suit:

Prestations globales	Membre de la branche	Association de la branche	Membre associé I	Membre associé II
Mail personnel	x	x	x	x
Accès à l'extranet	x	x		x
Bulletin	x	x	x	x
Rabais de membre	x	x	x	x
Droit de vote	x	x		
Eligibilité dans une commission	x	x		

L'Assemblée générale ordinaire du 25 septembre 2008 a approuvé la réglementation des cotisations et du droit de vote. Elle a fixé pour 2009 les variables z à CHF 187.– et f à 0,07 par unité de valeur ajoutée dégressive et  $f_B$  à 0,0004. La réglementation des cotisations et du droit de vote entre ainsi en vigueur, bien que les taux fixés dans cette réglementation sont, selon l'art. 25 al. 2, let. d), redéfinis chaque année par l'Assemblée générale sur proposition du Comité.

Aarau, le 25 septembre 2008  
 Association des entreprises électriques suisses

Le président  
 Dr Rudolf Steiner

Le directeur  
 Josef A. Dürr

Anzeige

**MECATORQUE VDE – GEPRÜFTE SICHERHEIT**

⊕ ⊗ ⊕ ⊗

**NEU**  
 Work with the best.

**PB SWISS TOOLS**

**PB 8317.** Die perfekte Ergänzung im ElectroTool Sortiment. Der MecaTorque VDE-Drehmomentgriff garantiert bei allen elektrischen Arbeiten ein sicheres und kontrolliertes Anziehen der Schrauben. [www.pbswisstools.com](http://www.pbswisstools.com)

⊕ **100% Made in Switzerland**

## 10. Statuten des Verbands Schweizerischer Elektrizitätsunternehmen (VSE) Statuts de l'Association des entreprises électriques suisses (AES)

### Statuten des Verbands Schweizerischer Elektrizitätsunternehmen (VSE) vom 6. Mai 2010

#### I. Name, Sitz und Zweck

##### Name

###### Art. 1

Unter dem Namen Verband Schweizerischer Elektrizitätsunternehmen (VSE)/Association des entreprises électriques suisses (AES)/Associazione delle aziende elettriche svizzere (AES) besteht ein Verein im Sinne von Art. 60 ff. des Schweizerischen Zivilgesetzbuches. Der VSE ist im Handelsregister eingetragen.

##### Sitz

###### Art. 2

Der Sitz des Verbands befindet sich in Aarau.

##### Zweck

###### Art. 3

<sup>1</sup> Der Verband bezweckt:

- als national und international anerkannter Branchendachverband der Schweizer Stromwirtschaft für eine sichere, wettbewerbsfähige und nachhaltige Stromversorgung in der Schweiz einzutreten;
- die gemeinsamen Interessen und Positionen seiner Mitglieder zu bündeln und zu koordinieren und gegenüber Politik, Wirtschaft und Gesellschaft zu vertreten;
- mit der Bildung einer Plattform für die schweizerische Stromwirtschaft entlang der gesamten Wertschöpfungskette von der Produktion über den Handel bis zur Übertragung, Verteilung und Anwendungen zur integrativen, brancheninternen Meinungsbildung in wichtigen Sachfragen beizutragen und dabei die strukturellen und regionalen Gegebenheiten sowie die wirtschaftliche Bedeutung seiner Mitglieder zu berücksichtigen;
- die Interessen unter den Fachverbänden der Elektrizitätswirtschaft mit dem Ziel einer starken, einheitlichen Branchenposition zu koordinieren;
- das Ansehen der Elektrizitätswirtschaft und der Elektrizität zu fördern und die Interessen der Unternehmen der schweizerischen Elektrizitätswirtschaft aktiv und effizient zu unterstützen;
- zur Wahrnehmung der Interessen der Mitglieder mit ausländischen und internationalen Institutionen zusammenzuarbeiten;
- seinen Mitgliedern kostendeckende Verbandsdienstleistungen und marktgerechte Branchendienstleistungen nach ihren spezifischen Bedürfnissen anzubieten.

<sup>2</sup> Der Verband kann Aufgaben im Rahmen der wirtschaftlichen Landesverteidigung zur Sicherstellung der Landesversorgung bei schweren Mangellagen sowie Aufgaben im Auftrag des Bundes im Bereiche der Elektrizität übernehmen.

#### II. Mitgliedschaft

##### Arten der Mitgliedschaft und Aufnahme in den Verband

###### Art. 4

<sup>1</sup> Der Verband unterscheidet für die Mitgliedschaft zwischen Branchenmitgliedern, Branchenverbänden und assoziierten Mitgliedern.

<sup>2</sup> Als Branchenmitglieder aufgenommen werden können Unternehmen mit Sitz und Geschäftstätigkeit in der Schweiz oder im Fürstentum Liechtenstein, die elektrische Energie produzieren, übertragen, verteilen, an Dritte abgeben oder zwischen Dritten vermitteln und an der Erfüllung des Verbandszwecks interessiert sind. Arealnetzbetreiber können als Branchenmitglied aufgenommen werden, wenn sie die gesetzlichen Pflichten und Aufgaben als Netzbetreiber gemäss Stromversorgungsgesetz erfüllen.

<sup>3</sup> Als Branchenverbände aufgenommen werden können mit juristischer Persönlichkeit ausgestattete Zusammenschlüsse von Unternehmen, wie sie in Absatz 2 umschrieben sind. Die Mitglieder der Branchenverbände sind in der Regel ebenfalls Branchenmitglieder des Verbands.

<sup>4</sup> Als assoziierte Mitglieder aufgenommen werden können Unternehmen ohne Beteiligung an der Wertschöpfungskette, wenn sie mit der schweizerischen Elektrizitätswirtschaft verbunden sind und die Interessen des Verbands unterstützen.

<sup>5</sup> Aufnahme gesuche sind schriftlich an die Geschäftsleitung zu richten. Über die Aufnahme entscheidet endgültig der Vorstand.

<sup>6</sup> Bei Zusammenschlüssen oder Änderungen in der Unternehmensstruktur wird der Rechtsnachfolger eines bisherigen Verbandsmitglieds als Mitglied anerkannt. In Zweifelsfällen teilt das neue oder umstrukturierte Unternehmen dem Verband mit, wer als Rechtsnachfolger in der Mitgliedschaft gilt.

##### Beendigung der Mitgliedschaft

###### Art. 5

<sup>1</sup> Die Mitgliedschaft erlischt durch:

- Austritt auf Ende eines Kalenderjahres unter Beachtung einer halbjährlichen Kündigungsfrist. Die Austrittserklärung hat schriftlich zu erfolgen;
  - Ausschluss, wenn ein Mitglied gegen die Statuten oder sonst wie schwerwiegend gegen die Interessen des Verbands verstösst oder seinen finanziellen Verpflichtungen gegenüber dem Verband trotz Mahnungen nicht nachgekommen ist. Der Ausschluss erfolgt durch Beschluss des Vorstands mit mindestens einer Zweidrittelmehrheit der anwesenden Mitglieder.
- <sup>2</sup> Mitglieder, die austreten oder ausgeschlossen werden, haben keinen Anspruch auf das Verbandsvermögen. Bis zum Zeitpunkt der Beendigung der Mitgliedschaft haften sie für alle Verbindlichkeiten gegenüber dem Verband.

##### Branchenverbände und Interessengruppen

###### Art. 6

<sup>1</sup> Zur Wahrung spezifischer Interessen aufgrund der Tätigkeit auf den verschiedenen Wertschöpfungsstufen oder regionaler Verschiedenheiten können sich die Branchenmitglieder zu Branchenverbänden und Interessengruppen zusammenschliessen. Branchenverbände haben eine juristische Persönlichkeit, während Interessengruppen nur durch eine lockere Verbindung geeint sind.

<sup>2</sup> Damit eine Gruppierung vom Vorstand als Branchenverband oder Interessengruppe anerkannt wird, muss sie alle nachfolgenden Kriterien erfüllen:

- Die Zielsetzungen der Organisation lassen sich mit dem Verbandszweck vereinbaren;
- Ihre Mitglieder sind in der Regel ebenfalls Mitglieder des Verbands;
- Der Mitgliederkreis der Organisation muss definiert und gegenüber dem Verband transparent sein;
- Die Organisation verfügt über hinreichende Strukturen für die Durchführung eines formellen internen Meinungsbildungs- und Entscheidungsprozesses;
- Die Organisation leistet aktiv Beitrag in den Fachkommissionen des Verbands;
- Die Organisation schlägt die ihr nach Artikel 16 Absatz 4 zustehenden Vertreter für den Vorstand vor.

<sup>3</sup> Mitglieder, welche beabsichtigen eine neue Gruppierung zu bilden, können sich bis spätestens sechs Monate vor der Generalversammlung des Jahres, in welchem die in Artikel 7 Absatz 2 genannte Dreijahresperiode abläuft, bei der Geschäftsleitung melden. Der Vorstand entscheidet endgültig, ob die Gruppierung die Voraussetzungen nach Artikel 6 Absatz 2 erfüllt. Will sich eine bestehende Gruppierung auflösen, hat sie dies der Geschäftsleitung ebenfalls bis zum gleichen Termin mitzuteilen. Die Geschäftsleitung gibt den Mitgliedern die vom Verband als Branchenverband oder Interessengruppe anerkannten Gruppierungen in geeigneter Form bekannt.

##### Zugehörigkeitserklärung zu Branchenverband oder Interessengruppe

###### Art. 7

<sup>1</sup> Branchenmitglieder und Branchenverbände können sich im Rahmen ihrer Mitgliedschaft ausdrücklich als einem Branchenverband

oder einer Interessengruppe zugehörig erklären. Bleibt eine Erklärung aus, wird das Branchenmitglied resp. der Branchenverband zur Gruppe der nicht organisierten Mitglieder gezählt.

<sup>2</sup> Die Geschäftsstelle fragt die stimmberechtigten Mitglieder alle drei Jahre vor der ordentlichen Generalversammlung an, welcher Gruppierung sie zugezählt werden wollen (vgl. Art. 6 Abs. 3). Eine einmal getätigte Zugehörigkeitserklärung bleibt bestehen, solange sie nicht widerrufen wird. Erfolgt der Widerruf im Verlaufe der erwähnten Dreijahresperiode, so hat er keinen Einfluss auf die Sitzverteilung im Vorstand, bis die Geschäftsstelle wieder die offizielle Anfrage für die Zugehörigkeitserklärung durchführt.

### III. Organisation

#### Organe

##### Art. 8

Die Organe des Verbands sind:  
die Generalversammlung;  
der Vorstand;  
die Geschäftsleitung;  
die Revisionsstelle.

#### Generalversammlung

##### Art. 9

<sup>1</sup> Oberstes Organ des Verbands ist die Generalversammlung; sie wird vom Präsidenten, im Verhinderungsfalle vom Vizepräsidenten oder einem anderen Mitglied des Vorstands geleitet.

<sup>2</sup> Die ordentliche Generalversammlung findet jährlich einmal statt. Ausserordentliche Generalversammlungen werden einberufen durch Beschluss der ordentlichen Generalversammlung, durch den Vorstand, auf Verlangen der Revisionsstelle oder wenn Mitgliedunternehmen, die mindestens einen Fünftel aller Stimmen auf sich vereinigen, dies verlangen. Eine ausserordentliche Generalversammlung ist in diesem Falle innert drei Monaten nach Einreichung des entsprechenden Antrages einzuberufen.

<sup>3</sup> Die Generalversammlung ist mindestens 20 Tage vor dem Versammlungstag durch den Vorstand unter Bekanntgabe der Traktanden auf dem Zirkularweg einzuberufen.

<sup>4</sup> Wünscht ein Mitglied, ein weiteres Traktandum auf die Tagesordnung der Generalversammlung zu bringen, so ist dies der Geschäftsleitung innert acht Tagen nach Versand der Traktandenliste schriftlich mitzuteilen. Der Vorsitzende hat solche Traktanden bei Eröffnung der Generalversammlung bekanntzugeben und darüber abstimmen zu lassen, ob diese Traktanden auf die Tagesordnung zu nehmen sind oder nicht.

#### Traktanden

##### Art. 10

Die Generalversammlung kann nur über Traktanden beschliessen, die bei der Einberufung ordnungsgemäss bekanntgegeben oder gemäss Artikel 9 Absatz 4 auf die Tagesordnung genommen worden sind. Ausgenommen hiervon ist der Beschluss über den in einer Generalversammlung gestellten Antrag auf Einberufung einer ausserordentlichen Generalversammlung.

#### Stimmrecht

##### Art. 11

<sup>1</sup> Die Stimmzahl des Branchenmitglieds resp. des Branchenverbands bemisst sich nach der Höhe des Beitrages gemäss der von der Generalversammlung genehmigten Beitrags- und Stimmrechtsordnung.

<sup>2</sup> Jedes Branchenmitglied und jeder Branchenverband kann sich aufgrund einer Vollmacht durch ein anderes Branchenmitglied oder einen Branchenverband vertreten lassen.

<sup>3</sup> Assoziierte Mitglieder haben kein Stimmrecht.

#### Beschlussfähigkeit

##### Art. 12

Die Generalversammlung ist ohne Rücksicht auf die Zahl der anwesenden und vertretenen stimmberechtigten Mitglieder beschlussfähig, soweit das Gesetz oder die Statuten nicht etwas anderes bestimmen.

#### Abstimmungen

##### Art. 13

<sup>1</sup> Die Generalversammlung fasst ihre Beschlüsse und vollzieht die Wahlen mit dem einfachen Mehr der abgegebenen gültigen Stimmen, soweit nicht das Gesetz oder die Statuten etwas anderes bestimmen.

<sup>2</sup> Die Generalversammlung beschliesst in der Regel mit einfachem Handmehr. Geheime Abstimmung oder Abstimmung unter Namensaufruf ist vom Vorsitzenden anzuordnen, wenn mindestens ein Zehntel der anwesenden oder vertretenen Stimmen dies verlangt.

<sup>3</sup> Anstelle einer Abstimmung an der Generalversammlung kann der Vorstand schriftliche Stimmabgabe auf dem Zirkularweg anordnen.

<sup>4</sup> Bei Handmehr hat jedes Branchenmitglied und jeder Branchenverband eine Stimme. Bei geheimer sowie schriftlicher Abstimmung oder Abstimmung unter Namensaufruf steht jedem Mitglied die gemäss Artikel 11 berechnete Anzahl an Stimmen zu.

<sup>5</sup> Die Abstimmungsergebnisse werden durch mindestens zwei von der Generalversammlung gewählte Stimmenzähler festgestellt.

#### Befugnisse der Generalversammlung

##### Art. 14

Der Generalversammlung (ordentliche und ausserordentliche) stehen folgende Befugnisse zu:

- Wahl der Stimmenzähler;
- Wahl des Protokollführers;
- Genehmigung des Protokolls der vorhergehenden Generalversammlung;
- Abnahme des Jahresberichts und der Jahresrechnung des Verbands und Verfügung über das Geschäftsergebnis;
- Entlastung des Vorstands;
- Genehmigung der Beitrags- und Stimmrechtsordnung;
- Festsetzung der Mitgliederbeiträge;
- Wahl des Präsidenten und der übrigen Mitglieder des Vorstands;
- Wahl der Revisionsstelle;
- Beschlussfassung über Anträge des Vorstands und von Branchenmitgliedern;
- Änderung der Statuten;
- Beschlussfassung über die Auflösung des Verbands sowie die Verwendung des Verbandsvermögens.

#### Verbandsinterne Konsultation

##### Art. 15

<sup>1</sup> Der Vorstand kann zur verbandsinternen Meinungsbildung zu Grundsatzfragen im Sinne von Artikel 3 alle Mitglieder auffordern, sich schriftlich oder im Rahmen von Versammlungen mündlich zu äussern.

<sup>2</sup> Zehn Prozent der Branchenmitglieder resp. Branchenverbände können zu Grundsatzfragen im Sinne von Artikel 3 die Durchführung einer schriftlichen oder mündlichen Konsultation verlangen.

<sup>3</sup> Der Vorstand ist gehalten, die Ergebnisse der Konsultation in seiner Entscheidungsfindung angemessen zu berücksichtigen.

#### Vorstand

##### Zusammensetzung und Wählbarkeit

##### Art. 16

<sup>1</sup> Der Präsident ist Mitglied des Vorstands. Das Amt des Präsidenten kann von jeder in der Schweiz wohnhaften mündigen und urteilsfähigen Person übernommen werden.

<sup>2</sup> Im Übrigen besteht der Vorstand aus Vertretern der Branchenverbände und Interessengruppen sowie der nicht organisierten Branchenmitglieder. In den Vorstand wählbar sind, unter Vorbehalt von Absatz 1, Personen, die der operativen Geschäftsleitung oder der strategischen Führungsebene eines Branchenmitglieds angehören. Auf ein Branchenmitglied kann nur ein Vorstandssitz entfallen. Die assoziierten Mitglieder haben keinen Anspruch auf einen Sitz im Vorstand.

<sup>3</sup> Die Mitglieder des Vorstands vertreten die Interessen des Verbands und diejenigen ihres Branchenverbands oder der von ihnen vertretenen Interessengruppierung. Sie sorgen für die Meinungsbildung sowie die Akzeptanz und bestmögliche Umsetzung der Vorstandsbeschlüsse in den von ihnen vertretenen Gruppierungen.

<sup>4</sup> Der Vorstand besteht aus sieben oder mehr Mitgliedern. Die Zahl der Vorstandsmitglieder berechnet sich aus der Summe der Sitzrechte, welchen den verschiedenen Branchenverbänden und Interessengruppen sowie den nicht organisierten Branchenmitgliedern zustehen. Ein Anrecht auf einen Vorstandssitz entsteht ab und für jede weitere volle Summe von CHF 400'000.- (exkl. MwSt.) an Mitgliederbeiträgen, die ein Branchenverband, eine Interessengruppe sowie die Gruppe der nicht organisierten Branchenmitglieder resp. Branchenverbände gestützt auf die Zugehörigkeit der Mitglieder (vgl. Art. 7) kalkulatorisch auf sich vereint.

<sup>5</sup> Der Sitz des Präsidenten wird der Zahl der Vorstandsmitglieder einer der im Vorstand vertretenen Gruppierung zugerechnet.

<sup>6</sup> Die Branchenverbände und Interessengruppen nominieren je unabhängig und selbstständig die ihnen gemäss Absatz 4 hiervor zustehende Anzahl Kandidaten für die Wahl in den Vorstand und unterbreiten ihre Wahlvorschläge zuhanden der Generalversammlung dem Vorstand.

Jeweils mindestens 20 nicht organisierte Branchenmitglieder können im Rahmen der gemäss Absatz 4 hiervor der Gruppe der nicht organisierten Mitglieder zustehenden Anzahl Sitze Personen für die Wahl in den Vorstand nominieren und ihren Wahlvorschlag zuhanden der Generalversammlung dem Vorstand unterbreiten.

<sup>7</sup> Die Gruppierungen sorgen für eine angemessene Vertretung der Sprachregionen und verpflichten sich, ihre Wahlvorschläge entsprechend auszugestalten.

<sup>8</sup> Die Gruppierungen verpflichten sich, sich bei ihren eigenen Mitgliedern für die Wahl der nominierten Personen einzusetzen.

<sup>9</sup> Die Wahl der Vorstandsmitglieder erfolgt für jede Gruppierung einzeln nach Massgabe der ihr zustehenden Sitzrechte. Dabei kann die Generalversammlung nur nominierte Personen wählen.

Kommt eine Wahl nicht zustande, so hat die betroffene Gruppierung das Recht, der Generalversammlung einen neuen Wahlvorschlag zu unterbreiten, sei es an der gleichen oder einer kommenden ordentlichen oder ausserordentlichen Generalversammlung.

Für die Nichtwahl einer nominierten Person müssen sachliche Gründe vorliegen.

<sup>10</sup> Die Amtsdauer des Präsidenten und der übrigen Mitglieder des Vorstands beträgt drei Jahre, wobei unter einem Jahr der Zeitraum von einer ordentlichen Generalversammlung bis zur nächsten verstanden wird. Erfüllt ein Vorstandsmitglied die Wählbarkeitsvoraussetzungen nach Absatz 2 Satz 2 nicht mehr, bleibt es noch bis zur nächsten Generalversammlung im Vorstand. Ein neugewähltes Vorstandsmitglied tritt in die Amtsdauer seines Vorgängers ein. Für die Vorstandsmitglieder ist eine Wiederwahl für zwei weitere Amtsperioden zulässig; wird ein Vorstandsmitglied während oder am Ende von drei Amtsperioden zum Präsidenten gewählt, kann es eine zusätzliche Amtsperiode in Anspruch nehmen.

## Arbeit und Beschlussfassung im Vorstand

### Art. 17

<sup>1</sup> Der Vorstand ist beschlussfähig, wenn mindestens die Hälfte seiner Mitglieder persönlich anwesend ist; eine Stellvertretung ist nicht statthaft. Vorstandsbeschlüsse werden mit dem einfachen Mehr der abgegebenen Stimmen gefällt. Bei Stimmgleichheit entscheidet der Vorsitzende. Vorbehalten bleiben die Geschäfte mit strategischer Bedeutung.

<sup>2</sup> Vorstandsgeschäfte mit strategischer Bedeutung für die Branche unterliegen dem qualifizierten Mehr von  $\frac{3}{4}$  der anwesenden Vorstandsmitglieder. Als Geschäfte mit strategischer Bedeutung gelten:

- Vorbereitung von Statutenänderungen;
- Änderungen der Verbandsstrategie;
- Entscheide über Themen und Aufgaben, bei welchen der Verband die Führerschaft übernimmt;
- Energiapolitische und energiewirtschaftliche Grundsatzentscheide (Strategien, Standpunkte) und daraus resultierende Umsetzungs- und Kommunikationsprojekte.

<sup>3</sup> In dringlichen Angelegenheiten können Beschlüsse auch mittels Telefonkonferenz sowie, falls nicht ein Mitglied die mündliche Beratung verlangt, auf dem Zirkularweg schriftlich bzw. mittels elektronischer Datenübertragung gefasst werden. Solche Beschlüsse sind an der nächsten Sitzung zu erwarren.

## Befugnisse

### Art. 18

<sup>1</sup> Der Vorstand hat folgende unübertragbare Aufgaben:

- Wahrnehmung der Gesamtverantwortung über die Entwicklung des Verbands;
- allgemeine Leitung einschliesslich der Grundsatzpolitik und -strategie des Verbands;
- Ausgestaltung des Rechnungswesens, der Finanzkontrolle sowie der Finanzplanung;
- Genehmigung der mittel- und langfristigen Planung;
- Genehmigung des Betriebs- und Investitionsbudgets, soweit nicht die Generalversammlung zuständig ist;
- Genehmigung der Rechnung und des Jahresberichts zuhanden der Generalversammlung
- Genehmigung von Projekten von grundsätzlicher Tragweite;
- Genehmigung gesamtorganisatorischer Veränderungen des Verbands und der Geschäftsstelle;
- Wahl des Vizepräsidenten des Verbands, der wenn immer möglich aus einer anderen Sprachregion stammt als der Präsident;
- Festsetzung der Entschädigung seiner Mitglieder;
- Einsetzen von Kommissionen und die Wahl der Kommissionspräsidenten;
- Einsetzen von Arbeitsgruppen sowie temporären und ständigen Ausschüssen sowie die Wahl derer Präsidenten;
- Beitritt zu nationalen und internationalen Organisationen und die Bestimmung der Vertreter;
- Aufnahme sowie Ausschluss von Mitgliedern;
- die Wahl und Abwahl des Direktors und die Ernennung der übrigen Mitglieder der Geschäftsleitung;
- Genehmigung des Lohnsystems, insbesondere die Festlegung der Grundsätze für die Entschädigung des Direktors und der Mitglieder der Geschäftsleitung sowie des jeweiligen Minimal- und Maximalwerts aller Entschädigungsbestandteile;
- Erteilung von im Handelsregister einzutragenden Unterschriftsberechtigungen und Festlegung der Art der Zeichnung unter Vorbehalt von Artikel 28;
- die Vorbereitung der Geschäfte der Generalversammlung einschliesslich Antragstellung;
- Erlass von Reglementen und Weisungen zur Erfüllung der Aufgaben a) bis s);
- weitere Beschlüsse, die das Gesetz, die Statuten oder die Generalversammlung dem Vorstand zuweisen.

<sup>2</sup> Der Vorstand kann gemäss der jeweils gültigen Strategie oder durch Vorstandsbeschluss gemäss Artikel 17 Absatz 2 Buchstabe c) in gewissen Tätigkeitsgebieten für die Strombranche die Themenführerschaft Branchenverbänden und Interessengruppen zuweisen.

## Organisation

### Art. 19

Der Vorstand erlässt ein Organisationsreglement, in welchem er regelt:

- die Übertragung von Aufgaben an temporäre oder ständige Ausschüsse, an den Präsidenten, an den Direktor und an andere Verbandsgremien;
- die Organisation und Arbeitsweise des Vorstands und anderer Verbandsgremien;
- die Aufgaben des Direktors, der Geschäftsleitung und der Geschäftsstelle.

## Geschäftsstelle

### Art. 20

<sup>1</sup> Zur Erfüllung der Aufgaben unterhält der Verband eine Geschäftsstelle mit Sitz in Aarau und einer Zweigniederlassung in der französischen Schweiz. Die Geschäftsstelle wird von der Geschäftsleitung unter der Leitung eines Direktors geführt. Der Vorstand kann Zweigstellen im In- und Ausland einrichten.

<sup>2</sup> Zur Erbringung spezifischer Aufgaben für die italienischen Sprachregionen der Schweiz wird ein Landesteilbüro unterhalten.

## Direktor

### Art. 21

Die Aufgaben des Direktors werden im Organisationsreglement festgelegt. Sie umfassen namentlich:

- die Vorbereitung und Ausführung der Beschlüsse des Vorstands;

b) die Wahrnehmung und Koordination der Interessen der Gruppen im Sinne von Artikel 6 sowie der Mitglieder im Sinne von Artikel 4;

c) die Führung der Geschäftsleitung mit ihren Tätigkeitsgebieten Politik, Kommunikation und Dienstleistungen, namentlich die Gewährleistung einer optimalen Interessenvertretung gegenüber Politik, Wirtschaft und Gesellschaft sowie die Bereitstellung von Dienstleistungen zugunsten der Mitglieder.

#### Kommissionen und Arbeitsgruppen

##### Art. 22

<sup>1</sup> Zur Behandlung besonderer Fragen kann der Vorstand für allgemeine Sachbereiche Kommissionen und für spezifische Sachaufgaben Arbeitsgruppen einsetzen. Arbeitsgruppen sind in der Regel einer Kommission unterstellt.

<sup>2</sup> Der Vorstand kann auch gemeinsam mit anderen Organisationen Kommissionen und Arbeitsgruppen bilden und Vertreter in Kommissionen und Institutionen anderer, insbesondere auch internationaler Verbände abordnen.

<sup>3</sup> Die Präsidenten der Kommissionen und Arbeitsgruppen werden vom Vorstand gewählt, deren Mitglieder von der Geschäftsleitung in Absprache mit den Kommissionspräsidenten. Präsident und Mitglieder müssen aktiv einem Branchenmitglied oder einem Branchenverband im Sinne von Artikel 4 Absatz 3 angehören. Die Wahl erfolgt auf maximal drei Jahre. Eine Wiederwahl ist zulässig.

<sup>4</sup> Die Zusammensetzung der Kommissionen hat möglichst einer repräsentativen Zusammensetzung der Branchenmitglieder hinsichtlich ihrer Interessenlage, Kompetenz, Grösse und regionaler Abdeckung zu entsprechen. Im Zweifelsfalle geht die fachliche Qualifikation vor.

<sup>5</sup> Kommissionen und Arbeitsgruppen sind dem Vorstand unterstellt und können von diesem aufgelöst werden. Arbeitsgruppen werden in der Regel nach Abschluss der Sachaufgabe aufgelöst.

#### Informelle Gremien

##### Art. 23

<sup>1</sup> Um den Verband in den einzelnen Landesteilen der Schweiz besser zu verankern oder wo Mitglieder mit gemeinsamen regionalen oder thematischen Interessen dies wünschen, können Informelle Gremien gebildet werden. Ein Informelles Gremium sollte in der Regel mindestens 15 Mitglieder umfassen.

<sup>2</sup> Informelle Gremien sind permanente Plattformen von Geschäftsleitungen für die Meinungsbildung auf gesamtschweizerischer oder auf regionaler Ebene; sie dienen jedoch ausschliesslich dem Informationsaustausch.

<sup>3</sup> Der Verband anerkennt die Informellen Gremien als Plattform für den Meinungsaustausch und die Meinungsbildung innerhalb des Verbands.

#### Revisionsstelle

##### Art. 24

<sup>1</sup> Die Generalversammlung wählt eine oder mehrere natürliche oder juristische Personen oder Personengesellschaften als Revisionsstelle. Die Revisionsstelle muss den gesetzlichen Anforderungen bezüglich Zulassung und Unabhängigkeit entsprechen.

<sup>2</sup> Die Amtsdauer beträgt ein Jahr und endet jeweils mit der ordentlichen Generalversammlung, welcher der Revisionsbericht zu erstatten ist. Wiederwahl ist möglich.

<sup>3</sup> Die Revisionsstelle führt ein eingeschränkte Revision durch, soweit die Anwendung der Kriterien von Art. 69b Abs. 1 ZGB nicht eine ordentliche Revision verlangt.

### IV. Mittel

#### Mitgliederbeiträge

##### Art. 25

<sup>1</sup> Für die Verbindlichkeiten des Verbands haftet nur sein Vermögen. Die Mittel zur Ausübung der Verbandstätigkeit werden aufgebracht durch:

- jährliche Mitgliederbeiträge;
- andere Einnahmen, namentlich aus Dienstleistungen und Publikationen.

<sup>2</sup> Für die Berechnung der Mitgliederbeiträge gelten folgende Grundsätze:

a) Die Mitgliederbeiträge der Branchenmitglieder basieren auf der jährlichen elektrischen Energie, welche die Branchenmitglieder produzieren, transportieren, vertreiben oder handeln.

b) Die Mitgliederbeiträge der Branchenverbände werden in Anlehnung an die Zahl der ihnen unmittelbar oder mittelbar angeschlossenen Unternehmen erhoben.

c) Bei den assoziierten Mitgliedern bestehen, in Anlehnung an das bezogene Leistungspaket, zwei abgestufte Beitragskategorien; die Mitgliederbeiträge werden aufgrund der AHV-Lohnsumme festgelegt.

d) Das Nähere regelt die Beitrags- und Stimmrechtsordnung. Die Ansätze werden von der Generalversammlung jährlich festgelegt, einschliesslich des minimalen Mitgliederbeitrags für Branchenmitglieder, Branchenverbände und assoziierte Mitglieder.

<sup>3</sup> Die Mitgliederbeiträge dienen zur Finanzierung der Kernaufgaben des Verbands, namentlich der Interessenwahrung gegen aussen und der Kommunikation mit den Mitgliedunternehmen und der Öffentlichkeit.

<sup>4</sup> Der Vorstand legt die Mitgliederbeiträge fest für Gesellschaften, die sich bereits während der Bauzeit ihres Kraftwerks oder anderer elektrischer Anlagen um die Branchenmitgliedschaft bewerben.

### V. Verschiedenes

#### Geschäftsjahr

##### Art. 26

Das Geschäftsjahr fällt mit dem Kalenderjahr zusammen.

#### Geschäftssprachen

##### Art. 27

Für die Mitglieder und zur Veröffentlichung bestimmte Dokumente und Informationen werden deutsch und französisch – bei Bedarf auch italienisch – erstellt. Bei bedeutenden Sitzungen und Anlässen wird, soweit erforderlich, simultan deutsch/französisch übersetzt.

#### Unterschriften

##### Art. 28

Der Verband kann nur durch die Kollektivunterschrift zu zweien verpflichtet werden.

#### Mitteilungen

##### Art. 29

<sup>1</sup> Verbandsmitteilungen erfolgen in der Regel auf dem Schriftweg oder, soweit die notwendige Verbreitung gewährleistet ist, auf dem elektronischen Weg.

<sup>2</sup> Solange eine regelmässig erscheinende Zeitschrift durch den Vorstand als Publikationsorgan bezeichnet wird, erfolgen die Einladungen zu den Generalversammlungen sowie andere Mitteilungen des Verbands zusätzlich in dieser Zeitschrift.

#### Angaben der Mitglieder

##### Art. 30

Die Mitglieder sind unter Wahrung des Geschäftsgeheimnisses gehalten, dem Verband die für Statistiken sowie für weitere Untersuchungen benötigten Angaben zur Verfügung zu stellen.

#### Datenschutz

##### Art. 31

<sup>1</sup> Die Geschäftsleitung kann den Namen sowie die vollständige Adresse jedes Mitglieds in einer Liste in gedruckter Form sowie in der Verbandszeitschrift als Mitgliederliste publizieren und auf der öffentlich zugänglichen Internetseite des Verbands aufschalten.

<sup>2</sup> Auf Anfrage eines Mitglieds gibt die Geschäftsstelle diesem die Mitgliederliste in elektronischer Form unentgeltlich heraus, ohne den Nutzungszweck abzuklären.

<sup>3</sup> Die Geschäftsleitung kann die in Absatz 1 erwähnten Daten auch für kommerzielle Zwecke benutzen. Unter Vorbehalt von Absatz 2 sind die Herausgabe und der Verkauf dieser Daten an Dritte ausgeschlossen.

<sup>4</sup> Sollen andere Daten weitergegeben werden, sollen dieselben Daten für andere Zwecke als die oben genannten verwendet oder sollen die Daten an andere Dritte als die oben genannten weitergegeben werden, muss die Geschäftsleitung die Zustimmung des Mitglieds einholen.

#### Änderungen der Statuten

##### Art. 32

<sup>1</sup> Eine Änderung der Statuten kann nur durch den Vorstand oder durch Branchenmitglieder und/oder Branchenverbände, die wenigstens einen Zehntel aller Stimmen vertreten, beantragt und anschließend durch die Generalversammlung, in der mindestens ein Drittel der Stimmen aller Mitglieder vertreten ist, beschlossen werden.

<sup>2</sup> Für eine Statutenänderung bedarf es einer Mehrheit von zwei Dritteln der abgegebenen gültigen Stimmen.

#### Auflösung

##### Art. 33

<sup>1</sup> Eine Auflösung des Verbands kann nur durch den Vorstand, die Revisionsstelle oder durch Branchenmitglieder und Branchenverbände, die wenigstens einen Zehntel aller Stimmen vertreten, beantragt und durch eine Generalversammlung, in der mindestens die Hälfte der Stimmen aller Mitglieder vertreten ist, beschlossen werden.

## Statuts de l'Association des entreprises électriques suisses (AES) du 6 mai 2010

### I. Nom, siège et but

#### Nom

##### Art. 1

Sous le nom Verband Schweizerischer Elektrizitätsunternehmen (VSE)/Association des entreprises électriques suisses (AES)/Associazione delle aziende elettriche svizzere (AES) existe une association constituée au sens des articles 60 et suivants du Code civil suisse. L'AES est inscrite au registre du commerce.

#### Siège

##### Art. 2

Le siège de l'association est à Aarau.

#### But

##### Art. 3

<sup>1</sup> L'association a pour but de :

a) s'engager, en tant qu'association faîtière de la branche de l'économie électrique suisse reconnue à l'échelon national et international, en faveur d'un approvisionnement en électricité fiable, compétitif et durable en Suisse ;

b) regrouper et coordonner les positions et les intérêts communs de ses membres et les représenter face aux milieux politique, économique et à la société en général ;

c) contribuer à une concertation intégrative et interne à la branche sur les questions fondamentales en créant une plateforme pour la branche de l'économie électrique suisse tout au long de la chaîne de valeur ajoutée, de la production au transport, à la distribution et à l'application en passant par le négoce de l'énergie ; et ce en tenant compte des caractéristiques structurelles et régionales ainsi que de l'importance économique de ses membres ;

d) coordonner les intérêts parmi les associations professionnelles de l'économie électrique en visant une position de la branche forte et unifiée ;

e) promouvoir l'image de marque de l'économie électrique et de l'électricité et soutenir de façon active et efficace les intérêts des entreprises de la branche de l'économie électrique ;

f) collaborer avec des institutions étrangères et internationales afin de défendre les intérêts internationaux des membres ;

g) offrir à ses membres des prestations de l'association à prix coûtant et des prestations de la branche conformes au marché, et ce en fonction de leurs besoins spécifiques.

<sup>2</sup> Für eine Auflösung bedarf es einer Mehrheit von zwei Dritteln der abgegebenen gültigen Stimmen.

<sup>3</sup> Im Falle der Auflösung beschliesst die Generalversammlung über die Verwendung des Verbandsvermögens.

### VI. Schlussbestimmungen

#### Art. 34

Die vorliegenden Statuten wurden an der Generalversammlung vom 6. Mai 2010 in Interlaken angenommen. Sie treten sofort in Kraft und ersetzen alle bisherigen Statutenbestimmungen.

### VII. Übergangsbestimmung

#### Art. 35

Die von der ordentlichen Generalversammlung vom 25. September 2008 genehmigte neue Beitrags- und Stimmrechtsordnung bleibt unverändert in Kraft. Die Organisation und die Reglemente werden angepasst.

Aarau, den 6. Mai 2010

Der Präsident:  
Kurt Rohrbach

Der Vizepräsident:  
Pierre-Alain Urech

<sup>2</sup> L'association peut assumer des tâches relevant de la défense nationale économique et visant à assurer l'approvisionnement du pays lors de graves pénuries et, par mandat de la Confédération, également en assumer dans le domaine de l'électricité.

### II. Membres

#### Catégories de membre et admission dans l'association

##### Art. 4

<sup>1</sup> L'association distingue trois catégories de membre : les membres de la branche, les associations de la branche et les membres associés.

<sup>2</sup> Toutes les entreprises ayant leur siège et une activité en Suisse ou dans la Principauté du Liechtenstein, et qui produisent, transportent, distribuent, remettent de l'énergie électrique à des tiers ou agissent en tant qu'intermédiaires entre tiers, et qui sont intéressées à remplir le but de l'association peuvent être admises en tant que membre de la branche. Les gestionnaires d'installations de peu d'étendue destinées à la distribution fine (gestionnaires de réseau de faible dimension), art. 4, al. 1, let. a de la LApEl, peuvent adhérer à l'association en tant que membres de la branche, s'ils répondent aux obligations et remplissent leurs tâches en tant que gestionnaires de réseau conformément à la loi sur l'approvisionnement en électricité.

<sup>3</sup> Les regroupements d'entreprises de l'économie électrique, comme décrit à l'alinéa 2, dotés d'une personnalité juridique, peuvent être admis en tant qu'associations de la branche. Les membres des associations de la branche sont, en règle générale, également membres de la branche de l'association.

<sup>4</sup> Les entreprises qui ne participent pas à la chaîne de valeur ajoutée peuvent être admises en tant que membres associés, pour autant qu'elles aient un lien avec l'économie électrique suisse et qu'elles soutiennent les intérêts de l'association.

<sup>5</sup> Les demandes d'admission doivent être adressées par écrit à la direction. Le Comité statue sans appel sur l'admission.

<sup>6</sup> En cas de fusions ou de modifications de la structure d'entreprise, le successeur d'une entreprise jusqu'alors membre de l'association est reconnu comme membre. En cas de doute, la nouvelle entreprise ou l'entreprise réorganisée informe l'association du successeur dans l'appartenance à l'association.

#### Perte de la qualité de membre

##### Art. 5

<sup>1</sup> La qualité de membre s'éteint par :

a) démission pour la fin d'une année civile en observant un délai de préavis de six mois. La déclaration de démission doit être communiquée par écrit ;

b) exclusion lorsqu'un membre agit contrairement aux statuts ou gravement contre les intérêts de l'association ou encore lorsqu'il ne remplit

pas ses obligations financières envers celle-ci en dépit des sommations qui lui auront été adressées. L'exclusion fait l'objet d'une décision du Comité prise à la majorité des deux tiers au moins des membres présents.

<sup>2</sup> Les membres sortants ou exclus perdent tout droit à l'avoir social. Ils répondent de toutes leurs obligations vis-à-vis de l'association jusqu'au moment de la perte de la qualité de membre.

#### Associations de la branche et groupements d'intérêts

##### Art. 6

<sup>1</sup> Les membres de la branche peuvent former des associations de la branche ou des groupements d'intérêts de l'association visant à défendre des intérêts sectoriels en fonction de l'activité exercée aux divers niveaux de la chaîne de valeur ajoutée ou selon des différences régionales. Les associations de la branche ont une personnalité juridique, alors que les groupements d'intérêts ne sont unis que par un lien faible.

<sup>2</sup> Pour qu'un groupement soit reconnu par le Comité de l'AES en tant qu'association de la branche ou groupement d'intérêts, il doit répondre à tous les critères suivants :

- les objectifs de l'organisation sont compatibles avec ceux de l'association ;
- ses membres sont en règle générale aussi membres de l'association ;
- le cercle des membres de l'organisation doit être défini et transparent vis-à-vis de l'association ;
- l'organisation dispose de structures suffisantes pour effectuer un processus formel de concertation et de prise de décision interne ;
- l'organisation contribue activement au sein des commissions spécialisées de l'association ;
- l'organisation propose des candidats pour la représenter au Comité conformément à l'article 16, alinéa 4.

<sup>3</sup> Les membres qui ont l'intention de former un nouveau groupement peuvent s'annoncer à la direction au plus tard six mois avant l'Assemblée générale de l'année durant laquelle la période des trois ans selon l'article 7, alinéa 2, prend fin. Le Comité décide sans appel si le groupement remplit les conditions selon l'article 6, alinéa 2. Si un groupement existant souhaite se dissoudre, il doit également le communiquer à la direction dans le même délai. La direction communique aux membres les groupements qu'elle reconnaît comme associations de la branche ou groupements d'intérêts, et ce sous une forme adéquate.

#### Déclaration d'appartenance à une association de la branche ou à un groupement d'intérêts

##### Art. 7

<sup>1</sup> Les membres de la branche et les associations de la branche peuvent, dans le cadre de leur qualité de membre, faire part de manière explicite de leur appartenance à une association de la branche ou à un groupement d'intérêts. S'ils ne le font pas, le membre de la branche ou l'association de la branche est considéré comme membre n'appartenant pas à une organisation.

<sup>2</sup> Tous les trois ans, avant l'assemblée générale ordinaire, le secrétariat demande aux membres ayant le droit de vote dans quel groupement ils souhaitent être comptés (voir art. 6, al. 3). La déclaration d'appartenance fait foi, pour autant qu'elle ne soit pas révoquée. Une révocation durant la période des trois ans susmentionnée n'influence pas la répartition des sièges au Comité jusqu'à ce que le secrétariat pose à nouveau la question officielle concernant la déclaration d'appartenance.

### III. Organisation

#### Organes

##### Art. 8

Les organes de l'association sont :

- l'Assemblée générale ;
- le Comité ;
- la Direction ;
- l'Organe de révision.

#### Assemblée générale

##### Art. 9

<sup>1</sup> L'Assemblée générale est l'organe suprême de l'association ; ses débats sont dirigés par le président ou, en cas d'empêchement, par le vice-président ou un autre membre du Comité.

<sup>2</sup> L'Assemblée générale ordinaire se tient une fois par an. Des Assemblées générales extraordinaires sont convoquées sur décision de l'Assemblée générale ordinaire, du Comité, à la requête de l'organe de révision ou si les membres représentant ensemble au moins un cinquième de toutes les voix le demandent. Dans ce cas, l'Assemblée générale extraordinaire doit être convoquée dans les trois mois à compter de la présentation de la requête correspondante.

<sup>3</sup> Le Comité convoque les Assemblées générales par voie de circulaire en donnant connaissance de l'ordre du jour au moins vingt jours avant la date de la réunion.

<sup>4</sup> Si un membre désire porter d'autres questions à l'ordre du jour de l'Assemblée générale, il doit le communiquer par écrit à la direction dans les huit jours à compter de l'expédition de celui-ci. Le président doit donner connaissance de ces propositions à l'ouverture de l'Assemblée générale et faire voter sur leur inclusion ou non-inclusion dans l'ordre du jour.

#### Ordre du jour

##### Art. 10

L'Assemblée générale ne peut prendre des décisions que sur les points figurant à l'ordre du jour, qui a été régulièrement communiqué lors de la convocation, ou dont l'inclusion dans l'ordre du jour a été décidée selon l'article 9, alinéa 4. Exception est faite à ce qui précède pour le cas où une Assemblée générale déciderait de convoquer une Assemblée générale extraordinaire à la suite d'une proposition qui lui serait soumise dans ce sens.

#### Droit de vote

##### Art. 11

<sup>1</sup> Le nombre de voix du membre de la branche ou de l'association de la branche est attribué selon le montant de la cotisation conformément à la réglementation des cotisations et du droit de vote adoptée par l'Assemblée générale.

<sup>2</sup> Chaque membre de la branche ou association de la branche peut se faire représenter par un autre membre de la branche ou une association de la branche muni d'une procuration.

<sup>3</sup> Les membres associés n'ont pas le droit de vote.

#### Quorum

##### Art. 12

Pour autant que les dispositions légales et statutaires n'en disposent pas autrement, l'Assemblée générale est habilitée à prendre des décisions quel que soit le nombre de membres ayant le droit de vote présents ou représentés.

#### Votes

##### Art. 13

<sup>1</sup> Si la loi ou les statuts n'en disposent pas autrement, l'Assemblée générale prend ses décisions et procède aux élections à la majorité simple des voix valablement exprimées.

<sup>2</sup> En règle générale, l'Assemblée générale se prononce par un vote à mains levées acquis à la majorité simple. Si un dixième au moins des voix présentes ou représentées le demandent, le président est tenu d'ordonner le vote au scrutin secret ou par appel nominal.

<sup>3</sup> En lieu et place d'un vote par l'Assemblée générale, le Comité peut ordonner un vote écrit par voie de circulaire.

<sup>4</sup> Lors du vote à mains levées, chaque membre de la branche ou association de la branche dispose d'une voix. Lors des votes au scrutin secret, par appel nominal ou par voie de circulaire, chaque membre dispose du nombre de voix calculé selon l'article 11.

<sup>5</sup> Les résultats sont constatés par au moins deux scrutateurs désignés par l'Assemblée générale.

#### Compétences de l'Assemblée générale

##### Art. 14

L'Assemblée générale (ordinaire et extraordinaire) a les compétences suivantes :

- nommer les scrutateurs ;
- désigner le secrétaire ;
- approuver le procès-verbal de l'Assemblée générale précédente ;

- d) adopter le rapport annuel, les comptes annuels de l'association et disposer du résultat de l'exercice écoulé;
- e) donner décharge au Comité;
- f) adopter la réglementation des cotisations et du droit de vote;
- g) fixer les montants des cotisations;
- h) élire le président et les autres membres du Comité;
- i) élire l'organe de révision;
- k) prendre les décisions relatives aux propositions du Comité et des membres de la branche;
- l) modifier les statuts;
- m) décider la dissolution de l'association et déterminer l'utilisation de l'avoir social.

#### Consultation interne de l'association

##### Art. 15

<sup>1</sup> Dans le but de la formation de l'opinion interne à l'association sur des questions fondamentales au sens de l'article 3, le Comité peut demander à tous les membres de s'exprimer par écrit ou, lors d'assemblées, par oral.

<sup>2</sup> Dix pour cent des membres de la branche ou des associations de la branche peuvent demander que soit organisée une consultation écrite ou orale sur des questions fondamentales au sens de l'article 3.

<sup>3</sup> Le Comité est tenu de prendre en considération de manière appropriée les résultats de la consultation dans ses prises de décision.

#### Comité

##### Constitution et éligibilité

##### Art. 16

<sup>1</sup> Le président est membre du Comité. La fonction de président peut être assumée par toute personne majeure domiciliée en Suisse et capable de discernement.

<sup>2</sup> Par ailleurs, le Comité se compose de représentants des associations de la branche et des groupements d'intérêts ainsi que de membres de la branche n'appartenant pas à une organisation. Sont éligibles au Comité, sous réserve de l'alinéa 1, toutes les personnes faisant partie de la direction opérationnelle ou étant actives à l'échelon de la direction stratégique d'un membre de la branche. Un seul siège peut être attribué par membre de la branche. Les membres associés n'ont pas le droit de siéger au Comité.

<sup>3</sup> Les membres du Comité représentent les intérêts de l'association et ceux de l'association de la branche ou du groupement d'intérêts qu'ils représentent. Ils s'engagent en faveur de la concertation ainsi que de l'acceptation et de la meilleure application possible des décisions du Comité au sein des groupements qu'ils représentent.

<sup>4</sup> Le Comité se compose de sept membres ou plus. Le nombre des membres du Comité se calcule en faisant la somme des sièges attribués aux divers groupements d'intérêts, associations de la branche ainsi qu'aux membres de la branche n'appartenant pas à une organisation. Un siège est attribué à partir d'une somme de cotisations de CHF 400 000.- (TVA exclue) et pour chaque somme supplémentaire du même montant versée par une association de la branche, un groupement d'intérêts ou le groupe des membres de la branche ou des associations de la branche n'appartenant pas à une organisation, et ce, en fonction de l'appartenance des membres (voir art. 7).

<sup>5</sup> Le siège du président est additionné au nombre des membres du Comité d'un des groupements représentés au Comité.

<sup>6</sup> Les associations de la branche et les groupements d'intérêts nomment de manière souveraine et indépendante le nombre de candidats auxquels ils ont droit selon l'alinéa 4 pour l'élection au Comité et soumettent leurs propositions au Comité à l'attention de l'Assemblée générale.

Au minimum 20 membres de la branche n'appartenant pas à une organisation peuvent nommer le nombre de candidats auxquels ils ont droit selon l'alinéa 4 pour l'élection au Comité et soumettre leurs propositions au Comité à l'attention de l'Assemblée générale.

<sup>7</sup> Les groupements font en sorte que les régions linguistiques soient représentées de manière adéquate et s'engagent à en tenir compte dans leurs propositions de représentants au Comité.

<sup>8</sup> Les groupements sont tenus d'intervenir auprès de leurs propres membres pour qu'ils élisent au Comité les personnes proposées.

<sup>9</sup> Les membres du Comité sont élus pour chaque groupement en fonction du nombre de sièges auquel ils ont droit. L'Assemblée générale ne peut élire que les personnes nommées.

Si une personne nommée n'est pas élue, le groupement concerné a le droit de soumettre une nouvelle proposition à l'Assemblée générale, que ce soit lors de la même assemblée ou à une assemblée ordinaire ou extraordinaire ultérieure.

La non-élection d'une personne nommée nécessite des motifs objectifs.

<sup>10</sup> La durée du mandat du président et des autres membres du Comité s'élève à trois ans, un an correspondant à la période qui s'écoule d'une Assemblée générale ordinaire à l'autre. Si un membre du Comité ne remplit plus les conditions d'éligibilité selon l'alinéa 2, phrase 2, il reste au Comité jusqu'à la prochaine Assemblée générale. Un nouveau membre du Comité entre en fonction pour la durée du mandat de son prédécesseur. Les membres du Comité peuvent être réélus deux fois; si un membre du Comité est élu président durant ou à la fin du troisième mandat, il peut assumer un mandat supplémentaire.

#### Travail et prise de décision au Comité

##### Art. 17

<sup>1</sup> Le Comité est habilité à prendre des décisions lorsqu'au moins la moitié de ses membres sont présents personnellement. Les membres ne peuvent pas se faire représenter. Les décisions du Comité sont prises à la majorité simple des voix exercées. En cas d'égalité des voix, la décision revient au président. Les objets à caractère stratégique sont réservés.

<sup>2</sup> Les objets de vote à caractère stratégique pour la branche traités par le Comité sont soumis à la majorité qualifiée de  $\frac{3}{4}$  des membres présents du Comité. Sont considérés comme objets à caractère stratégique:

- a) la préparation de modifications des statuts;
- b) les modifications de la stratégie de l'association;
- c) les décisions concernant des thèmes et des activités pour lesquels l'association assume la responsabilité;
- d) les décisions de principe en politique et en économie énergétique (stratégies, positions) et les projets de mise en œuvre et de communication en résultant.

<sup>3</sup> Dans des cas urgents, des décisions peuvent aussi être prises par conférence téléphonique ou, si aucun membre ne demande la consultation de vive voix, par voie de circulaire écrite ou par transfert électronique des données. Ces décisions doivent être ratifiées lors de la prochaine séance.

#### Compétences

##### Art. 18

<sup>1</sup> Le Comité a les tâches suivantes qu'il ne peut déléguer:

- a) assumer la responsabilité globale du développement de l'association;
- b) assurer la direction générale de l'association, politique et stratégie de base incluses;
- c) définir les grandes lignes de la comptabilité, du contrôle des finances et de la planification financière;
- d) approuver la planification à moyen et à long terme;
- e) approuver le budget d'exploitation et des investissements, dans la mesure où cela n'est pas du ressort de l'Assemblée générale;
- f) approuver les comptes et le rapport annuel à l'attention de l'Assemblée générale;
- g) approuver des projets de portée fondamentale;
- h) approuver les modifications globales au niveau de l'organisation de l'association et du secrétariat;
- i) élire le vice-président de l'association qui, dans la mesure du possible, provient d'une autre région linguistique que le président;
- k) fixer les indemnités de ses membres;
- l) installer des commissions et en élire le président;
- m) fonder des groupes de travail ainsi que des comités temporaires et permanents et élire leurs présidents;
- n) l'adhésion à des organisations nationales et internationales et la nomination des représentants;
- o) décider de l'admission et de l'exclusion de membres;

p) élire et destituer le directeur de l'association et nommer les autres membres de la direction;

q) adopter le système des salaires, fixer en particulier les principes pour l'indemnisation du directeur et des membres de la direction et fixer la valeur minimale et maximale de tous les composants de l'indemnisation;

r) attribuer les autorisations de signature à enregistrer dans le registre du commerce et définir les types de signature sous réserve de l'art. 28;

s) préparer l'ordre du jour et les propositions qui sont soumises à l'Assemblée générale;

t) établir les règlements et les directives pour remplir les tâches a) à s);

u) adopter d'autres résolutions relevant du Comité, compte tenu de la loi, des statuts ou de décisions de l'Assemblée générale.

<sup>2</sup> Le Comité peut, en suivant la stratégie en vigueur ou sur décision du Comité selon l'art. 17, al. 2, lettre c), pour certains domaines d'activité attribuer la responsabilité thématique à des associations de la branche et à des groupements d'intérêts.

#### Organisation

##### Art. 19

Le Comité établit un règlement d'organisation fixant :

a) l'attribution de tâches à des comités restreints temporaires ou permanents, au président, au directeur et à d'autres organes de l'association;

b) l'organisation et la manière de travailler du Comité et d'autres organes de l'association;

c) les tâches du directeur, de la direction et du secrétariat.

#### Secrétariat

##### Art. 20

<sup>1</sup> Pour remplir ses tâches, l'association entretient un secrétariat dont le siège est à Aarau et une succursale en Suisse romande. Le secrétariat est dirigé par la direction avec son directeur. Le Comité peut installer des succursales en Suisse et à l'étranger.

<sup>2</sup> Un bureau régional est soutenu pour effectuer les activités spécifiques en Suisse italienne.

#### Directeur

##### Art. 21

Les tâches du directeur sont ancrées dans le règlement d'organisation. Elles comprennent notamment :

a) la préparation et l'exécution des décisions du Comité;

b) la sauvegarde et la coordination des intérêts des groupements au sens de l'article 6 ainsi que des membres au sens de l'article 4;

c) la conduite de la direction comprenant les domaines d'activité Politiques, Prestations et Communication, soit la garantie d'une représentation optimale des intérêts envers les milieux politique, économique et la société ainsi que la mise à disposition de services en faveur des membres.

#### Commissions et groupes de travail

##### Art. 22

<sup>1</sup> Pour traiter des questions particulières, le Comité peut constituer des commissions pour des domaines généraux et des groupes de travail pour des tâches spécifiques. Les groupes de travail sont en règle générale subordonnés à une commission.

<sup>2</sup> Conjointement avec d'autres organisations, le Comité peut également former des commissions et des groupes de travail et déléguer des représentants au sein de commissions et institutions d'autres associations, au niveau international notamment.

<sup>3</sup> Les présidents des commissions et groupes de travail sont désignés par le Comité et leurs membres par la direction en accord avec les présidents. Le président et les membres doivent appartenir de façon active à un membre de la branche ou à une association de la branche conformément à l'article 4, alinéa 3, et sont désignés pour une période de trois ans au maximum. Ils sont rééligibles.

<sup>4</sup> La constitution des commissions est, dans la mesure du possible, représentative de celle des membres de la branche en regard de leurs intérêts, leur compétence, leur grandeur et leur couverture régionale. En cas de doute, les qualifications professionnelles ont la priorité.

<sup>5</sup> Les commissions et les groupes de travail sont subordonnés au Comité qui peut prononcer leur dissolution. Les groupes de travail sont, en règle générale, dissous à l'aboutissement d'un projet.

#### Organes informels

##### Art. 23

<sup>1</sup> Il est possible de former des organes informels dans le but d'implanter davantage l'association et ses activités dans les régions linguistiques de Suisse ou alors là où le souhaitent les membres présentant des intérêts thématiques et régionaux communs. En règle générale, un organe informel devrait comprendre au moins 15 membres.

<sup>2</sup> Les organes informels sont les plateformes permanentes des directions pour la concertation à l'échelon national ou régional, mais ne servent toutefois qu'à l'échange d'informations.

<sup>3</sup> L'association reconnaît les organes informels en tant que plateformes pour la formation et l'échange d'opinions au sein de l'association.

#### Organe de révision

##### Art. 24

<sup>1</sup> L'Assemblée générale élit une ou plusieurs personnes naturelles ou juridiques ou des sociétés de personnes comme organe de révision. Ce dernier doit répondre aux exigences légales en matière de compétence et d'indépendance.

<sup>2</sup> La durée du mandat est d'une année et prend fin avec l'Assemblée générale ordinaire pour laquelle le rapport de révision doit être établi. Toute réélection est autorisée.

<sup>3</sup> L'organe de révision effectue une révision limitée du moment que l'application des critères stipulés à l'art. 69b, al. 1 du CC n'exige pas une révision ordinaire.

## IV. Finances

#### Cotisations

##### Art. 25

<sup>1</sup> Les dettes de l'association sont garanties uniquement par l'avoir social. Les moyens financiers pour assurer les activités de l'association sont :

a) les cotisations annuelles des membres;

b) les autres recettes provenant notamment de services et publications.

<sup>2</sup> Les cotisations de membres sont calculées sur la base des principes suivants :

a) Les cotisations des membres de la branche se basent sur la quantité d'énergie électrique annuelle produite, transportée, distribuée ou négociée par les membres de la branche.

b) Les cotisations des associations de la branche sont calculées en fonction du nombre d'entreprises qui leur sont rattachées directement ou indirectement.

c) Pour les membres associés, il existe deux catégories de cotisation qui se basent sur les prestations auxquelles ces membres ont recours; leurs cotisations de membres sont fixées en fonction de la masse salariale soumise à l'AVS.

d) La réglementation des cotisations et du droit de vote en présente les détails. Les montants, y compris la cotisation minimale pour les membres de la branche, les associations de la branche et les membres associés, sont fixés annuellement par l'Assemblée générale.

<sup>3</sup> Les cotisations des membres servent à financer les tâches fondamentales de l'association, notamment la représentation des intérêts vers l'extérieur, la communication avec les membres et le grand public.

<sup>4</sup> Le Comité fixe les cotisations pour les sociétés ayant présenté une demande d'admission au sein de la branche déjà pendant la période de construction de leur centrale ou d'autres installations électriques.

## V. Divers

#### Exercice annuel

##### Art. 26

L'exercice annuel correspond à l'année civile.

#### Langues de communication

##### Art. 27

Les documents et informations destinés aux membres et à la publication sont établis en allemand et en français, au besoin également en italien. En cas de nécessité, une traduction simultanée allemand/français est assurée lors de réunions et de manifestations importantes.

#### Signatures

##### Art. 28

L'association ne peut être valablement engagée que par la signature collective à deux.

#### Communications

##### Art. 29

<sup>1</sup> En règle générale, les communications émanant de l'association sont faites par écrit ou, dans la mesure où la diffusion nécessaire est assurée, par voie électronique.

<sup>2</sup> Aussi longtemps qu'il existe une revue paraissant régulièrement et désignée par le Comité comme organe contenant les publications de l'association, les convocations aux Assemblées générales et les autres communications de l'association sont également publiées dans cette revue.

#### Indications données par les membres

##### Art. 30

Les membres sont tenus de fournir à l'association les données nécessaires pour l'établissement de statistiques ainsi que pour d'autres enquêtes, à condition que le secret des affaires soit sauvegardé.

#### Protection des données

##### Art. 31

<sup>1</sup> La direction peut publier le nom, ainsi que l'adresse complète de chaque membre sous forme de liste imprimée, ainsi que dans la revue de l'association en tant que liste des membres. Elle peut également publier cette liste sur le site d'internet public de l'association.

<sup>2</sup> Sur demande d'un membre, le secrétariat lui remet gratuitement la liste des membres sous forme électronique sans clarifier ce qu'il va en faire.

<sup>3</sup> La direction peut également utiliser les données mentionnées à l'alinéa 1 dans des buts commerciaux. Sous réserve de l'alinéa 2, la remise et la vente de ces données à des tiers sont interdites.

<sup>4</sup> Si d'autres données doivent être transmises ou si les mêmes données sont utilisées à d'autres fins que celles susmentionnées ou si les données sont destinées à d'autres tiers que ceux susmentionnés, la direction doit demander l'autorisation au membre concerné.

#### Modifications des statuts

##### Art. 32

<sup>1</sup> Une modification des statuts ne peut être proposée que par le Comité, des membres de la branche et/ou des associations de la branche représentant un dixième au moins de toutes les voix et doit être approuvée par une Assemblée générale dans laquelle un tiers au moins des voix de tous les membres est représenté.

<sup>2</sup> Une modification des statuts requiert la majorité des deux tiers des voix valablement exprimées.

#### Dissolution

##### Art. 33

<sup>1</sup> La dissolution de l'association ne peut être demandée que par le Comité, l'organe de révision ou par des membres de la branche et des associations de la branche représentant au moins un dixième de toutes les voix. Elle ne peut être décidée que par une Assemblée générale au sein de laquelle la moitié au moins des voix de tous les membres est représentée.

<sup>2</sup> La décision de dissolution doit être prise à la majorité des deux tiers des voix valablement exprimées.

<sup>3</sup> En cas de dissolution, l'Assemblée générale décide de l'utilisation de l'avoir social.

#### VI. Dispositions finales

##### Art. 34

Les présents statuts ont été adoptés par l'Assemblée générale du 6 mai 2010 à Interlaken. Ils entrent en vigueur le même jour et remplacent toutes les dispositions statutaires précédentes.

#### VII. Disposition transitoire

##### Art. 35

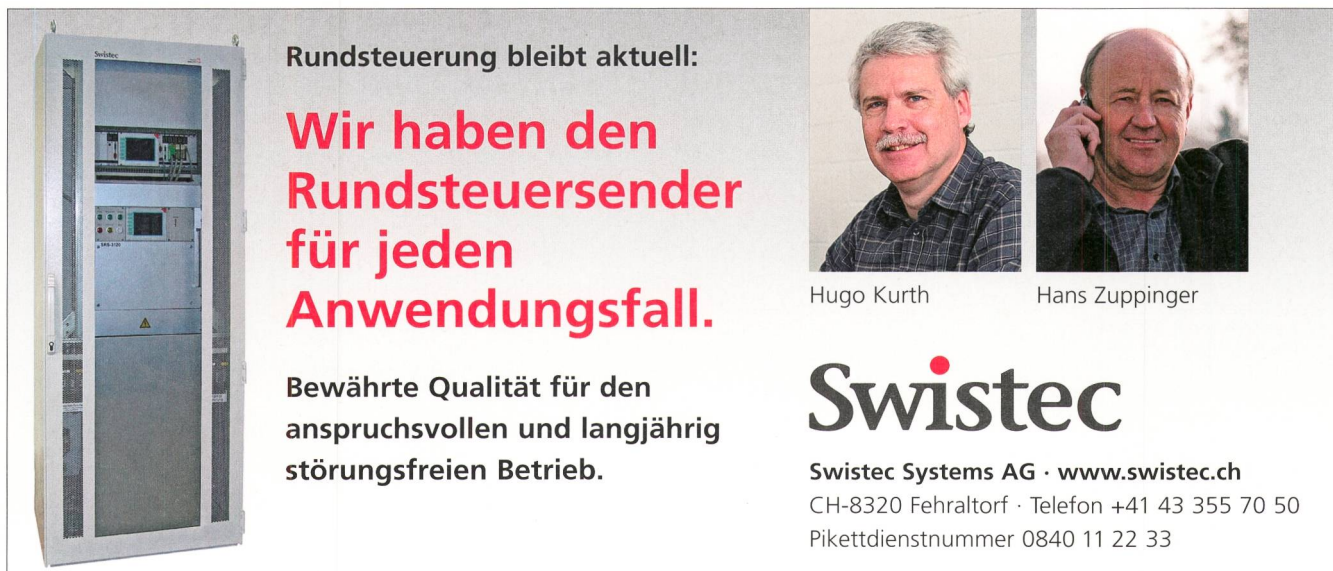
La nouvelle réglementation des cotisations et du droit de vote, adoptée lors de l'Assemblée générale ordinaire du 25 septembre 2008, reste en vigueur de manière inchangée. L'organisation et les règlements seront adaptés en conséquence.

Aarau, le 6 mai 2010

Le président:  
Kurt Rohrbach

Le vice-président:  
Pierre-Alain Urech

Anzeige



**Rundsteuerung bleibt aktuell:**

**Wir haben den Rundsteuersender für jeden Anwendungsfall.**

**Bewährte Qualität für den anspruchsvollen und langjährig störungsfreien Betrieb.**

Hugo Kurth      Hans Zuppinger

**Swistec**

Swistec Systems AG · [www.swistec.ch](http://www.swistec.ch)  
CH-8320 Fehraltorf · Telefon +41 43 355 70 50  
Pikettdienstnummer 0840 11 22 33