

**Zeitschrift:** Bulletin des Schweizerischen Elektrotechnischen Vereins, des Verbandes Schweizerischer Elektrizitätsunternehmen = Bulletin de l'Association suisse des électriciens, de l'Association des entreprises électriques suisses

**Herausgeber:** Schweizerischer Elektrotechnischer Verein ; Verband Schweizerischer Elektrizitätsunternehmen

**Band:** 87 (1996)

**Heft:** 2

**Artikel:** Grösste Wasserkraftwerke der Schweiz = Les plus grandes centrales hydrauliques en Suisse

**Autor:** [s.n.]

**DOI:** <https://doi.org/10.5169/seals-902287>

### **Nutzungsbedingungen**

Die ETH-Bibliothek ist die Anbieterin der digitalisierten Zeitschriften auf E-Periodica. Sie besitzt keine Urheberrechte an den Zeitschriften und ist nicht verantwortlich für deren Inhalte. Die Rechte liegen in der Regel bei den Herausgebern beziehungsweise den externen Rechteinhabern. Das Veröffentlichen von Bildern in Print- und Online-Publikationen sowie auf Social Media-Kanälen oder Webseiten ist nur mit vorheriger Genehmigung der Rechteinhaber erlaubt. [Mehr erfahren](#)

### **Conditions d'utilisation**

L'ETH Library est le fournisseur des revues numérisées. Elle ne détient aucun droit d'auteur sur les revues et n'est pas responsable de leur contenu. En règle générale, les droits sont détenus par les éditeurs ou les détenteurs de droits externes. La reproduction d'images dans des publications imprimées ou en ligne ainsi que sur des canaux de médias sociaux ou des sites web n'est autorisée qu'avec l'accord préalable des détenteurs des droits. [En savoir plus](#)

### **Terms of use**

The ETH Library is the provider of the digitised journals. It does not own any copyrights to the journals and is not responsible for their content. The rights usually lie with the publishers or the external rights holders. Publishing images in print and online publications, as well as on social media channels or websites, is only permitted with the prior consent of the rights holders. [Find out more](#)

**Download PDF:** 03.05.2026

**ETH-Bibliothek Zürich, E-Periodica, <https://www.e-periodica.ch>**

# Grösste Wasserkraftwerke der Schweiz

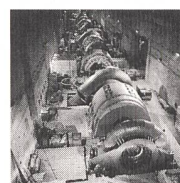
## Les plus grandes centrales hydrauliques en Suisse

(Gegliedert nach Leistung, ab 25 MW Leistung/Centrales de 25 MW et plus)

Kraftwerk Centrale (MW) <sup>2</sup>	Typ <sup>1</sup> Type <sup>1</sup> (GWh) <sup>3</sup>	Leistung Puissance	Produktion Production	Betriebsaufnahme <sup>4</sup> Mise en service <sup>4</sup>
--	---	-----------------------	--------------------------	---

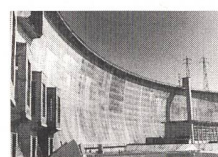
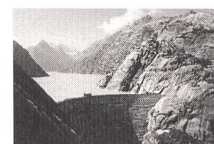
### Flussgebiet Aare/Bassin de l'Aar

Grimsel II Ost	PKW	311,0	PKW	1981
Innertkirchen I	SKW	192,0	590,7	1943/1952
Handeck II	SKW	125,0	215,3	1950/1958
Handeck I	SKW	88,0	183,2	1932
Hopflauenen (Trift)	SKW	79,0	238,2	1967/1974
Hauterive	SKW	57,5	205,0	1902/1948
Innertkirchen II	SKW	54,0	169,1	1968/1974
Handeck III	PSKW	53,0	55,4	1976
Schiffenen	SKW	52,0	139,0	1964
Wildeg-Brugg	LKW	46,0	296,3	1953
Gösgen	LKW	42,0	269,0	1917/1990
Mühleberg	LKW	40,0	160,0	1920/1965
Rupperswil	LKW	39,3	229,9	1945/1989
Klingnau	LKW	37,0	230,0	1935
Grimsel I (Oberaar)	PSKW	34,0	67,4	1954
Montbovon	LKW	28,5	79,0	1896/1972
La Dernier	SKW	27,0	31,0	1903/1988
Broc	LKW	25,0	70,0	1921/1988

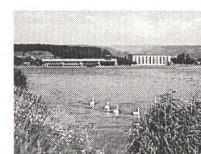


Grimsel II Ost

Grimselsee



Schiffenen



Klingnau



Gösgen

### Flussgebiet Adda/Bassin de l'Adda

Castasegna	SKW	95,0	263,3	1959/1980
Löbbia (Albigna)	SKW	72,0	126,8	1960
Campocologno I	SKW	49,0	180,0	1907/1969
Löbbia (Forno)	LKW	33,0	31,0	1960
Robbia	SKW	27,0	110,0	1910/1956



Bernina/Robbia

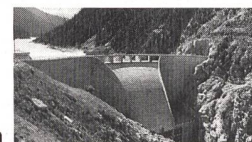
Albigna



### Flussgebiet Inn/Bassin de l'Inn

Pradella	SKW	288,0	994,2	1970
Martina	SKW	74,0	297,0	1994
Ova Spin	PSKW	50,0	84,1	1970

Ova Spin



### Flussgebiet Limmat/Bassin de la Limmat

Tierfehd (Limmern)	SKW	255,0	256,9	1964
Altendorf (Etzel)	PSKW	132,0	220,0	1937/1992
Rempen	PSKW	60,0	60,0	1926/1984
Am Löntsch	SKW	60,0	119,0	1908/1975
Siebnen	SKW	48,0	60,0	1926/1984
Tierfehd (Hintersand)	LKW	39,0	72,5	1964/1968
Linthal (Limmern)	SKW	33,5	60,1	1964



Linth-Limmern

Am Löntsch



## Wasserkraftwerke/Centrales hydrauliques

Kraftwerk Centrale (MW) <sup>2</sup>	Typ <sup>1</sup> Type <sup>1</sup> (GWh) <sup>3</sup>	Leistung Puissance	Produktion Production	Betriebsaufnahme <sup>4</sup> Mise en service <sup>4</sup>
--	---	-----------------------	--------------------------	---

### Flussgebiet Reuss/Bassin de la Reuss

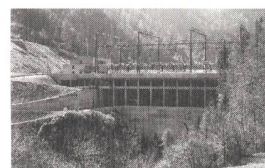
Göschenen (Alp)	SKW	160,0	282,0	1962
Unteraa	SKW	54,5	76,0	1994
Pfaffensprung/Wassen	LKW	52,0	290,0	1949
Amsteg	LKW	45,9	351,0	1923
Göschenen	LKW	32,5	144,0	1961
Obermatt	LKW	29,7	125,0	1905/1963



Göschenalp

### Flussgebiet Rhein/Bassin du Rhin

Mapragg	PSKW	274,3	172,0	1977
Sils (KHR)	SKW	240,0	645,0	1961
Bärenburg	SKW	225,0	503,0	1963
Ferrera I	PSKW	185,0	318,0	1962
Tavanasa	SKW	176,4	530,7	1962
Sedrun	SKW	147,0	530,7	1962
Ryburg-Schwörstadt	LKW	120,0	760,0	1931/1984
Rothenbrunnen	SKW	120,0	331,1	1958
Laufenburg	LKW	106,0	630,0	1914/1992
Sarelli	SKW	88,2	182,0	1978
Birsfelden	LKW	85,2	534,0	1955
Albruck	LKW	84,0	569,0	1933/1978
Safien Platz	SKW	80,5	155,2	1957
Säckingen	LKW	72,0	492,0	1966
Tinzen	SKW	60,0	195,0	1954
Filisur	LKW	58,0	264,6	1989
Tiefencastel Ost	SKW	50,0	156,9	1970
Ilanz II	SKW	48,5	134,7	1992
Küblis	LKW	43,9	170,7	1921/1978
Wyhlen	LKW	38,5	200,5	1912/1915/1994
Reckingen	LKW	38,0	234,0	1941
Rothenbrunnen	SKW	38,0	218,3	1976
Rheinau	LKW	36,0	237,3	1956
Ilanz I	LKW	33,8	125,2	1990
Eglisau	LKW	32,5	240,2	1920/1927
Augst	LKW	30,0	205,0	1912/1915/1994
Schaffhausen	LKW	25,4	168,0	1967
Tiefencastel West	LKW	25,0	76,8	1949
Sils (EWZ)	LKW	25,0	81,7	1910/1945
Realta	LKW	25,0	42,0	1949/1993



Mapragg



Sarelli



Tavanasa



Marmorera/Tinzen



Panix/Ilanz



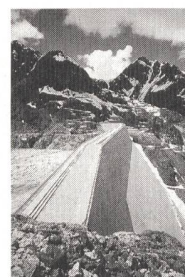
Rheinau



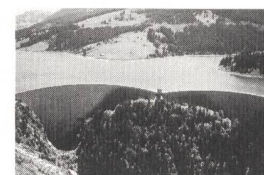
Augst-Wyhlen

### Flussgebiet Rhone/Bassin du Rhône

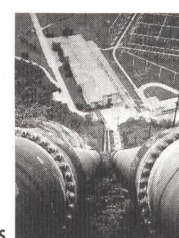
Bieudron (Dixence)	SKW	1200,0	1050,0	1998
Nendaz	SKW	384,0	1038,0	1960
Bitsch (Biel)	SKW	331,0	497,0	1969/1980
Fionnay (Dixence)	SKW	312,0	757,0	1957
Veytaux-Hongrin	PSKW	255,0	203,0	1972
Riddes	SKW	225,0	581,0	1956
Châtelard-Vallorcine	SKW	189,0	308,4	1975
La Batiatz	SKW	162,0	285,7	1975
Stalden	SKW	160,0	481,5	1965
Chandoline	SKW	142,0	155,0	1934/1950
Fionnay (Mauvoisin)	SKW	127,5	236,0	1958
Steg/Lötschen	LKW	110,0	312,0	1976
Châtelard-Barberine	PSKW	93,0	138,0	1923/1977
Vernayaz	SKW	83,4	215,0	1927/1990



Grande Dixence

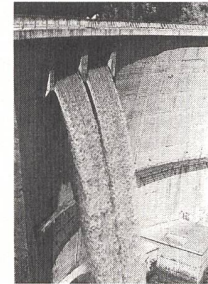


Hongrin



Riddes

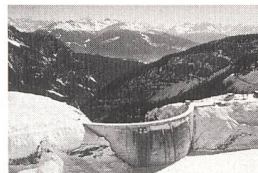
Kraftwerk Centrale (MW) <sup>2</sup>	Typ <sup>1</sup> Type <sup>1</sup> (GWh) <sup>3</sup>	Leistung Puissance	Produktion Production	Betriebsaufnahme <sup>4</sup> Mise en service <sup>4</sup>
Verbois	LKW	82,0	434,0	1943/1953
Zermeiggern	PSKW	76,0	116,6	1966
Miéville	SKW	73,0	129,0	1950/1960
Lavey	LKW	70,0	385,2	1950/1981
Motec	PSKW	69,0	136,0	1958
Ackersand 2	LKW	66,6	179,0	1959
Fieschertal	LKW	60,0	110,0	1975
Croix	SKW	55,2	131,0	1957/1966
Chippis (Navisence)	LKW	50,0	165,7	1908/1956
Ardon	LKW	48,5	162,0	1960/1975
Chippis (Rhonewerke)	LKW	46,4	252,8	1911/1970
Mörel	LKW	45,0	255,8	1943
Vissoie	SKW	45,0	192,6	1958
Heiligkreuz	LKW	42,5	75,5	1971/1989
Chancy-Pougny	LKW	38,5	200,0	1925
Aletsch	LKW	38,0	162,0	1951/1965
Ernen	LKW	32,0	173,9	1954
Pallazuit	SKW	32,0	82,0	1963
St-Léonard	SKW	31,7	83,0	1956
Le Châtelot	LKW	30,0	100,0	1953
Chanrion	LKW	27,5	74,0	1964
Neubrigg	LKW	25,0	90,0	1965



Löttschen



Verbois



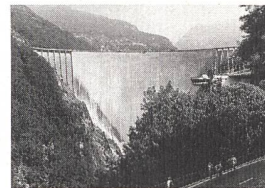
Zeuzier/Croix



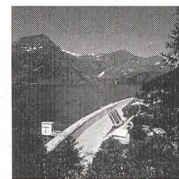
Mattmark/  
Zermeiggern

### Flussgebiet Ticino/Bassin du Tessin

Biasca	SKW	280,0	675,0	1959
Robiei	PSKW	160,0	46,8	1968
Bavona	SKW	137,0	276,0	1966
Biaschina	LKW	135,0	360,0	1966/1974
Cavergno	SKW	110,0	397,1	1955
Verbano I	SKW	110,0	465,1	1953
Gordola	SKW	105,0	215,0	1965
Olivone	SKW	96,0	221,0	1962
Soazza	LKW	80,0	247,8	1961
Piottino	LKW	60,0	292,0	1932/1958
Airolo	SKW	58,0	98,3	1947/1990
Peccia (Sambuco)	PSKW	50,0	85,6	1955
Verbano II	SKW	50,0	116,0	1973
Gondo	LKW	42,0	168,0	1953/1979
Grono	LKW	36,3	96,5	1965
Ritom	SKW	33,0	148,7	1920/1958



Verzasca/Gordola



Ritom



Luzzzone/Olivone

<sup>1</sup> LKW Laufkraftwerk/Centrale au fil de l'eau  
 PKW Pumpkraftwerk/Centrale à pompage  
 PSKW Pumpspeicher-Kraftwerk/Centrale à pompage et accumulation  
 SKW Speicherkraftwerk/Centrale à accumulation

<sup>2</sup> Maximal mögliche Leistung ab Generatoren/Puissance maximale aux alternateurs

<sup>3</sup> Mittlere jährliche Produktionserwartung/Production moyenne escomptée

<sup>4</sup> Erste Betriebsaufnahme der Zentrale/Mise en service de la centrale



**COLENCO**

**P O W E R C O N S U L T I N G**  
**Das Wissen um die Kraft des Wassers**

Colenco Power Consulting AG · **Wasserkraftanlagen und Wasserbau**  
Mellingerstrasse 207 · CH-5405 Baden/Schweiz · Tel. 056 483 17 17 · Fax 056 493 73 59