

Zeitschrift: Bulletin des Schweizerischen Elektrotechnischen Vereins, des Verbandes Schweizerischer Elektrizitätsunternehmen = Bulletin de l'Association suisse des électriciens, de l'Association des entreprises électriques suisses

Herausgeber: Schweizerischer Elektrotechnischer Verein ; Verband Schweizerischer Elektrizitätsunternehmen

Band: 83 (1992)

Heft: 18

Rubrik: Statistische Mitteilungen = Communications statistiques

Nutzungsbedingungen

Die ETH-Bibliothek ist die Anbieterin der digitalisierten Zeitschriften auf E-Periodica. Sie besitzt keine Urheberrechte an den Zeitschriften und ist nicht verantwortlich für deren Inhalte. Die Rechte liegen in der Regel bei den Herausgebern beziehungsweise den externen Rechteinhabern. Das Veröffentlichen von Bildern in Print- und Online-Publikationen sowie auf Social Media-Kanälen oder Webseiten ist nur mit vorheriger Genehmigung der Rechteinhaber erlaubt. [Mehr erfahren](#)

Conditions d'utilisation

L'ETH Library est le fournisseur des revues numérisées. Elle ne détient aucun droit d'auteur sur les revues et n'est pas responsable de leur contenu. En règle générale, les droits sont détenus par les éditeurs ou les détenteurs de droits externes. La reproduction d'images dans des publications imprimées ou en ligne ainsi que sur des canaux de médias sociaux ou des sites web n'est autorisée qu'avec l'accord préalable des détenteurs des droits. [En savoir plus](#)

Terms of use

The ETH Library is the provider of the digitised journals. It does not own any copyrights to the journals and is not responsible for their content. The rights usually lie with the publishers or the external rights holders. Publishing images in print and online publications, as well as on social media channels or websites, is only permitted with the prior consent of the rights holders. [Find out more](#)

Download PDF: 03.05.2026

ETH-Bibliothek Zürich, E-Periodica, <https://www.e-periodica.ch>

Statistische Mitteilungen

Communications statistiques

Landesindex der Konsumentenpreise – L'indice suisse des prix à la consommation

	Januar Janvier	Februar Février	März Mars	April Avril	Mai	Juni Juin	Juli Juillet	August Août	Sept.	Okt. Oct.	Nov.	Dez. Déc.
Totalindex/Indice total 1983	99,9	100,0	100,2	100,5	100,6	101,0	100,8	101,1	101,2	101,4	102,1	102,1
1984	102,5	102,9	103,5	103,7	103,5	103,8	103,6	104,0	103,9	104,6	105,1	105,1
1985	106,1	107,0	107,6	107,5	107,4	107,3	107,1	107,1	107,4	107,7	108,4	108,5
1986	108,5	108,4	108,6	108,5	108,2	108,2	107,6	107,9	108,0	108,1	108,3	108,5
1987	109,2	109,5	109,7	109,8	109,2	109,5	109,6	110,0	109,7	110,2	110,6	110,6
1988	110,9	111,4	111,7	111,9	111,6	111,8	111,5	111,9	112,0	112,1	112,5	112,8
1989	113,4	113,9	114,2	114,8	114,9	115,1	114,9	115,3	115,8	116,2	117,6	118,4
1990	119,1	119,5	119,9	120,2	120,7	120,9	121,0	122,3	122,8	123,6	124,7	124,7
1991	125,7	126,9	126,9	127,2	128,3	128,8	128,9	129,6	129,8	129,9	131,5	131,2
1992	131,8	132,7	133,1	133,3	133,7	134,2	133,8	134,2				

Jahresdurchschnitt – Moyenne annuelle: 1983: 100,9; 1984: 103,9; 1985: 107,4; 1986: 108,2; 1987: 109,8; 1988: 111,8; 1989: 115,4; 1990: 121,6; 1991: 128,7

Grosshandelspreisindex – L'indice suisse des prix de gros

	Januar Janvier	Februar Février	März Mars	April Avril	Mai	Juni Juin	Juli Juillet	August Août	Sept.	Okt. Oct.	Nov.	Dez. Déc.
Totalindex/Indice total 1984	172,9	173,2	174,8	175,1	175,5	175,3	175,8	175,8	176,9	177,1	177,0	177,0
1985	179,7	180,8	181,0	181,1	180,6	180,2	178,9	177,9	178,6	178,7	178,7	178,3
1986	177,1	176,1	174,7	174,0	173,3	172,6	171,7	171,2	170,7	170,1	168,8	169,0
1987	169,1	168,5	168,8	168,3	168,3	169,1	169,1	169,1	168,7	169,6	169,4	169,5
1988	169,5	170,3	171,4	171,6	172,0	172,7	172,8	172,7	174,2	174,9	175,2	176,4
1989	177,5	177,8	179,5	180,7	181,4	180,7	180,1	180,4	180,9	181,1	181,0	181,9
1990	181,5	181,9	183,1	183,5	183,3	182,7	182,9	183,8	184,1	183,1	182,2	182,3
1991	182,9	183,4	182,9	183,4	183,6	183,7	184,0	184,4	183,8	184,2	183,9	183,6
1992	183,4	183,4	184,1	184,4	184,7	184,3	184,0					

Jahresdurchschnitt – Moyenne annuelle: 1984: 175,5; 1985: 179,5; 1986: 172,4; 1987: 169,0; 1988: 172,8; 1989: 180,2; 1990: 182,9; 1991: 183,6
(Jahresdurchschnitt 1963 = 100 – Moyenne annuelle 1963 = 100)

Mittlere Marktpreise – Prix moyens

Flüssige Brenn- und Treibstoffe – Combustibles et carburants liquides

		August 1992 Août 1992	Vormonat Mois précédent	Vorjahr Année précédente	
Superbenzin (verbleit) ¹	Benzine super (avec plomb) ¹	Fr./100 l	90.70	90.90	95.40
Dieselöl für strassen- motorische Zwecke ²	Carburant Diesel pour véhicules à moteur ²	Fr./100 kg	103.70	106.50	109.10
Heizöl Extraleicht ²	Huile combustible légère ²	Fr./100 kg	29.90	30.40	34.10
Heizöl Schwer ³	Huile combustible lourde (V) ³	Fr./100 kg	18.30	19.—	20.50

¹ Konsumenten-Zisternenpreise, franko Schweizer Grenze Basel, verzollt inkl. Wust, bei Bezug in einzelnen Bahnkesselwagen.

² Konsumenten-Zisternenpreise (Industrie), franko Basel-Rheinhafen, verzollt excl. Wust.

³ Stichtag: 27. des Monats.

Quellen/Sources: Esso AG, Zürich und Shell AG, Zürich.

¹ Prix citerne pour consommateurs, franco frontière suisse Bâle, dédouané, ICHA compris, par commande d'au moins 1 wagon-citerne d'environ 15 t.

² Prix pour consommateurs, franco Bâle-port, dédouané, ICHA non compris.

³ Jour de référence: 27 du mois.

Metalle – Métaux

		August 1992 Août 1992	Vormonat Mois précédent	Vorjahr Année précédente	
Kupfer Grade A ¹	Cuivre Grade A ¹	Fr./100 kg	336.55	345.85	348.40
Thaisarco-Zinn ²	Etain (Thaisarco) ²	Fr./100 kg	911.70	963.30	885.70
Blei ¹	Plomb ¹	Fr./100 kg	91.65	90.45	88.85
Rohzink Spec. High Grade ¹	Zinc Spec. High Grade ¹	Fr./100 kg	184.95	184.25	166.70
Roh-Reinaluminium für elektrische Leiter in Masseln 99,7% ³	Aluminium en lingot pour conducteurs électriques 99,7% ³	Fr./100 kg	192.85	198.80	215.50

¹ Preis per 100 kg franko Basel, verzollt, bei Mindestmengen von 50 t.

² Preis per 100 kg franko Basel, verzollt, bei Mindestmengen von 5 t.

³ Preis per 100 kg franko Empfangsstation bei 10 t und mehr.

¹ Prix par 100 kg franco Bâle, marchandise dédouanée, chargée sur wagon, par quantité d'au moins 50 t.

² Prix par 100 kg franco Bâle, marchandise dédouanée, chargée sur wagon, par quantité d'au moins 5 t.

³ Prix par 100 kg franco gare destinataire, par quantité 10 t et plus.

Quelle/Source: Gentrade AG, Metal Brokers, Zürich

Erzeugung, Verbrauch und Leistungen elektrischer Energie an einzelnen Tagen

(Mitgeteilt vom Bundesamt für Energiewirtschaft)

Production, consommation et puissances d'énergie électrique à certains jours

(Communication de l'Office fédéral de l'énergie)

Aus technischen Gründen konnten die Juli-Zahlen für die Statistik über die gesamte Erzeugung und Abgabe elektrischer Energie in der Schweiz noch nicht ermittelt werden.

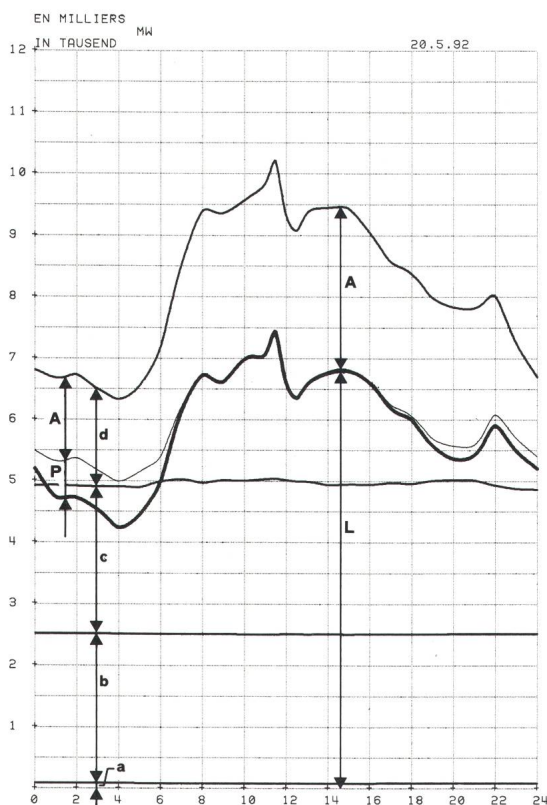
Erzeugung und Verbrauch (in GWh) Production et consommation (en GWh)

Mai 1992

mai 1992

	Mittwoch Mercredi 6.5.92	Mittwoch Mercredi 13.5.92	Mittwoch Mercredi 20.5.92	Samstag Samedi 23.5.92	Sonntag Dimanche 24.5.92	Mittwoch Mercredi 27.5.92	
Konv.-thermische Kraftwerke	2,5	2,3	2,3	2,0	1,9	2,1	Centrales thermiques classiques
+ Kernkraftwerke	60,1	59,0	58,2	57,4	57,2	56,5	+ Centrales nucléaires
+ Laufwerke	50,5	57,1	58,0	57,3	56,8	58,9	+ Centrales au fil de l'eau
+ Speicherwerke	51,5	66,4	77,9	32,8	24,9	62,8	+ Centrales à accumulation
+ Einfuhrüberschuss	+ Excédent d'importation
= Gesamtabgabe	164,6	184,8	196,4	149,5	140,8	180,3	= Fourniture totale
- Ausfuhrüberschuss	21,1	45,3	51,0	32,5	30,5	45,6	- Excédent d'exportation
= Landesverbrauch mit Speicherpumpen	143,5	139,5	145,4	117,0	110,3	134,7	= Consommation du pays avec pompage
- Speicherpumpen	1,8	3,1	5,6	3,5	- Pompage d'accumulation
= Landesverbrauch ohne Speicherpumpen	141,7	136,4	139,8	131,2	= Consommation du pays sans pompage

Leistungen am dritten Mittwoch des Monats Puissances au troisième mercredi du mois



Verfügbare und aufgetretene Leistungen am 20.5.1992

A. Verfügbare Leistung

Laufwerke aufgrund der Zuflüsse, Tagesmittel	MW	2 417
Saisonspeicherwerke, 95% der Ausbauleistung		7 630
Konv.-thermische Kraftwerke und Kernkraftwerke, Engpass-Nettoleistung		3 650
Einfuhrüberschuss zur Zeit der Höchstleistung	
Total verfügbar		13 697

B. Aufgetretene Höchstleistungen

Gesamtabgabe	10 203
Landesverbrauch mit Speicherpumpen ohne Speicherpumpen	7 457
Einfuhrüberschuss	7 431
Ausfuhrüberschuss
Speicherpumpen	2 758
	758

C. Belastungsdiagramm

(siehe nebenstehende Figur)

- a Konv.-therm. Kraftwerke
- b Kernkraftwerke
- c Laufwerke
- d Speicherwerke
- e Einfuhrüberschuss
- A Ausfuhrüberschuss
- P Speicherpumpen
- L Landesverbrauch ohne Speicherpumpen

Mittlere Aussentemperatur in den Verbrauchszentren: 14°C

Puissances disponibles et puissances produites le 20.5.1992

A. Puissance disponible

Centrales au fil de l'eau moyenne des apports naturels	MW	2 417
Centrales à accumulation saisonnière, 95% de la puissance maximum possible		7 630
Centrales thermiques-class. et nucléaires, puissance nette maximum possible		3 650
Excédent d'importation au moment de la pointe	
Total de la puissance disponible		13 697

B. Puissances maximales effectives

Fourniture totale	10 203
Consommation du pays avec pompage d'accumulation sans pompage d'accumulation	7 457
Excédent d'importation	7 431
Excédent d'exportation
Pompage d'accumulation	2 758
	758

C. Diagramme de charge

(voir figure ci-contre)

- a Centrales therm.-classique
- b Centrales nucléaires
- c Centrales au fil de l'eau
- d Centrales à accumulation
- e Excédent d'importation
- A Excédent d'exportation
- P Pompage d'accumulation
- L Consommation du pays sans pompage d'accumulation

Température extérieure moyenne dans les centres de consommation: 14°C

VSE-Statistik über Elektro-Haushaltgeräte Stand 1. Januar 1992

Der VSE führt für interne Zwecke seit 13 Jahren eine Statistik über elektrische Haushaltgeräte, die sich auf verschiedenen Quellen abstützt, wie zum Beispiel auf veröffentlichtes Zahlenmaterial (Schweiz. Tiefkühlinstitut, Pro Radio Television), eigene Erhebungen (Wärmepumpen, Elektroheizungen), Umfragen bei Elektrizitätswerken (Boiler), Schweizerische Gesamtenergiestatistik (Beleuchtung), Fortschreibung aus früheren Marktumfragen (Waschmaschinen, Tumbler), sektorielle Studien (Computer, Ölbrenner) sowie grobe Schätzungen (Kleinheizgeräte).

Diese Statistik wurde bisher nur in unregelmässigen Abständen veröffentlicht, da viele Zahlen auf teilweise schwach fundierten Schätzungen beruhen. Wir sind den Lesern, die auf Teilgebieten über bessere Unterlagen verfügen, für entsprechende Mitteilungen an das VSE-Sekretariat dankbar.

Statistique UCS des appareils électroménagers Situation au 1^{er} janvier 1992

Depuis 13 ans, l'UCS établit à des fins internes une statistique sur les appareils électroménagers. Cette statistique se base sur diverses sources telles que les données numériques publiées par l'Institut suisse de réfrigération, Pro Radio Télévision, des recherches statistiques personnelles (pompes à chaleur, chauffages électriques), des sondages auprès des entreprises électriques (chauffe-eau), la statistique globale suisse de l'énergie (éclairage), le dénombrement de précédents sondages du marché (machines à laver, sèche-linge), études sectorielles (ordinateurs, brûleurs à mazout), ainsi que des estimations grossières (petits appareils électriques de chauffage).

Cette statistique n'a été publiée jusqu'à présent qu'irrégulièrement, car de nombreuses données relèvent en partie d'estimations peu fondées. Nous remercions les lecteurs disposant d'informations plus précises sur des secteurs partiels de bien vouloir les communiquer au Secrétariat de l'UCS.

		Geräteanzahl ¹⁾ Appareils utilisés ¹⁾		Stromverbrauch ⁴⁾ Consommation d'électricité ⁴⁾	
		Total 1. 1. 1992 in Mio./en mio.	pro 100 Haushalte ³⁾ par 100 ménages ³⁾ %	Total 1991 GWh	pro Gerät bzw. Anlage par appareil ou installation kWh/Jahr/an
Elektroherd ⁹⁾	Cuisinière électrique ⁹⁾	2,46	85	2 320	940
Elektroboiler ^{7) 8) 12)}	Chauffe-eau électrique ^{7) 8) 12)}	0,93	32	2 040 ⁸⁾	2 200 ⁸⁾
Geschirrspüler	Lave-vaisselle	1,04	36	415	400
Kühlschrank	Réfrigérateur	2,78	96	1 060	380
Tiefkühler	Congélateur	1,85	64	780	420
Dampfabzughaube	Hotte aspirante	1,33	46	40	30
Warmhalteplatte	Chauffe-plat	0,67	23	10	10
Kaffeemaschine	Machine à café	1,55	53	95	60
Toaster	Grille-pain	1,83	63	30	15
Fernseher	Téléviseur	2,41	83	265	110
Video-Aufnahmegerät	Enregistreur vidéo	0,78	27	15	20
Radio-/Tonband-Aufnahmegerät ¹⁰⁾	Radio/magnétophone ¹⁰⁾	2,72	94	55	20
Home-Computer ¹⁹⁾	Ordinateur personnel	0,41	14	25	65
Hobby-Werkzeugmaschinen ¹⁷⁾	Outils électriques ¹⁷⁾	0,64	22	20	30
Haartrockner (Fön)	Sèche-cheveux	2,51	87	40	15
Luftbefeuchter	Humidificateur	0,64	22	95	150 ¹¹⁾
Bügeleisen, Glättemaschine	Fer à repasser	2,78	96	125	45
Staubsauger	Aspirateur	2,75	95	70	25
Waschmaschine ²⁾	Machine à laver ²⁾	1,27	... ¹⁸⁾	940	740
Tumbler ²⁾	Séchoir à linge ²⁾	0,52	...	320	610
Ölbrenner ¹²⁾	Brûleur à mazout ¹²⁾	0,95	... ¹⁵⁾	520	545
Kleinheizgerät	Petit radiateur	1,32	46	250	190
Wärmepumpenanlage ¹⁶⁾	Pompe à chaleur ¹⁶⁾	0,02	1	280 ¹³⁾	11 970
Elektroheizung	Chauffage électrique	0,21 ⁶⁾	7	2 560 ¹⁶⁾	12 490 ¹⁶⁾
Klimagerät	Climatiseur	0,01	<1	10	1 000
Beleuchtung	Eclairage			1 360	470 ¹⁴⁾
Übrige, Differenzen	Autres appareils, différences			240	85 ¹⁴⁾
Total	Total			13 980⁵⁾	

¹⁾ Doppelt vorhandene Apparate im gleichen Haushalt sowie in Zweitwohnungen werden nicht gezählt (der entsprechende Stromverbrauch wird dem Erstapparat zugerechnet)

²⁾ Inklusive Gemeinschaftsmaschinen

³⁾ 2 898 000 Haushaltungen (Schätzung)

⁴⁾ Haushalt-Gesamtverbrauch im Jahre 1991

⁵⁾ 13 980 GWh; davon 132 GWh, die in der Elektrizitätsstatistik in der Verbrauchergruppe «Gewerbe/Dienstleistungen» enthalten sind (vor allem Allgemeinverbrauch in Mehrfamilienhäusern), ausgewiesener Haushaltverbrauch in der BEW-Statistik: 13 848 GWh

⁶⁾ Anzahl Wohnungen mit fest installierten Widerstandsheizungen über 5 kW

⁷⁾ Mindestens 100 Liter

⁸⁾ Inkl. Verbrauchsanteil der Kleinboiler unter 100 Litern sowie der Wärmepumpenboiler

⁹⁾ Inkl. eventuell vorhandener Backöfen

¹⁰⁾ Mit Netzstecker

¹¹⁾ Mittelwert über alle Gerätetypen

¹²⁾ Inkl. eventuelle Umwälzpumpe

¹³⁾ Inkl. eventuelle elektrische Zusatzheizung

¹⁴⁾ Pro Haushalt (nicht pro angeschlossenes Gerät!)

¹⁵⁾ 85% der Haushalte werden über eine ölgefeuerte Zentralheizung beheizt

¹⁶⁾ Gemäss VSE-Statistik unter Berücksichtigung der Heizgradtage

(102,1% des langjährigen Mittels)

¹⁷⁾ Mit mindestens 2 elektrisch betriebenen Hobby-Werkzeugmaschinen mit

insgesamt über 0,5 kW Anschlussleistung

¹⁸⁾ 97% der Haushalte haben Zugang zu einer hauseigenen Waschmaschine

¹⁹⁾ Inkl. Peripheriegeräte

... Nicht erfassbar, da in Mehrfamilienhäusern meist gemeinschaftlich benutzte Geräte installiert sind

¹⁾ Les appareils existant en double dans un ménage ou résidence secondaire ne sont pas comptés (la consommation d'électricité correspondante est attribuée au premier appareil)

²⁾ Y compris les machines communautaires

³⁾ 2 898 000 ménages (estimation)

⁴⁾ Consommation des ménages en 1991

⁵⁾ 13 980 GWh; dont 132 GWh, revenant au groupe «artisanat et services» de la statistique de l'électricité (surtout consommation communautaire des immeubles d'appartements)

⁶⁾ Nombre de logements avec chauffage fixe de plus de 5 kW

⁷⁾ Au moins 100 litres de capacité (en partie utilisés en été seulement)

⁸⁾ Y compris consommation des petits chauffe-eau de moins de 100 litres

⁹⁾ Y compris four éventuel

¹⁰⁾ Avec prise de raccordement au réseau électrique

¹¹⁾ Moyenne sur tous les types

¹²⁾ Y compris éventuelle pompe à circulation

¹³⁾ Y compris chauffage électrique d'appoint éventuel

¹⁴⁾ Par ménage (non par appareil raccordé!)

¹⁵⁾ 85% des ménages sont chauffés par un chauffage central au mazout

¹⁶⁾ Compte tenu des degrés-jours (102,1% de la moyenne multiannuelle)

¹⁷⁾ Avec au moins 2 machines électriques totalisant plus de 0,5 kW

¹⁸⁾ 97% des ménages ont accès à une machine à laver dans l'immeuble

¹⁹⁾ Appareils périphériques incl.

... Ne peut être chiffré dans les immeubles où la plupart des machines sont installées pour la collectivité