

Zeitschrift: Bulletin des Schweizerischen Elektrotechnischen Vereins, des Verbandes Schweizerischer Elektrizitätsunternehmen = Bulletin de l'Association suisse des électriciens, de l'Association des entreprises électriques suisses

Herausgeber: Schweizerischer Elektrotechnischer Verein ; Verband Schweizerischer Elektrizitätsunternehmen

Band: 82 (1991)

Heft: 22

Rubrik: Statistische Mitteilungen = Communications statistiques

Nutzungsbedingungen

Die ETH-Bibliothek ist die Anbieterin der digitalisierten Zeitschriften auf E-Periodica. Sie besitzt keine Urheberrechte an den Zeitschriften und ist nicht verantwortlich für deren Inhalte. Die Rechte liegen in der Regel bei den Herausgebern beziehungsweise den externen Rechteinhabern. Das Veröffentlichen von Bildern in Print- und Online-Publikationen sowie auf Social Media-Kanälen oder Webseiten ist nur mit vorheriger Genehmigung der Rechteinhaber erlaubt. [Mehr erfahren](#)

Conditions d'utilisation

L'ETH Library est le fournisseur des revues numérisées. Elle ne détient aucun droit d'auteur sur les revues et n'est pas responsable de leur contenu. En règle générale, les droits sont détenus par les éditeurs ou les détenteurs de droits externes. La reproduction d'images dans des publications imprimées ou en ligne ainsi que sur des canaux de médias sociaux ou des sites web n'est autorisée qu'avec l'accord préalable des détenteurs des droits. [En savoir plus](#)

Terms of use

The ETH Library is the provider of the digitised journals. It does not own any copyrights to the journals and is not responsible for their content. The rights usually lie with the publishers or the external rights holders. Publishing images in print and online publications, as well as on social media channels or websites, is only permitted with the prior consent of the rights holders. [Find out more](#)

Download PDF: 18.04.2026

ETH-Bibliothek Zürich, E-Periodica, <https://www.e-periodica.ch>

Statistische Mitteilungen

Communications statistiques

Landesindex der Konsumentenpreise – L'indice suisse des prix à la consommation

	Januar Janvier	Februar Février	März Mars	April Avril	Mai	Juni Juin	Juli Juillet	August Août	Sept.	Okt. Oct.	Nov.	Dez. Déc.
Totalindex/Indice total 1983	99.9	100.0	100.2	100.5	100.6	101.0	100.8	101.1	101.2	101.4	102.1	102.1
1984	102.5	102.9	103.5	103.7	103.5	103.8	103.6	104.0	103.9	104.6	105.1	105.1
1985	106.1	107.0	107.6	107.5	107.4	107.3	107.1	107.1	107.4	107.7	108.4	108.5
1986	108.5	108.4	108.6	108.5	108.2	108.2	107.6	107.9	108.0	108.1	108.3	108.5
1987	109.2	109.5	109.7	109.8	109.2	109.5	109.6	110.0	109.7	110.2	110.6	110.6
1988	110.9	111.4	111.7	111.9	111.6	111.8	111.5	111.9	112.0	112.1	112.5	112.8
1989	113.4	113.9	114.2	114.8	114.9	115.1	114.9	115.3	115.8	116.2	117.6	118.4
1990	119.1	119.5	119.9	120.2	120.7	120.9	121.0	122.3	122.8	123.6	124.7	124.7
1991	125.7	126.9	126.9	127.2	128.3	128.8	128.9	129.6	129.8	129.9		

Jahresdurchschnitt – Moyenne annuelle: 1983: 100.9; 1984: 103.9; 1985: 107.4; 1986: 108.2; 1987: 109.8; 1988: 111.8; 1989: 115.4; 1990: 121.6

Grosshandelspreisindex – L'indice suisse des prix de gros

	Januar Janvier	Februar Février	März Mars	April Avril	Mai	Juni Juin	Juli Juillet	August Août	Sept.	Okt. Oct.	Nov.	Dez. Déc.
Totalindex/Indice total 1984	172.9	173.2	174.8	175.1	175.5	175.3	175.8	175.8	176.9	177.1	177.0	177.0
1985	179.7	180.8	181.0	181.1	180.6	180.2	178.9	177.9	178.6	178.7	178.7	178.3
1986	177.1	176.1	174.7	174.0	173.3	172.6	171.7	171.2	170.7	170.1	168.8	169.0
1987	169.1	168.5	168.8	168.3	168.3	169.1	169.1	169.1	168.7	169.6	169.4	169.5
1988	169.5	170.3	171.4	171.6	172.0	172.7	172.8	172.7	174.2	174.9	175.2	176.4
1989	177.5	177.8	179.5	180.7	181.4	180.7	180.1	180.4	180.9	181.1	181.0	181.9
1990	181.5	181.9	183.1	183.5	183.3	182.7	182.9	183.8	184.1	183.1	182.2	182.3
1991	182.9	183.4	182.9	183.4	183.6	183.7	184.0	184.4	183.8			

Jahresdurchschnitt – Moyenne annuelle: 1984: 175.5; 1985: 179.5; 1986: 172.4; 1987: 169.0; 1988: 172.8; 1989: 180.2; 1990: 182.9
(Jahresdurchschnitt 1963 = 100 – Moyenne annuelle 1963 = 100)

Mittlere Marktpreise – Prix moyens

Flüssige Brenn- und Treibstoffe – Combustibles et carburants liquides

			Oktober 1991 Octobre 1991	Vormonat Mois précédent	Vorjahr Année précédente
Superbenzin (verbleit) ¹	Benzine super (avec plomb) ¹	Fr./100 l	96.05	96.90	113.—
Dieselöl für strassen- motorische Zwecke ²	Carburant Diesel pour véhicules à moteur ²	Fr./100 kg	116.15	111.45	130.10
Heizöl Extraleicht ²	Huile combustible légère ²	Fr./100 kg	39.60	36.10	51.—
Heizöl Schwer ³	Huile combustible lourde (V) ³	Fr./100 kg	19.40	19.40	24.—

¹ Konsumenten-Zisternenpreise, franko Schweizer Grenze Basel, verzollt inkl. Wust, bei Bezug in einzelnen Bahnkesselwagen.

² Konsumenten-Zisternenpreise (Industrie), franko Basel-Rheinhafen, verzollt exkl. Wust.

³ Stichtag: 27. des Monats.

Quellen/Sources: Esso AG, Zürich und Shell AG, Zürich.

¹ Prix citerne pour consommateurs, franco frontière suisse Bâle, dédouané, ICHA compris, par commande d'au moins 1 wagon-citerne d'environ 15 t.

² Prix pour consommateurs, franco Bâle-port, dédouané, ICHA non compris.

³ Jour de référence: 27 du mois.

Metalle – Métaux

			Oktober 1991 Octobre 1991	Vormonat Mois précédent	Vorjahr Année précédente
Kupfer Grade A ¹	Cuivre Grade A ¹	Fr./100 kg	358.70	353.95	357.—
Thaisarco-Zinn ²	Etain (Thaisarco) ²	Fr./100 kg	848.80	855.55	817.—
Blei ¹	Plomb ¹	Fr./100 kg	83.95	86.80	103.—
Rohzink Spec. High Grade ¹	Zinc Spec. High Grade ¹	Fr./100 kg	154.15	159.55	179.—
Roh-Reinaluminium für elektrische Leiter in Masseln 99,7% ³	Aluminium en lingot pour conducteurs électriques 99,7% ³	Fr./100 kg	192.95	203.70	276.—

¹ Preis per 100 kg franko Basel, verzollt, bei Mindestmengen von 50 t.

² Preis per 100 kg franko Basel, verzollt, bei Mindestmengen von 5 t.

³ Preis per 100 kg franko Empfangsstation bei 10 t und mehr.

¹ Prix par 100 kg franco Bâle, marchandise dédouanée, chargée sur wagon, par quantité d'au moins 50 t.

² Prix par 100 kg franco Bâle, marchandise dédouanée, chargée sur wagon, par quantité d'au moins 5 t.

³ Prix par 100 kg franco gare destinataire, par quantité 10 t et plus.

Quelle/Source: Gentrade AG, Metal Brokers, Zürich

Erzeugung, Verbrauch und Leistungen elektrischer Energie an einzelnen Tagen

(Mitgeteilt vom Bundesamt für Energiewirtschaft)

Production, consommation et puissances d'énergie électrique à certain jours

(Communication de l'Office fédéral de l'énergie)

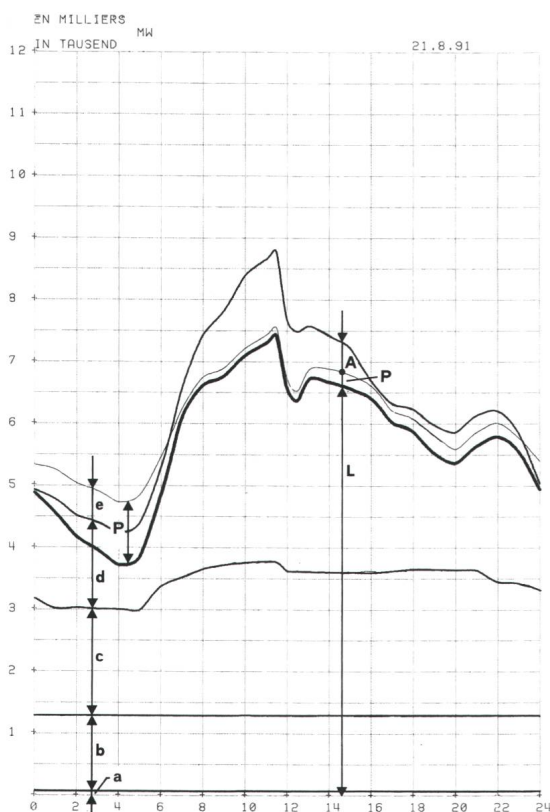
Erzeugung und Verbrauch (in GWh) Production et consommation (en GWh)

August 1991

août 1991

	Mittwoch Mercredi 7.8.91	Mittwoch Mercredi 14.8.91	Mittwoch Mercredi 21.8.91	Samstag Samedi 24.8.91	Sonntag Dimanche 25.8.91	Mittwoch Mercredi 28.8.91	
Konv.-thermische Kraftwerke	2,4	2,4	2,1	2,0	2,0	2,6	Centrales thermiques classiques
+ Kernkraftwerke	29,0	28,8	29,1	28,9	29,0	29,1	+ Centrales nucléaires
+ Laufwerke	59,8	58,7	54,0	53,5	48,9	52,0	+ Centrales au fil de l'eau
+ Speicherwerke	60,3	64,0	73,4	44,3	38,7	73,9	+ Centrales à accumulation
+ Einfuhrüberschuss	+ Excédent d'importation
= Gesamtabgabe	151,5	153,9	158,6	128,7	118,6	157,5	= Fourniture totale
- Ausfuhrüberschuss	16,7	11,4	5,2	2,5	3,1	8,9	- Excédent d'exportation
= Landesverbrauch mit Speicherpumpen	134,8	142,5	153,4	126,2	115,5	148,6	= Consommation du pays avec pompage
- Speicherpumpen	10,7	8,5	9,1	7,2	- Pompage d'accumulation
= Landesverbrauch ohne Speicherpumpen	124,1	134,0	144,3	141,4	= Consommation du pays sans pompage

Leistungen am dritten Mittwoch des Monats Puissances au troisième mercredi du mois



Verfügbare und aufgetretene Leistungen am 21.8.1991

A. Verfügbare Leistung

Laufwerke aufgrund der Zuflüsse, Tagesmittel	MW	2 250
Saisonspeicherwerke, 95% der Ausbauleistung		7 630
Konv.-thermische Kraftwerke und Kernkraftwerke, Engpass-Nettoleistung		3 650
Einfuhrüberschuss zur Zeit der Höchstleistung	
Total verfügbar		13 530

B. Aufgetretene Höchstleistungen

Gesamtabgabe	8 763
Landesverbrauch mit Speicherpumpen	7 540
Landesverbrauch ohne Speicherpumpen	7 410
Einfuhrüberschuss	526
Ausfuhrüberschuss	1 223
Speicherpumpen	1 013

C. Belastungsdiagramm (siehe nebenstehende Figur)

- a Konv.-therm. Kraftwerke
- b Kernkraftwerke
- c Laufwerke
- d Speicherwerke
- e Einfuhrüberschuss
- A Ausfuhrüberschuss
- P Speicherpumpen
- L Landesverbrauch ohne Speicherpumpen

Mittlere Aussentemperatur in den Verbrauchszentren: 21°C

Puissances disponibles et puissances produites le 21.8.1991

A. Puissance disponible

Centrales au fil de l'eau	MW	2 250
moyenne des apports naturels		2 250
Centrales à accumulation saisonnière, 95% de la puissance maximum possible		7 630
Centrales thermiques-class. et nucléaires, puissance nette maximum possible		3 650
Excédent d'importation au moment de la pointe	
Total de la puissance disponible		13 530

B. Puissances maximales effectives

Fourniture totale	8 763
Consommation du pays avec pompage d'accumulation	7 540
Consommation du pays sans pompage d'accumulation	7 410
Excédent d'importation	526
Excédent d'exportation	1 223
Pompage d'accumulation	1 013

C. Diagramme de charge (voir figure ci-contre)

- a Centrales therm.-classique
- b Centrales nucléaires
- c Centrales au fil de l'eau
- d Centrales à accumulation
- e Excédent d'importation
- A Excédent d'exportation
- P Pompage d'accumulation
- L Consommation du pays sans pompage d'accumulation

Température extérieure moyenne dans les centres de consommation: 21°C

Gesamte Erzeugung und Abgabe elektrischer Energie in der Schweiz

Mitgeteilt vom Bundesamt für Energiewirtschaft.

Die nachstehenden Angaben beziehen sich sowohl auf die Erzeugung der Elektrizitätswerke der Allgemeinversorgung wie der bahn- und industrieeigenen Kraftwerke (Selbstproduzenten).

Production et consommation totales d'énergie électriques en Suisse

Communication de l'Office fédéral de l'énergie.

Les chiffres ci-dessous concernent à la fois les entreprises d'électricité livrant de l'électricité à des tiers et les entreprises ferroviaires et industrielles (autoproducteurs).

	Landeserzeugung				Erzeugung der Kernkraftwerke				Konventionell-thermische Erzeugung		Abziehen: Verbrauch der Speicher-pumpen		Nettoerzeugung Production nette		Speicherung - Accumulation					
	Laufwerke		Speicherwerke		Hydraulische Erzeugung		Erzeugung der Kernkraftwerke		Total		Verbrauch der Speicher-pumpen		Total		Inhalt am Monatsende		Änderung im Berichtsmonat Entnahme - Auffüllung +		Füllungsgrad	
	Centrales au fil de l'eau		Centrales à accumulation		Production hydraulique		Production nucléaire		Production thermique classique		A déduire: Pompage, d'accumulation		8 = 6 + 7		Contenue à la fin du mois		Variation pendant le mois vidange - remplissage +		Degré de remplissage	
1	2	3 = 1 + 2	4	5	6 = 3 + 4 + 5	7	in GWh - en GWh												%	
													in GWh - en GWh							
1990	1991	1990	1991	1990	1991	1990	1991	1990	1991	1990	1991	1990	1991	1990	1991	1990	1991	1990	1991	
Januar	527	845	2009	2185	136	4328	4814	49	55	4279	4759	3924	4273	-1099	-1259	47.3	51.5			
Februar	665	554	1805	1964	180	3929	4732	67	26	3862	4706	2925	2466	-999	-1807	35.3	29.7			
März	901	930	2437	2172	132	4736	4524	40	109	4696	4415	1940	1890	-985	-576	23.4	22.8			
April	844	881	2220	2105	73	4397	4575	62	70	4335	4505	1007	983	-933	-907	12.1	11.7			
Mai	1583	1155	2897	1940	143	4897	4285	249	115	4648	4170	2270	889	+1263	-94	27.4	10.6			
Juni	1730	1820	3381	1188	59	4623	4607	212	357	4411	4250	3945	3282	+1675	+2393	47.6	39.1			
Juli	1922	2030	3570	1592	62	5223	5254	321	420	4902	4834	6110	6059	+2165	+2777	73.7	72.2			
August	1563	1725	3103	910	60	4068	4310	305	344	3763	3966	7369	7474	+1259	+1415	88.9	89.1			
September	1119	1244	2337	1831	59	4229	4690	172	253	4057	4437	7554	7999	+185	+525	91.1	95.3			
Oktober	993	1295	2288	2131	81	4500	4500	92		4408		7410		-144		89.4				
November	983	1388	2371	2107	112	4590	4590	64		4526		6687		-723		80.7				
Dezember	731	1526	2257	2173	124	4554	4554	62		4492		5532		-1155		66.7				
1. Quartal	2093	2329	6251	6321	448	12993	14070	156	190	12837	13880			-3083	-3642					
2. Quartal	4157	3856	8498	5233	275	13917	13467	523	542	13394	12925			+2005	+1392					
3. Quartal	4604	4999	9010	4333	181	13520	14254	798	1017	12722	13237			+3609	+4717					
4. Quartal	2707	4209	6916	6411	317	13644	13644	218		13426				-2022						
Kalenderjahr	13561	17114	30675	22298	1101	54074		1695		52379				+509						
1989/90	1990/91	1989/90	1990/91	1989/90	1990/91	1989/90	1990/91	1989/90	1990/91	1989/90	1990/91	1989/90	1990/91	1989/90	1990/91	1989/90	1990/91	1989/90	1990/91	
Winterhalbjahr	4321	5036	11982	12775	765	25494	27714	387	408	25107	27306			-4975	-5664					
Sommerhalbjahr	8761	8855	17508	9566	456	27437	27721	1321	1559	26116	26162			+5614	+6109					
Hydrolog. Jahr	13082	13891	29490	22341	1221	52931	55435	1708	1967	51223	53468			+639	+445					
Année hydrologique																				

	Nettoerzeugung Production netto		Einfuhr	Ausfuhr	Überschuss Einfuhr + Ausfuhr -	Landes- verbrauch	Ver- ände- rung	Verluste	Endverbrauch Consommation finale		
	Total	Ver- ände- rung							Total	Ver- ände- rung	
	Total	Vari- ation	Importation	Exportation	Solde importateur + exportateur -	consommation du pays	Vari- ation	Pertes	Total	Vari- ation	
12	13	14	15	16 = 14 - 15	17 = 8 + 16	18	19	20 = 17 - 19	21	%	
	in GWh - en GWh		in GWh - en GWh		in GWh - en GWh		in GWh - en GWh		%		
	1990	1991	1990	1991	1990	1991	1990	1991	1990	1991	
Januar	4279	4759	2616	2338	+ 642	4921	+ 0.1	332	4589	4594	+ 0.1
Februar	3862	4706	2113	2207	+ 372	4234	+11.6	313	3921	4381	+11.7
März	4696	4415	1895	2195	- 205	4491	- 0.8	334	4157	4127	- 0.7
April	4335	4505	1799	1838	- 216	4119	+ 1.6	323	3796	3860	+ 1.7
Mai	4648	4170	1423	2066	- 779	3869	+ 5.7	288	3581	3789	+ 5.8
Juni	4411	4250	1521	1927	- 637	3774	+ 0.8	261	3513	3543	+ 0.9
Juli	4902	4834	1287	1757	- 1270	3632	+ 0.1	286	3346	3352	+ 0.2
August	3763	3966	1735	1731	- 115	3648	+ 1.3	275	3373	3419	+ 1.4
September	4057	4437	1921	1774	- 252	3805	+ 1.1	279	3526	3565	+ 1.1
Oktober	4408		2107		- 121	4287		320	3967		
November	4526		2056		+ 107	4633		334	4299		
Dezember	4492		2326		+ 366	4858		348	4510		
1. Quartal	12837	13880	6624	6740	+ 809	13646	+ 3.4	979	12667	13102	+ 3.4
2. Quartal	13394	12925	4743	5831	- 1632	11762	+ 2.7	872	10890	11192	+ 2.8
3. Quartal	12722	13237	4943	5262	- 1637	11085	+ 0.9	840	10245	10336	+ 0.9
4. Quartal	13426		6489		+ 352	13778		1002	12776		
Kalenderjahr	52379		22799		- 2108	50271		3693	46578		
	1989/90	1990/91	1989/90	1990/91	1989/90	1990/91		1988/89	1990/91	1988/89	1990/91
Winterhalbjahr	25107	27306	13670	13229	+ 1910	27017		1962	25055	25878	+ 3.3
Sommerhalbjahr	26116	26162	9686	11093	- 3269	22847		1712	21135	21528	+ 1.9
Hydrolog. Jahr	51223	53468	23356	24322	- 1359	49864		3674	46190	47406	+ 2.8