

Zeitschrift: Bulletin des Schweizerischen Elektrotechnischen Vereins, des Verbandes Schweizerischer Elektrizitätsunternehmen = Bulletin de l'Association suisse des électriciens, de l'Association des entreprises électriques suisses

Herausgeber: Schweizerischer Elektrotechnischer Verein ; Verband Schweizerischer Elektrizitätsunternehmen

Band: 81 (1990)

Heft: 22

Rubrik: Statistische Mitteilungen = Communications statistiques

Nutzungsbedingungen

Die ETH-Bibliothek ist die Anbieterin der digitalisierten Zeitschriften auf E-Periodica. Sie besitzt keine Urheberrechte an den Zeitschriften und ist nicht verantwortlich für deren Inhalte. Die Rechte liegen in der Regel bei den Herausgebern beziehungsweise den externen Rechteinhabern. Das Veröffentlichen von Bildern in Print- und Online-Publikationen sowie auf Social Media-Kanälen oder Webseiten ist nur mit vorheriger Genehmigung der Rechteinhaber erlaubt. [Mehr erfahren](#)

Conditions d'utilisation

L'ETH Library est le fournisseur des revues numérisées. Elle ne détient aucun droit d'auteur sur les revues et n'est pas responsable de leur contenu. En règle générale, les droits sont détenus par les éditeurs ou les détenteurs de droits externes. La reproduction d'images dans des publications imprimées ou en ligne ainsi que sur des canaux de médias sociaux ou des sites web n'est autorisée qu'avec l'accord préalable des détenteurs des droits. [En savoir plus](#)

Terms of use

The ETH Library is the provider of the digitised journals. It does not own any copyrights to the journals and is not responsible for their content. The rights usually lie with the publishers or the external rights holders. Publishing images in print and online publications, as well as on social media channels or websites, is only permitted with the prior consent of the rights holders. [Find out more](#)

Download PDF: 02.10.2025

ETH-Bibliothek Zürich, E-Periodica, <https://www.e-periodica.ch>

Statistische Mitteilungen

Communications statistiques

Landesindex der Konsumentenpreise - L'indice suisse des prix à la consommation

	Januar Janvier	Februar Février	März Mars	April Avril	Mai	Juni Juin	Juli Juillet	August Août	Sept.	Okt. Oct.	Nov.	Dez. Déc.
Totalindex/Indice total 1982												100,0
1983	99,9	100,0	100,2	100,5	100,6	101,0	100,8	101,1	101,2	101,4	102,1	102,1
1984	102,5	102,9	103,5	103,7	103,5	103,8	103,6	104,0	103,9	104,6	105,1	105,1
1985	106,1	107,0	107,6	107,5	107,4	107,3	107,1	107,1	107,4	107,7	108,4	108,5
1986	108,5	108,4	108,6	108,5	108,2	108,2	107,6	107,9	108,0	108,1	108,3	108,5
1987	109,2	109,5	109,7	109,8	109,2	109,5	109,6	110,0	109,7	110,2	110,6	110,6
1988	110,9	111,4	111,7	111,9	111,6	111,8	111,5	111,9	112,0	112,1	112,5	112,8
1989	113,4	113,9	114,2	114,8	114,9	115,1	114,9	115,3	115,8	116,2	117,6	118,4
1990	119,1	119,5	119,9	120,2	120,7	120,9	121,0	122,3	122,8	123,6		

Jahresdurchschnitt - Moyenne annuelle: 1983: 100,9; 1984: 103,9; 1985: 107,4; 1986: 108,2; 1987: 109,8; 1988: 111,8; 1989: 115,4

Grosshandelspreisindex - L'indice suisse des prix de gros

	Januar Janvier	Februar Février	März Mars	April Avril	Mai	Juni Juin	Juli Juillet	August Août	Sept.	Okt. Oct.	Nov.	Dez. Déc.
Totalindex/Indice total 1983	168,9	168,2	168,1	168,9	169,3	170,0	170,0	170,8	171,5	170,9	171,4	172,0
1984	172,9	173,2	174,8	175,1	175,5	175,3	175,8	175,8	176,9	177,1	177,0	177,0
1985	179,7	180,8	181,0	181,1	180,6	180,2	178,9	177,9	178,6	178,7	178,7	178,3
1986	177,1	176,1	174,7	174,0	173,3	172,6	171,7	171,2	170,7	170,1	168,8	169,0
1987	169,1	168,5	168,8	168,3	168,3	169,1	169,1	169,1	168,7	169,6	169,4	169,5
1988	169,5	170,3	171,4	171,6	172,0	172,7	172,8	172,7	174,2	174,9	175,2	176,4
1989	177,5	177,8	179,5	180,7	181,4	180,7	180,1	180,4	180,9	181,1	181,0	181,9
1990	181,5	181,9	183,1	183,5	183,3	182,7	182,9	183,8	184,1			

Jahresdurchschnitt - Moyenne annuelle 1983: 170,0; 1984: 175,5; 1985: 179,5; 1986: 172,4; 1987: 169,0; 1988: 172,8; 1989: 180,2
(Jahresdurchschnitt 1963 = 100 - Moyenne annuelle 1963 = 100)

Mittlere Marktpreise - Prix moyens

Flüssige Brenn- und Treibstoffe - Combustibles et carburants liquides

		Oktober 1990 Octobre 1990	Vormonat Mois précédent	Vorjahr Année précédente	
Superbenzin (verbleit) ¹	Benzine super (avec plomb) ¹	Fr./100 l	113.—	110.15	88.40
Dieselöl für strassen- motorische Zwecke ²	Carburant Diesel pour véhicules à moteur ²	Fr./100 kg	130.10	116.40	104.70
Heizöl Extraleicht ²	Huile combustible légère ²	Fr./100 kg	51.—	40.60	35.90
Heizöl Schwer ³	Huile combustible lourde (V) ³	Fr./100 kg	24.—	23.70	24.20

¹ Konsumenten-Zisternenpreise, franko Schweizer Grenze Basel, verzollt inkl. Wust, bei Bezug in einzelnen Bahnkesselwagen.

² Konsumenten-Zisternenpreise (Industrie), franko Basel-Rheinhafen, verzollt exkl. Wust.

³ Stichtag: 27. des Monats.

¹ Prix citerne pour consommateurs, franco frontière suisse Bâle, dédouané, ICHA compris, par commande d'au moins 1 wagon-citerne d'environ 15 t.

² Prix pour consommateurs, franco Bâle-port, dédouané, ICHA non compris.

³ Jour de référence: le 27 du mois.

Quellen/Sources: Esso AG, Zürich, und Shell AG, Zürich

Metalle - Métaux

		Oktober 1990 Octobre 1990	Vormonat Mois précédent	Vorjahr Année précédente	
Kupfer Grade A ¹	Cuivre Grade A ¹	Fr./100 kg	357.—	402.—	477.—
Thaisarco-Zinn ²	Etain (Thaisarco) ²	Fr./100 kg	817.—	784.—	1339.—
Blei ¹	Plomb ¹	Fr./100 kg	103.—	116.—	130.—
Rohzink Spec. High Grade ¹	Zinc Spec. High Grade ¹	Fr./100 kg	179.—	207.—	281.—
Roh-Reinaluminium für elektrische Leiter in Masseln 99,7% ³	Aluminium en lingot pour conducteurs électriques 99,7% ³	Fr./100 kg	276.—	298.—	330.—

¹ Preis per 100 kg franko Basel, verzollt, bei Mindestmengen von 50 t.

² Preis per 100 kg franko Basel, verzollt, bei Mindestmengen von 5 t.

³ Preis per 100 kg franko Empfangsstation bei 10 t und mehr.

¹ Prix par 100 kg franco Bâle, marchandise dédouanée, chargée sur wagon, par quantité d'au moins 50 t.

² Prix par 100 kg franco Bâle, marchandise dédouanée, chargée sur wagon, par quantité d'au moins 5 t.

³ Prix par 100 kg franco gare destinataire, par quantité de 10 t et plus.

Quelle/Source: Gentrade AG, Metal Brokers, Zürich

Erzeugung, Verbrauch und Leistungen elektrischer Energie an einzelnen Tagen

(Mitgeteilt vom Bundesamt für Energiewirtschaft)

Production, consommation et puissances d'énergie électrique à certains jours

(Communication de l'Office fédéral de l'énergie)

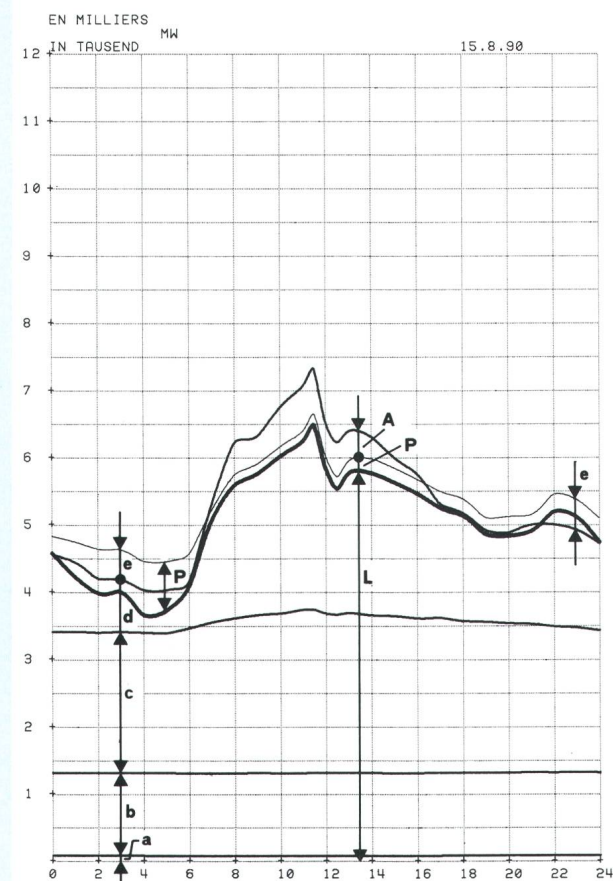
Erzeugung und Verbrauch (in GWh) Production et consommation (en GWh)

August 1990

août 1990

	Mittwoch Mercredi 1.8.90	Mittwoch Mercredi 8.8.90	Mittwoch Mercredi 15.8.90	Samstag Samedi 18.8.90	Sonntag Dimanche 19.8.90	Mittwoch Mercredi 22.8.90	Mittwoch Mercredi 29.8.90	
Konv.-thermische KW Kraftwerke	2,1	1,9	2,1	1,9	1,8	2,0	2,2	Centrales thermiques classiques
+ Kernkraftwerke	51,6	29,7	29,5	29,7	29,7	29,7	29,4	+ Centrales nucléaires
+ Laufwerke	58,5	53,1	53,8	52,1	43,8	49,5	46,4	+ Centrales au fil de l'eau
+ Speicherwerke	36,0	55,3	42,3	31,5	19,2	63,6	66,6	+ Centrales à accumulation
+ Einfuhrüberschuss	-	-	0,7	2,1	15,0	1,2	0,7	+ Excédent d'importation
= Gesamtabgabe	148,2	140,0	128,4	117,3	109,5	146,0	145,3	= Fourniture totale
- Ausfuhrüberschuss	37,8	12,5	-	-	-	-	-	- Excédent d'exportation
= Landesverbrauch mit Speicherpumpen	110,4	127,5	128,4	117,3	109,5	146,0	145,3	= Consommation du pays avec pompage
- Speicherpumpen	9,7	6,6	7,5	-	-	8,3	5,0	- Pompage d'accumulation
= Landesverbrauch ohne Speicherpumpen	100,7	120,9	120,9	-	-	137,7	140,3	= Consommation du pays sans pompage

Leistungen am dritten Mittwoch des Monats Puissances au troisième mercredi du mois



Verfügbare und aufgetretene Leistungen am 15.8.1990

A. Verfügbare Leistung

Laufwerke aufgrund der Zuflüsse, Tagesmittel	MW	2242
Saisonspeicherwerke, 95% der Ausbauleistung		7630
Konv.-thermische Kraftwerke und Kernkraftwerke, Engpass-Nettoleistung		3650
Einfuhrüberschuss zur Zeit der Höchstleistung	-	-
Total verfügbar	13 522	

B. Aufgetretene Höchstleistungen

Gesamtabgabe	7 313
Landesverbrauch mit Speicherpumpen ohne Speicherpumpen	6648
Einfuhrüberschuss	455
Ausfuhrüberschuss	665
Speicherpumpen	802

C. Belastungsdiagramm (siehe nebenstehende Figur)

- a Konv.-therm. Kraftwerke
- b Kernkraftwerke
- c Laufwerke
- d Speicherwerke
- e Einfuhrüberschuss
- A Ausfuhrüberschuss
- P Speicherpumpen
- L Landesverbrauch ohne Speicherpumpen

Mittlere Aussentemperatur in den Verbrauchszentren: 19 °C

Puissances disponibles et puissances produites le 15.8.1990

A. Puissance disponible

Centrales au fil de l'eau moyenne des apports naturels	MW	2242
Centrales à accumulation saisonnière, 95% de la puissance maximum possible		7630
Centrales thermiques-class. et nucléaires, puissance nette maximum possible		3650
Excédent d'importation au moment de la pointe	-	-
Total de la puissance disponible	13 522	

B. Puissances maximales effectives

Fourniture totale	7 313
Consommation du pays avec pompage d'accumulation sans pompage d'accumulation	6648
Excédent d'importation	455
Excédent d'exportation	665
Pompage d'accumulation	802

C. Diagramme de charge (voir figure ci-contre)

- a Centrales therm.-classiques
- b Centrales nucléaires
- c Centrales au fil de l'eau
- d Centrales à accumulation
- e Excédent d'importation
- A Excédent d'exportation
- P Pompage d'accumulation
- L Consommation du pays sans pompage d'accumulation

Température extérieure moyenne dans les centres de consommation: 19 °C

Gesamte Erzeugung und Abgabe elektrischer Energie in der Schweiz

Mitgeteilt vom Bundesamt für Energiewirtschaft.
Die nachstehenden Angaben beziehen sich sowohl auf die Erzeugung der Elektrizitätswerke der Allgemeinen-
versorgung wie der bahn- und industrieigenen Kraftwerke (Selbstproduzenten).

Production et consommation totales d'énergie électrique en Suisse

Communication de l'Office fédéral de l'énergie.
Les chiffres ci-dessous concernent à la fois les entreprises d'électricité livrant de l'électricité à des tiers et les
entreprises ferroviaires et industrielles (autoproductions).

	Landeserzeugung				Erzeugung der Kernkraftwerke				Konventionell-thermische Erzeugung		Total		Abziehen: Verbrauch der Speicher-pumpen		Nettoerzeugung Production nette		Speicherung - Accumulation			Füllungsgrad	Degré de remplissage			
	Laufwerke		Speicherwerke		Hydraulische Erzeugung		Erzeugung der Kernkraftwerke		Konventionell-thermische Erzeugung		Total		Abziehen: Verbrauch der Speicher-pumpen		Nettoerzeugung Production nette		Inhalt am Monatsende	Änderung im Berichtsmonat Entnahme - Auffüllung +	1989			1990	1989	1990
	Centrales au fil de l'eau		Centrales à accumulation		Production hydraulique		Production nucléaire		Production thermique classique		Total		A déduire: Pompage d'accumulation		Total		Contenu à la fin du mois	Variation pendant le mois vidange - remplissage +	1989			1990	1989	1990
1	2		3 = 1 + 2		4		5		6 = 3 + 4 + 5		7		8 = 6 + 7		9		10		11		%			
	in GWh - en GWh				in GWh - en GWh				in GWh - en GWh				in GWh - en GWh				in GWh - en GWh				%			
Januar	1989	1990	1989	1990	1989	1990	1989	1990	1989	1990	1989	1990	1989	1990	1989	1990	1989	1990	1989	1990	1989	1990		
Februar	686	527	1892	1482	2578	2009	2135	2185	134	4882	4328	17	49	4865	4279	3924	3998	1603	1099	48,2	47,3			
März	578	665	1538	1140	2116	1805	1976	1964	160	4264	3929	15	67	4249	3862	2730	2730	1268	999	32,9	35,3			
April	854	901	1359	1536	2213	2437	2138	2172	127	4462	4736	43	40	4419	4696	1796	1940	934	985	21,7	23,4			
Mai	1083	844	1378	1376	2461	2220	2102	2105	72	4628	4397	40	62	4588	4335	1050	1007	746	933	12,7	12,1			
Juni	1599	1583	1460	1314	3059	2897	1873	1940	60	4974	4897	148	249	4826	4648	1904	1904	854	1263	23,0	27,4			
Juli	1659	1730	1670	1651	3329	3381	1140	1188	54	4517	4623	159	212	4358	4411	3123	3945	1219	1675	37,7	47,6			
August	1940	1922	1468	1648	3408	3570	994	1592	56	4438	5223	411	321	4047	4902	5479	6110	2356	2165	66,1	73,7			
September	1784	1563	1412	1540	3196	3103	901	910	55	4146	4068	297	305	3848	3763	6959	7369	1480	1259	83,9	88,9			
Oktober	1202	1119	1192	1218	2394	2337	1830	1831	55	4279	4229	93	172	4186	4057	6915	7554	44	185	83,4	91,1			
November	851	989	989	1648	1840	1840	2166	2166	62	4068	4068	84	84	3984	3984	6502	6502	413	413	78,4	78,4			
Dezember	727	727	1255	1540	1982	1982	2109	2109	116	4207	4207	44	44	4163	4163	5838	5838	664	664	70,4	70,4			
	650	650	1259	1218	1909	1909	2179	2179	138	4226	4226	103	103	4123	4123	5023	5023	815	815	60,6	60,6			
1. Quartal	2118	2093	4789	4158	6907	6251	6249	6321	421	13608	12993	75	156	13533	12837			3805	3083					
2. Quartal	4341	4157	4508	4341	8849	8498	5115	5233	155	14119	13917	347	523	13772	13394			1327	2005					
3. Quartal	4926	4604	4072	4406	8998	9010	3725	4333	159	12882	13520	801	798	12081	12722			3792	3609					
4. Quartal	2228		3503		5731		6454		316	12501		231		12270				1892						
Kalenderjahr	13613		16872		30485		21543		1082	53110		1454		51656				578						
	1988/89	1989/90	1988/89	1989/90	1988/89	1989/90	1988/89	1989/90	1988/89	1989/90	1988/89	1989/90	1988/89	1989/90	1988/89	1989/90	1988/89	1989/90	1988/89	1989/90	1988/89	1989/90		
Winterhalbjahr	5069	4321	9743	7661	14812	11982	12670	12775	799	28281	25494	258	387	28023	25107			5825	4975					
Sommerhalbjahr	9267	8761	8580	8747	17847	17508	8840	9566	314	27001	27437	1148	1321	25853	26116			5119	5614					
Hydrolog. Jahr	14336	13082	18323	16408	32659	29490	21510	22341	1113	55282	52931	1406	1708	53876	51223			706	639					

Gesamte Erzeugung und Abgabe elektrischer Energie in der Schweiz (Fortsetzung)

Production et consommation totales d'énergie électrique en Suisse (suite)

	Nettoerzeugung Production nette		Einfuhr		Ausfuhr		Überschuss Einfuhr + Ausfuhr -		Landes- verbrauch		Verluste		Endverbrauch Consommation finale			
	Total	Ver- ände- rung	Total	Ver- ände- rung	Total	Ver- ände- rung	Total	Ver- ände- rung	Total	Ver- ände- rung	Total	Ver- ände- rung	Total	Ver- ände- rung		
		Varia- tion		Varia- tion		Varia- tion		Varia- tion		Varia- tion		Varia- tion		Varia- tion		
12	13	14	15	16 = 14-15	17 = 8 + 16	18	19	20 = 17-19	21							
	in GWh - en GWh		in GWh - en GWh		in GWh - en GWh		in GWh - en GWh		in GWh - en GWh		in GWh - en GWh		in GWh - en GWh		%	
	1989	1990	1989	1990	1989	1990	1989	1990	1989	1990	1989	1990	1989	1990	1989	1990
Januar	4865	4279	1977	2616	2090	1974	- 113	+ 642	4752	4921	327	332	4425	4589	4589	+3,7
Februar	4249	3862	2100	2113	2034	1741	+ 66	+ 372	4315	4234	314	313	4001	3921	4001	-2,0
März	4419	4696	1801	1895	1929	2100	- 128	- 205	4291	4491	323	334	3968	4157	3968	+4,8
April	4588	4335	1569	1799	2107	2015	- 538	- 216	4050	4119	321	323	3729	3796	3729	+1,8
Mai	4826	4648	1327	1423	2401	2202	-1074	- 779	3752	3869	280	288	3472	3581	3472	+3,1
Juni	4358	4411	1455	1521	2107	2158	- 652	- 637	3706	3774	260	261	3446	3513	3446	+1,9
Juli	4047	4902	1696	1287	2279	2557	- 583	-1270	3464	3632	275	286	3189	3346	3189	+4,9
August	3848	3763	1366	1735	1589	1850	- 223	- 115	3625	3648	273	275	3352	3373	3352	+0,6
September	4186	4057	1596	1921	1968	2173	- 372	- 252	3814	3805	282	279	3532	3526	3532	-0,2
Oktober	3984		2029		1856		+ 173		4157		314		3843		3843	
November	4163		2312		1910		+ 402		4565		333		4232		4232	
Dezember	4123		2705		2179		+ 526		4649		336		4313		4313	
1. Quartal	13533	12837	5878	6624	6053	5815	- 175	+ 809	13358	13646	964	979	12394	12667	12394	+2,2
2. Quartal	11508	13394	4351	4743	6615	6375	-2264	-1632	11508	11762	861	872	10647	10890	10647	+2,3
3. Quartal	12081	12722	4658	4943	5836	6580	-1178	-1637	10903	11085	830	840	10073	10245	10073	+1,7
4. Quartal	12270		7046		5945		+1101		13371		983		12388		12388	
Kalenderjahr	51656		21933		24449		-2516		49140		3638		45502		45502	
	1988/89	1989/90	1988/89	1989/90	1988/89	1989/90	1988/89	1989/90	1988/89	1989/90	1988/89	1989/90	1988/89	1989/90	1988/89	1989/90
Winterhalbjahr	28023	25107	10602	13670	12216	11760	-1614	+1910	26409	27017	1931	1962	24478	25055	24478	+2,4
Sommerhalbjahr	25853	26116	9009	9686	12451	12955	-3442	-3269	22411	22847	1691	1712	20720	21135	20720	+2,0
Hydrolog. Jahr	53876	51223	19611	23356	24667	24715	-5056	-1359	48820	49864	3622	3674	45198	46190	45198	+2,2