

**Zeitschrift:** Bulletin des Schweizerischen Elektrotechnischen Vereins, des Verbandes Schweizerischer Elektrizitätsunternehmen = Bulletin de l'Association suisse des électriciens, de l'Association des entreprises électriques suisses

**Herausgeber:** Schweizerischer Elektrotechnischer Verein ; Verband Schweizerischer Elektrizitätsunternehmen

**Band:** 81 (1990)

**Heft:** 20

**Rubrik:** Statistische Mitteilungen = Communications statistiques

### **Nutzungsbedingungen**

Die ETH-Bibliothek ist die Anbieterin der digitalisierten Zeitschriften auf E-Periodica. Sie besitzt keine Urheberrechte an den Zeitschriften und ist nicht verantwortlich für deren Inhalte. Die Rechte liegen in der Regel bei den Herausgebern beziehungsweise den externen Rechteinhabern. Das Veröffentlichen von Bildern in Print- und Online-Publikationen sowie auf Social Media-Kanälen oder Webseiten ist nur mit vorheriger Genehmigung der Rechteinhaber erlaubt. [Mehr erfahren](#)

### **Conditions d'utilisation**

L'ETH Library est le fournisseur des revues numérisées. Elle ne détient aucun droit d'auteur sur les revues et n'est pas responsable de leur contenu. En règle générale, les droits sont détenus par les éditeurs ou les détenteurs de droits externes. La reproduction d'images dans des publications imprimées ou en ligne ainsi que sur des canaux de médias sociaux ou des sites web n'est autorisée qu'avec l'accord préalable des détenteurs des droits. [En savoir plus](#)

### **Terms of use**

The ETH Library is the provider of the digitised journals. It does not own any copyrights to the journals and is not responsible for their content. The rights usually lie with the publishers or the external rights holders. Publishing images in print and online publications, as well as on social media channels or websites, is only permitted with the prior consent of the rights holders. [Find out more](#)

**Download PDF:** 12.12.2025

**ETH-Bibliothek Zürich, E-Periodica, <https://www.e-periodica.ch>**

# Statistische Mitteilungen

## Communications statistiques

### Landesindex der Konsumentenpreise - L'indice suisse des prix à la consommation

	Januar Janvier	Februar Février	März Mars	April Avril	Mai	Juni Juin	Juli Juillet	August Août	Sept.	Okt. Oct.	Nov.	Dez. Déc.
Totalindex/Indice total 1982												100,0
1983	99,9	100,0	100,2	100,5	100,6	101,0	100,8	101,1	101,2	101,4	102,1	102,1
1984	102,5	102,9	103,5	103,7	103,5	103,8	103,6	104,0	103,9	104,6	105,1	105,1
1985	106,1	107,0	107,6	107,5	107,4	107,3	107,1	107,1	107,4	107,7	108,4	108,5
1986	108,5	108,4	108,6	108,5	108,2	108,2	107,6	107,9	108,0	108,1	108,3	108,5
1987	109,2	109,5	109,7	109,8	109,2	109,5	109,6	110,0	109,7	110,2	110,6	110,6
1988	110,9	111,4	111,7	111,9	111,6	111,8	111,5	111,9	112,0	112,1	112,5	112,8
1989	113,4	113,9	114,2	114,8	114,9	115,1	114,9	115,3	115,8	116,2	117,6	118,4
1990	119,1	119,5	119,9	120,2	120,7	120,9	121,0	122,3	122,8			

Jahresdurchschnitt - Moyenne annuelle: 1983: 100,9; 1984: 103,9; 1985: 107,4; 1986: 108,2; 1987: 109,8; 1988: 111,8; 1989: 115,4

### Grosshandelspreisindex - L'indice suisse des prix de gros

	Januar Janvier	Februar Février	März Mars	April Avril	Mai	Juni Juin	Juli Juillet	August Août	Sept.	Okt. Oct.	Nov.	Dez. Déc.
Totalindex/Indice total 1983	168,9	168,2	168,1	168,9	169,3	170,0	170,0	170,8	171,5	170,9	171,4	172,0
1984	172,9	173,2	174,8	175,1	175,5	175,3	175,8	175,8	176,9	177,1	177,0	177,0
1985	179,7	180,8	181,0	181,1	180,6	180,2	178,9	177,9	178,6	178,7	178,7	178,3
1986	177,1	176,1	174,7	174,0	173,3	172,6	171,7	171,2	170,7	170,1	168,8	169,0
1987	169,1	168,5	168,8	168,3	168,3	169,1	169,1	169,1	168,7	169,6	169,4	169,5
1988	169,5	170,3	171,4	171,6	172,0	172,7	172,8	172,7	174,2	174,9	175,2	176,4
1989	177,5	177,8	179,5	180,7	181,4	180,7	180,1	180,4	180,9	181,1	181,0	181,9
1990	181,5	181,9	183,1	183,5	183,3	182,7	182,9	183,8				

Jahresdurchschnitt - Moyenne annuelle 1983: 170,0; 1984: 175,5; 1985: 179,5; 1986: 172,4; 1987: 169,0; 1988: 172,8; 1989: 180,2  
(Jahresdurchschnitt 1963 = 100 - Moyenne annuelle 1963 = 100)

### Mittlere Marktpreise - Prix moyens

#### Flüssige Brenn- und Treibstoffe - Combustibles et carburants liquides

			September 1990 Septembre 1990	Vormonat Mois précédent	Vorjahr Année précédente
Superbenzin (verbleit) <sup>1</sup>	Benzine super (avec plomb) <sup>1</sup>	Fr./100 l	110.15	101.15	88.30
Diesöl für strassen- motorische Zwecke <sup>2</sup>	Carburant Diesel pour véhicules à moteur <sup>2</sup>	Fr./100 kg	116.40	114.40	101.90
Heizöl Extraleicht <sup>2</sup>	Huile combustible légère <sup>2</sup>	Fr./100 kg	40.60	39.60	33.50
Heizöl Schwer <sup>3</sup>	Huile combustible lourde (V) <sup>3</sup>	Fr./100 kg	23.70	25.50	20.90

<sup>1</sup> Konsumenten-Zisternenpreise, franko Schweizer Grenze Basel, verzollt inkl. Wust, bei Bezug in einzelnen Bahnkesselwagen.

<sup>2</sup> Konsumenten-Zisternenpreise (Industrie), franko Basel-Rheinhafen, verzollt exkl. Wust.

<sup>3</sup> Stichtag: 27. des Monats.

<sup>1</sup> Prix citerne pour consommateurs, franco frontière suisse Bâle, dédouané, ICHA compris, par commande d'au moins 1 wagon-citerne d'environ 15 t.

<sup>2</sup> Prix pour consommateurs, franco Bâle-port, dédouané, ICHA non compris.

<sup>3</sup> Jour de référence: le 27 du mois.

Quellen/Sources: Esso AG, Zürich, und Shell AG, Zürich

#### Metalle - Métaux

			September 1990 Septembre 1990	Vormonat Mois précédent	Vorjahr Année précédente
Kupfer Grade A <sup>1</sup>	Cuivre Grade A <sup>1</sup>	Fr./100 kg	402.—	393.—	497.—
Thaisarco-Zinn <sup>2</sup>	Etain (Thaisarco) <sup>2</sup>	Fr./100 kg	784.—	806.—	1423.—
Blei <sup>1</sup>	Plomb <sup>1</sup>	Fr./100 kg	116.—	120.50	130.—
Rohzink Spec. High Grade <sup>1</sup>	Zinc Spec. High Grade <sup>1</sup>	Fr./100 kg	207.—	217.50	298.—
Roh-Reinaluminium für elektrische Leiter in Masseln 99,7% <sup>3</sup>	Aluminium en lingot pour conducteurs électriques 99,7% <sup>3</sup>	Fr./100 kg	298.—	258.45	322.—

<sup>1</sup> Preis per 100 kg franko Basel, verzollt, bei Mindestmengen von 50 t.

<sup>2</sup> Preis per 100 kg franko Basel, verzollt, bei Mindestmengen von 5 t.

<sup>3</sup> Preis per 100 kg franko Empfangsstation bei 10 t und mehr.

<sup>1</sup> Prix par 100 kg franco Bâle, marchandise dédouanée, chargée sur wagon, par quantité d'au moins 50 t.

<sup>2</sup> Prix par 100 kg franco Bâle, marchandise dédouanée, chargée sur wagon, par quantité d'au moins 5 t.

<sup>3</sup> Prix par 100 kg franco gare destinataire, par quantité de 10 t et plus.

Quelle/Source: Gentrade AG, Metal Brokers, Zürich

# Erzeugung, Verbrauch und Leistungen elektrischer Energie an einzelnen Tagen

(Mitgeteilt vom Bundesamt für Energiewirtschaft)

## Production, consommation et puissances d'énergie électrique à certains jours

(Communication de l'Office fédéral de l'énergie)

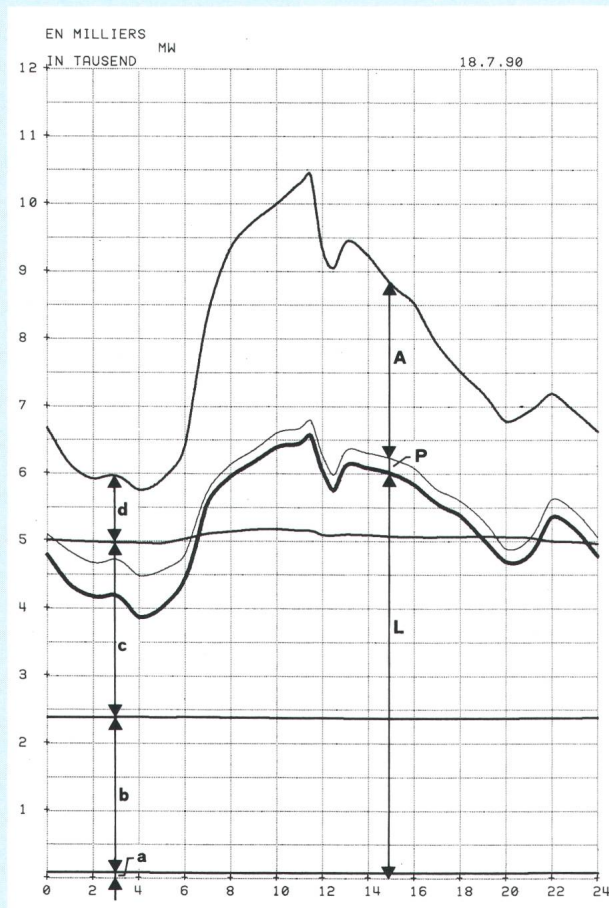
### Erzeugung und Verbrauch (in GWh) Production et consommation (en GWh)

Juli 1990

juillet 1990

	Mittwoch Mercredi 4.7.90	Mittwoch Mercredi 11.7.90	Mittwoch Mercredi 18.7.90	Samstag Samedi 21.7.90	Sonntag Dimanche 22.7.90	Mittwoch Mercredi 25.7.90	
Konv.-thermische KW Kraftwerke	2,0	2,2	2,2	2,1	2,1	1,8	Centrales thermiques classiques
+ Kernkraftwerke	40,8	63,6	55,0	44,0	43,8	55,1	+ Centrales nucléaires
+ Laufwerke	62,6	66,4	63,8	59,3	58,0	57,8	+ Centrales au fil de l'eau
+ Speicherwerke	73,6	59,5	64,7	25,1	19,5	58,8	+ Centrales à accumulation
+ Einfuhrüberschuss	-	-	-	-	-	-	+ Excédent d'importation
= Gesamtabgabe	179,0	191,7	185,7	130,5	123,4	173,5	= Fourniture totale
- Ausfuhrüberschuss	38,9	49,3	52,8	18,8	17,7	48,3	- Excédent d'exportation
= Landesverbrauch mit Speicherpumpen	140,1	142,4	132,9	111,7	105,7	125,2	= Consommation du pays avec pompage
- Speicherpumpen	5,3	9,5	7,6	-	-	9,1	- Pompage d'accumulation
= Landesverbrauch ohne Speicherpumpen	134,8	132,9	125,3	-	-	116,1	= Consommation du pays sans pompage

### Leistungen am dritten Mittwoch des Monats Puissances au troisième mercredi du mois



### Verfügbare und aufgetretene Leistungen am 18.7.1990

#### A. Verfügbare Leistung

Laufwerke aufgrund der Zuflüsse, Tagesmittel	MW	2658
Saisonspeicherwerke, 95% der Ausbauleistung		7630
Konv.-thermische Kraftwerke und Kernkraftwerke, Engpass-Nettoleistung		3650
Einfuhrüberschuss zur Zeit der Höchstleistung		-
<b>Total verfügbar</b>		<b>13 938</b>

#### B. Aufgetretene Höchstleistungen

Gesamtabgabe	10 413
Landesverbrauch mit Speicherpumpen	6 789
Landesverbrauch ohne Speicherpumpen	6 561
Einfuhrüberschuss	-
Ausfuhrüberschuss	3 624
Speicherpumpen	614

#### C. Belastungsdiagramm (siehe nebenstehende Figur)

- a Konv.-therm. Kraftwerke
- b Kernkraftwerke
- c Laufwerke
- d Speicherwerke
- e Einfuhrüberschuss
- A Ausfuhrüberschuss
- P Speicherpumpen
- L Landesverbrauch ohne Speicherpumpen

Mittlere Aussentemperatur in den Verbrauchszentren: 20 °C

### Puissances disponibles et puissances produites le 18.7.1990

#### A. Puissance disponible

Centrales au fil de l'eau	MW	2658
moyenne des apports naturels		7630
Centrales à accumulation saisonnière, 95% de la puissance maximum possible		7630
Centrales thermiques-class. et nucléaires, puissance nette maximum possible		3650
Excédent d'importation au moment de la pointe		-
<b>Total de la puissance disponible</b>		<b>13 938</b>

#### B. Puissances maximales effectives

Fourniture totale	10 413
Consommation du pays avec pompage d'accumulation	6 789
Consommation du pays sans pompage d'accumulation	6 561
Excédent d'importation	-
Excédent d'exportation	3 624
Pompage d'accumulation	614

#### C. Diagramme de charge (voir figure ci-contre)

- a Centrales therm.-classiques
- b Centrales nucléaires
- c Centrales au fil de l'eau
- d Centrales à accumulation
- e Excédent d'importation
- A Excédent d'exportation
- P Pompage d'accumulation
- L Consommation du pays sans pompage d'accumulation

Température extérieure moyenne dans les centres de consommation: 20 °C

## Gesamte Erzeugung und Abgabe elektrischer Energie in der Schweiz

Mitgeteilt vom Bundesamt für Energiewirtschaft.

Die nachstehenden Angaben beziehen sich sowohl auf die Erzeugung der Elektrizitätswerke der Allgemeinenversorgung wie der bahn- und industrieeigenen Kraftwerke (Selbstproduzenten)

## Production et consommation totales d'énergie électrique en Suisse

Communication de l'Office fédéral de l'énergie.

Les chiffres ci-dessous concernent à la fois les entreprises d'électricité livrant de l'électricité à des tiers et les entreprises ferroviaires et industrielles (autoproducteurs).

	Landeserzeugung				Speicherwerke				Hydraulische Erzeugung		Erzeugung der Kernkraftwerke		Konventionell-thermische Erzeugung		Total		Abziehen: Verbrauch der Speicher-pumpen		Nettoerzeugung Production nette		Speicherung - Accumulation				
	Laufwerke		Centrales à accumulation		Centrales au fil de l'eau		Production hydraulique		Production nucléaire		Production thermique classique		Total		A déduire: Pompage d'accumulation		Total		Inhalt am Monatsende		Änderung im Berichtsmoat Entnahme - Auffüllung +		Füllungsgrad		
	1	2	3 = 1 + 2	4	5	6 = 3 + 4 + 5	7	8 = 6 + 7	9	10	11	in GWh - en GWh				%									
	1989	1990	1989	1990	1989	1990	1989	1990	1989	1990	1989	1990	1989	1990	1989	1990	1989	1990	1989	1990	1989	1990	1989	1990	
Januar	686	527	1892	1482	2578	2009	2135	2185	134	4882	4328	17	49	4865	4279	3998	3924	1603	48,2	47,3	48,2	47,3	48,2	47,3	
Februar	578	665	1538	1140	2116	1805	1976	1964	160	4264	3929	15	67	4249	3862	2730	2925	1268	32,9	35,3	32,9	35,3	32,9	35,3	
März	854	901	1359	1536	2213	2437	2138	2172	111	4462	4736	43	40	4419	4696	1796	1940	934	21,7	23,4	21,7	23,4	21,7	23,4	
April	1083	844	1378	1376	2461	2220	2102	2105	72	4628	4397	40	62	4588	4335	1050	1007	746	12,7	12,1	12,7	12,1	12,7	12,1	
Mai	1599	1583	1460	1314	3059	2897	1873	1940	42	4974	4897	148	249	4826	4648	1904	2270	854	23,0	27,4	23,0	27,4	23,0	27,4	
Juni	1659	1730	1670	1651	3329	3381	1140	1188	48	4517	4623	159	212	4358	4411	3123	3945	1219	37,7	47,6	37,7	47,6	37,7	47,6	
Juli	1940	1922	1468	1648	3408	3570	994	1592	56	4458	5223	411	321	4047	4902	5479	6110	2356	66,1	73,7	66,1	73,7	66,1	73,7	
August	1784	1563	1412	1540	3196	3103	901	910	48	4146	4068	297	305	3848	3763	6959	7369	1480	83,9	88,9	83,9	88,9	83,9	88,9	
September	1202	1202	1192	1192	2394	2394	1830	1830	55	4279	4279	93	93	4186	4186	6915	6915	44	83,4	83,4	83,4	83,4	83,4	83,4	
Oktober	851	851	989	989	1840	1840	2166	2166	62	4068	4068	84	84	3984	3984	6502	6502	413	78,4	78,4	78,4	78,4	78,4	78,4	
November	727	727	1255	1255	1982	1982	2109	2109	116	4207	4207	44	44	4163	4163	5838	5838	664	70,4	70,4	70,4	70,4	70,4	70,4	
Dezember	650	650	1259	1259	1909	1909	2179	2179	138	4226	4226	103	103	4123	4123	5023	5023	815	60,6	60,6	60,6	60,6	60,6	60,6	
1. Quartal	2118	2093	4789	4158	6907	6251	6249	6321	421	13608	12993	75	156	13533	12837			3805							
2. Quartal	4341	4157	4508	4341	8849	8498	5115	5233	155	14119	13917	347	523	13772	13394			1327							
3. Quartal	4926	4926	4072	4072	8998	8998	3725	3725	159	12882	12882	801	801	12081	12081			3792							
4. Quartal	2228	2228	3503	3503	5731	5731	6454	6454	316	12501	12501	231	231	12270	12270			1892							
Kalenderjahr	13613	13613	16872	16872	30485	30485	21543	21543	1082	53110	53110	1454	1454	51656	51656			578							
1988/89																									
1989/90																									
1988/89	5069	4321	9743	7661	14812	11982	12670	12775	799	28281	25494	258	387	28023	25107			5825							
Sommerhalbjahr	9267	9267	8580	8580	17847	17847	8840	8840	314	27001	27001	1148	1148	25853	25853			+5119							
Winterhalbjahr	14336	14336	18323	18323	32659	32659	21510	21510	1113	55282	55282	1406	1406	53876	53876			-706							
Hydrolog. Jahr																									
Semestre d'hiver																									
Semestre d'été																									
Année hydrologique																									

**Gesamte Erzeugung und Abgabe elektrischer Energie in der Schweiz (Fortsetzung)**

**Production et consommation totales d'énergie électrique en Suisse (suite)**

	Nettoerzeugung Production nette		Einfuhr		Ausfuhr		Überschuss Einfuhr + Ausfuhr -		Landes- verbrauch		Verluste		Endverbrauch Consommation finale			
	Total	Ver- ände- rung	Total	Ver- ände- rung	Total	Ver- ände- rung	Total	Ver- ände- rung	Total	Ver- ände- rung	Total	Ver- ände- rung	Total	Ver- ände- rung		
		Varia- tion		Varia- tion		Varia- tion		Varia- tion		Varia- tion		Varia- tion		Varia- tion		
12	13	14	15	16 = 14 - 15	17 = 8 + 16	18	19	20 = 17 - 19	21							
	in GWh - en GWh		in GWh - en GWh		in GWh - en GWh		in GWh - en GWh		in GWh - en GWh		in GWh - en GWh		in GWh - en GWh		%	
	1989	1990	1989	1990	1989	1990	1989	1990	1989	1990	1989	1990	1989	1990	1989	1990
Januar	4865	4279	1977	2616	2090	1974	- 113	+ 642	4752	4921	327	332	4425	4589	+3,7	
Februar	4249	3862	2100	2113	2034	1741	+ 66	+ 372	4315	4234	314	313	4001	3921	-2,0	
März	4419	4696	1801	1895	1929	2100	- 128	- 205	4291	4491	323	334	3968	4157	+4,8	
April	4588	4335	1569	1799	2107	2015	- 538	- 216	4050	4119	321	323	3729	3796	+1,8	
Mai	4826	4648	1327	1423	2401	2202	-1074	- 779	3752	3869	280	288	3472	3581	+3,1	
Juni	4358	4411	1455	1521	2107	2158	- 652	- 637	3706	3774	260	261	3446	3513	+1,9	
Juli	4047	4902	1696	1287	2279	2557	- 583	- 1270	3464	3632	275	286	3189	3346	+4,9	
August	3848	3763	1366	1735	1589	1850	- 223	- 115	3625	3648	273	275	3352	3373	+0,6	
September	4186		1596		1968		- 372		3814		282		3532			
Oktober	3984		2029		1856		+ 173		4157		314		3843			
November	4163		2312		1910		+ 402		4565		333		4232			
Dezember	4123		2705		2179		+ 526		4649		336		4313			
1. Quartal	13533	12837	5878	6624	6053	5815	- 175	+ 809	13358	13646	964	979	12394	12667	+2,2	
2. Quartal	11508	13394	4351	4743	6615	6375	-2264	- 1632	11508	11762	861	872	10647	10890	+2,3	
3. Quartal	12081		4658		5836		-1178		10903		830		10073			
4. Quartal	12270		7046		5945		+1101		13371		983		12388			
Kalenderjahr	51656		21933		24449		-2516		49140		3638		45502			
	1988/89	1989/90	1988/89	1989/90	1988/89	1989/90	1988/89	1989/90	1988/89	1989/90	1988/89	1989/90	1988/89	1989/90	1988/89	1989/90
Winterhalbjahr	28023	25107	10602	13670	12216	11760	-1614	+1910	26409	27017	1931	1962	24478	25055	+2,4	
Sommerhalbjahr	25853		9009		12451		-3442		22411	11769	1691		20720			
Hydrolog. Jahr	53876		19611		24667		-5056		48820	38786	3622		45198			