

Zeitschrift: Bulletin des Schweizerischen Elektrotechnischen Vereins, des Verbandes Schweizerischer Elektrizitätsunternehmen = Bulletin de l'Association suisse des électriciens, de l'Association des entreprises électriques suisses

Herausgeber: Schweizerischer Elektrotechnischer Verein ; Verband Schweizerischer Elektrizitätsunternehmen

Band: 77 (1986)

Heft: 14: Jahresversammlungen des SEV und des VSE

Rubrik: Jahresversammlungen 1986 des SEV und des VSE

Nutzungsbedingungen

Die ETH-Bibliothek ist die Anbieterin der digitalisierten Zeitschriften auf E-Periodica. Sie besitzt keine Urheberrechte an den Zeitschriften und ist nicht verantwortlich für deren Inhalte. Die Rechte liegen in der Regel bei den Herausgebern beziehungsweise den externen Rechteinhabern. Das Veröffentlichen von Bildern in Print- und Online-Publikationen sowie auf Social Media-Kanälen oder Webseiten ist nur mit vorheriger Genehmigung der Rechteinhaber erlaubt. [Mehr erfahren](#)

Conditions d'utilisation

L'ETH Library est le fournisseur des revues numérisées. Elle ne détient aucun droit d'auteur sur les revues et n'est pas responsable de leur contenu. En règle générale, les droits sont détenus par les éditeurs ou les détenteurs de droits externes. La reproduction d'images dans des publications imprimées ou en ligne ainsi que sur des canaux de médias sociaux ou des sites web n'est autorisée qu'avec l'accord préalable des détenteurs des droits. [En savoir plus](#)

Terms of use

The ETH Library is the provider of the digitised journals. It does not own any copyrights to the journals and is not responsible for their content. The rights usually lie with the publishers or the external rights holders. Publishing images in print and online publications, as well as on social media channels or websites, is only permitted with the prior consent of the rights holders. [Find out more](#)

Download PDF: 26.01.2026

ETH-Bibliothek Zürich, E-Periodica, <https://www.e-periodica.ch>

Jahresversammlungen 1986 des SEV und des VSE

5. bis 7. September 1986 in Montreux

Einladung

Die Société Romande d'Electricité, Clarens, hat den SEV und den VSE freundlicherweise eingeladen, ihre Jahresversammlungen in diesem Jahr in Montreux durchzuführen. Die Mitglieder des SEV und des VSE sind deshalb freundlich eingeladen, mit ihren Damen an dieser Tagung teilzunehmen.

Dank dem Entgegenkommen der Direktionen der Firmen

- Ateliers de Constructions Mécaniques de Vevey S.A., Vevey
- Ciba-Geigy S.A., Monthey
- Giovanola Frères S.A., Monthey
- PTT, Kreisdirektion Lausanne, Lausanne
- Electricité d'Emosson S.A., Martigny
- Société des Forces Motrices du Grand-St-Bernard und Suselectra, Basel

wird den Teilnehmern die Möglichkeit geboten, im Rahmen der Generalversammlungen Industrieunternehmungen verschiedener Art, Anlagen der PTT sowie Kraftwerkanlagen zu besichtigen.

Die Société Romande d'Electricité empfiehlt ausserdem den Besuch der Ausstellung «100 ans d'électrification de la Riviera», die im Rahmen der Hundertjahrfeier der Société Electrique Vevey-Montreux (SEVM) im Kongresszentrum Montreux vom 11. August bis 7. September 1986 durchgeführt wird.



1. Generalversammlungen

Freitag, 5. September 1986

1.1 Generalversammlung des VSE

- 15.45 Uhr *Generalversammlung des VSE, im Kongresszentrum, Grand-rue, Montreux*
mit Festvortrag von André Gardel, Professor an der Eidgenössischen Technischen Hochschule, Lausanne, zum Thema: «Réflexions sur l'avenir énergétique suisse et mondial»
Zur Generalversammlung des VSE und zum Festvortrag sind auch die Mitglieder des SEV sowie die Damen freundlich eingeladen.
Die Ansprachen und Traktanden der Generalversammlung VSE (inkl. Festvortrag) werden simultan deutsch-französisch und französisch-deutsch übersetzt.

Samstag, 6. September 1986

1.2 Generalversammlung des SEV

- 09.30 Uhr *Generalversammlung des SEV, im Kongresszentrum, Grand-rue, Montreux*
mit Festvortrag von Herrn Theodor Irmer, Directeur, Comité Consultatif International Télégraphique et Téléphonique (CCITT), Genève,
zum Thema: «ISDN – Chance und Herausforderung für Netzbetreiber, Industrie und Kunden».
Zur Generalversammlung des SEV und zum Festvortrag sind auch die Mitglieder des VSE sowie die Damen freundlich eingeladen.

2. Gemeinsamer Gesellschaftsabend

Freitag, 5. September 1986

- ab 19.45 Uhr *Aperitif im Casino von Montreux*
gespendet von der Gemeindeverwaltung von Montreux
- 20.15 Uhr *Gemeinsames Nachtessen der Gäste und der Mitglieder des SEV und des VSE im Casino Montreux*
Unterhaltungsprogramm, organisiert und gespendet von der Société Romande d'Electricité, Clarens
Kosten des trockenen Gedeckes, einschliesslich Café crème und Bedienung: Fr. 55.–

3. Besichtigungen und Exkursionen

Freitag, 5. September 1986

Besichtigungen nach freier Wahl

3.1 Ateliers de Constructions Mécaniques de Vevey S.A., Vevey

- 11.00 Uhr *Besammlung vor dem Bahnhof SBB, Montreux*
- 11.10 Uhr *Abfahrt des Cars nach Vevey*
- 11.30 Uhr *Mittagessen im Casino du Rivage*
anschliessend Einführung und Vorstellung der Ateliers de Constructions
- 13.30 Uhr *Besichtigung*
- 14.45 Uhr *Abfahrt des Cars nach Montreux*
- 15.00 Uhr *Ankunft des Cars in Montreux, Kongresszentrum*
Parkplätze für Privat-PW im Firmenareal sind in beschränkter Zahl vorhanden.
Kosten, inkl. Fahrt, Mittagessen und Unkostenbeitrag: Fr. 35.–

3.2 Ciba-Geigy S.A., Monthey

11.00 Uhr Besammlung vor dem Bahnhof SBB, Montreux
11.10 Uhr Abfahrt des Cars nach Monthey
11.45 Uhr Besichtigung
13.00 Uhr Mittagessen im Personalrestaurant, offeriert durch die einladende Unternehmung
14.30 Uhr Abfahrt des Cars nach Montreux
ca. 15.00 Uhr Ankunft in Montreux, Kongresszentrum
Parkplätze für Privat-PW: nur sehr beschränkt vorhanden
Kosten, inkl. Fahrt und Unkostenbeitrag: Fr. 25.–

3.3 Giovanola Frères S.A., Monthey

11.00 Uhr Besammlung vor dem Bahnhof SBB, Montreux
11.10 Uhr Abfahrt des Cars nach Monthey
11.45 Uhr Mittagessen in Vionnaz (Manoir du Vigneron)
13.45 Uhr Besichtigung
14.30 Uhr Abfahrt des Cars nach Montreux
ca. 15.00 Uhr Ankunft in Montreux, Kongresszentrum
Parkplätze: im Firmenareal
Kosten, inkl. Fahrt, Mittagessen und Unkostenbeitrag: Fr. 45.–

3.4 Centre de télécommunication (PTT), Mont Pèlerin

11.00 Uhr Besammlung vor dem Bahnhof SBB, Montreux
11.10 Uhr Abfahrt des Cars nach dem Mont Pèlerin
11.50 Uhr Besichtigung der Anlagen
13.15 Uhr Mittagessen im Restaurant de la Gare du Funiculaire
14.30 Uhr Abfahrt des Cars nach Montreux
15.00 Uhr Ankunft in Montreux, Kongresszentrum
Parkplätze beschränkt vorhanden
Kosten inkl. Fahrt, Mittagessen und Unkostenbeitrag: Fr. 40.–

Für die Damen

3.5 Musée de l'Alimentation Nestlé, Vevey

13.45 Uhr Abfahrt des Busses der VMCV ab Marktplatz, Montreux
14.00 Uhr Besuch des Museums
16.45 Uhr Abfahrt des Busses der VMCV nach Montreux
17.00 Uhr Ankunft in Montreux, Marktplatz
Kosten der Fahrt inkl. Eintritt und Begleitung: Fr. 15.–

3.6 Musée Suisse d'appareils photographiques, Vevey

13.45 Uhr Abfahrt des Busses der VMCV ab Marktplatz, Montreux
14.00 Uhr Besuch des Museums
16.00 Uhr Abfahrt des Busses der VMCV nach Montreux
16.15 Uhr Ankunft in Montreux, Marktplatz
Kosten der Fahrt inkl. Begleitung Fr. 13.–

3.7 Musée du Vieux-Vevey, Vevey

13.45 Uhr Abfahrt des Busses der VMCV ab Marktplatz, Montreux
14.00 Uhr Besuch des Museums
16.00 Uhr Abfahrt des Busses der VMCV nach Montreux
16.15 Uhr Ankunft in Montreux, Marktplatz
Kosten der Fahrt inkl. Begleitung Fr. 13.–

Samstag, 6. September 1986

3.8 Kreuzfahrt auf dem Lac Léman mit zwei Schiffen (Simplon und Helvétie)

12.00 Uhr Besammlung am Anlegeplatz von Montreux
12.20 Uhr Abfahrt des ersten Schiffes
12.40 Uhr Abfahrt des zweiten Schiffes
Mittagessen auf den Schiffen
ca. 15.20 Uhr Rückkehr des ersten Schiffes in Montreux
ca. 15.40 Uhr Rückkehr des zweiten Schiffes in Montreux
Kosten der Fahrt (inkl. Mittagessen): Fr. 50.–

Der Abend steht zur freien Verfügung

Sonntag, 7. September 1986

3.9 Besichtigung der Anlagen der Société des Forces Motrices du Grand-St-Bernard in Pallazuit und der Barrage des Toules

10.00 Uhr Abfahrt des Cars vor dem Bahnhof SBB, Montreux
11.00 Uhr Besichtigung
Mittagessen offeriert durch die einladende Unternehmung
15.45 Uhr Ankunft in Montreux, Bahnhof SBB
Kosten der Fahrt: Fr. 30.–

3.10 Besichtigung der Zentralen La Bâtiaz und Vallorcine sowie der Staumauer Emosson der Electricité d'Emosson, Martigny (3 Gruppen à 50 bis 60 Personen)

07.30 Uhr Abfahrt der Cars vor dem Bahnhof SBB, Montreux
Gruppe 1 (Car 1)
08.15 Uhr Einführung und Besichtigung der Zentrale Bâtiaz
09.45 Uhr Besichtigung der Zentrale Vallorcine (F)
11.00 Uhr Besichtigung der Staumauer Emosson
11.45 Uhr Mittagessen in Col de la Gueulaz

	Gruppe 2 (Car 2)
08.45 Uhr	Einführung und Besichtigung der Zentrale Vallorcine
10.20 Uhr	Staumauer Emosson, Besichtigung und Spaziergänge
11.45 Uhr	Mittagessen in Finhaut
	Gruppe 3 (Car 3)
09.15 Uhr	Einführung bei der Staumauer Emosson
09.30 Uhr	Staumauer Emosson, Besichtigung und Spaziergänge
11.45 Uhr	Besichtigung der Zentrale La Bâtiaz
12.45 Uhr	Mittagessen in Martigny
	Die Mittagessen werden von der einladenden Unternehmung gespendet
15.15 Uhr	Ankunft der Cars in Martigny (alle Gruppen)
16.00 Uhr	Ankunft der Cars in Montreux, Bahnhof SBB
	Kosten der Fahrt: Fr. 30.–
	Die Zuteilung zu den Gruppen erfolgt nach Eingang der Anmeldungen

3.11 Besichtigung des Salzbergwerks in Bex

09.00 Uhr	Abfahrt des Cars vor dem Bahnhof SBB, Montreux
10.00 Uhr	Besichtigung
12.30 Uhr	Mittagessen im Salzbergwerk (ab 20 Personen)
14.00 Uhr	Abfahrt nach Montreux
15.00 Uhr	Ankunft in Montreux, Bahnhof SBB
	Parkplätze für Privat-PW stehen zur Verfügung
	Kosten für die Fahrt, den Eintritt und das Mittagessen: Fr. 60.–

3.12 Fahrt auf den Rochers-de-Naye (2045 m)

09.00 Uhr	Abfahrt hinter dem Bahnhof SBB, Montreux (Station MOB)
	Fahrtzeit 55 Min.
12.00 Uhr	Mittagessen im Restaurant des Rochers-de-Naye
15.00 Uhr	Abfahrt nach Montreux
16.00 Uhr	Ankunft in Montreux, Bahnhof SBB
	Kosten inkl. Fahrt, Mittagessen und Reisebegleitung: Fr. 60.–

3.13 Wanderung Villeneuve–Les Grangettes–Le Bouveret

10.00 Uhr	Abfahrt mit dem Bus der VMCV ab Marktplatz Montreux
10.30 Uhr	Beginn der Wanderung ab Villeneuve
ca. 12.00 Uhr	Mittagessen in Le Bouveret im Restaurant Rive-Bleue
14.00 Uhr	Abfahrt mit dem Bus nach Montreux
14.30 Uhr	Ankunft in Montreux, Marktplatz
	Kosten der Fahrt, inkl. Mittagessen und Begleitung: Fr. 40.–

Bemerkungen

1. Die Zuteilung zu den einzelnen Besichtigungen und Exkursionen erfolgt nach Eingang der Anmeldungen. Da die Zahl der Teilnehmer beschränkt ist, müssen die Veranstalter sich Änderungen in der Zuteilung, nach vorhergehender Benachrichtigung der Teilnehmer, vorbehalten.
2. Für die Exkursionen vom Sonntag, 7. September 1986 (3.9, 3.10, 3.12, und 3.13), sind Regenschutz und gute Schuhe empfehlenswert. Für die Exkursion 3.13 ist eine Schlechtwettervariante vorgesehen.
3. Für die Exkursion 3.10 ist ein Pass oder eine Identitätskarte erforderlich.

4. Die bei den Besichtigungen und Exkursionen angegebenen Preise verstehen sich ohne Getränke.
5. Das Gepäck kann bei den Besichtigungen vom Freitag, 5. September 1986, und Sonntag, 7. September 1986, in den Cars mitgeführt werden. Teilnehmer der Schifffahrt vom Samstag, die gleichentags mit dem Zug nach Hause zurückkehren, sind gebeten, ihr Gepäck vor der Generalversammlung SEV im Bahnhof Montreux zu deponieren. Auch die Teilnehmer der Exkursionen 3.12 und 3.13 sind gebeten, ihr Gepäck im Bahnhof SBB Montreux zu deponieren.
6. Diejenigen Teilnehmer, die für einzelne Besichtigungen und Exkursionen, wo überhaupt möglich, den eigenen PW benützen, sind gebeten, dies auf der Anmeldekarte zu vermerken. Wir empfehlen Ihnen, generell auf die Benützung der Privat-PW zu verzichten!

Unterkunft

Die Veranstalter haben in mehreren Hotels verschiedener Kategorien in Montreux die benötigte Anzahl Zimmer reserviert. Die Preise pro Person, inkl. Frühstück, Service und Taxen, betragen:

Kategorie I	Fr. 130.– bis Fr. 170.–
Kategorie II	Fr. 80.– bis Fr. 120.–
Kategorie III	Fr. 70.– bis Fr. 80.–
Kategorie IV	unter Fr. 60.–

Bestellungen von Hotelzimmern sind auf dem Anmeldeformular zu vermerken. Die Bestätigung der Reservation erfolgt durch das Verkehrsbüro Montreux. Die Teilnehmer sind gebeten, mit den Hotels direkt abzurechnen.

Teilnehmerkarte

Die Teilnehmerkarte ist für alle Teilnehmer obligatorisch, sofern nicht nur die Generalversammlungen besucht werden. Der Preis der Teilnehmerkarte beträgt:

- Fr. 20.– für Junior-, Senior- und Freimitglieder
- Fr. 40.– für die übrigen Mitglieder

Im Preis der Teilnehmerkarte ist die Teilnahme der begleitenden Damen eingeschlossen.

Die Teilnehmerkarten werden, zusammen mit den übrigen Unterlagen, nach Eingang der Anmeldungen und erfolgter Bezahlung der Kosten versandt.

Auskunftsbüro

Das Auskunftsbüro des SEV und des VSE befindet sich im Foyer des Kongresszentrums, Montreux, Telefon 021/63 76 70. Öffnungszeiten:

Freitag, 5. September 1986:	9.30–19.00 Uhr durchgehend
Samstag, 6. September 1986:	8.00–18.00 Uhr durchgehend
Sonntag, 7. September 1986:	7.00–9.00 Uhr

Pressebüro

Das Pressebüro des SEV und des VSE befindet sich im Kongresszentrum. Es ist geöffnet:

Freitag, 5. September 1986:	15.00–18.00 Uhr
Samstag, 6. September 1986:	9.00–12.00 Uhr

Anmeldung

Die Teilnehmer sind gebeten, ihre Anmeldungen möglichst frühzeitig zu richten an:

Letzter Anmeldetermin 22. August 1986

Schweizerischer Elektrotechnischer Verein (SEV)
Vereinsverwaltung
Postfach
8034 Zürich
Telefon 01/384 91 11

Für die Anmeldung und Einzahlung ist das dem Bulletin SEV/VSE Nr. 14 vom 26. Juli 1986 beigelegte Anmeldeformular zu verwenden.
Postcheckkonto 80-6133-2, Schweizerischer Elektrotechnischer Verein, Zürich

Fahrplan

St.Gallen	ab	6.38
Zürich	ab	8.00
Bern	ab	9.16
Lausanne	an	10.22
Lausanne	ab	10.28
Montreux	an	10.47
Basel	ab	6.59
Lausanne	an	9.10
Lausanne	ab	9.28
Montreux	an	9.47
Genève	ab	9.45
Lausanne	ab	10.28
Montreux	an	10.47

Montreux	ab	16.06
Lausanne	an	16.26
Lausanne	ab	16.32
Bern	ab	17.41
Zürich	ab	19.04
St.Gallen	an	20.13
Montreux	ab	17.06
Lausanne	an	17.26
Lausanne	ab	17.40
Basel	an	19.54
Montreux	ab	16.06
Lausanne	ab	16.29
Genève	an	17.08

Die neuen Messwandler

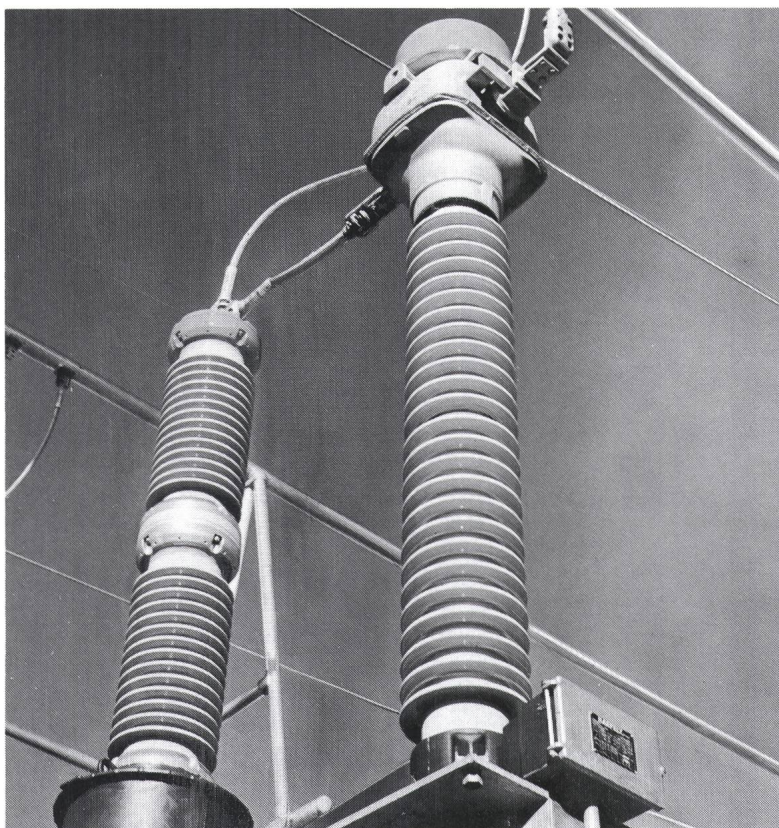
Induktive Spannungswandler

Kombiwandler

Kopfstromwandler

Kapazitive Spannungswandler

bis 765 kV



Die neuen Druckschriften Induktive Spannungswandler, Kopfstromwandler und Kombiwandler geben Ihnen eine aktuelle Information über den heutigen Stand der Messwandlertechnik. Wir senden Ihnen diese gerne auf Anfrage zu. Emil Haefely & Cie. AG, CH-4028 Basel/Schweiz, Postfach, Telefon 061- 53 51 11, Telex 62 469 ehb ch.

HAEFELY

ZUMTOBEL

Überlegene Lichttechnik

für

*Büro und Verwaltung
Industrie und
Gewerbe
Verkaufsräume
und Museen
Öffentliche Gebäude
und Banken
Schulen und
Universitäten
Krankenhäuser und
Pflegeheime
Sportstätten und
Verkehrsbauten*

ZUMTOBEL AG
für Beleuchtungstechnik
CH-8153 Rümlang, Riedackerstr. 7
Tel. 01/8171555, TX 57405

**Voir et entendre de dedans
qui se trouve devant la porte?**
Oui!
Avec des produits Feller!

Système de surveillance de porte à moniteur
Cesophone Feller



Feller



Feller AG
CH-8810 Horgen
Tél. 01 725 65 65

Mit uns können Sie Stahl wirksam vor Korrosion schützen

Hochwertige 2-K-Zinkstaubgrundierung,
rasch trocknend: FRIAZINC R

Bewährter 1-K-Dickschichtanstrich,
auch für Überholungen: ICOSIT 5530

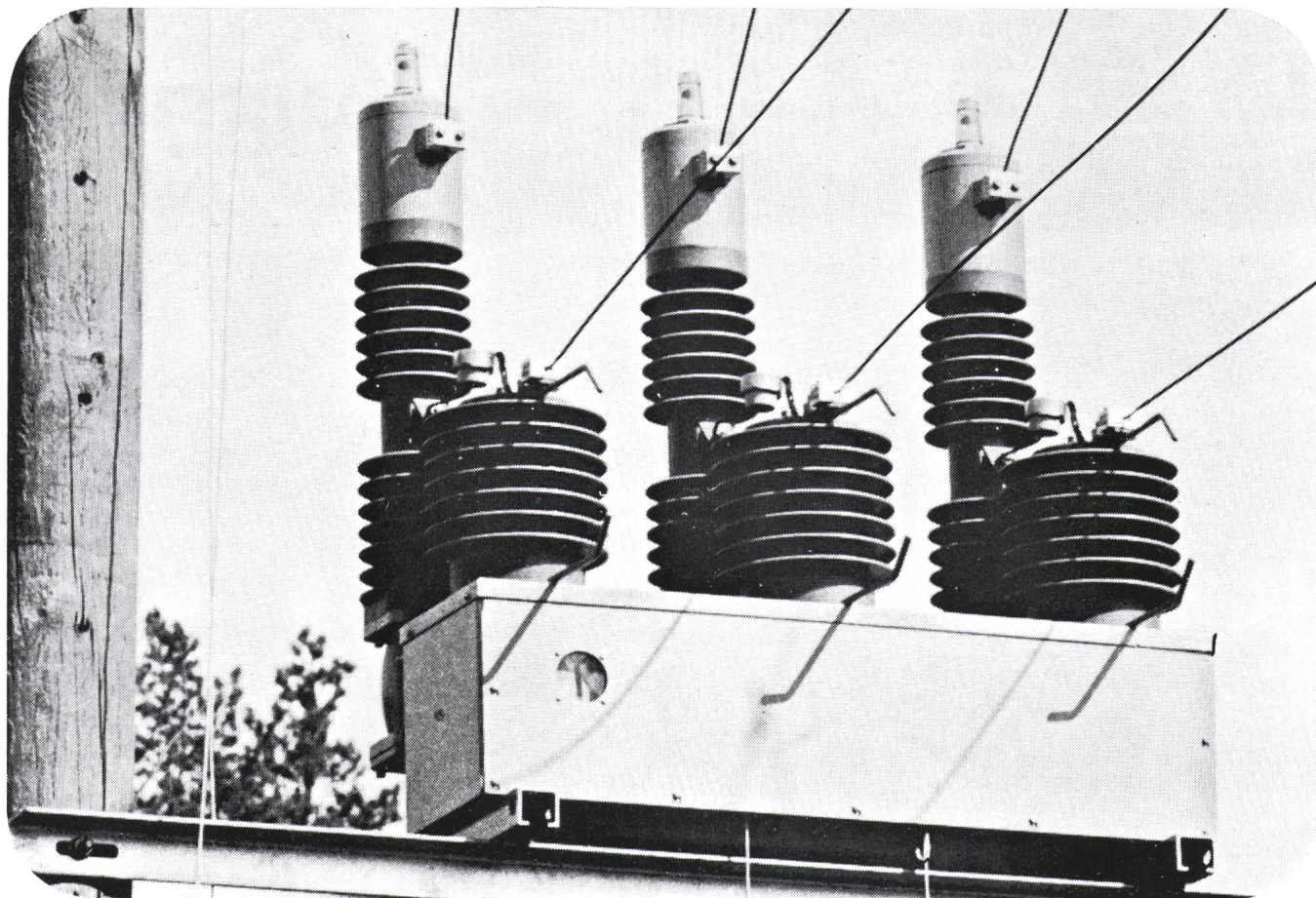
Schweres Korrosionsschutzsystem für
höchste Beanspruchungen: ICOSIT EG-System

Besonders wirtschaftliches und robustes
2-K-Dickschichtsystem: ICOSIT
POXICOLOR



INERTOL AG

Bautenschutzchemie • Produits anticorrosifs
Hegmattenstrasse 15, 8404 Winterthur
Telefon 052/27 77 77



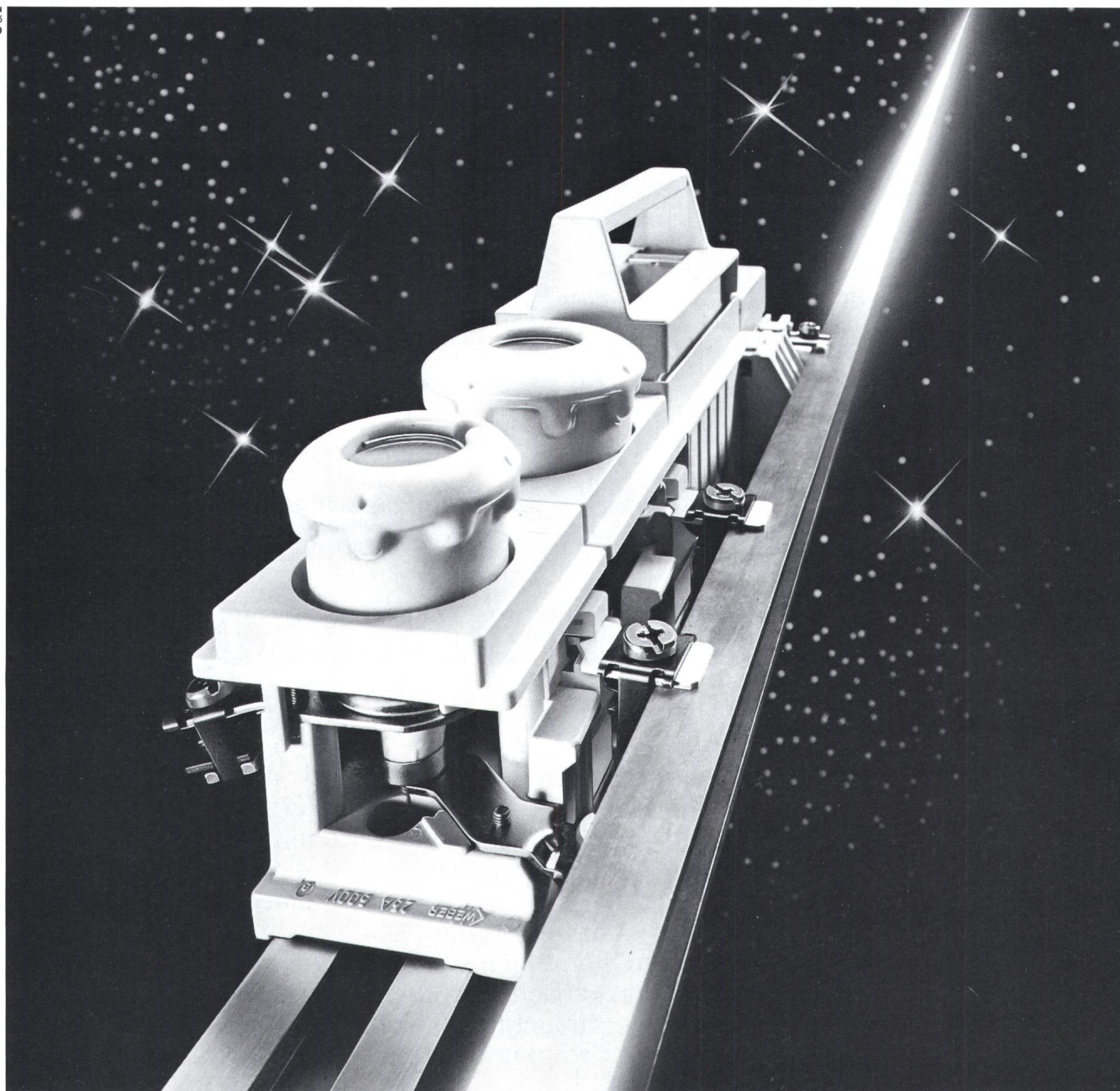
[®]Araldit-Isolationen in der Mitternachtssonne

Ausgezeichnete elektrische und mechanische Eigenschaftswerte im Freiluftbetrieb gehören zu den charakteristischen Merkmalen von Formstoffen aus cycloaliphatischen Araldit-Epoxidharzen. In dieser finnischen Abzweigstation sind mit Stromwandlern kombinierte ölarme 24 kV/150 MVA-Streckenschalter im Sommer einer relativen Luftfeuchtigkeit von etwa 60% und im Winter Temperaturen bis zu minus 30°C ausgesetzt.

Zum Umgießen der Polrohre sowie zur Isolation der Stromwandler diente hier ein während Jahren unter Freiluftbedingungen geprüftes cycloaliphatisches Araldit-System. Die ästhetisch ansprechenden Schalter von stark reduzierten Abmessungen und damit geringem Gewicht werden bereits erfolgreich in Serie gefertigt.

CIBA-GEIGY

Weber AG
Elektrotechnische Apparate und Systeme
CH-6020 Emmenbrücke
Tel. 041/50 55 44, Telex 868 534 WAG CH
CH-1020 Renens
Tél. 021/24 45 47



UNILINE. Die neue Sicherungselemente-Generation.

UNILINE Sicherungselemente mit gleichem Sammelschienen-Niveau wie Weber Leitungsschutzschalter UNICLIC erleichtern die Verschienung. Sie sind bei montierter Sammelschiene ein- und ausbaubar (Kreuzschlitz- und Normalschraubenzieher für Ein- und Abgangsklemmen).

Das universelle System vereinfacht die Lagerhaltung. Neutralleitertrenner können angebaut, Frontabdeckungen separat geliefert werden. Die hellblaue Neutralleiterbezeichnung ist integriert.

Vollständige Reihe 25-160 A.

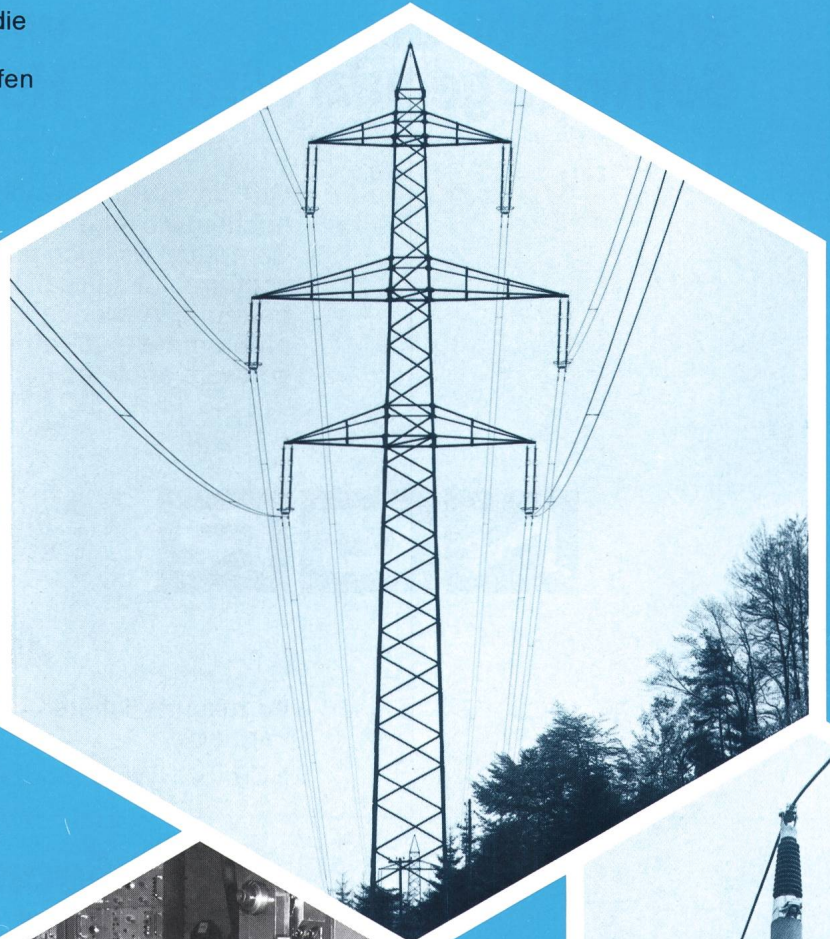
+GF+ Elektro-Armaturen für eine störungsfreie Energie-Übertragung

+GF+ forscht und entwickelt Armaturen für die elektrische Energie-Übertragung

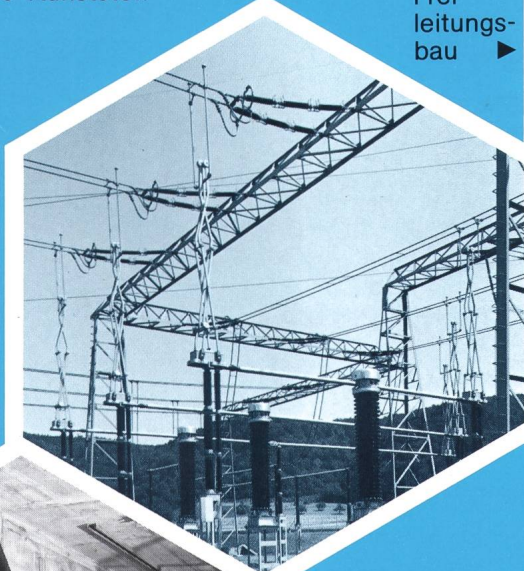
+GF+ fabriziert Armaturen aus den Werkstoffen

- Temperguss
- Sphäroguss
- Grauguss
- Stahl
- Alu-Legierungen
- Kupfer und Bronze
- Kunststoff

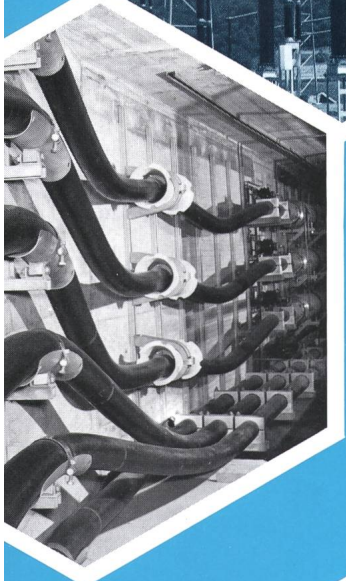
Frei-
leitungs-
bau ▶



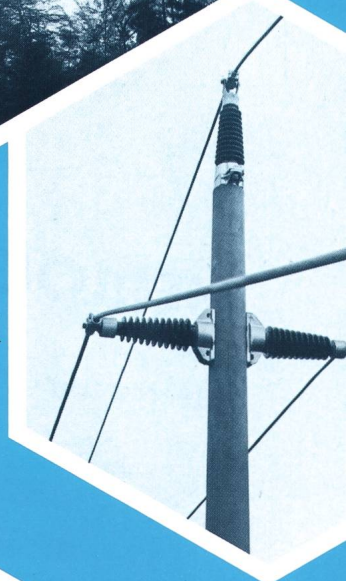
ionen-
▶



Kabel-
verlegung
◀



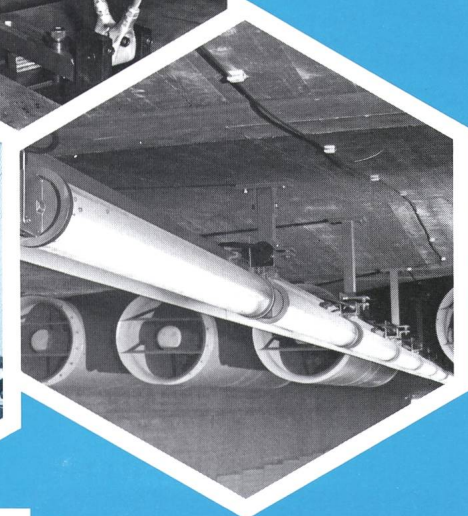
Isolatoren-
Industrie ▶



Fahr-
leitungs-
bau ▶



Tunnel-
beleuchtungs-
anlagen
◀



+GF+

Georg Fischer Aktiengesellschaft

Branche Elektro-Armaturen

Unsere Branche Elektro-Armaturen steht Ihnen für Auskünfte gerne zur Verfügung. Verlangen Sie detaillierte Unterlagen bei

Werk Schaffhausen:
CH-8201 **Schaffhausen**
Telefon: (053) 8 40 33/8 40 35
Telex: 76 971 afs ch

Werk Singen:
D-7702 **Gottmadingen-Bietingen**
Telefon: (07734) 6365
Telex: 793 881-0 af d

**Computer-Hardware
ist nur so gut,
wie sie von der
Software genutzt wird.**

**Computer-Software
ist nur so gut,
wie es die
Hardware erlaubt.**

Gut, dass NCR sowohl
hochentwickelte
Computer als auch praxis-
konforme Organisations-
beratung, Anwender-
programme und Betriebs-
software anbietet.

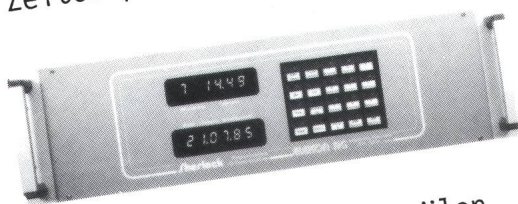
NCR



Ihr zukunftsicherer
Partner
NCR (SCHWEIZ), 8301 Glattzentrum

SHERLOCK

Zeitcomputer und Hauptuhr



mit 8- bis 32 Schaltkanälen
Jahresprogramm
Feiertagsprogramm
Anschluss für Nebenuhren

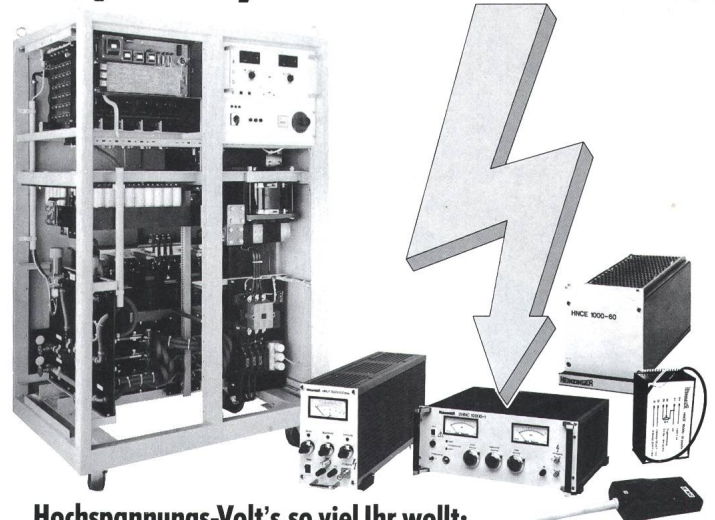
mit Funkzeitempfänger für
vollautomatische
So/Wi-Zeitungstellung

Telefon 041 / 57 40 40

ELEKON

Elekon AG
Industrielle Elektronik
Luzernerstrasse 135
CH - 6014 Littau

**Spannung kiloweise:
1 KV, 10KV, 100KV oder x KV...**



...Hochspannungs-Volt's so viel Ihr wollt:

- Hochspannungs-Labornetzgeräte:
600 V ... 300 KV / 6 W ... 3 KW
- 30 W Euro-Einschub Netzgeräte:
100 V ... 30 KV
- 2 W Hochspannungs-Module:
500 W ... 20 KV
- Doppel-Labornetzgeräte:
±500 V ... ±60 KV / 1 W ... 120 W
- Bipolare Hochspannungs-Netz-
geräte: ±500 V ... ±10 KV /
2 W ... 20 W

Unser lückenloses Hochspannungs-Programm (zum Teil programmierbar über IEEE BUS) beinhaltet auch Geräte für: Kondensatorladung, Entladungslampen, Hochspannungs-Digitalvoltmeter etc. Am besten Sie rufen uns an!



Dr. K. Witmer Elektronik AG

Seestrasse 141
CH-8703 Erlenbach/ZH
Tel. 01/915 35 61

Bureau de vente Suisse Romande
Rue Marteney 3, 1005 Lausanne
Tel. 021/22 85 37



Möchten Sie in Zukunft lieber digifonieren, dataphonen, integriert netwörken oder was?

Eines ist heute ganz klar: Mit Begriffen von gestern werden wir der Zukunft bestimmt nicht mehr gerecht. Und weil wir die Hauszentrale Hasler SL-1 für die Zukunft gebaut haben, kann man mit ihr wesentlich mehr tun, als auf modernste Art und Weise telefonieren. Denn Hasler SL-1 überträgt ausser Sprache auch Text, Bild und Daten.

Modernste Digitaltechnik, bewährte Software-Pakete und eine umfassendes Angebot an Datenschnittstellen machen Hasler SL-1 zum optimalen Haus-Kommunikationssystem für die nächsten Jahrzehnte. Für jede Unternehmensgrösse. Ausserdem bietet Ihnen Hasler nicht nur eine erstklassige Beratung während der Planungsphase, sondern

selbstverständlich auch den entsprechenden Service danach.

Coupon einsenden oder anrufen genügt.

Informieren Sie uns bitte unverbindlich über das Haus-Kommunikationssystem Hasler SL-1 für Sprache, Text, Bild und Daten.

Firma 36

Adresse

PLZ/Ort

Zuständig

Telefon

Hasler AG, Ressort Werbung, Belpstrasse 23, CH-3000 Bern 14

Hasler AG
Geschäftsbereich Inhouse-Vermittlung

Ressort Werbung
Belpstrasse 23
CH-3000 Bern 14
Telefon 031 63 2111
Telex 911 119 hag ch
Telefax 031 63 21 82

Zweigniederlassungen in Bern, Luzern,
Lausanne und Dübendorf.



Hasler

**Wir verbinden Sie jetzt
mit der Zukunft: SL-1.**

TECHNOLOGIE DE POINTE

10-220kV

Câbles à haute tension
Hochspannungskabel/EPR



SOCIÉTÉ ANONYME DES
CABLERIES & TREFILERIES
DE COSSONAY