

**Zeitschrift:** Bulletin des Schweizerischen Elektrotechnischen Vereins, des Verbandes Schweizerischer Elektrizitätsunternehmen = Bulletin de l'Association suisse des électriciens, de l'Association des entreprises électriques suisses

**Herausgeber:** Schweizerischer Elektrotechnischer Verein ; Verband Schweizerischer Elektrizitätsunternehmen

**Band:** 73 (1982)

**Heft:** 18

**Rubrik:** Aus Mitgliedwerken = Informations des membres de l'UCS

### **Nutzungsbedingungen**

Die ETH-Bibliothek ist die Anbieterin der digitalisierten Zeitschriften auf E-Periodica. Sie besitzt keine Urheberrechte an den Zeitschriften und ist nicht verantwortlich für deren Inhalte. Die Rechte liegen in der Regel bei den Herausgebern beziehungsweise den externen Rechteinhabern. Das Veröffentlichen von Bildern in Print- und Online-Publikationen sowie auf Social Media-Kanälen oder Webseiten ist nur mit vorheriger Genehmigung der Rechteinhaber erlaubt. [Mehr erfahren](#)

### **Conditions d'utilisation**

L'ETH Library est le fournisseur des revues numérisées. Elle ne détient aucun droit d'auteur sur les revues et n'est pas responsable de leur contenu. En règle générale, les droits sont détenus par les éditeurs ou les détenteurs de droits externes. La reproduction d'images dans des publications imprimées ou en ligne ainsi que sur des canaux de médias sociaux ou des sites web n'est autorisée qu'avec l'accord préalable des détenteurs des droits. [En savoir plus](#)

### **Terms of use**

The ETH Library is the provider of the digitised journals. It does not own any copyrights to the journals and is not responsible for their content. The rights usually lie with the publishers or the external rights holders. Publishing images in print and online publications, as well as on social media channels or websites, is only permitted with the prior consent of the rights holders. [Find out more](#)

**Download PDF:** 26.01.2026

**ETH-Bibliothek Zürich, E-Periodica, <https://www.e-periodica.ch>**

### Les Services Industriels de la Ville de Sion

*Les Services Industriels de la Ville de Sion ont pour but d'assurer dans la zone desservie par leur réseau, la distribution de l'eau, du gaz, de l'électricité et des programmes captés par leur antenne collective ainsi que l'établissement des installations nécessaires à cet effet.*

*Conformément à leur statut, les Services Industriels constituent un service public et revêtent la forme d'une exploitation industrielle et commerciale. La Direction est soumise au Conseil communal par l'intermédiaire d'un Comité de direction de 5 membres. L'effectif 1982 des Services Industriels s'élève à 244 personnes, dont 40 affectées à l'exploitation des usines de Lienne S.A. et de Lizerne et Morge S.A. Le chiffre d'affaires des Services industriels dépasse 50 millions de francs.*

*Les Services Industriels sont de plus mandatés pour gérer et exploiter un certain nombre de sociétés dont les plus importantes sont: l'Electricité de la Lienne S.A., Lizerne et Morge S.A., Leteygeon S.A., les Forces Motrices Valaisannes S.A., Télédistribution Intercommunale S.A., Traitement Electronique de l'Information S.A., Gazoduc S.A. et Sogaval S.A. Ces sociétés représentent pour les Services Industriels un chiffre d'affaires supplémentaire de 30 millions de francs.*



Centre administratif et technique

Les Services Industriels de la Ville de Sion célèbrent cette année leur 75<sup>e</sup> anniversaire. La date de 1982 a été choisie parce que c'est le 1<sup>er</sup> mai 1907 que la Municipalité de Sion inaugura sa propre usine de production d'énergie électrique sur la Lienne près de St-Léonard, et c'est en séance du Conseil communal du 8 mai 1907 qu'elle ratifia l'achat de la Société d'électricité de Sion réunissant dès lors, dans une même entreprise, la fourniture des trois éléments essentiels que sont: l'eau, le gaz et l'électricité.

La célébration de ce 75<sup>e</sup> anniversaire procède de deux motivations essentielles.

Après trois quart de siècle d'existence, il est bon de regarder derrière soi pour mesurer le chemin parcouru et pour analyser l'évolution de l'entreprise parallèlement à celle de la cité. Cette rétrospective apporte une contribution à l'histoire de notre cité, de notre ville et de notre région. Elle nous donne l'occasion de relever les mérites de chacun et de rendre hommage à tous ceux qui, de près ou de loin, ont participé à notre essor et à nos réalisations. Elle nous permet aussi de planter un jalon pour faire le point sur la situation des SI aujourd'hui dans tous les domaines afin de mieux préparer le futur.

La deuxième raison de cette commémoration, la plus importante consiste à faire mieux connaître les Services Industriels, leur organisation, leurs activités, leurs réalisations ainsi que leurs soucis et leurs projets d'avenir.

#### Historique

Les premiers contacts de Sion avec l'électricité datent de 1892, lorsque l'entreprise Dumont et Fils de Bellegarde en France proposa à la Municipalité de Sion de vendre de l'eau et de l'électricité à partir d'une usine située sur la rive droite de la Borgne près de son embouchure dans le Rhône.

Après la construction de l'usine dès 1892, la mise en place du réseau s'effectua durant les années 1895 et 1896. La force motrice était empruntée à un canal de 1500 m de long avec une chute de 7 m. Deux turbines avec dynamo accouplées et un générateur développaient une force d'au minimum 175 chevaux. L'énergie produite servait à l'éclairage de la ville ainsi qu'à la mise en mouvement de pompes de refoulement d'eau qui, par une conduite de 2 km fournissait à la ville de l'eau potable. L'électricité supplanta alors le gaz pour l'éclairage public et des candélabres fixés sur les bordures des trottoirs remplacèrent les colonnes placées contre les murs des rues principales de Sion.

Malheureusement en 1901, l'usine Dumont s'ensabla et ne fut plus en mesure de faire face aux besoins de la population tant en eau qu'en électricité.

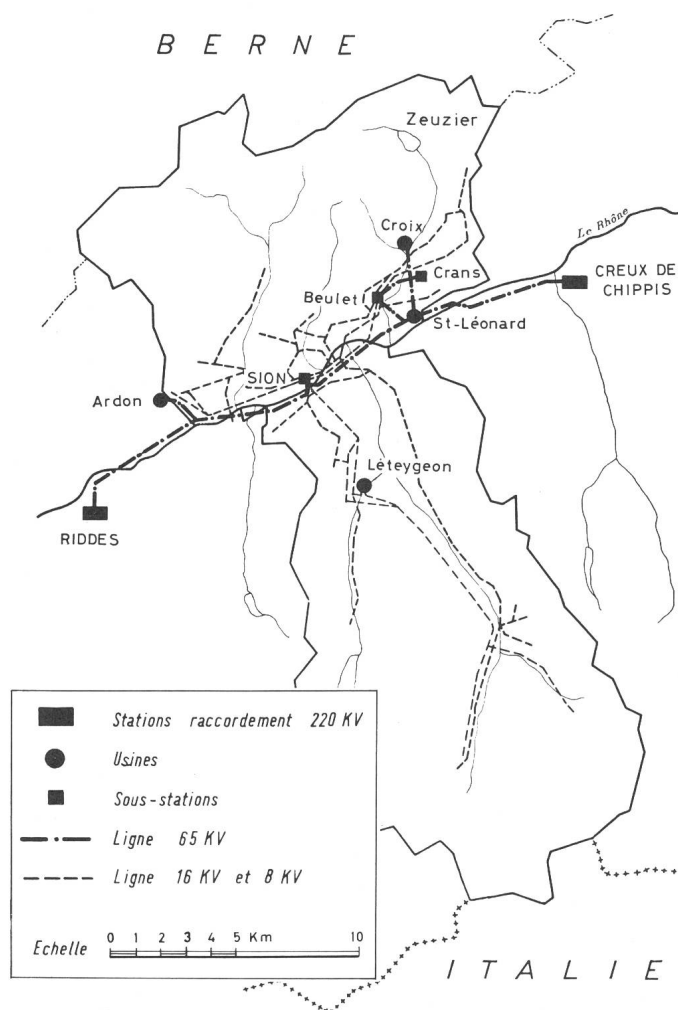
Le réseau électrique de la ville fut racheté par la Société d'électricité de la ville de Sion nouvellement constituée qui s'associa avec M. G. Stächelín, propriétaire de l'usine de Vernayaz, pour assurer la fourniture de l'énergie et le développement du réseau.

En 1904, la Municipalité mit au concours la fourniture de l'énergie électrique nécessaire à la ville de Sion. Une des variantes prévoyait que la commune assurerait elle-même son approvisionnement en électricité, ceci par un projet de construction d'une usine électrique sur la Lienne. En 1905, la ville de Sion acquit les concessions nécessaires auprès des communes riveraines de la Lienne et simultanément négocia l'achat du réseau électrique constitué par la Société d'électricité de la ville de Sion; rachat qui sera ratifié le 8 mai 1907 soit, 8 jours après l'inauguration de l'usine électrique. Il est à noter que cette usine est toujours en exploitation. Seules les installations ont été modifiées ultérieurement.



Usine de Beulet sur la Lienne inaugurée en 1907

Géographiquement, l'extension du réseau de distribution s'est principalement faite jusqu'en 1930. Ensuite, le souci des Services Industriels fut surtout la ramification et l'augmentation de capacité de son réseau. Actuellement, les Services Industriels desservent plus de 45 000 abonnés (70 000 en période de pointe) répartis sur 22 communes soit: Sion, les Agettes, Arbaz, Ayent, Chermignon, Conthey, Evolène, Grimsuat, Icoigne, Lens, Hérémence, Mase, Montana, Nax, St-Léonard, St-Martin, Salins, Savièse, Vernamiège, Vétroz, Vex, Veysonnaz, c'est-à-dire, la partie du Valais central s'étendant en direction nord-sud de la frontière bernoise à l'Italie et en direction ouest-est d'Ardon au plateau de Montana. En ce qui concerne l'approvisionnement en énergie, l'augmentation constante de la consommation impliqua de la part des SI la prise de participation dans diverses sociétés productrices d'électricité, soit auprès de l'Electricité de la Lienne S.A., en 1953 puis de Lizerne et Morge S.A. en 1957, des Forces Motrices de Mattmark en 1959, de Leteygeon S.A. en 1975 et une sous-participation auprès de la centrale nucléaire de Bugey en France en 1974.



#### Etat des installations

Par une ligne 65 kV de 15 km, le réseau est relié aux usines d'Ardon (Lizerne et Morge) et de St-Léonard (Lienne) et branché sur le réseau suisse aux postes de couplage de Riddes (Ecône) et du Creux de Chippis. La transformation 65/16 kV est assurée par les sous-stations de Sion, de Beulet près de St-Léonard et de Crans-Montana représentant à elles trois, une puissance de 76 MVA. Par un réseau de 441 km de lignes et câbles 16 kV, ces sous-stations sont reliées à 432 stations 16/0,38 kV représentant une puissance installée totale de 156 MVA. De là, 532 km de lignes BT et 175 km de câbles principaux BT conduisent l'énergie jusqu'à 48 956 compteurs chez l'abonné.

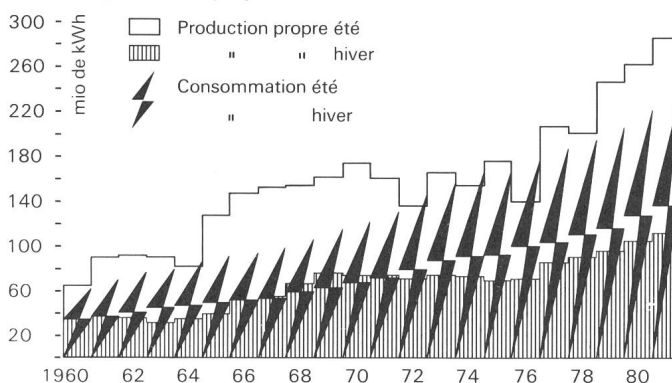


Sous-station de Crans-Montana

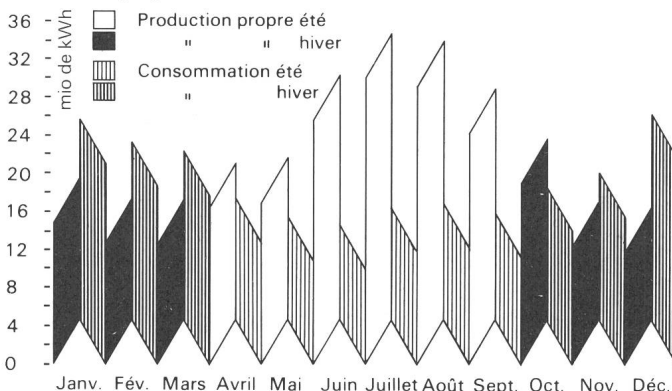
#### Consommation

Les Services Industriels ont distribué en 1981 quelque 240 millions de kWh. Il ressort du graphique ci-dessous un sérieux déficit en énergie d'hiver accentué par l'impossibilité d'accumuler dans le barrage de Zeuzier.

#### Evolution production propre-consommation

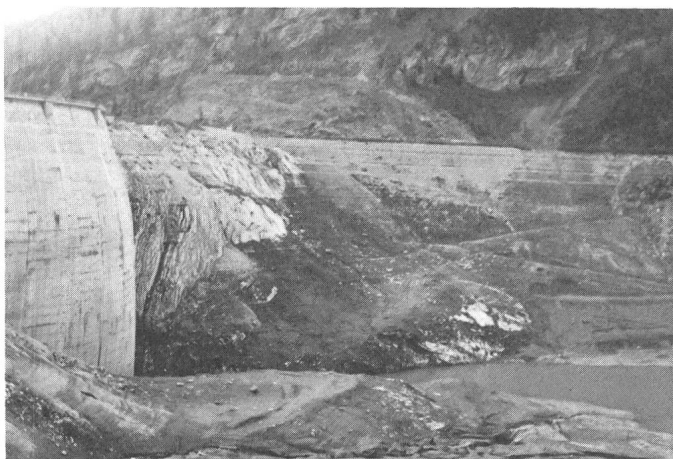


#### Production propre - consommation en 1981



#### Approvisionnement

**Electricité de la Lienne S.A.:** Actionnaires à 20%, les Services Industriels gèrent et exploitent cette société dont ils reçoivent en moyenne 50 millions de kWh par an. D'une puissance installée de 85 MW, cet aménagement produit actuellement surtout de l'énergie d'été, du fait de l'interdiction d'accumuler derrière le barrage de Zeuzier.



**Barrage de Zeuzier aujourd'hui encore vide**

**Lizerne et Morge S.A.:** Actionnaires à 20%, les Services Industriels exploitent cet aménagement dont ils reçoivent en moyenne 50 millions de kWh par an. D'une puissance installée de 50 MW, cet aménagement produit surtout de l'énergie d'été.

**Mattmark S.A.:** Actionnaires à 10%, les Services Industriels reçoivent de cet aménagement en moyenne 55 millions de kWh par an.

**Leteygeon S.A.:** Cet aménagement se situe dans le val d'Hérens à proximité de l'embouchure de la Dixence dans la Borgne et turbine les eaux basses de la Dixence. Actionnaires à 50% dans cet aménagement, les SI en reçoivent en moyenne 20 millions de kWh par an.

**AKEB – Bugey:** Les Services Industriels possèdent une sous-participation de 3,09% à l'AKEB ce qui correspond à 10 MW.

#### *Antenne collective*

Conscients de l'importance qu'ont prise la radio et la télévision dans la vie moderne de notre collectivité, les SI ont été à l'avant-garde de la distribution par câbles en mettant sur pied, dès 1972, un réseau qui, de Montana jusqu'à Ardon, distribue aujourd'hui à 13 000 prises seize programmes radio, dont quatre en stéréo, plus, tout récemment, le dernier-né «Couleur 3», et huit programmes télévision en couleurs, soit: SSR, SRG, TSI, TF1, A2, FR3, ARD, ZDF.

A l'exception de ZDF, fourni par les TT, les programmes sont captés par une antenne située sur les hauts de Conthey, à Lodze (alt. 2500 m), puis acheminés jusqu'à Sion par une ligne principale de 13 km. Un décodeur SECAM/PAL situé à Daillon, standardise les programmes TV, afin d'éviter aux abonnés le coûteux investissement d'un poste multinorme. Les programmes sont distribués directement par les SI dans les communes de Sion, de St-Léonard, de Savièse, de Conthey, de Vétroz et d'Ardon et par l'intermédiaire d'une société dont les SI sont actionnaires (TIV) dans les communes de Grimisuat, d'Arbaz, d'Ayent, d'Icogne, de Chermignon et de Montana. 440 km de câbles de distribution et 1400 amplificateurs sont nécessaires à l'alimentation de 10 000 prises TVS et 3000 prises TIV.



#### *Projet et avenir*

Le souci principal des Services Industriels durant ces prochaines années sera d'assurer leur approvisionnement en énergie électrique, plus particulièrement en énergie d'hiver. En effet, dès 1990, si aucune nouvelle source n'est à notre disposition, et en admettant des augmentations de l'ordre de 5% par année, les Services Industriels auront un manco de 100 à 125 millions de kWh par année dont un manco d'hiver de 80 millions de kWh.

Les SI doivent donc s'intéresser activement à toute nouvelle source de production, quelle soit hydraulique ou nucléaire. De nombreux projets sont actuellement à l'étude comme par exemple, la construction d'usines au fil de l'eau sur le Rhône, la construction d'aménagement pour la récupération des eaux basses de certaines vallées latérales, la Borgne et la Printze spécialement.

Michel Parvex, Directeur  
des Services Industriels de la Ville de Sion

#### **Bernische Kraftwerke AG, Bern**

Nach langer, mit grosser Tapferkeit ertragener Krankheit verstarb am 21. Juni 1982 Werner Schwander, Vizedirektor der Bernischen Kraftwerke, in seinem 63. Lebensjahr. Er war, ausser einem kurzen Unterbruch, seit 1946 bei den BKW tätig gewesen.

Herr Schwander trat 1946 als Netzingenieur bei der Betriebsleitung Pruntrut in die Dienste der BKW. Ab Oktober 1948 arbeitete er in Bern im Oberbetriebsbüro. 1954 nahm er bei der Atel in Olten eine Stelle an. Später war er als Direktor des Elektrizitätswerkes Davos tätig. Ab November 1958 war er wiederum bei den BKW beschäftigt, diesmal als technischer Assistent bei der Direktion III (Energieverkehr und Energieverteilung). Auf April 1969 wurde Herr Schwander zum Leiter der Abteilung für die Betriebsleitungen ernannt.

Aufgrund seiner Gewissenhaftigkeit in der Erledigung der ihm zugewiesenen Aufgaben wurde Herrn Schwander 1961 die Handlungsvollmacht, 1964 die Prokura und 1971 die direkte Unterschrift erteilt. Den Höhepunkt seiner Laufbahn erreichte er am 1. Januar 1973 mit der Ernennung zum Vizedirektor. Aufgrund seiner vielseitigen Ausbildung wurde Herrn Schwander ab 1. Mai 1974 die Leitung der Energieverkehrsabteilung übertragen.

Die Geschäftsleitung der BKW ist Herrn Schwander für seine langjährige wertvolle Arbeit und die der Unternehmung geleisteten Dienste zu Dank verpflichtet. Sie, sowie seine Kollegen und Mitarbeiter, werden des Verstorbenen stets ehrend gedenken.

#### **Liechtensteinische Kraftwerke, Schaan**

Anlässlich einer Begehung der hydraulischen Anlagen des Kraftwerkes Lawena mit dem Verwaltungsrat verschied am 18. August 1982 Herr Julius Beck, kaufm. Direktor, infolge Herzversagens in seinem 62. Altersjahr. Dir. Beck trat im Jahre 1943 in unseren Betrieb ein und wurde 1962 zum kaufm. Direktor befördert. Der Verstorbene erfreute sich ob seines Fachwissens, Pflichtbewusstseins und seines kollegialen Verhaltens grosser Wertschätzung. Für die Liechtensteinischen Kraftwerke erwarb er sich ausserordentlich grosse Verdienste.