

# Le genre *Etelea* Csiki, 1909 (Coleoptera : Scydmaenidae : Cephenniini)

Autor(en): **Besuchet, Claude / Vit, Stanislav**

Objektyp: **Article**

Zeitschrift: **Mitteilungen der Schweizerischen Entomologischen Gesellschaft =  
Bulletin de la Société Entomologique Suisse = Journal of the  
Swiss Entomological Society**

Band (Jahr): **77 (2004)**

Heft 3-4

PDF erstellt am: **26.09.2024**

Persistenter Link: <https://doi.org/10.5169/seals-402876>

## **Nutzungsbedingungen**

Die ETH-Bibliothek ist Anbieterin der digitalisierten Zeitschriften. Sie besitzt keine Urheberrechte an den Inhalten der Zeitschriften. Die Rechte liegen in der Regel bei den Herausgebern.

Die auf der Plattform e-periodica veröffentlichten Dokumente stehen für nicht-kommerzielle Zwecke in Lehre und Forschung sowie für die private Nutzung frei zur Verfügung. Einzelne Dateien oder Ausdrucke aus diesem Angebot können zusammen mit diesen Nutzungsbedingungen und den korrekten Herkunftsbezeichnungen weitergegeben werden.

Das Veröffentlichen von Bildern in Print- und Online-Publikationen ist nur mit vorheriger Genehmigung der Rechteinhaber erlaubt. Die systematische Speicherung von Teilen des elektronischen Angebots auf anderen Servern bedarf ebenfalls des schriftlichen Einverständnisses der Rechteinhaber.

## **Haftungsausschluss**

Alle Angaben erfolgen ohne Gewähr für Vollständigkeit oder Richtigkeit. Es wird keine Haftung übernommen für Schäden durch die Verwendung von Informationen aus diesem Online-Angebot oder durch das Fehlen von Informationen. Dies gilt auch für Inhalte Dritter, die über dieses Angebot zugänglich sind.

## Le genre *Etelea* Csiki, 1909 (Coleoptera : Scydmaenidae : Cephenniini)

CLAUDE BESUCHET<sup>1</sup> & STANISLAV VIT<sup>2</sup>

*Etelea* Csiki, 1909 (replacement name for *Microtherium* Petri, 1908, preoccupied) was known only by the original description. The original type-specimen, discovered only in 2003 in a provincial museum in Romania and a recent capture of eight specimens in the typical locality, gave us the opportunity to update the diagnosis of the genus *Etelea* Csiki, as well as the description of the type species *E. tenuis* Petri and to describe *E. tingitana* sp. n., with a taxonomic discussion.

*Etelea* Csiki, 1909 (nom de remplacement Pour *Microtherium* Petri, 1908, préoccupé) n'était connu que par la description originale. Le spécimen type original, découvert seulement en 2003 dans un musée provincial de Roumanie, et une récente capture de 8 spécimens dans la localité typique nous ont donné l'occasion de réactualiser la diagnose du genre *Etelea* Csiki et la description de l'espèce type *E. tenuis* Petri, ainsi que de décrire *E. tingitana* sp. n., avec une discussion taxonomique.

Keywords: Coleoptera, Scydmaenidae, Cephenniini, *Etelea*, taxonomy, Romania, Morocco.

### INTRODUCTION

Le nom *Etelea* a été proposé par Csiki (1909 : 29) en remplacement de *Microtherium* Petri, 1908, déjà préoccupé. Le genre *Microtherium* Petri (1908 : 570) et son espèce-type (*M. tenue* Petri, 1908) ont été décrits sur un exemplaire unique de sexe non précisé, trouvé à Turnu-Rosu (= Rotenturm) en Transylvanie, Roumanie. Jusqu'en 2003, aucun entomologiste n'avait pu examiner de visu le type de l'*Etelea tenuis* (Petri) resté inaccessible et personne n'avait pu retrouver ce très petit Scydménide endogé. Suite à cette situation, Doderò (1920 : 6) a fait tomber *Etelea* dans la synonymie de *Geodytes* Saulcy, sous-genre de *Cephennium* Müller & Kunze, statut qui lui a été conservé par Newton & Franz (1998 : 143). Mais cette synonymie subjective est erronée car les *Geodytes* ne sont pas représentés en Transylvanie ni dans les Balkans. D'autre part la diagnose de Petri est très détaillée et précise; la description donnée du prosternum suffit à elle seule à la séparation des genres *Etelea* et *Cephennium*. C'est le statut que nous avons conservé dans le nouveau Catalogue des Coléoptères Scydménides paléarctiques.

En 2003 l'un d'entre nous (S.V.) a décidé de mener des recherches en Transylvanie pour retrouver *Etelea tenuis* (Petri). Il a pu non seulement localiser et examiner l'exemplaire unique de ce Scydménide, conservé dans le legs de Karl Petri du musée de Bruckental à Sibiu (La collection entomologique de Karl Petri fait partie du legs géré, en tant que tel, par le Musée de Bruckental; elle ne peut être sou-

<sup>1</sup> Muséum d'histoire naturelle, Case postale 6434, CH 1211 Genève 6, Suisse

<sup>2</sup> Rue de la Poterie 26, CH 1202 Genève, Suisse

mise à aucune modification de son état initial, y compris une utilisation à des fins scientifiques. Elle est conservée dans des dépôts du « Muzeul de istorie naturala Sibiu », mais il a également récolté 8 exemplaires dans sa localité typique. Ces recherches nous permettent de confirmer la décision prise pour le catalogue paléarctique, de redécrire de façon détaillée le genre *Etelea* Csiki, 1909 et son espèce-type *E. tenuis* (Petri, 1908), et, par la même occasion, de donner la description d'une nouvelle espèce du Maroc.

## TAXONOMIE

### Genre *Etelea* Csiki, 1909

*Microtherium* Petri, 1908 : 570. Espèce-type : *Microtherium tenue* Petri, 1908, par monotypie.  
*Etelea* Csiki, 1909 : 8, 12. Nov. nom. pro *Microtherium* Petri 1908 nec Meyer 1865 (Mammalia).

*Etelea* Csiki, 1909 : 13.

*Microtherium* Petri, 1912 : 111.

*Description.* Forme générale très parallèle et grêle, de taille inférieure à 1 mm. Coloration entièrement d'un brun rougeâtre clair ; anophtalme et aptère.

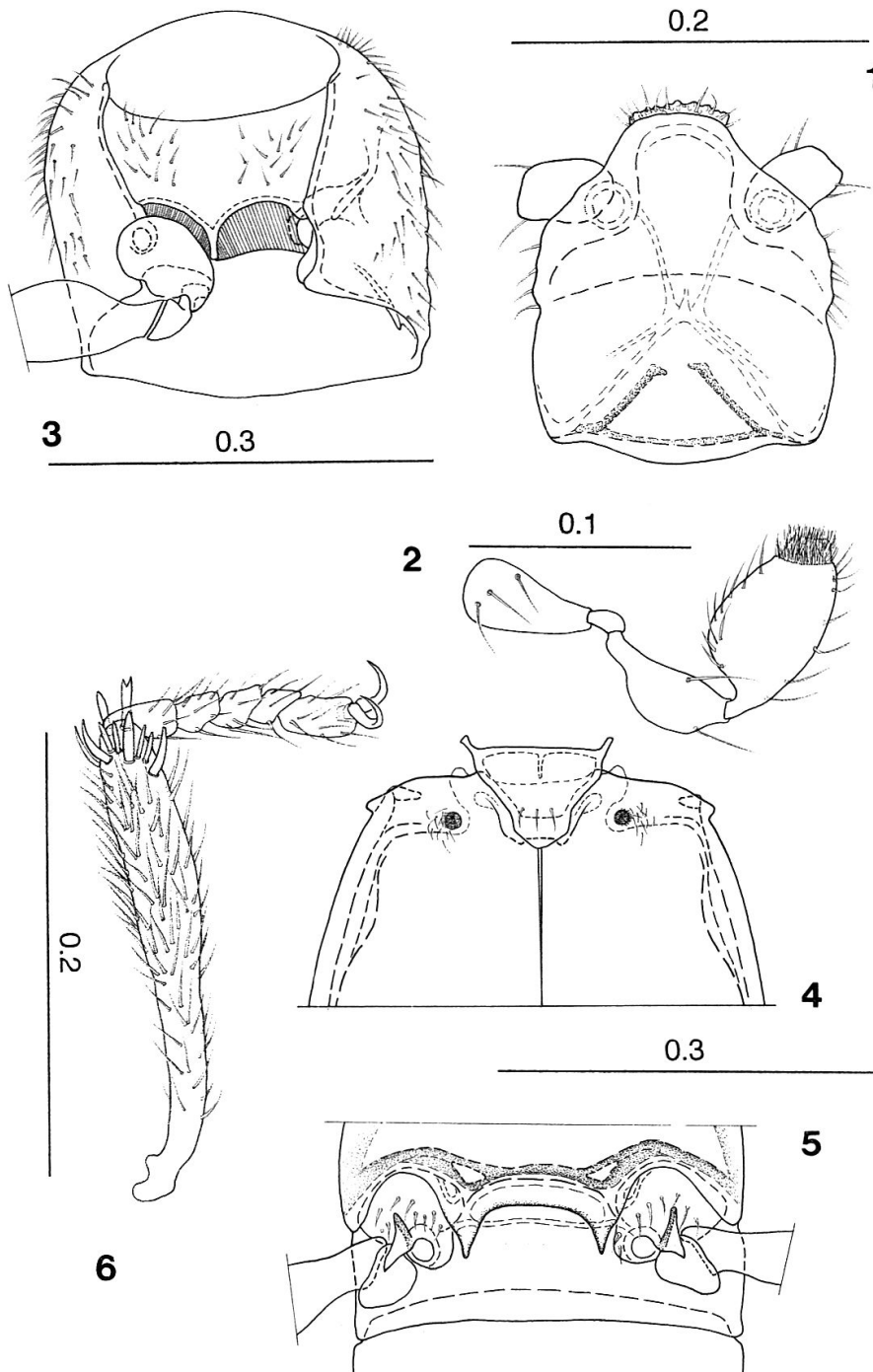
Tête (Fig. 1) petite, bien dégagée, limitée par une constriction collaire relativement bien marquée sur les côtés et sur la face dorsale. Région oculaire avec une bosse arrondie convexe, comme un œil bien développé, mais complètement dépigmenté. Palpes maxillaires (Fig. 2) de 4 articles, le 3e très convexe sur le bord interne, la plus grande largeur située au milieu de sa longueur ; 4e article très petit, court, tronconique, soudé à l'article précédent. Antennes (Fig. 7) aussi longues que la tête et le pronotum réunis, formées de 11 articles ; scape et pédicelle un peu plus longs que larges ; articles du funicule courts, tous de même largeur sauf le 6e article à peine plus étroit et le 7e légèrement plus large ; massue antennaire formée de 3 articles, les deux premiers transverses, le dernier un peu plus long que large, ovoïde.

Pronotum un peu moins large que les élytres, environ aussi long que large, atténué en arrière du milieu de sa longueur ; angles antérieurs arrondis ; côtés finement rebordés à partir du milieu jusqu'aux angles postérieurs, ceux-ci droits ; une très petite fossette près des angles postérieurs. Bord antérieur et bord postérieur non rebordés ; surface du pronotum relativement convexe, ornée d'un sillon médian léger, plus ou moins marqué, scutellum petit, bien distinct cependant, plus ou moins triangulaire (Fig. 4).

Elytres particulièrement longs, deux fois plus longs que le pronotum, un peu plus convexes que ce dernier ; plus grande largeur située au milieu de la longueur ; l'apex cache entièrement le pygidium, ou presque. Base de chaque élytre (Fig. 4) ornée d'une fossette basale profonde, tomenteuse, plus ou moins prolongée en arrière par une dépression ; angle antérieur externe armé d'une très petite dent saillante, prolongée en arrière, sur l'élytre, par une carénule très fine. Pas de strie suturale. Elytres soudés ; ailes complètement atrophiées.

Pattes relativement courtes ; fémurs étroits dans la partie basale, puis renflés en massue ; tibias simples, sans ornementation particulière ; tarses formés de 5 articles courts, le dernier plus long avec deux ongles. Apex du protibia (Fig. 6) garni d'une couronne de soies robustes transformées en épines, dont une bifide.

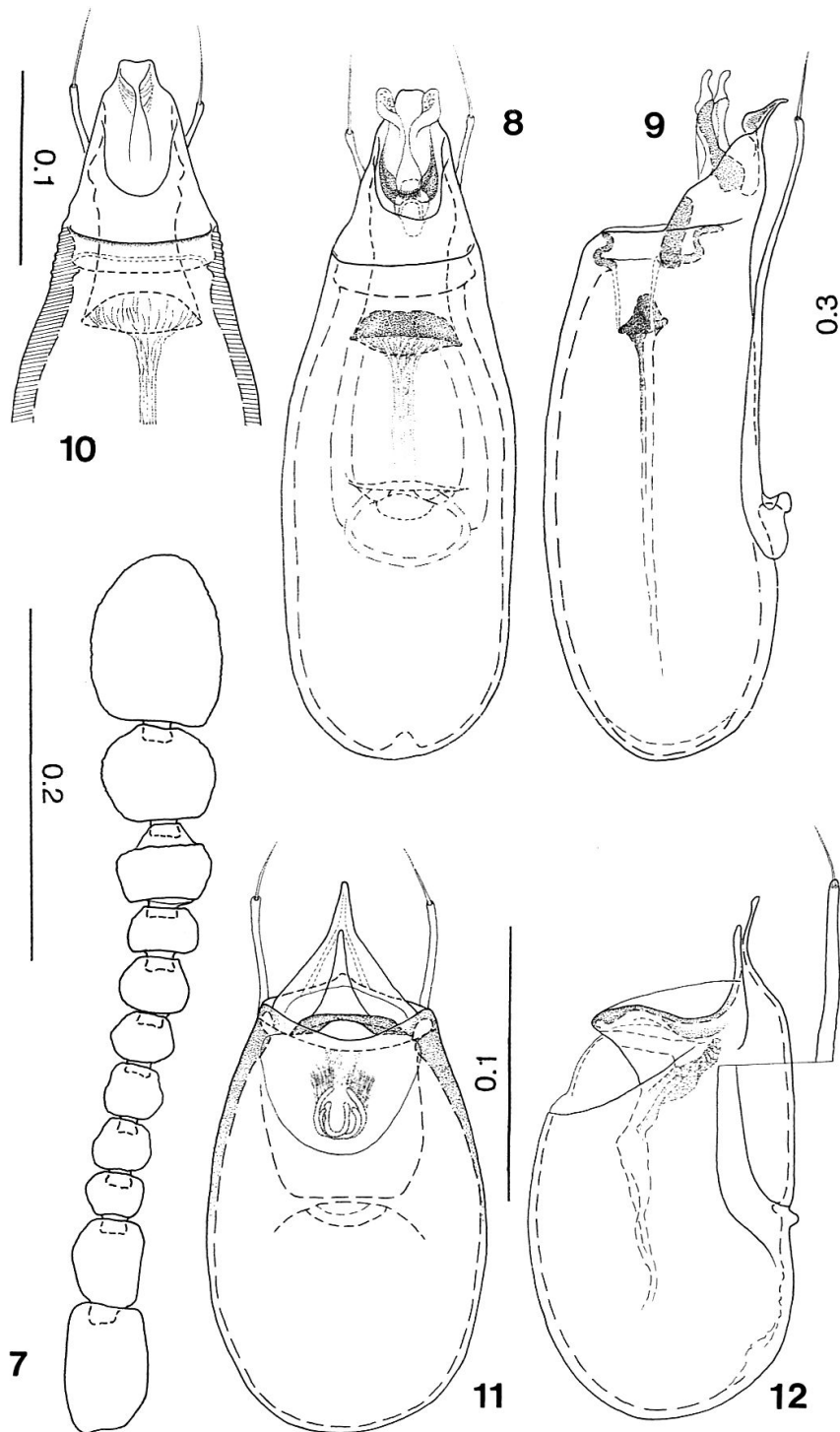
Face ventrale. Prosternum (Fig. 3) particulièrement long, un peu plus long que les hanches I ; milieu du bord postérieur prolongé par une petite pointe aplatie qui



Figs 1 – 6. *Etelea tenuis* Petri. 1 : Tête, face dorsale. 2 : Palpe maxillaire gauche, face ventrale. 3 : Prothorax, face ventrale. 4 : Base des élytres, avec scutellum. 5 : Lamé intercoxale du métasternum et base de l'abdomen. 6 : Protibia, face ventrale. Mesures données en mm.

sépare la partie antérieure des hanches I ; cavités coxales ouvertes en arrière. Mésosternum caréné sur toute la longueur, la partie postérieure de cette carène plus robuste, son extrémité prolongée sur le disque du métasternum par deux carénules divergentes courtes, qui délimitent une dépression triangulaire peu profonde, fermée en arrière par la lamé intercoxale (Fig. 5); cette dernière, pourvue de chaque côté d'une dent aigüe, surplombe entièrement la base du processus intercoxal médian du premier segment abdominal. Il résulte de ces configurations que les

hanches I sont contiguës, que les hanches II sont séparées par la carène mésosternale et que les hanches III sont largement séparées par la lame intercoxale du métasternum. Abdomen avec le premier sternite apparent un peu plus long que les autres segments ventraux. Caractères sexuels apparents seulement sur le métasternum.



Figs 7 – 10. *Etelea tenuis* Petri. 7 : Antenne de la femelle. 8 : Edéage, face ventrale. 9 : Edéage, vue latérale. 10 : Apex de l'édéage, sans l'armature du sac interne, face ventrale. Figs 11 – 12. *Etelea tingitana* sp. n. 11 : Edéage, face ventrale. 12 : Edéage, vue latérale, avec la section apicale du paramère déplacée. Mesures données en mm.

Edéage très différent chez les deux espèces connues (Figs 8 - 12); paramères longs, la moitié apicale très grêle, terminée par une soie.

### *Etelea tenuis* (Petri, 1908)

*Microtherium tenue* Petri, 1908 : 572.

*Etelea tenuis*, Csiki, 1904 : 12.

Matériel examiné. Type ♂ : Roumanie. Prov. Sibiu : Rotenturm, Lauferburg, 1 ♂ (K. Petri) [sous une couche profonde de feuilles mortes, au début de juin 1908 (Petri 1912 : 111)], conservé au musée de Bruckental à Sibiu; Roumanie, Prov. Sibiu : au sud de Turnu Rosu, (S. Vit) dans des tamisages de souches pourries d'épicéa (*Picea*) et de hêtre (*Fagus*), le 24.IV.2003, 1 ♂ et 1 ♀ déposés au Muséum d'histoire naturelle de Genève, 3 ♂ et 3 ♀ déposés dans la collection de S. Vit.

*Description.* Long. 0,90-0,95 mm. Pubescence de la face dorsale moyennement longue, bien distincte sur les élytres. Tête (largeur: 0,17 mm) avec une légère dépression entre les tubercules antennaires car ceux-ci sont relativement bien marqués. Antennes (longueur: 0,39 mm) avec le 5e article aussi long que large. Pronotum (0,29/0,31 mm) un peu atténué en arrière (largeur du bord postérieur : 0,27 mm), sa surface non ponctuée, généralement ornée d'un sillon médian léger plus ou moins long. Elytres (0,59/0,36 mm) nettement tronqués à l'apex, presque perpendiculairement à la suture ; fossette basale prolongée par une dépression arrondie courte. Côtés du métasternum non ponctués.

Caractères sexuels du mâle. Dépression du métasternum un peu plus profonde que celle de la femelle.

Edéage (0,36/0,13 mm) (Figs 8-9). Capsule basale particulièrement longue (0,30 mm), cylindrique, très sclérifiée, la fenêtre membraneuse située transversalement à l'apex ; orifice basal situé au milieu de la longueur de la capsule. Paramères terminés chacun par une longue soie. Sac interne formé de deux pièces symétriques situées dans la partie apicale de l'édéage; cette armature est supportée par une plaque arrondie transversale sur laquelle sont fixées des fibres musculaires; cette pièce pourrait bien jouer le rôle d'un piston pour l'évagination du sac interne.

### *Etelea tingitana* sp. n.

Holotype ♂ : Maroc, Rif: Chechaouen (=Xauen), 1 (H. Coiffait) dans un lavage de terre en forêt de chênes (*Quercus*), le 11.III.1968, déposés au Muséum d'histoire naturelle de Genève. Paratypes (2): Maroc, Rif : Dardara près de Chechaouen (C. Besuchet) dans un tamisage de feuilles mortes de chêne, le 30.III.1959, 1 ♀, déposés au Muséum d'histoire naturelle de Genève; Maroc, Imsouren (H. Coiffait) dans un lavage de terre, le 14.III.1968, 1 ♀, déposés au Muséum d'histoire naturelle de Genève.

*Description.* Long. 0,80-0,85 mm. Pubescence de la face dorsale assez courte, bien distincte sur les élytres. Tête (largeur : 0,15 mm) régulièrement convexe sur sa face dorsale. Antennes (longueur : 0,35 mm) avec le 5e article un peu plus large que long. Pronotum (0,25/0,25 mm) très nettement atténué en arrière (largeur du bord postérieur : 0,19 mm), sa surface finement mais distinctement ponctuée ; moitié basale ornée d'un léger sillon médian plus ou moins allongé. Elytres (0,52/0,29 mm) nettement arrondis ensemble à l'apex ; fossette basale prolongée par une dépression triangulaire courte, atténuée d'avant en arrière. Côtés du métasternum ponctués.

Caractères sexuels du mâle. Dépression du métasternum aplatie, comme celle de la femelle.

Edéage (0,19/0,12 mm) (Fig. 10). Capsule basale relativement grande (0,17 mm), ovoïde, peu sclérifiée, avec une fenêtre membraneuse en position ventrale. Paramères terminés chacun par une soie de longueur moyenne. Lame apicale courte, triangulaire, formée de deux lamelles superposées, atténuées dès la base. Sac interne formé d'une armature très petite.

*Commentaire.* Les *Etelea tenuis* et *tingitana*, malgré l'éloignement considérable des provenances (environ 2600 km), sont très semblables ; ils ne diffèrent que par quelques petits caractères externes : dimensions, pubescence, tubercules antennaires, 5<sup>e</sup> article des antennes, ponctuation du pronotum et des côtés du métasternum, dépression médiane de celui-ci, apex des élytres, mais surtout par le rétrécissement postérieur du pronotum. Par contre les édéages sont totalement différents; ils n'ont en commun que la gracilité des paramères et la position de l'orifice basal! Comme quoi les caractères de la morphologie externe sont beaucoup plus stables que ceux de l'édéage...

La présence au Maroc d'un genre endogé de Roumanie n'est pas sans rappeler le cas du Psélaphide troglobie *Decumarellus sarbui* Poggi, 1994. Celui-ci est décrit d'une grotte de la Dobroudja, dans le sud-est de la Roumanie ; il est étroitement apparenté au genre épigé *Marellus* Motschulsky, localisé en Afrique Orientale (du Natal au Soudan) et en Afrique du Nord (de l'Égypte à l'Algérie) (Poggi, 1994, Fig. 5).

#### DISCUSSION

Chez les Cephenniini, il y a des genres dont les hanches antérieures sont séparées par une lamelle élevée (*Chelonoidum* Strand, *Cephennodes* Reitter et *Cephennomicrus* Reitter ; tous ailés, sauf quelques espèces) et ceux où les hanches sont contiguës (*Cephennium* Müller & Kunze, *Etelea* Csiki et *Nanophthalmus* Motschulsky ; tous aptères).

Les *Nanophthalmus* sont bien caractérisés par la massue antennaire formée de deux articles seulement, par les tempes anguleuses et par la convexité très prononcée du pronotum.

*Cephennium* et *Etelea* présentent de grandes affinités mais sont cependant bien distincts. Chez tous les *Cephennium*, le prosternum est toujours très court, réduit à une lamelle transverse de 0,01 à 0,02 mm devant les hanches, celles-ci étant donc bien plus longues que le prosternum. Chez les *Etelea*, le prosternum est particulièrement bien développé, long de 0,06 mm devant les hanches, celles-ci étant un peu plus courtes que le prosternum. *Cephennium* et *Etelea* diffèrent aussi par la tête, partiellement enfoncée dans le pronotum et sans séparation du cou chez les premiers, bien dégagée et avec une constriction collaire chez les seconds. Enfin les palpes maxillaires diffèrent chez les *Cephennium* par le 3<sup>e</sup> article moins convexe sur son bord interne (plus grande largeur près de l'apex), chez les *Etelea* par ce bord interne très convexe (plus grande largeur au milieu). Ces caractères distinctifs se retrouvent chez tous les *Cephennium*, c'est-à-dire chez tous les sous-genres, à savoir dans l'ordre alphabétique : *Cephennarium* Reitter, *Cephennium* s. str., *Geodytes* Saulcy, *Macroderus* Croissandeau, *Neocephennium* Apfelbeck et *Phennecium* Normand.

#### REMERCIEMENTS

Nos remerciements vont avant tout au staff directorial du Musée de Bruckenthal à Sibiu qui nous a autorisé l'accès à la collection de Karl Petri, puis au Dr Mariana



Pascu, chef de section du musée d'histoire naturelle de Sibiu, pour son aide et son assistance lors de l'examen du type d'*Etelea*.

Nous tenons aussi à remercier post mortem le Dr Henri Coiffait (1907-1989), qui venait assez souvent à Genève et qui nous a généreusement donné des Scydménides et des Psélaphides endogés.

#### BIBLIOGRAPHIE

- Csiki, E. 1909. Magyarország Bogárfaunája II. Budapest, 1-80.  
Csiki, E. 1909. Rovartani Lapok XVI: 13.  
Doderò, A. 1920. Aggiunte e rettifiche al fascicolo 70.º del Coleopterorum Catalogus Scydmaenidae, autore E. Csiki. – Annali del Museo Civico di Storia Naturale di Genova, Serie 3a, vol. IX: 5-10.  
Newton, A. F. & Franz, H. 1998. World catalog of the genera of Scydmaenidae (Coleoptera). – Koleopterologische Rundschau 68: 137-165.  
Petri, K. 1908. Coleopterologische Mitteilungen. – Annales Musei Nationalis Hungarici VI: 570-575.  
Petri, K. 1912. Siebenbürgens Käferfauna. Hermannstadt (=Sibiu), I-IX, 1-376.  
Poggi, R. 1994. Descrizione di un nuovo Pselafide rumeno, primo rappresentante cavernicolo della Tribù Tyrini (Coleoptera Pselaphidae). – Bolletino della Società Entomologica Italiana 125: 221-228.

(reçu le 25 septembre 2004; accepté le 6 novembre 2004)



